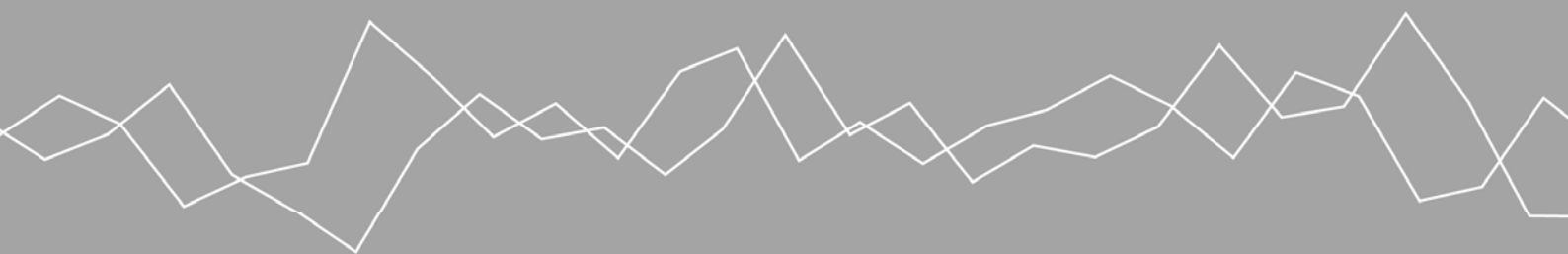


Sector- en bedrijfsinformatie sociale werkgelegenheid en arbeidsintegratie 2007

bedrijfsvergelijkend onderzoek Cedris



seo economisch onderzoek

Amsterdam, september 2008
In opdracht van Cedris

Sector- en bedrijfsinformatie sociale werkgelegenheid en arbeidsintegratie 2007

bedrijfsvergelijkend onderzoek Cedris

Marcel van den Berg
Peter Risseeuw



seo economisch onderzoek

“De wetenschap dat het goed is”

SEO Economisch Onderzoek doet onafhankelijk toegepast onderzoek in opdracht van overheid en bedrijfsleven. Ons onderzoek helpt onze opdrachtgevers bij het nemen van beslissingen. SEO Economisch Onderzoek is gelieerd aan de Universiteit van Amsterdam. Dat geeft ons zicht op de nieuwste wetenschappelijke methoden. We hebben geen winstoogmerk en investeren continu in het intellectueel kapitaal van de medewerkers via promotietrajecten, het uitbrengen van wetenschappelijke publicaties, kennisnetwerken en congresbezoek.

SEO-rapport 2008-58

ISBN 978-90-6733-464-8

Copyright © 2008 SEO Economisch Onderzoek Amsterdam. Alle rechten voorbehouden. Het is geoorloofd gegevens uit dit rapport te gebruiken in artikelen en dergelijke, mits daarbij de bron duidelijk en nauwkeurig wordt vermeld.

Inhoudsopgave

Voorwoord	i
1 De sector	1
1.1 Werkgelegenheid en trajecten	1
1.2 Financiële resultaten	4
1.3 Inkomende geldstroom	5
1.4 Exploitatiekosten	8
2 De mensen	13
2.1 Wsw-gesubsidieerd personeel	13
2.2 Ontwikkelingen op de werkladder	15
2.3 Wachtdijst	19
2.4 Andere doelgroepen	20
3 De bedrijven	23
3.1 Bedrijfstypologie	23
3.2 Financiële resultaten	26
Bijlage A Verantwoording	29
Bijlage B Lijst van gehanteerde begrippen	35

Voorwoord

Dit rapport, gebaseerd op het bedrijfsvergelijkend onderzoek onder Cedris lidbedrijven over 2007, bevat een veelheid aan gegevens over de SW-bedrijven in Nederland.¹ Doel van het onderliggend onderzoek is het, op verschillende niveaus, inzicht verschaffen over de financiële en sociale uitkomsten van de bedrijfsvoering van de SW-bedrijven in Nederland. Dat gebeurt vanuit twee behoeften:

- *transparantie*: het informeren van belanghouders over de activiteiten van de sector en over de uitkomsten van de bedrijfsvoering;
- *benchmarking*: het beschikken over kentallen, waaraan de SW-bedrijven hun bedrijfsvoering kunnen toetsen.

Het onderliggend onderzoek is in deze opzet voor de derde maal uitgevoerd. De focus ligt op continuïteit ten opzichte van vorig jaar, uiteraard met ruimte voor verbetering en aanscherping. Een verschil ten opzichte van vorig jaar is dat gegevens over de *referentiegroepen* (indeling naar type bedrijf en naar omvang) niet in de rapportage zijn opgenomen. Voorshands zijn de verschillen in kentallen tussen de diverse groepen daar te gering voor. De agenda voor de komende jaren is het verder ontwikkelen van een goed gekalibreerde *benchmark*, om zodoende de sector de instrumenten voor een adequate doelmatigheidsanalyse te verschaffen.

De rapportage over het bedrijfsvergelijkend onderzoek 2007 bestaat uit twee onderdelen:

- dit rapport, Sector- en bedrijfsinformatie sociale werkgelegenheid en arbeidsintegratie 2007, waarin de bevindingen op sectoraal niveau worden besproken;
- voor de deelnemers aan het onderzoek een individueel toegesneden rapport, waarin de eigen gegevens in de context van collegabedrijven (ook op regionaal niveau) worden gezet.

Daarnaast zijn de bevindingen door Cedris vastgelegd in het op een breder publiek gerichte rapport *Inzicht Uitzicht 2007 Branche-informatie sociale werkwerkgelegenheid en arbeidsintegratie*.

Het onderzoeksteam, naast ondergetekende bestaande uit Marcel van den Berg, Omer Sheikh, Maikel Volkerink en Janneke van der Voort, voert het onderzoek in goede samenwerking met Cedris uit. Hermien Wiselius en Rob Koorda zijn prettige en professionele opdrachtgevers. De leden van de klankbordgroep en de actief meedenkende deelnemers leveren een essentiële bijdrage aan het onderzoek. De belangrijkste bijdrage komt echter van de deelnemers, die door hun gegevens beschikbaar te stellen, het onderzoek dragen. Ik wens de deelnemers, Cedrisfunctionarissen en andere geïnteresseerden inspiratie bij de bestudering en interpretatie van de onderzoeksresultaten. Wij staan daarbij uiteraard altijd open voor suggesties en vragen.

Amsterdam, september 2008

Peter Risseeuw,

clusterhoofd Bedrijfstakanalyse

¹ Cedris heeft 94 leden, waarvan er negentig de Wsw uitvoeren. Ten behoeve van de eenduidigheid spreken we in dit rapport van SW-bedrijven, ook als we de niet SW-bedrijven bedoelen.

Tabel 1 geeft een overzicht van de sector, gebaseerd op de 66 bedrijven in het onderzoek, opgehoogd naar sectoraal niveau. De gegevens uit Tabel 1 komen in de hoofdstukken 1, 2 en 3 nader aan de orde.

Tabel 1 Samenvattend overzicht Cedris lidbedrijven 2007

werkkladder gesubsidieerd personeel	Wsw			overig
	fte's	procentuele verdeling	groei t.o.v. 2006	fte's
begeleid werken	2.730	3,1%	+51,7%	810 ²
individueel gedetacheerd	13.325	15,1%	+10,6%	2.280
extern in groep: groepsdetachering	5.655	6,4%	+15,2%	25
extern in groep: werken op locatie	17.435	19,7%	+17,2%	350
beschermd/intern geplaatst	47.975	54,2%	-10,1%	1.010
test/training arbeidsinpassing	1.370	1,5%	+3,0%	25
totaal	88.490	100%	+0,2%	4.500
afgeronde re-integratietrajecten	21.305		+6,8%	
exploitatie (tussen haakjes: ontwikkeling t.o.v. 2006)	Wsw totaal	per Wsw-voltijdbaan	overig gesubsidieerd	totaal
inkomende geldstroom	€ 3,26 mrd (+3,3%)		€ 204 mln (+20,9%)	€ 3,46 mrd (+4,2%)
subsidies	€ 2,24 mrd (+2,3%)	€ 26.070 (+3,2%)	€ 183 mln (+34,4%)	€ 2,33 mrd (+3,3%)
vergoeding re-integratietrajecten			€ 71 mln (-2,3%)	€ 71 mln (-2,3%)
toerekening voor inzet <i>intern gedetacheerden</i>	€ 74 mln (-1,4%)		€ 3,8 mln (+23,7 mln)	€ 77 mln (-0,4%)
marge begeleid werken	€ 34 mln (+75,9%)	€ 12.470 (+16,0%)		€ 34 mln (+75,9%)
netto omzet detachering	€ 192 mln (+14,5%)	€ 10.110 (+2,3%)	€ 9,0 mln (+13,3%)	€ 201 mln (+14,5%)
netto omzet eigen productie en dienstverlening	€ 721 mln (+2,5%)	€ 11.940 (+4,2%)	€ 19 mln (+94,6%)	€ 740 mln (+3,8%)
exploitatiekosten	€ 3,3 mrd (+1,9%)		€ 194 mln (+11,5%)	€ 3,53 mrd (+2,4%)
arbeidskosten doelgroepmedewerkers	€ 2,4 mrd (+1,4%)	€ 28.210 (+2,3%)	€ 106 mln (+18,2%)	€ 2,5 mrd (+2,0%)
materiële kosten	€ 348 mln (-0,8%)	€ 3.930 (+1,0%)	€ 21 mln (+0,8%)	€ 368 mln (-0,7%)
arbeidskosten (ongesubsidieerde) professionals	€ 496 mln (+7,4%)		€ 64 mln (+4,7%)	€ 560 mln (+7,1%)
kosten begeleiding door <i>intern gedetacheerden</i>	€ 74 mln (-1,4%)		€ 3,8 mln (+23,7 mln)	€ 77 mln (-0,4%)
exploitatieresultaat	€ -80 mln	€ -900	€ 9,8 mln	€ -70 mln
overige bedrijfsopbrengsten en saldo incidentele baten en lasten				€ 34 mln
bedrijfsresultaat exclusief vaste gemeentelijke bijdragen				€ -37 mln
vaste gemeentelijke bijdragen				€ 66 mln (-3,2%)
bedrijfsresultaat inclusief vaste gemeentelijke bijdragen				€ 29 mln

² Begeleid werken komt strikt genomen niet voor in overig gesubsidieerd verband, maar verwijst hier naar een situatie waarin de gesubsidieerde geen dienstverband met het SW-bedrijf heeft, maar wel begeleid wordt.

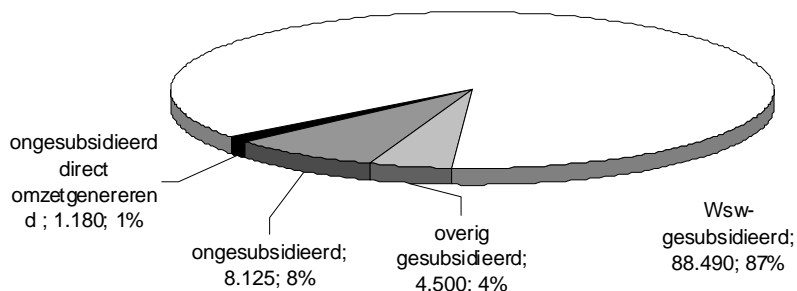
1 De sector

De negentig SW-bedrijven in Nederland faciliteerden in 2007 samen 88.490 Wsw-gesubsidieerde arbeidsplaatsen.³ Deze bedrijven ontvingen daarvoor gezamenlijk 2,3 miljard euro aan Rijkssubsidie Wsw. Naast het uitvoeren van de Wsw-regeling zijn bedrijven actief in het aanbieden van overig gesubsidieerde trajecten en dienstverbanden. In het bedrijfsvergelijkend onderzoek zijn gedetailleerde gegevens van 66 SW-bedrijven verzameld, bijna driekwart van de sector, op basis waarvan een beeld van de sector als geheel is samengesteld. In dit hoofdstuk bespreken we een aantal sociale en financiële kernkarakteristieken van de sector.

1.1 Werkgelegenheid en trajecten

De SW-branche biedt werkgelegenheid aan 116.205 mensen, die gezamenlijk aangesteld zijn in 102.295 voltijdbanen. Het merendeel (87%) van deze mensen is Wsw-gesubsidieerd (Figuur 1). In totaal worden er in Nederland 88.490 Wsw-gesubsidieerde arbeidsplaatsen gefaciliteerd, die door 100.100 mensen ingevuld worden. Naast Wsw-gesubsidieerden zijn er drie andere typen mensen actief: (i) andere doelgroepen dan Wsw ('overig gesubsidieerden'), (ii) ongesubsidieerde professionals, in dienst om gesubsidieerde arbeidsplaatsen en trajecten te faciliteren, en (iii) ongesubsidieerd productiepersoneel.

Figuur 1 Personeel naar aanstelling (fte's en % van totaal)



Het aantal Wsw-gesubsidieerde arbeidsplaatsen is ten opzichte van 2006 nagenoeg gelijk gebleven (+0,2%).⁴ Er worden sectorbreed 4500 arbeidsplaatsen voor andere doelgroepen dan de Wsw gefaciliteerd.⁵ Het aantal re-integratietrajecten dat in 2007 werd afgerond bedraagt 21.305.

Professionals

De gesubsidieerde arbeidsplaatsen en re-integratietrajecten worden begeleid en ondersteund door 8125 ongesubsidieerde professionals. Hun aantal loopt ten opzichte van 2006 met 3,7% terug. Naast ongesubsidieerde professionals die faciliteren en begeleiden, is er bij ongeveer veertig procent (in 2006: dertig procent) van de bedrijven ook ongesubsidieerd productiepersoneel in dienst,

³ Tenzij anders vermeld tellen we werkgelegenheid in dit rapport in voltijdspanen (fte's).

⁴ De in dit rapport gepresenteerde groeicijfers zijn gebaseerd op de naar sectorniveau geëxtrapoleerde cijfers.

⁵ Het is moeilijk om het deel van de bedrijfsvoering dat betrekking heeft op andere doelgroepen dan de Wsw scherp in beeld te krijgen. Het aantal arbeidsplaatsen bij de andere doelgroepen ligt veertig procent lager dan in 2006. Deze sterke afname wordt veroorzaakt door een herdefiniëring van de gehanteerde begrippen bij één bedrijf in het onderzoek. Het groeicijfer berekend zonder dit bedrijf komt uit op -14 procent.

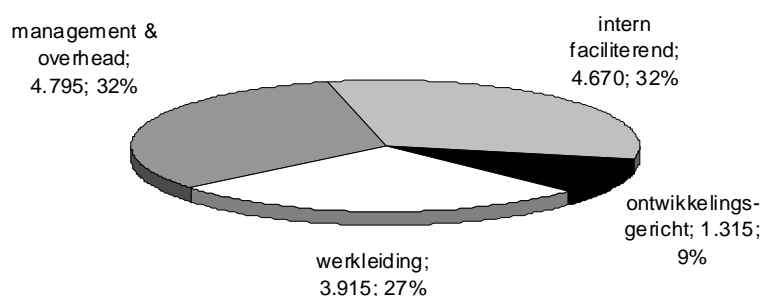
om direct bij te dragen aan de productieomzet. Zij leveren een belangrijke bijdrage aan de kwaliteit en de continuïteit van de productie. In totaal gaat het om 1180 arbeidsplaatsen, zeventig procent meer dan in 2006.

Er zijn circa 6405 Wsw-gesubsidieerde en 165 overig gesubsidieerde medewerkers, die zich binnen de bedrijven zelf bezighouden met facilitering en ondersteuning. Dat is 7,1 procent van het totaal aantal doelgroepmedewerkers. Deze groep noemen we *intern gedetacheerden*, als een bijzondere vorm van de interne/beschutte werkplekken. Het al dan niet inzetten van intern gedetacheerden is voor bedrijven een fundamentele beleidskeuze, op twee niveaus. Gesubsidieerd personeel krijgt de mogelijkheid zichzelf te ontwikkelen op een beschutte plek. Het is ook een financiële afweging: het inzetten van doelgroepmedewerkers voor faciliterend werk leidt tot omzeterderving, doordat deze mensen niet in een productieve, omzetergerende functie worden ingezet. Daar staat een besparing tegenover op de kosten van ongesubsidieerde medewerkers, die anders deze taken zouden moeten vervullen. Over de mate van omzeterderving of kostenbesparing is geen informatie beschikbaar.

Met ondersteuning en facilitering zijn in totaal, ongesubsidieerde professionals en intern gedetacheerd doelgroeppersoneel samen, 14.695 voltijdbanen gemoeid, 13,6 procent minder dan in 2006. De terugloop zit vooral aan de kant van de intern gedetacheerden. Dat loopt zowel binnen de Wsw (-22%) als binnen de andere doelgroepen (-55%) flink terug.

De meeste professionele banen (4795 in totaal) liggen op het terrein van management en overhead: directievoering, administratie, *controlling*, HRM, communicatie (Figuur 2). De omvang van het management neemt ten opzichte van vorig jaar met tien procent af. De krimp zit vooral bij de intern gedetacheerden. Het aantal reguliere (ongesubsidieerde) arbeidsplaatsen voor management en overhead loopt licht terug: -2,7 procent. De *intern gedetacheerde* inzet voor overhead (4670 voltijdbanen) loopt met 24 procent terug. Het aantal ongesubsidieerden in de facilitering en ondersteuning neemt daarentegen met 6,4 procent toe.

Figuur 2 Professionals naar functie (fte's en % van totaal)

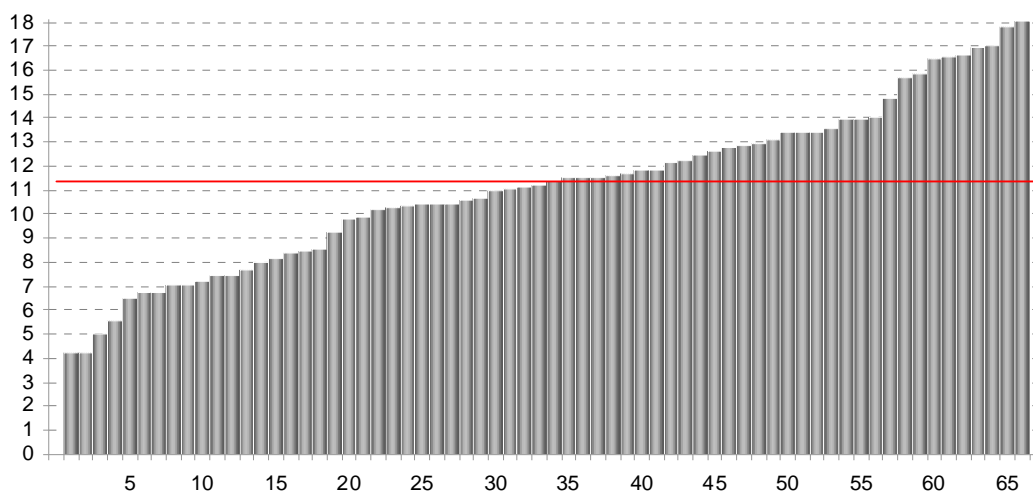


De werkleiding in de SW-branche (ook wel '*omzetergerend personeel met een begeleidende en ontwikkelende rol*' genoemd), bestaat uit 3915 voltijdbanen. Deze functies worden voor ongeveer voor de helft door *intern gedetacheerden* vervuld. Het aantal meewerkende voorlieden loopt met 6,5 procent terug ten opzichte van 2006. De krimp zit hier in tegenstelling tot bij de andere functietypes juist vooral bij de ongesubsidieerden: -11 procent. Negen procent (in 2006: acht procent) van de totale professionele medewerkers heeft een ontwikkelingsgerichte taak: *jobcoaches*, consultants, interne opleiders, etc.⁶ In totaal gaat het om 1315, voornamelijk ongesubsidieerde, banen.

⁶ Professioneel personeel werkt vaak op het snijvlak van ontwikkelings- en productiegericht werk. Medewerkers zijn in het onderzoek verdeeld naar rato van de tijd die ze aan de onderscheiden activiteiten besteden.

De ratio *aantal doelgroepmedewerkers / aantal professionals* is een indicator voor de doelmatigheid van de bedrijfsvoering. De verhouding tussen het aantal doelgroepmedewerkers en professionals bedraagt, net als in 2006, gemiddeld 11,4 (in 2005: 10,9). Het aantal doelgroepmedewerkers per professional varieert sterk, Figuur 3 laat zien dat de bandbreedte loopt van vier tot achttien doelgroepmedewerkers per professional. De verhouding hangt sterk samen met de gemiddelde mate van arbeidsbeperking van de doelgroepmedewerkers, het al dan niet ontplooiën van re-integratieactiviteiten, in hoeverre er professionele activiteiten uitbesteed zijn en of er sprake is van (productieve) interne detachering.⁷

Figuur 3 Spreiding aantal doelgroepmedewerkers per professional (gemiddeld: 11,4)



Ziekteverzuim⁸

Het ziekteverzuim van de ongesubsidieerde professionals ligt gemiddeld op 5,4 procent. Dat is 0,3 procentpunt lager dan in 2006 en dat betekent voor het tweede opeenvolgende jaar een daling. Het aantal ziekmeldingen ligt met gemiddeld 0,9 ook lager dan vorig jaar. Het ziekteverzuimpercentage van het Wsw-gesubsidieerd personeel ligt gemiddeld op 12,4 procent, bij een gemiddeld aantal ziekmeldingen van 1,3 per voltijdbaan. Dat is beide iets lager dan in 2005 en 2006. Het ziekteverzuimpercentage van overig gesubsidieerd personeel is met 5,2 procent aanzienlijk lager dan bij het Wsw-gesubsidieerd personeel. Het ziekteverzuim onder de overig gesubsidieerden is in vergelijking met vorige jaren flink afgenomen. In 2005 was het ziekteverzuimpercentage nog 9,9 procent en vorig jaar 8,9 procent. De frequentie van ziekmelden per voltijdbaan is met 2,6 juist weer hoger dan vorig jaar.

⁷ Als we de *intern gedetacheerden* in deze ratio van de teller naar de noemer overbrengen (met andere woorden: als we *intern gedetacheerden* definiëren als productieve professionals), komt de gemiddelde ratio uit op 5,9. In 2006 was dat 5,1, in 2005 4,8. De informatieve waarde van deze ratio is echter beperkt: De verhouding wordt immers sterk beïnvloed door de activiteiten van de *intern gedetacheerden*, die kunnen productief ingezet zijn, of eigenlijk op een interne leer-werkplek zitten.

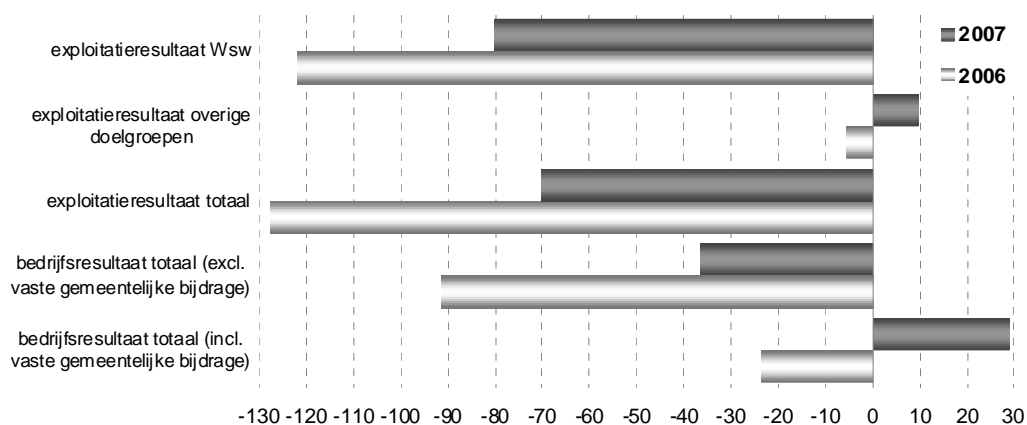
⁸ Zie voor uitgebreidere informatie aangaande ziekteverzuim de *Benchmark ziekteverzuim*. www.sbcm.nl.

1.2 Financiële resultaten

Het vergaat de sector in 2007 financieel beter dan de voorafgaande jaren. De totale inkomende geldstroom van de SW-branche bedraagt op jaarbasis € 3,46 miljard (4,2 procent meer dan in 2006). Tweederde daarvan bestaat uit arbeidsplaatsgebonden subsidies, het merendeel Rijkssubsidie Wsw. De rest wordt uit de markt betrokken: omzet met eigen producten en diensten, vergoedingen voor detacheringen, begeleid werken en re-integratie. Het overgrote deel, 94 procent, van de middelen hangt samen met Wsw-gesubsidieerde activiteiten. De resterende zes procent, € 204 miljoen, hangt samen met andere doelgroepen. De gezamenlijk exploitatiekosten van de bedrijven bedragen € 3,53 miljard. De exploitatiekosten liggen 2,4 procent hoger dan in 2006. De totale exploitatiekosten van de branche bestaan vooral uit de arbeidskosten van doelgroepmedewerkers en professionals, samen goed voor 87 procent van de exploitatiekosten.

Een inkomende geldstroom groot € 3,46 miljard en een exploitatiekostenbedrag groot € 3,53 miljard, leiden tot een collectief negatief exploitatiesaldo van € 70 miljoen (Figuur 4). Het rendement op de netto omzet bedraagt derhalve -2 procent. Per doelgroepmedewerker wordt € 760 toegelegd. In 2006 werd er cumulatief € 128 miljoen verlies geleden, met een negatief rendement van 3,8 procent en een tekort van € 1.330 per doelgroepmedewerker.

Figuur 4 Exploitatie- en bedrijfsresultaat (x € 1 miljoen)



Als we het exploitatieresultaat uitsplitsen naar het Wsw-gedeelte van de bedrijfsvoering en de andere doelgroepen, zien we dat het faciliteren van overige doelgroepen de branche geld oplevert, terwijl het uitvoeren van de Wsw-regeling niet kostendekkend geschiedt (Figuur 4). Het totale exploitatieresultaat van het Wsw-gedeelte belooft € 80 miljoen negatief. Daarmee kleuren de cijfers minder rood dan in 2006, toen er € 122 miljoen werd toegelegd op de uitvoering van de Wsw-regeling. Het faciliteren van de andere doelgroepen, waaronder re-integratie, toont een positief exploitatieresultaat op sectorniveau van € 9,8 miljoen, tegen € -5,3 miljoen in 2006.

Het bedrijfsresultaat is het exploitatieresultaat verrekend met eventuele overige bedrijfsopbrengsten en het saldo van de incidentele baten en lasten. Het bedrijfsresultaat exclusief vaste gemeentelijke bijdragen komt uit op € 36 miljoen negatief, ofwel € 390 verlies per doelgroepmedewerker. De totale vaste gemeentelijke bijdrage die de bedrijven in 2007 ontvingen belooft € 66 miljoen, 3,2 procent minder dan in 2006. Dat heeft tot gevolg dat het cumulatieve bedrijfsresultaat van de branche in 2007 positief uitvalt; inclusief vaste gemeentelijke bijdragen komt het sectorbrede exploitatieresultaat uit op € 29 miljoen positief. In 2006 was er een tekort van € 23,5 miljoen.

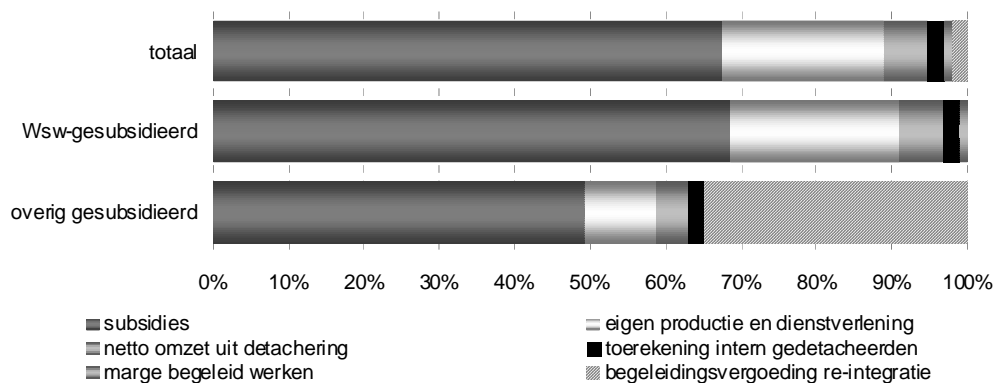
1.3 Inkomende geldstroom

De totale inkomende geldstroom van de sector bestaat uit zeven onderdelen, waarvan arbeidsplaatsgebonden subsidies de belangrijkste zijn. Figuur 5 toont de verdeling van de inkomende geldstroom. We zien in aflopende volgorde van omvang:

- ontvangen arbeidsplaatsgebonden subsidies;
- netto omzet uit eigen productie en dienstverlening;⁹
- netto omzet uit detachering van Wsw-gesubsidieerd personeel;
- toerekening voor de inzet van intern gedetacheerd personeel;¹⁰
- begeleidingsvergoeding voor re-integratieactiviteiten;
- opbrengst begeleid werken;
- projectgebonden subsidies.

Naast subsidie (67 procent) is de verkoop van eigen producten en diensten een substantiële inkomstenbron, in totaal goed voor € 740 miljoen. De begeleidingsvergoeding voor re-integratietrajecten belooft in totaal € 71 miljoen.

Figuur 5 Samenstelling inkomende geldstroom



Arbeidsplaatsgebonden subsidies

Wsw: De Rijkssubsidie Wsw bedraagt in totaal € 2,23 miljard. Een deel daarvan wordt in het kader van begeleid werken doorbetaald aan werkgevers. Het deel dat de sector zelf aanwendt om Wsw-gesubsidieerden te faciliteren bedraagt € 2,2 miljard, 2,3 procent meer dan in 2006. Daarnaast wordt er € 2,4 miljoen aan overige arbeidsplaatsgebonden subsidies ontvangen. Voor Wsw-geïndiceerden op de wachtlijst ontvangt de sector van de gemeenten ruim € 10 miljoen, en van het UWV € 951.000. Per Wsw-gesubsidieerde voltijd baan bedraagt de subsidie € 26.070, 3,2 procent meer dan in 2006.

Andere doelgroepen: De ontvangen bruto loonkostensubsidies verband houdend met de WWB bedragen € 183 miljoen. Bovendien ontvangt de sector € 6,6 miljoen aan overige arbeidsplaatsgebonden subsidies. De helft van de subsidiëring (€ 95 miljoen) wordt doorbetaald aan werkgevers. De arbeidsplaatsgebonden subsidies voor andere doelgroepen dan de Wsw belopen netto dus € 94,6 miljoen, € 25.730 per voltijds gesubsidieerde.

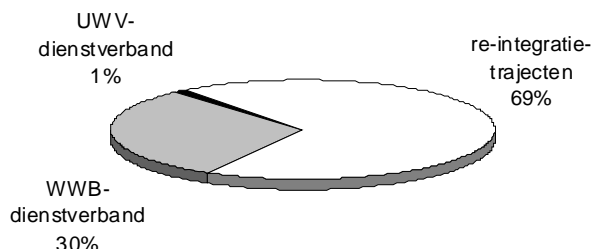
⁹ De *netto omzet* uit eigen productie en dienstverlening wordt ook aangeduid als de *netto toegevoegde waarde* uit eigen productie en dienstverlening.

¹⁰ Dit bedrag is gebaseerd op een interne verrekenprijs, gebaseerd op de arbeidsproductiviteit per doelgroepmedewerker. Zie Bijlage A voor een uitgebreide toelichting.

Vergoeding re-integratie

Een groot deel van de SW-bedrijven ontvangt begeleidingsvergoedingen voor het verzorgen van WWB- en UWV-dienstverbanden en re-integratietrajecten van allerlei aard. De totale begeleidingsvergoeding bedraagt sectorbreed € 71 miljoen. Re-integratietrajecten vormen, met een omzetaandeel van 69 procent, het belangrijkste deel van de begeleidingsvergoedingen, zie Figuur 6.

Figuur 6 Verdeling begeleidingsvergoeding naar activiteit



Toerekening inzet intern gedetacheerden

Ruim zeven procent van de Wsw-medewerkers wordt intern ingezet voor faciliterende en ondersteunende taken.¹¹ Bij de andere doelgroepen is dat minder: 3,7 procent. Interne detachering is een alternatief voor de inzet van medewerkers in de eigen productie en dienstverlening, op een detachingsplaats of in een begeleid werkttraject. In dat geval zouden zij omzet genereren, maar zouden de betrokken werkzaamheden in de facilitering en ondersteuning moeten worden verricht door (duurdere) ongesubsidieerde professionals.

Om het belang van deze afweging zichtbaar te maken rekenen we per intern gedetacheerde doelgroepmedewerker een bedrag toe, als *opportunity costs* voor niet-gerealiseerde omzet. Dit bedrag loopt als omzetpost mee in de exploitatie. Tegenover deze omzetpost staat een identieke post aan schaduwkosten.¹² Het netto effect van de toerekening is zodoende neutraal, terwijl de economische effecten wel in beeld gebracht worden. Voor de 6570 faciliterende en ondersteunende voltijdbanen die op deze wijze door doelgroepmedewerkers worden ingevuld, rekenen we een totaalbedrag van € 77,4 miljoen toe, € 73,6 miljoen voor Wsw-gesubsidieerden en € 3,8 miljoen voor overig gesubsidieerden.¹³

Begeleid werken

De Rijkssubsidie die SW-bedrijven ontvingen voor Wsw-gesubsidieerden in een *begeleid werken* traject bedraagt € 70,7 miljoen. Van dit bedrag wordt ruim de helft (€ 36,7 miljoen) doorbetaald aan werkgevers of begeleidingsorganisaties. Het doorbetaalde bedrag bestaat uit drie componenten: loonkostensubsidie (77%), kosten voor de begeleiding van de Wsw-gesubsidieerden (22%) en kosten voor aanpassingen van de werkplek (1%). De marge van *begeleid werken* voor SW-bedrijven bedraagt zodoende € 34 miljoen.

In de totale exploitatie is deze marge van beperkt belang. Het aandeel van *begeleid werken* in de omzet stijgt van 0,6 procent in 2006 naar één procent in 2007. De marge op begeleid werken per voltijd baan stijgt ten opzichte van 2006 met zestien procent tot € 12.470.

¹¹ Zie ook paragraaf 1.4.

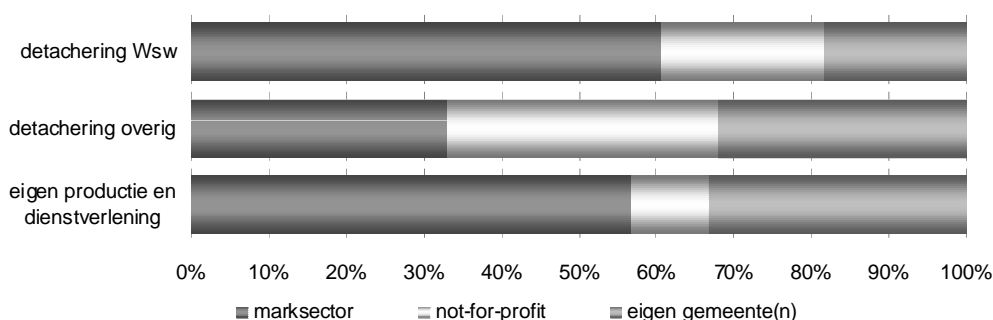
¹² Zie paragraaf 1.1.

¹³ Zie bijlage A voor een toelichting op de gehanteerde interne verrekenprijs.

Detachering

De bruto omzet uit detachering bedraagt in totaal € 206 miljoen. Daarvan heeft € 196 miljoen betrekking op de detachering van circa 19.000 Wsw-gesubsidieerden. De 2300 overig gesubsidieerden die individueel of in groepsverband zijn gedetacheerd, leveren een bruto omzet op van € 9,3 miljoen. Een klein deel van deze omzet wordt besteed aan de directe kosten van detachering. Bij de Wsw-gesubsidieerden gaat het om € 4,5 miljoen, bij de overig gesubsidieerden om € 321.000. Netto resteert een totale omzet uit detachering van € 201 miljoen, waarvan € 192 miljoen betrekking heeft op Wsw-detachering. Per Wsw-gesubsidieerde detachering bedraagt de netto omzet € 10.110, dat is 2,3 procent meer dan in 2006. Voor de andere doelgroepen ligt de netto omzet per gedetacheerde (€ 3.910), net als in voorgaande jaren, aanzienlijk lager dan bij de Wsw.

Figuur 7 Netto omzet naar type opdrachtgever



De bovenste twee staven in Figuur 7 tonen hoe de omzet uit detachering is opgebouwd naar type opdrachtgever. Wsw-gesubsidieerde gedetacheerden vinden vooral een plek in de marktsector.¹⁴ Het grotere belang van de eigen gemeente bij de detachering van andere doelgroepen hangt samen met de aanwezigheid van oud-WIW'ers en oud-ID'ers. Naarmate deze doelgroepen in aantal teruglopen, neemt het belang van de eigen gemeente af: van 63 procent in 2005, tot 41 procent in 2006 en 32 procent dit jaar.

Eigen productie en dienstverlening

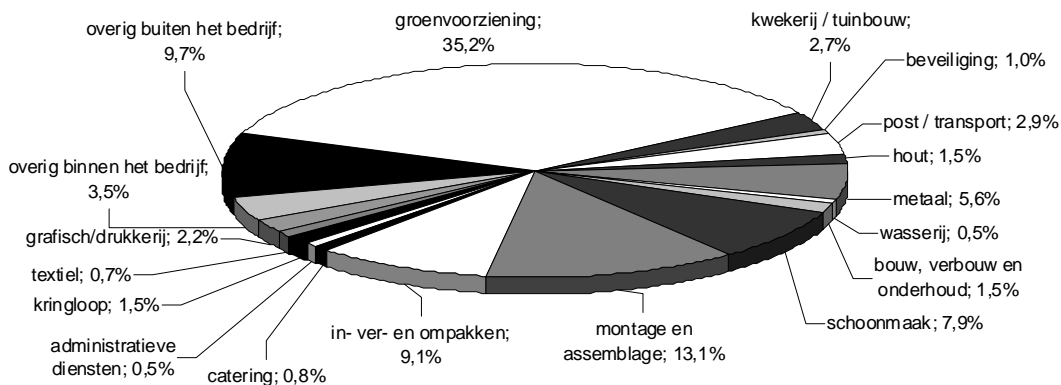
De totale netto omzet uit eigen productie en dienstverlening door SW-bedrijven belooft € 740 miljoen, 3,8 procent meer dan in 2006. De derde staaf in Figuur 7 laat zien dat ook voor wat betreft de afzet van eigen producten en diensten de marktsector het belangrijkste is. Ook de eigen gemeente is een belangrijke partij voor de afzet van eigen producten en diensten. Te denken valt bijvoorbeeld aan het onderhoud van parken en plantsoenen dat aan SW-bedrijven wordt uitbesteed. Groenvoorziening is traditioneel de belangrijkste werksoort met een omzetaandeel van ruim een derde (Figuur 8). Na groenvoorziening zijn montage en assemblage, in- ver- en ompakken en schoonmaak de belangrijkste activiteiten.

Groei en krimp van de omzet valt voor een groot deel samen met verschuivingen op de werkladder (zie hoofdstuk 2). De omzet uit externe activiteiten neemt toe, de omzet uit werk dat veelal intern beschut uitgevoerd wordt neemt af. De werksoorten die de sterkste groei laten zien zijn beveiliging (+57 procent), administratieve dienstverlening (+ 56 procent), post en transport (+30 procent) en wasserij (+27 procent). Een teruglopende omzet zien we bij hout (-36 procent), tex-

¹⁴ In 2008 is project *SW en MKB: samen aan het werk* gestart, waarin de samenwerking met het MKB wordt bevorderd, met als doel het aantal plaatsingsmogelijkheden te vergroten. Cijfers hierover ontbreken nog.

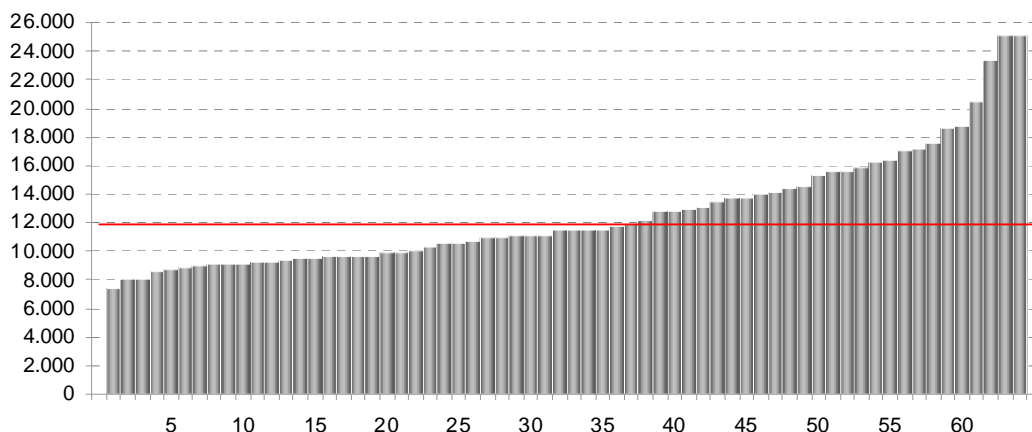
tiel (-24 procent) en metaal (-22 procent). Verder valt de cateringomzet met 55 procent terug. De omzet uit groenvoorziening groeit met 2,6 procent.

Figuur 8 Omzet uit eigen productie en dienstverlening naar activiteit



De gemiddelde financiële productiviteit –berekend exclusief het ongesubsidieerd productiepersoneel– bedraagt € 11.940, nominaal 4,2 procent hoger dan in 2006, gecorrigeerd voor inflatie 2,6 procent. Figuur 9 toont de spreiding in de netto omzet per fte (de *financiële productiviteit*) uit eigen productie en dienstverlening tussen de bedrijven. De spreiding is groot: de financiële productiviteit varieert tussen € 7.500 en € 25.000.

Figuur 9 Spreiding financiële productiviteit per Wsw-gesubsidieerde (gemiddeld: € 11.940)



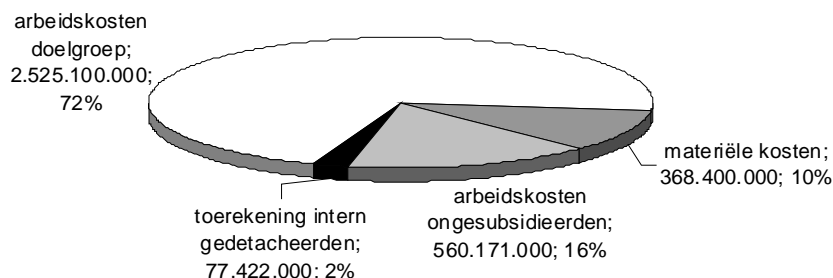
1.4 Exploitatiekosten

De exploitatiekosten van de sector lopen vergeleken met 2006 licht op (+2,4 procent) tot € 3,53 miljard. Veruit het grootste deel van de kosten bestaat uit arbeidskosten (Figuur 10). De arbeidskosten van de doelgroepmedewerkers vormen 72 procent van de totale kosten: € 2,5 miljard. Begeleidingskosten, bestaand uit de arbeidskosten van ongesubsidieerde professionals en een toerekening voor de schaduwkosten voor de inzet van *intern gedetacheerden*, maken samen achttien procent van de exploitatiekosten uit.

Figuur 11 toont de opbouw van de exploitatiekosten van het Wsw-deel van de bedrijfsvoering en van de andere doelgroepen. De exploitatiekosten van het Wsw-gesubsidieerde deel van de be-

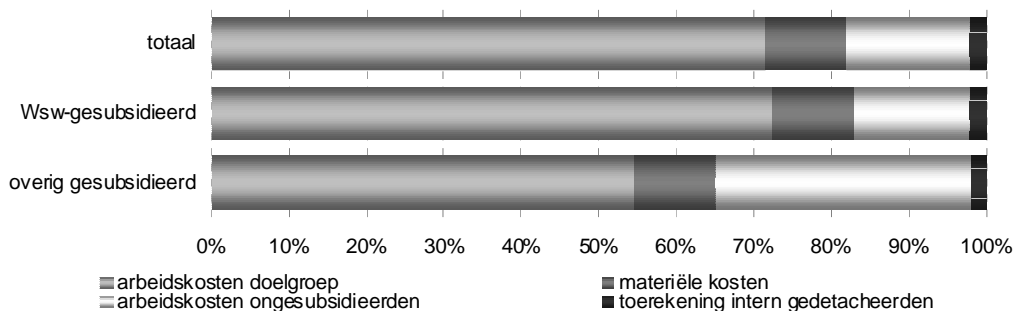
drijfsvoering bestaan uit vier onderdelen, waarvan arbeidskosten voor Wsw-gesubsidieerd personeel verreweg het belangrijkste zijn. Daarnaast zijn er begeleidingskosten (arbeidskosten voor professionals en *intern gedetacheerden*) en materiële kosten.

Figuur 10 Opbouw exploitatiekosten (in € en % van totaal)



In het overig gesubsidieerden deel van de bedrijven is het aandeel van 'arbeidskosten doelgroep' in de totale kosten minder groot. Dit is logisch, gegeven het feit dat een groot deel van de overig gesubsidieerde activiteiten via trajecten zonder arbeidsovereenkomst plaatsvindt. Het aandeel van begeleidingskosten (vooral de arbeidskosten van de *professionals*) is navenant veel hoger.

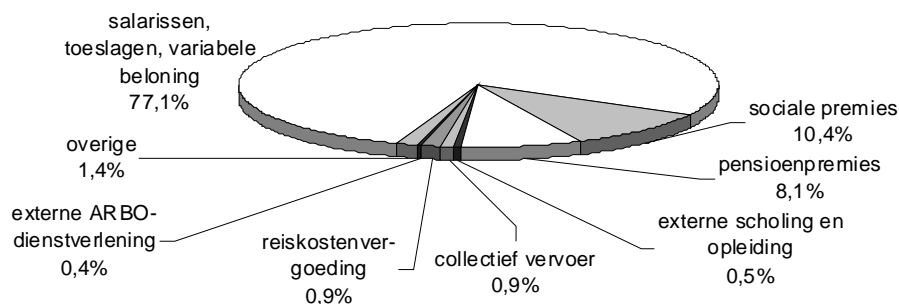
Figuur 11 Samenstelling exploitatiekosten



Arbeidskosten

De arbeidskosten van het doelgroep personeel belopen € 2,5 miljard. Dat komt neer op een stijging van twee procent ten opzichte van 2006. De arbeidskosten van het Wsw-gesubsidieerd personeel stijgen met 1,4 procent, tot € 2,4 miljard. Figuur 12 geeft de opbouw van de arbeidskosten weer. Het merendeel bestaat uit loonkosten: salarissen, sociale premies en pensioenpremies. Deze komen voor de Wsw samen uit op € 2,3 miljard, wat neerkomt op 96 procent van de totale arbeidskosten en 65 procent van de totale exploitatiekosten van de gehele sector.

Figuur 12 Opbouw arbeidskosten Wsw-gesubsidieerd personeel



De salarissen, toeslagen en variabele beloningen van het Wsw-personeel lopen met 1,7 procent op. Opvallend is dat de kosten voor externe scholing en opleiding van het Wsw-personeel met 17 procent groeien. De kosten van collectief vervoer lopen met elf procent terug, de reiskostenvergoedingen groeien echter met 43 procent. Dat duidt op een verschuiving van collectief geregeld naar individueel woon-werkverkeer, waarvoor de medewerker gecompenseerd wordt.

De arbeidskosten per Wsw-gesubsidieerde voltijd baan lopen beperkt op: +2,3 procent. In de context van de groei van de arbeidsplaatsgebonden subsidies van 3,2 procent, betekent dit dat de financiële ruimte voor de bedrijven in 2007 is toegenomen. In 2006 nam de financiële ruimte voor bedrijven nog af. Wel zijn de arbeidskosten per voltijd baan met € 28.210 nog altijd hoger dan de subsidie (€ 26.070).

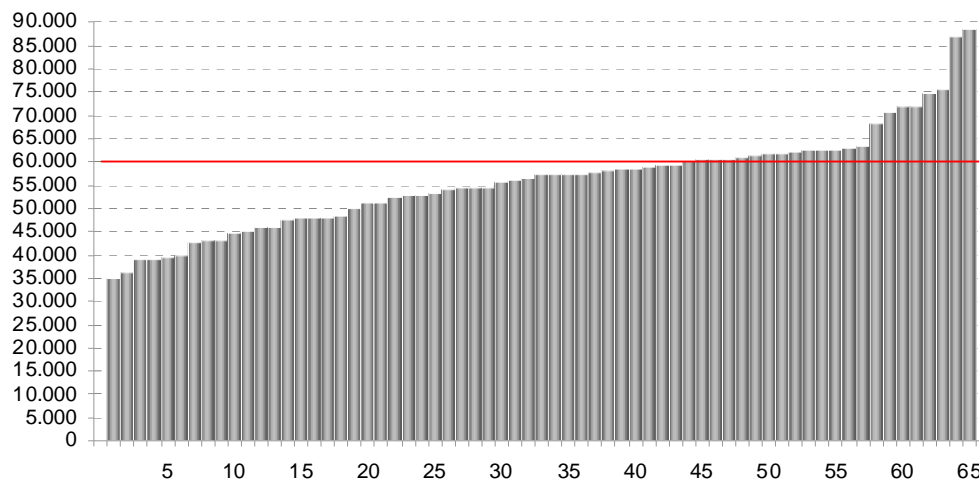
Begeleidingskosten

Begeleidingskosten zijn alle kosten die verband houden met de inzet van professionals verdeeld over het Wsw- en overig gesubsidieerd deel van de bedrijfsvoering. De begeleidingskosten bestaan uit twee onderdelen:

- het betrokken deel van de arbeidskosten van ongesubsidieerde professionals;
- (toegerekende) kosten voor de inzet van *intern gedetacheerden*.

De totale kosten van begeleiding van doelgroep personeel komen uit op € 638 miljoen. In het kader van de gewenste administratieve scheiding tussen Wsw en 'overig gesubsidieerd', is het belangrijk dat duidelijk zichtbaar is welk deel van de arbeidskosten van ongesubsidieerde professionals betrekking heeft op het SW- deel van de bedrijfsvoering. Gemiddeld is dit bijna negentig procent. De arbeidskosten van de ongesubsidieerde professionals toegewezen aan het Wsw-deel van het bedrijf bedragen gemiddeld € 496 miljoen (op een totaal van € 560 miljoen). De totale arbeidskosten van ongesubsidieerde professionals zijn 7,1 procent gegroeid ten opzichte van 2006. Dat heeft voor een deel te maken met de toename van het ongesubsidieerde productiepersoneel, en met de relatieve toename van het aantal ontwikkelingsgerichte *professionals*, veelal op Hbo-niveau.

Figuur 13 Spreiding arbeidskosten per ongesubsidieerde voltijdbaan (gemiddelde = € 60.200)



Figuur 13 toont de spreiding van de arbeidskosten per ongesubsidieerde voltijdbaan over de bedrijven. De bandbreedte loopt van € 35.000 tot bijna € 90.000. De verschillen worden mede door twee factoren bepaald. In kleinere bedrijven maakt het managementapparaat een relatief groot deel uit van het totaal aantal professionals. Dat kan een verhogend effect op de arbeidskosten hebben. Daarnaast heeft de inzet van veel ongesubsidieerd productiepersoneel of intern gedetacheerden een dempend effect op de arbeidskosten per persoon. Per ongesubsidieerde voltijdbaan bedragen de arbeidskosten € 60.200. Ten opzichte van 2006 betekent dat een toename van 5,1 procent.

De schaduwkosten voor de inzet van intern gedetacheerde doelgroepmedewerkers worden door middel van een interne verrekenprijs berekend. Er wordt € 77 miljoen aan *opportunity costs* toegerekend, voor gedeelde omzet (zie paragraaf 1.3). Diezelfde € 77 miljoen rekenen we hier toe als extra begeleidingskosten.¹⁵ Het is niet mogelijk om aan te geven in hoeverre verschillen in de samenstelling van de populatie doelgroepmedewerkers invloed hebben op de hoogte van de begeleidingskosten per doelgroepmedewerker.

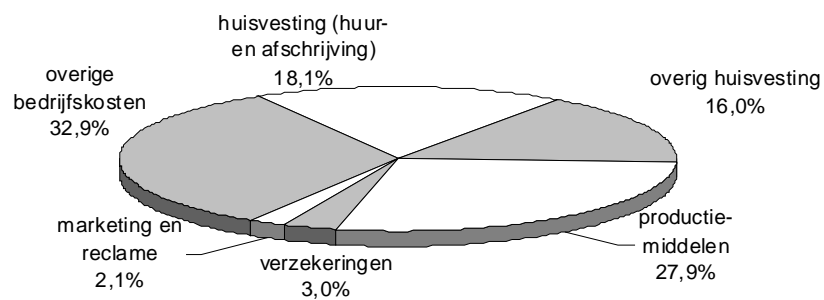
Materiële kosten

De administratieve scheiding tussen het Wsw-deel van de bedrijfsvoering en het overige deel geldt ook voor de materiële kosten. Gemiddeld heeft ruim 94 procent van de gemaakte materiële kosten betrekking op het Wsw-gesubsidieerde deel van de bedrijfsvoering. Het gaat dan om € 348 miljoen op een totaal van € 368 miljoen dat aan Wsw-activiteiten wordt toegerekend.¹⁶ Figuur 14 toont hoe de totale materiële kosten zijn opgebouwd. De totale materiële kosten lopen met 0,7 procent terug. Vergelijken met 2006 liggen de materiële kosten per Wsw-gesubsidieerde op hetzelfde niveau: € 3.930. De kosten per overig gesubsidieerde lopen wel op, met zeventig procent, tot € 4.580. Dat wordt veroorzaakt door de afname van het aantal overig gesubsidieerden.

¹⁵ Deze toerekening aan omzet- en aan kostenzijde heeft geen invloed op het bedrijfsresultaat. Wel maakt de toerekening duidelijk hoe groot het belang van inzet van *intern gedetacheerden* in de bedrijfsvoering is.

¹⁶ De kosten voor inkoop van materialen en uitbesteed werk vallen buiten de materiële kosten. De omzet uit eigen productie en dienstverlening is *netto* uitgevraagd, dus de inkoopkosten zijn al verwerkt.

Figuur 14 Opbouw materiële kosten



De enige opvallende verschuiving ten opzichte van eerdere jaren is de toename van het belang van huusvestingskosten. Vergeleken met 2005 en 2006 zien we het kostenaandeel van huusvesting oplopen van ruim 12 procent naar 18 procent. Een goede verklaring is niet voorhanden.¹⁷ De andere kostensoorten lopen zonder uitzondering terug, met percentages variërend van zeven tot vijftien procent.

¹⁷ Op bedrijfsniveau is er sprake van relatief grote fluctuaties in de gerapporteerde huusvestingskosten.

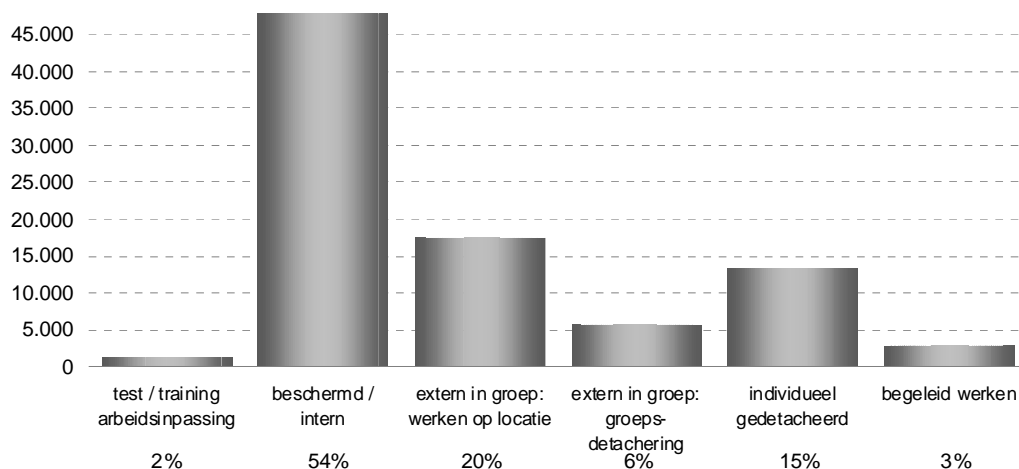
2 De mensen

In dit hoofdstuk komen ontwikkelingen met betrekking tot de verschillende doelgroepen aan de orde: kenmerken van de doelgroep, dynamiek op de werkladder, instroom, doorstroom en uitstroom en de wachtlijst.

2.1 Wsw-gesubsidieerd personeel

Figuur 15 toont de verdeling van het Wsw-gesubsidieerde personeel op de *werkladder*. De werkladder is een categorisering van de verschillende vormen waarin een Wsw-gesubsidieerde werk kan verrichten, op een manier die binnen zijn of haar mogelijkheden het beste past. De werkladder bestaat uit zes treden, die van onder naar boven een steeds grotere mate van zelfstandigheid van het werk representeren, en een navenant steeds minder grote begeleidingsintensiteit vergen. De werkvormen variëren van *beschut werk* binnen de muren van het SW-bedrijf, tot *begeleid werken*, waarbij de Wsw-gesubsidieerde in dienst is van een reguliere werkgever. Deze verdeling is belangrijk, onder meer vanuit het uitgangspunt dat de werkzaamheden van de Wsw-gesubsidieerde 'in een zo regulier mogelijke arbeidsomgeving worden verricht'.

Figuur 15 Verdeling Wsw-gesubsidieerd personeel (fte) naar positie op de werkladder

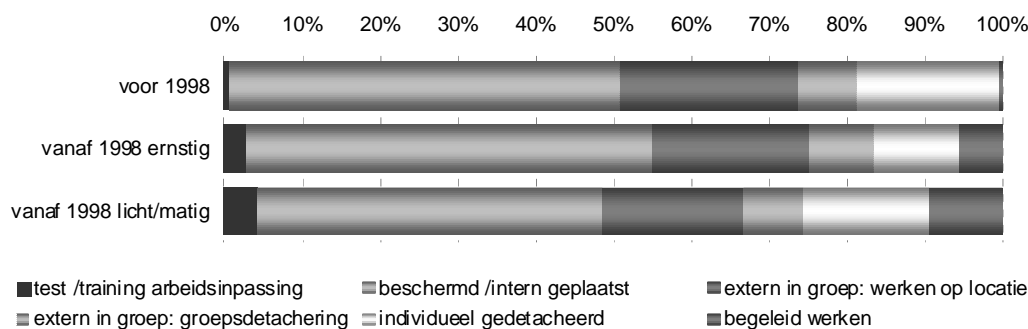


Het totaal aantal Wsw-gesubsidieerden is nagenoeg constant; in 2006 ging het om 88.330 voltijd-banen, in 2007 om 88.490 – dat wil zegen een groei van 0,2 procent. Figuur 15 laat zien dat ruim de helft van de Wsw-gesubsidieerden op een *beschutte werkplek* actief is. Daarna zijn *werken op locatie* (twintig procent) en *individuele detachering* (vijftien procent) de best bezette treden van de werkladder.

Drie van de vijf (59 procent) van de werknemers in de Wsw zijn daar vóór 1998 geplaatst.¹⁸ Twee van de vijf (41 procent) zijn na 1998 ingestroomd, (11% met een indicatie *ernstige arbeidsbeperking* en 30% met een indicatie *licht/matig*).

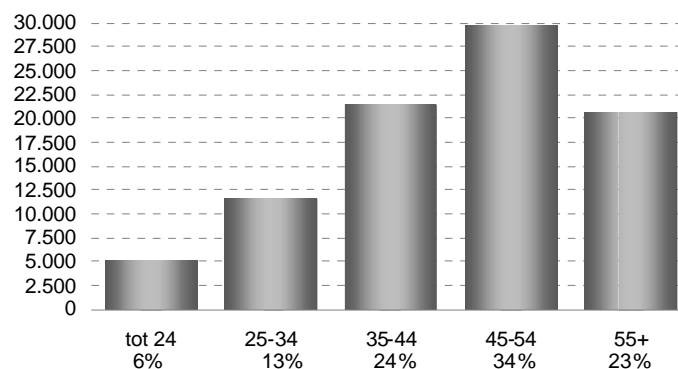
¹⁸ In 1998 werd een voor de Wsw belangrijke wetwijziging van kracht. Deze wetwijziging had tot doel het realiseren van arbeidsplaatsen in een zo regulier mogelijke werkomgeving te stimuleren. Daartoe werd *begeleid werken* als instrument geïntroduceerd. Bovendien werd de systematiek van indicering aangescherpt.

Figuur 16 Verdeling Wsw-gesubsidieerd personeel naar arbeidsbeperking



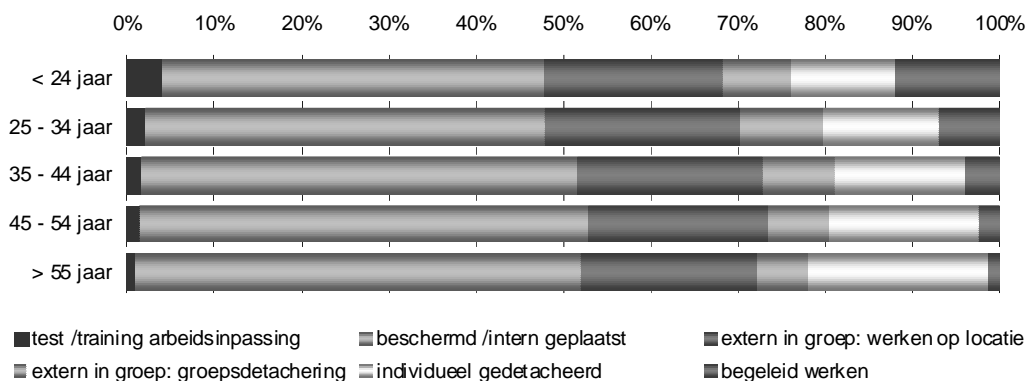
Figuur 16 toont de verdeling van deze drie groepen over de werkladder. Voor de groep 'voor 1998' is *begeleid werken* vrijwillig. Het komt dan ook nauwelijks voor. Daar staat tegenover dat bij deze groep het aandeel van *individuele detachering* hoog is. Behalve bij *begeleid werken/werken op locatie* komt de plaatsing van de groepen 'voor 1998' en 'vanaf 1998 ernstig' sterk overeen. De derde groep, 'vanaf 1998 licht+ matig' onderscheidt zich door relatieve hoge aandelen *begeleid werken*, *detachering*, en *test/training*.

Figuur 17 Verdeling Wsw-gesubsidieerd personeel naar leeftijd



Binnen de groep Wsw-gesubsidieerden is de groep 45- tot 54-jarigen het grootst in aantal: zij maken een derde van het totaal uit. Bijna een kwart is 55+. Figuur 18 laat zien hoe Wsw-gesubsidieerden in verschillende leeftijdscategorieën verdeeld zijn over de werkladder. Het aandeel van *begeleid werken* neemt af met de leeftijd (logisch, gegeven de breuk in het SW-regime in 1998), terwijl het aandeel *individuele detachering* juist toeneemt. Ook het aandeel *beschermd/intern geplaatst* is hoger voor de ouderen.

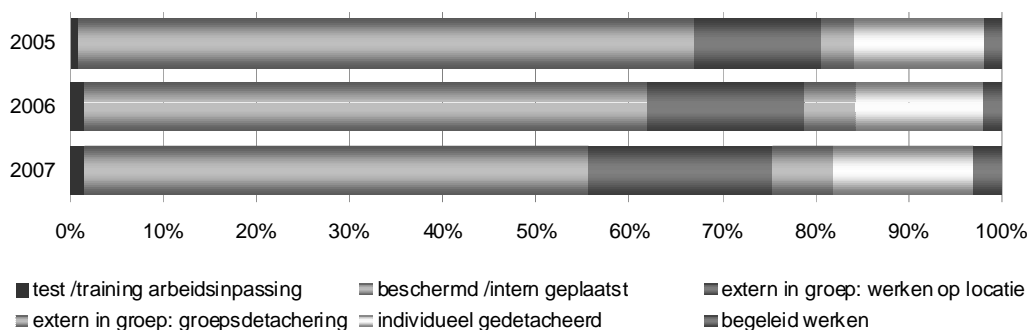
Figuur 18 Plaatsing Wsw-gesubsidieerd personeel op de werkladder naar leeftijd



2.2 Ontwikkelingen op de werkladder

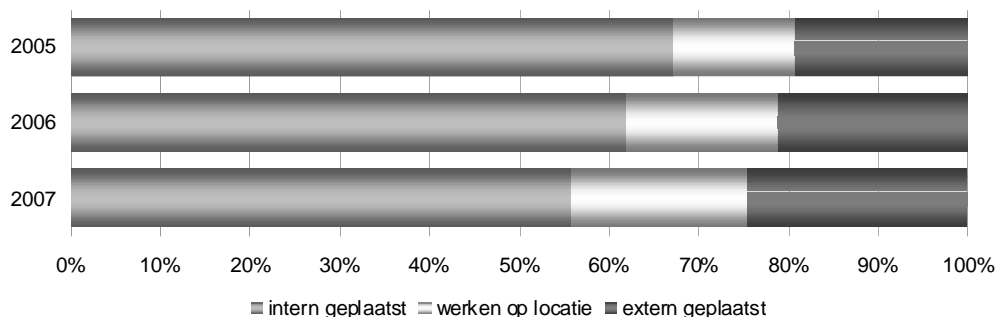
Figuur 19 laat de verdeling op de werkladder in 2007 naast 2005 en 2006 zien. De belangrijkste beweging is de terugloop van het aantal *beschut geplaatste* Wsw-gesubsidieerden. In 2005 was nog tweederde van de Wsw-gesubsidieerden binnen de muren van het bedrijf aan het werk, in 2006 zestig procent, en in 2007 gaat het nog om 56 procent van het totaal. De terugloop van beschut geplaatst komt ten goede aan alle hogere treden van de werkladder. Het aandeel *werken op locatie* loopt in twee jaar op van veertien naar twintig procent. Voor *groepsdetachering* is de toename drie procentpunt: van drie naar zes procent. *Individuele detachering* neemt met één procentpunt in belang toe, van veertien naar vijftien procent. Ook *begeleid werken* loopt met één procentpunt op, twee naar drie procent. De beperkte stijging van *begeleid werken* is, gegeven het feit dat het merendeel van de Wsw-gesubsidieerden onder het 'voor 1998' regime valt, niet verwonderlijk.

Figuur 19 Plaatsing Wsw-gesubsidieerden op de werkladder 2005-2007



De sinds 2004 door Cedris gehanteerde '3 x 1/3'-doelstelling is een concretisering van het uitgangspunt om Wsw-gesubsidieerden werkzaamheden in een zo regulier mogelijke werkomgeving te laten verrichten. Op termijn (in 2004: na vijf jaar) zou een derde van het Wsw-gesubsidieerde personeel zich op één van de bovenste drie treden van de werkladder (*begeleid werken, individuele en groepsdetachering*) moeten bevinden. Voorts zou een derde van het Wsw-personeel zich op de trede *extern in groep/werken op locatie* moeten bevinden. Het laatste derde deel blijft binnen de muren van het SW-bedrijf.

Figuur 20 Beleidsrealisatie 3 x 1/3 2005-2007

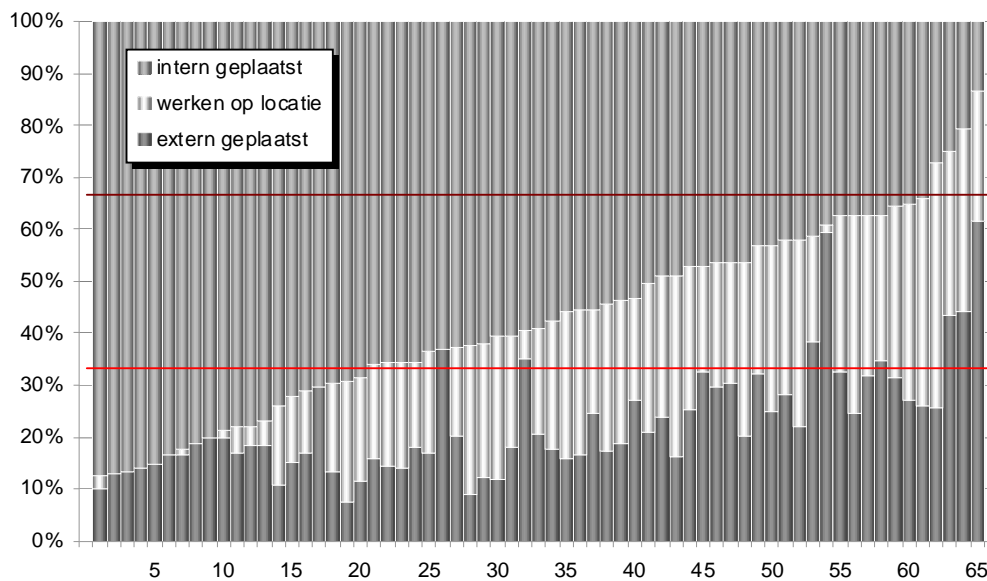


Figuur 20 laat zien dat deze beleidsdoelstelling nog niet is gerealiseerd, maar dat het wel de goede kant op beweegt. Het aandeel *intern geplaatst* personeel bedraagt 56 procent, elf procentpunt minder dan in 2005. Het aandeel *extern geplaatst* is in twee jaar tijd met zes procentpunt gestegen, van 19 naar 25 procent. De komende jaren zullen moeten uitwijzen of de beweging naar boven zich

doorzet, en de beleidsdoelstelling gerealiseerd wordt. Figuur 16 liet zien dat voor de groep 'vanaf 1998, lichte of matige indicatie' de $3 \times 1/3$ doelstelling al dicht in de buurt komt.

Figuur 21 laat zien dat er grote verschillen tussen de bedrijven bestaan in de realisatie van de '3 x 1/3'-doelstelling. Alle bedrijven hebben Wsw-gesubsidieerden extern geplaatst. Het aandeel *extern geplaatsten* varieert van acht procent tot 62 procent. Een op de acht bedrijven haalt de 33 procent doelstelling, nog eens een op de acht zit er dicht bij. *Werken op locatie* varieert tussen nul procent (een aantal bedrijven doet niet aan *werken op locatie* – of benoemt het niet als zodanig) en 47 procent. Het aandeel *intern geplaatsten* varieert van dertien tot 88 procent.

Figuur 21 Spreiding realisatie '3 x 1/3'-doelstelling Wsw

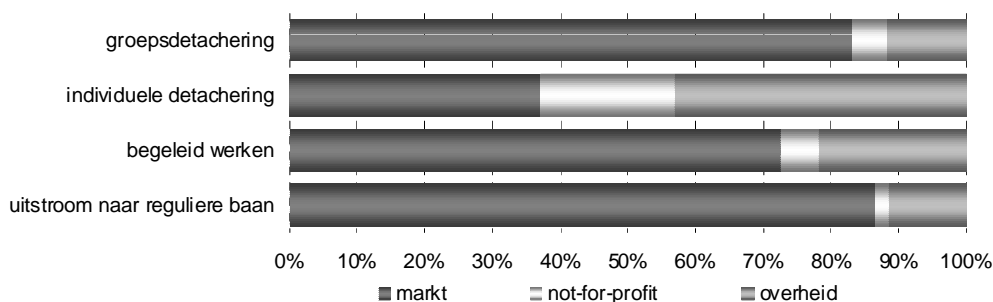


Er is één bedrijf waar meer dan een derde van het Wsw-personeel *extern is geplaatst*, èn een derde *op locatie* werkt. Daarnaast zijn er drie bedrijven waar het totaal van externe plaatsing en *werken op locatie* boven de tweederde uitkomt, dat wil zeggen dat minder dan een derde van de Wsw-geplaatsten daar *intern beschut* aan het werk is.

Externe plaatsing

Wsw-gesubsidieerden op de bovenste drie treden van de werkladder (*begeleid werken* en *detachering*) zijn werkzaam op een plek buiten het SW-bedrijf. Een kleine groep Wsw-gesubsidieerden groeit door naar een ongesubsidieerde reguliere baan buiten het SW-bedrijf. Figuur 22 toont hoe voor ieder van deze groepen de verdeling van plaatsing naar sector is.

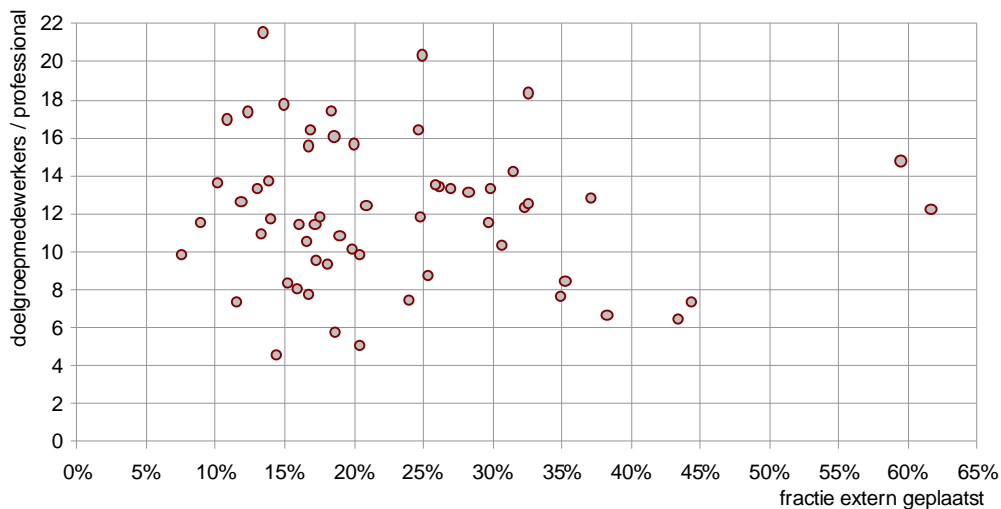
Figuur 22 Externe plaatsing naar sector



We zien dat mensen die de Wsw verlaten en een reguliere baan vinden, dat veelal in de marktsector doen. Ook voor *begeleid werken* en *groepsdetachering* is de *marktsector* het belangrijkste. Bij *Individuele detachering* bieden naast de marktsector ook de overheid en de *not-for-profit*-sector plaatsingsmogelijkheden. Bij overheid denken we vooral aan de eigen gemeenten.

Een hoog aandeel extern geplaatsten zou bij veronderstelling moeten leiden tot een lagere begeleidingsintensiteit, en daarmee tot een navenant hogere ratio doelgroepmedewerkers per professional (zie ook Figuur 3). Figuur 23 laat zien dat die directe koppeling niet bestaat, er bestaat op bedrijfsniveau hoegenaamd geen correlatie tussen het aandeel extern geplaatsten en de verhouding doelgroepmedewerkers / *professionals*.

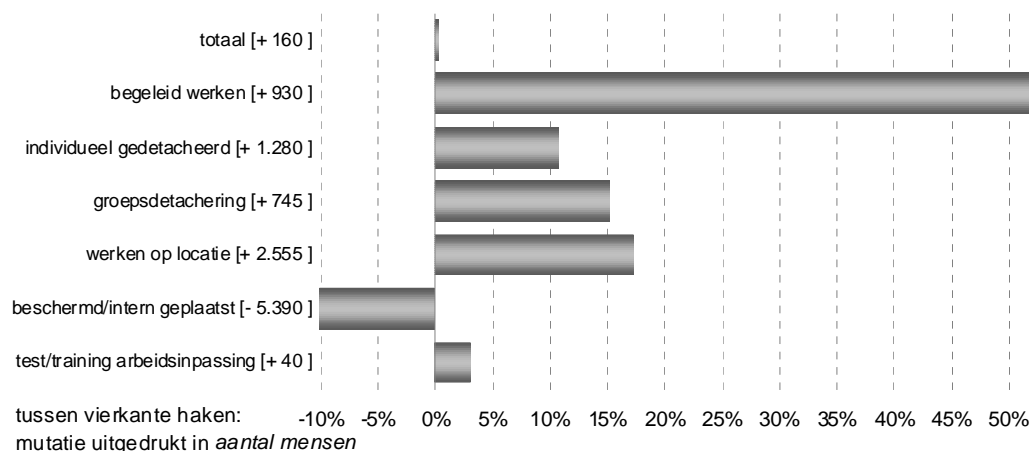
Figuur 23 Externe plaatsing versus begeleidingsintensiteit



Dynamiek

Bij Figuur 20 constateerden we dat er in 2007 sprake is van een verdergaande opwaartse beweging op de werkladder ten opzichte van 2005 en 2006. Figuur 24 laat per trede zien hoe groot de procentuele groei is. *Begeleid werken* neemt met ruim de helft toe. We merken daarbij wel op dat het om groei van een relatief kleine basiswaarde gaat, waardoor groeicijfers al snel fors uitvallen. Ook *individuele detachering* en *groepsdetachering* en *werken op locatie* groeien niettemin met dubbele cijfers. *Beschermd/intern geplaatst* loopt met ruim tien procent terug. Daarmee worden er stappen in de goede richting gezet en komt drie maal een derde steeds wat dichterbij.

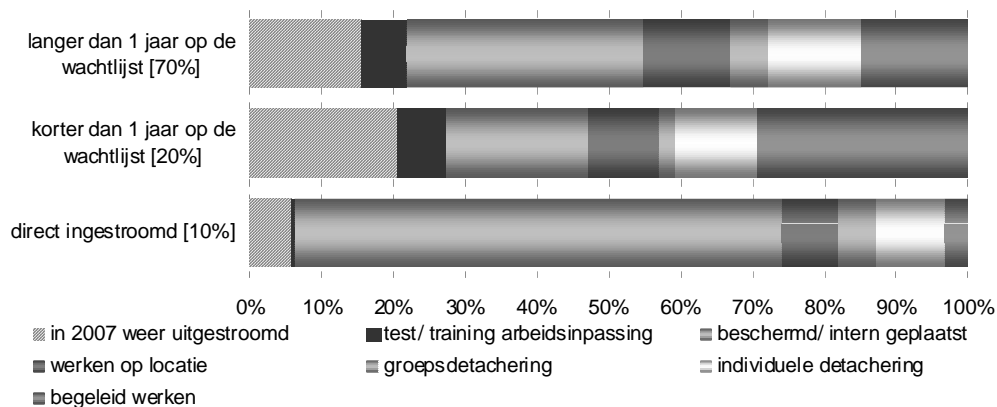
Figuur 24 Ontwikkeling Wsw-gesubsidieerden per werkladdertrede in 2007 t.o.v. 2006



Instroom

De totale instroom in de Wsw (in principe op basis van een *first in, first out* principe vanaf de wachtlijst) beliep in 2007 ongeveer 6700 mensen. In zeven van de tien gevallen waren dat Wsw-geïndiceerden die langer dan een jaar op de wachtlijst hebben doorgebracht alvorens in te stromen in de Wsw. Twintig procent heeft korter dan een jaar op de wachtlijst gestaan op het moment van instroom. Het resterende deel, tien procent, stroomt direct in op de werkladder, zonder eerst op de wachtlijst gestaan te hebben. Te denken valt daarbij bijvoorbeeld aan naadloze overplaatsing bij een verhuizing. Figuur 25 laat zien hoe de instroom verdeeld is over de werkladder. Wsw-geïndiceerden die direct instromen komen in de meeste gevallen op een beschutte plek terecht. Wsw-geïndiceerden die langer dan een jaar op de wachtlijst hebben gestaan komen vaker op een interne plek dan mensen die kort op de wachtlijst hebben gestaan.

Figuur 25 Wsw-instroom in 2007



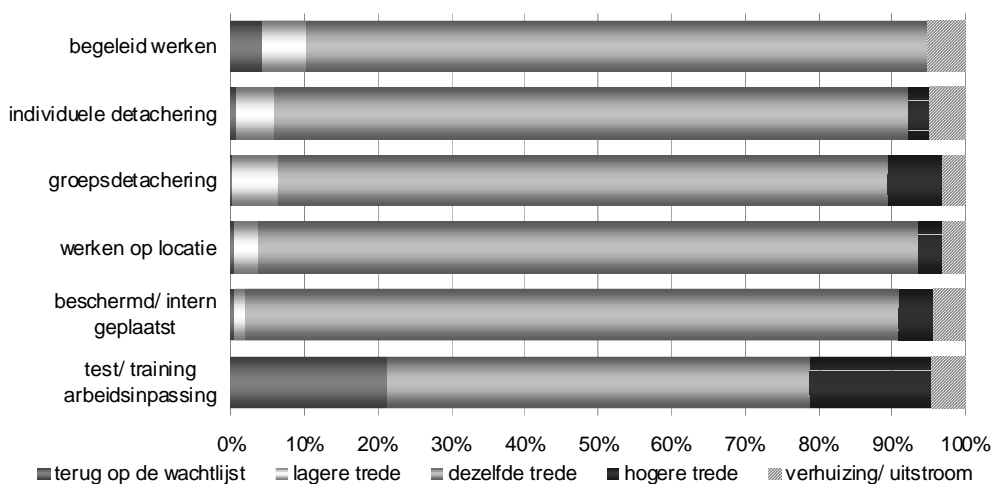
Instroom na een kort verblijf op de wachtlijst leidt gemiddeld tot een hogere plek op de werkladder dan instroom na een lang verblijf. Dit kan een weerspiegeling zijn van de toegenomen nadruk van de sector op het zo regulier mogelijk plaatsen van doelgroepmedewerkers.

Doorstroom en uitstroom

In Figuur 26 is, per trede op de werkladder, weergegeven wat op 31 december 2007 de situatie is van de mensen die op 1 januari 2007 werkzaam waren via de Wsw. De belangrijkste conclusie is dat op alle de meeste mensen (80 à 90 procent) gedurende het jaar niet van trede wisselen. Logischerwijs is dit aandeel voor training ten behoeve van *arbeidsinpassing* kleiner, maar toch is bijna zestig procent gedurende heel 2007 in *test/training* gebleven. 21 Procent van de groep die op

1 januari in het *test/trainings*-stadium zat, is terug op de wachtlijst geplaatst. 4,3 Procent van de Wsw-gesubsidieerden in *begeleid werken* is een jaar later terug op de wachtlijst geplaatst, bijvoorbeeld doordat de tijdelijke arbeidsovereenkomst met een externe werkgever is beëindigd. Voor de andere treden is het percentage veel lager. Er bestaat tussen de treden niet veel verschil in het aandeel uitstromers. De percentages variëren van 3,2 procent tot 5,2 procent. Vijf à zes procent van de extern geplaatste Wsw-gesubsidieerden is na een jaar op een lagere trede terug te vinden. In totaal verlieten in 2007 naar schatting 5070 mensen de Wsw-bedrijven, vier procent minder dan in 2006. *Naadloze overplaatsing*, bijvoorbeeld in het kader van een verhuizing is verantwoordelijk voor tien procent van de uitstroom. Deze personen verlaten de Wsw niet, maar gaan bij een ander SW-bedrijf aan de slag. Een klein deel (vier procent van de totale uitstroom) verruilde de Wsw voor een reguliere, ongesubsidieerde baan. Dat zijn in totaal ongeveer 200 mensen. Het grootste deel van de uitstroom (85 procent, 4355 mensen) verlaat de Wsw om andere redenen, waarbij te denken valt aan pensionering, ontslag door ondergrens of emigratie.

Figuur 26 Dynamiek op de werkladder: positie op 31 december 2007 t.o.v. 1 januari 2007



2.3 Wachtlijst

Op 31 december van 2007 stonden er 19.050 Wsw-geïndiceerden op de wachtlijst, van wie 64 procent al langer dan een jaar.¹⁹ Daarmee is de wachtlijst 1,1 procent korter dan een jaar eerder. Wel is de wachtlijst nog steeds langer dan in 2005, toen er 16.800 geïndiceerden wachtten op een plek op de werkladder. Als percentage van het totaal aantal Wsw-geïndiceerden is de lengte van de wachtlijst teruggelopen van 16,4 procent op 31 december 2006 naar zestien procent op 31 december 2007.

In 2007 zijn er 9795 Wsw-geïndiceerden op de wachtlijst bijgeplaatst. Bovendien zijn er 670 Wsw-gesubsidieerden vanaf de werkladder teruggeplaatst op de wachtlijst. In totaal zijn er 5970 mensen vanaf de wachtlijst ingestroomd in een plek op de werkladder. Van hen had het merendeel (80 procent) langer dan een jaar op de wachtlijst gestaan. Naast plaatsing op de werkladder kunnen Wsw-geïndiceerden door *opschoning* van de wachtlijst verdwijnen. Een Wsw-geïndiceerde wordt van de wachtlijst gehaald als hij of zij niet langer beschikbaar is voor de Wsw, bijvoorbeeld

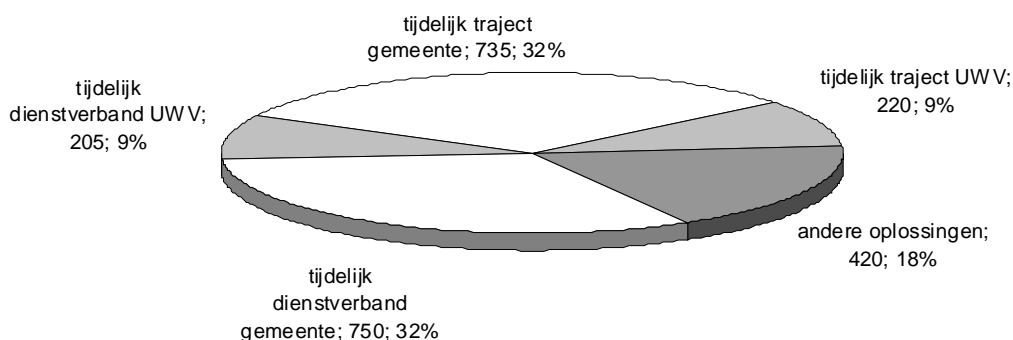
¹⁹ De cijfers in deze paragraaf hebben zijn deels herleid op gegevens over natuurlijk personen (*'koppen'*) en deels op voltijdsbanen (*'fje's'*). Dat is geen probleem voor de vergelijkbaarheid, maar betekent wel dat het onmogelijk is om een exact sluitende opstelling te maken van de verschillende stromen op de wachtlijst.

wegens het vinden van een werkplek elders. In 2007 zijn 2380 mensen op deze wijze van de wachtlijst verdwenen.²⁰

Activering op de wachtlijst

SW-bedrijven werken in overleg met gemeenten en het UWV aan alternatieven voor mensen die op de wachtlijst staan. Daarbij is een aantal varianten beschikbaar, een traject of tijdelijk dienstverband voor mensen waarvoor de gemeente of het UWV de verantwoordelijkheid draagt. Deze trajecten en tijdelijke dienstverbanden worden door de gemeente of het UWV bekostigd. In totaal bood 57 procent van de bedrijven per ultimo 2007 geïndiceerden die op dat moment op de wachtlijst stonden een tijdelijk alternatief aan. Dat betreft 2330 Wsw-geïndiceerden, ofwel 12,2 procent van het totaal aantal geïndiceerden op wachtlijst.²¹

Figuur 27 Verdeling tijdelijke alternatieven voor de wachtlijst naar type



Figuur 27 toont de verdeling van deze tijdelijke alternatieven naar type traject. Een tijdelijk dienstverband in opdracht van de gemeente komt het meest voor. 750 Mensen, vier procent van de totale wachtlijst en 32 procent van degenen die een alternatief aangeboden kregen, gaan op deze manier aan de slag. Een traject in opdracht van de gemeente werd aan 735 geïndiceerden aangeboden. Dat komt neer op 32 procent van het totaal aan tijdelijke alternatieven. Tijdelijke dienstverbanden en trajecten in opdracht van het UWV zijn zeldzamer. Beide alternatieven werden aan ruim 200 mensen op de wachtlijst aangeboden. Ten slotte werd er voor 420 mensen op de wachtlijst een andersoortig alternatief uitgewerkt. Voorbeelden die daarbij worden genoemd zijn stageplekken, onbetaalde leer-werkplekken met behoud van uitkering, of zogeheten *pre-SW-trajecten* binnen het bedrijf.

2.4 Andere doelgroepen

Overig gesubsidieerd personeel²²

De helft van de bedrijven geeft aan actief te zijn in het aanbieden van dienstverbanden aan andere doelgroepen dan de Wsw. In totaal gaat het daarbij om 5500 mensen, die 4500 overig gesubsidieerd

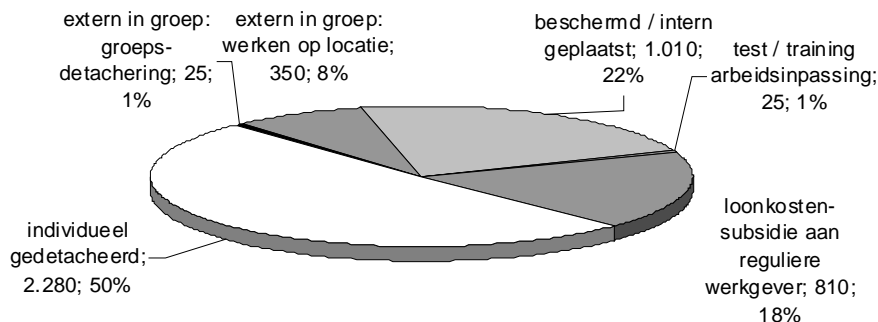
²⁰ 61 Procent van de bedrijven gaf aan de opschoning van de wachtlijst afgerond te hebben. Deze gegevens zijn dus nog onvolledig.

²¹ De respons op deze vraag was beperkt; de hier gepresenteerde cijfers zijn vermoedelijk onderschattingen.

²² Het is in het algemeen moeilijk om het deel van de bedrijfsvoering dat betrekking heeft op andere doelgroepen dan de Wsw scherp in beeld te krijgen.

dierde voltijdbanen invullen. Dit is veertig procent minder dan 2006.²³ Daarmee is het aantal overig gesubsidieerde dienstverbanden weer terug rond het niveau van 2005. Figuur 28 toont de verdeling van het overig gesubsidieerde personeel over de werkladder.

Figuur 28 Verdeling overig gesubsidieerd personeel naar positie op de werkladder

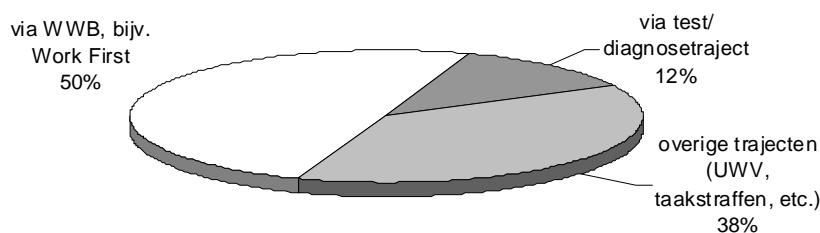


Deze ziet er aanzienlijk anders uit dan bij de Wsw. Zo is de helft van de overig gesubsidieerden *individueel gedetacheerd* en bijna een vijfde bevindt zich in het equivalent van *begeleid werken*. Net als vorig jaar komen groepsdetachering en training ten behoeve van arbeidsinpassing zeer incidenteel voor. We merken hierbij wel op dat het in de meeste gevallen om kleine aantallen gaat, waardoor ontwikkelingen in de tijd procentueel al snel fors uitvallen.

Trajecten

In totaal zijn er door SW-bedrijven in 2007 21.305 re-integratietrajecten afgerond. Dat is een toename van 6,8 procent ten opzichte van 2006. Bovendien hadden de bedrijven op 31 december 2007 nog 19.220 trajecten in portefeuille. Dat is de helft meer dan vorig jaar. Figuur 29 geeft de verdeling naar de verschillende typen traject weer. Het grootste deel bestaat uit WWB-trajecten. AWBZ-trajecten komen zeer incidenteel voor, en zijn niet in de figuur opgenomen.

Figuur 29 Re-integratietrajecten naar type



²³ Deze sterke afname wordt vooral veroorzaakt door een herdefiniëring van de gehanteerde begrippen bij één bedrijf in het onderzoek. Het groeicijfer zonder dit bedrijf bedraagt -14 procent. Daarnaast hebben enkele bedrijven ervoor gekozen om de *business unit* waarin de overig gesubsidieerde activiteiten zijn ondergebracht, buiten beschouwing te laten in het onderzoek.

3 De bedrijven

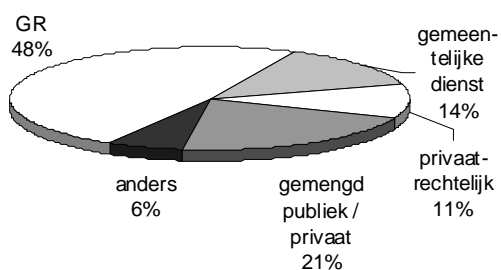
In dit hoofdstuk wordt een aantal kenmerken van de bedrijven in het onderzoek besproken: type bedrijf, dienstpakket, omvang, verzorgingsgebied, organisatie, financiële resultaten, etc.²⁴

3.1 Bedrijfstypologie

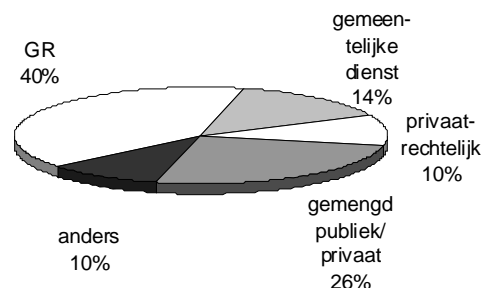
Organisatievorm

Veruit het grootste deel van de SW-bedrijven heeft een publiek karakter. *Gemeenschappelijke regelingen* (48 procent), *gemeentelijke dienst* (14 procent) en *gemengd publiek/private bedrijven* (21 procent) komen het meest frequent voor (Figuur 30). Eén op de negen bedrijven bestaat als privaatrechtelijk zelfstandig bedrijf. In termen van Wsw-gesubsidieerde arbeidsplaatsen komt het gezamenlijk 'marktaandeel' van de gemeenschappelijke regelingen met 40 procent lager uit dan hun aantal doet vermoeden. Het marktaandeel van de gemengde bedrijven en de 'andere' bedrijven gemeten in aantallen mensen is juist hoger dan gemeten in aantallen bedrijven. Met andere woorden: deze bedrijven zijn gemiddeld groter dan de gemeenschappelijke regelingen.

Figuur 30 Verdeling bedrijven naar organisatievorm



Figuur 31 Verdeling Wsw-gesubsidieerden naar organisatievorm bedrijf



²⁴ De gegevens in dit hoofdstuk zijn niet geëxtrapolerd naar brancheniveau. Het betreft uitsluitend de gegevens van de 66 bedrijven die hebben deelgenomen aan het onderzoek.

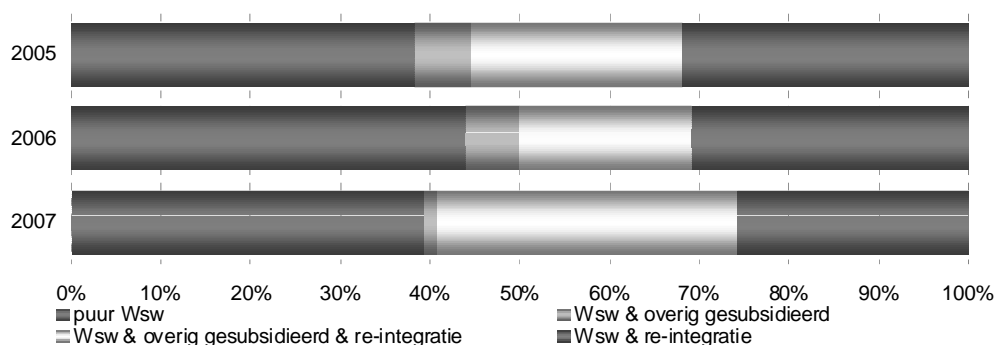
Dienstenpakket

Figuur 32 toont de indeling van de SW-bedrijven naar het gevoerde dienstenpakket over de jaren 2005, 2006 en 2007. Alle bedrijven hebben het uitvoeren van de Wsw-regeling als hoofdactiviteit. Veertig procent van de bedrijven houdt zich uitsluitend bezig met het uitvoeren van de Wsw-regeling, zonder enige nevenactiviteiten, of met nevenactiviteiten op zeer beperkte schaal.²⁵ Het aanbieden van re-integratietrajecten is de meest voorkomende nevenactiviteit. Zestig procent van de bedrijven is substantieel actief in deze markt. In 2006 was dat nog de helft. Ook het aantal bedrijven dat zich bezighoudt met overig gesubsidieerden neemt toe.

Samenwerking

Het beeld voor wat betreft samenwerkingsverbanden tussen SW-bedrijven en andersoortige organisaties verandert weinig. SW-bedrijven zoeken frequent samenwerking met re-integratiebedrijven, opleidingscentra, hulpverlenings- en begeleidingsorganisaties en andere marktpartijen. Brede samenwerking met zorgkantoren is zeldzaam en ook met hulpverleningsorganisaties wordt niet frequent samengewerkt. Meestal is de samenwerking projectmatig van aard. Samenwerkingsverbanden in de vorm van *joint ventures* en gedeelde faciliteiten komen minder vaak voor, hoewel er dit jaar wel vaker melding wordt gemaakt van het bestaan van *joint ventures* met marktpartijen.

Figuur 32 Indeling bedrijven naar dienstenpakket

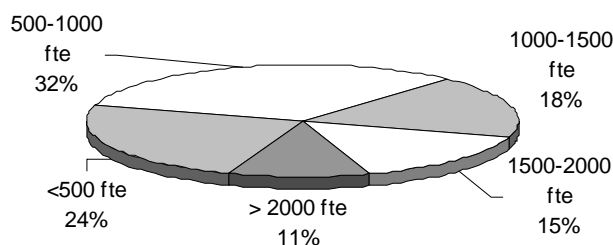


Bedrijfsomvang

Het gemiddelde SW-bedrijf biedt werk aan 1130 voltijdmedewerkers, waar onder bijna duizend Wsw-gesubsidieerden. De rest van de werkgelegenheid bestaat uit medewerkers uit andere doelgroepen (50), ongesubsidieerde professionals (90) en ongesubsidieerd productiepersoneel (13).

Figuur 33 laat de verdeling zien van de bedrijven in de sector naar omvang in termen van werkgelegenheid. Het kleinste bedrijf telt 123 medewerkers, het grootste ruim 4300. Een kwart van de bedrijven telt minder dan 500 werknemers.

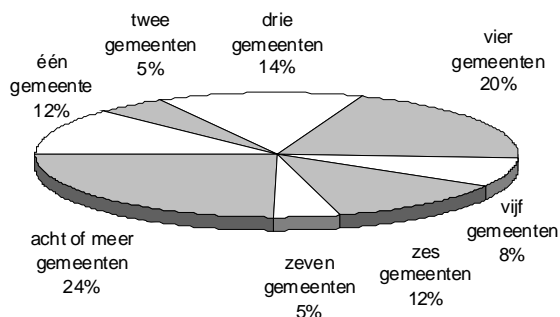
Figuur 33 Verdeling bedrijven naar personele omvang



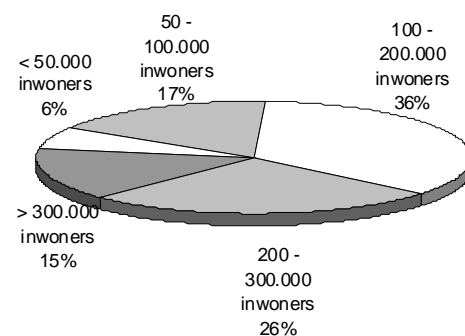
²⁵ We noemen nevenactiviteiten *beperkt* als de bijbehorende inkomende geldstroom de € 250.000 niet overtreft.

Een derde van de bedrijven biedt werkgelegenheid aan 500 tot 1000 werknemers. Een op de tien bedrijven telt meer dan 2000 arbeidsplaatsen.

Figuur 34 Verzorgingsgebied Wsw-regeling (aantal gemeenten)



Figuur 35 Verzorgingsgebied Wsw-regeling (aantal inwoners)

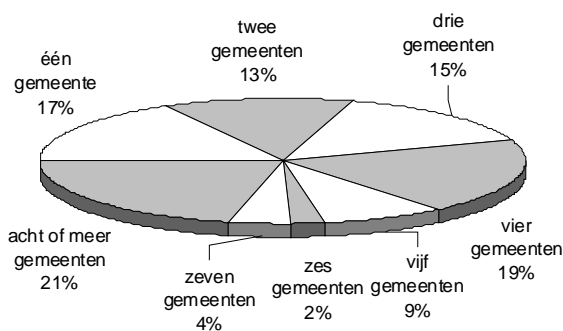


Verzorgingsgebied

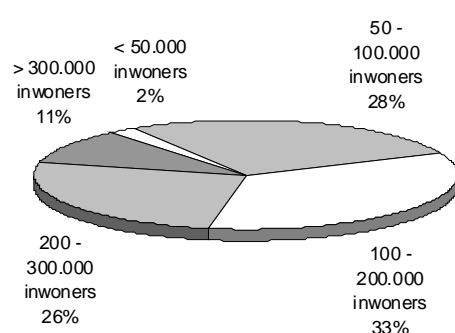
Het gemiddeld verzorgingsgebied per SW-bedrijf beslaat ruim vijf gemeenten, met in totaal 191.000 inwoners. Daarmee is het gemiddelde verzorgingsgebied fractioneel groter dan vorig jaar. Vier bedrijven voeren de Wsw-regeling uit voor een gebied met minder dan 50.000 inwoners. Het kleinste verzorgingsgebied telt 14.000 inwoners. Ruim zestig procent van alle bedrijven voert de Wsw-regeling uit voor een gebied tussen de 100.000 en 300.000 inwoners. Het grootste aantal gemeenten waarvoor één bedrijf de Wsw-regeling uitvoert is veertien. Net als in 2006 zijn er tien bedrijven met een verzorgingsgebied van meer dan 300.000 inwoners.

SW-bedrijven die re-integratietaken in het kader van de WWB uitvoeren, doen dat gemiddeld voor een kleine vijf gemeenten. Het verzorgingsgebied valt nagenoeg samen met dat van de Wsw-regeling. Het gemiddeld aantal inwoners in het verzorgingsgebied bedraagt 185.000 inwoners, met, net als bij de Wsw, een maximum van 767.000 inwoners. Het gemiddelde verzorgingsgebied voor de WWB is ruim negen procent groter dan in 2006, en ligt daarmee dicht in de buurt van het verzorgingsgebied voor de Wsw.

Figuur 36 Verzorgingsgebied re-integratie (aantal gemeenten)



Figuur 37 Verzorgingsgebied re-integratie (aantal inwoners)



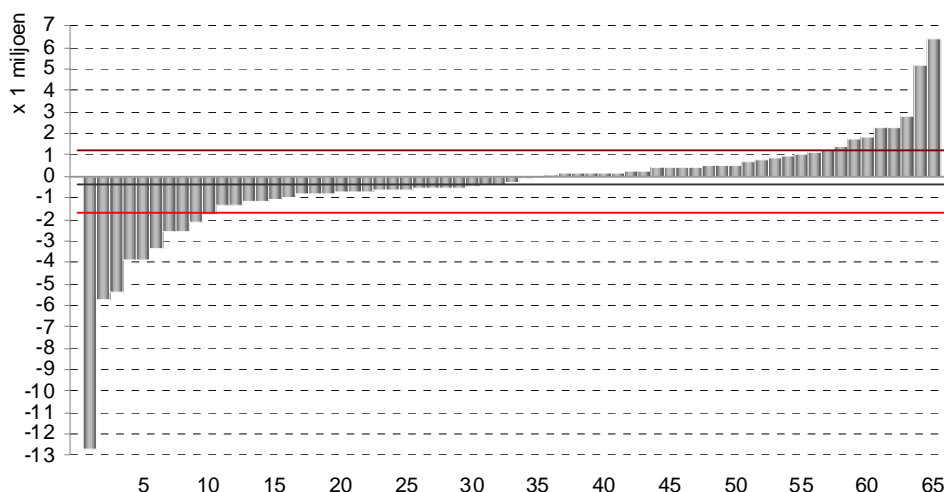
3.2 Financiële resultaten

Resultaat exclusief gemeentelijke bijdrage

Het vergaat de sector in 2007 financieel beter dan de voorafgaande jaren.²⁶ In hoofdstuk 1 is geconstateerd dat de SW-branche gezamenlijk € 36,4 miljoen verlies maakt – exclusief de vaste, op voorhand toegekende gemeentelijke bijdragen (zie onder). In 2006 werd een gezamenlijk verlies van € 91,2 miljoen geleden, in 2005 € 54,5 miljoen. Het gemiddelde bedrijfsresultaat per bedrijf komt in 2007 uit op € 403.000 negatief, tegenover € 1,0 miljoen in 2006 en € 587.000 in 2005. Figuur 38 laat zien dat de spreiding tussen bedrijven groot is. Het bedrijfsresultaat varieert tussen de € 12,7 miljoen negatief en € 6,4 miljoen positief.

Als er rode cijfers worden geschreven gaat het gemiddeld om € 1,7 miljoen per bedrijf.²⁷ Bij positieve bedrijfsresultaten gaat het gemiddeld om een winst van € 1,2 miljoen. Het bedrijfsresultaat valt voor ruim de helft (54 procent) van de bedrijven negatief uit. Dat is een aanzienlijke verbetering ten opzichte van 2006 en 2005, toen nog 73 resp. 67 procent van de bedrijven rode cijfers schreef.

Figuur 38 Spreiding bedrijfsresultaat (excl. vaste gemeentelijke bijdrage)



Figuur 23 in paragraaf 2.2 maakte duidelijk dat er geen kennelijk verband bestaat tussen het aantal extern geplaatsten en de verhouding doelgroepmedewerkers/*professionals*. Figuur 39 toont een licht stijgend verband tussen het aantal extern geplaatsten en het bedrijfsresultaat (exclusief vaste gemeentelijke bijdrage, en gedeeld door de totale omzet). De financiële productiviteit van extern geplaatste medewerkers is hoger, en ze vergen minder kosten voor het SW-bedrijf in termen van aansturing en huisvesting. De samenhang is niet meer dan licht en dat is plausibel. De invloed op het totale financiële plaatje is beperkt, en de kosten liggen goeddeels vast; huisvestingskosten op de middellange termijn, arbeidskosten (begeleiding) ook op de korte termijn. De kosten gaan dus niet direct omlaag als er meer mensen extern werken.

²⁶ Let wel, in 2007 was er sprake van twee incidentele bijdragen in het kader van de amendementen *Verburg-Bussemaaker* en *Irrgang* ten behoeve van de wachtlijst.

²⁷ In deze alinea worden *voornaardelijke gemiddelden* gepresenteerd, zie Bijlage A voor een toelichting.

Figuur 39 Externe plaatsing versus bedrijfsresultaat



Gemeentelijke bijdrage

Het berekende bedrijfsresultaat is *exclusief* gemeentelijke bijdragen. Die zijn deels vast, op voorhand toegekend, en deels incidenteel, veelal achteraf vastgesteld. Gemeentelijke bijdragen dienen deels om eventuele verliezen te dekken, maar ook om bijzondere projecten mogelijk te maken. De gemiddelde vaste gemeentelijke bijdrage per bedrijf bedraagt € 724.000. Daarvan is 88 procent specifiek toegewezen voor gemaakte verliezen op Wsw-gesubsidieerde activiteiten. Een klein deel (0,2 procent) heeft specifiek betrekking op verliezen in het overig gesubsidieerde deel en het resterende deel van twaalf procent heeft geen specifieke toewijzing. Het aantal bedrijven dat een vaste gemeentelijke bijdrage ontvangt is minder groot dan vorig jaar. In 2006 ontving tweederde van de bedrijven een dergelijke bijdrage, dit jaar is dat zestig procent. De gezamenlijke vaste gemeentelijke bijdrage komt 3,2 procent lager uit dan vorig jaar.

Indien er een verlies wordt gemaakt ontvangt het SW-bedrijf in sommige gevallen naast de vaste bijdrage nog een incidentele gemeentelijke bijdrage. Zeventien bedrijven realiseerden in 2007 een negatief bedrijfsresultaat *en* hadden op het moment van enquêteren de afdekking van het verlies reeds bepaald. Van deze zeventien bedrijven ontvingen er vijftien een incidentele gemeentelijke bijdrage van gemiddeld € 953.000.

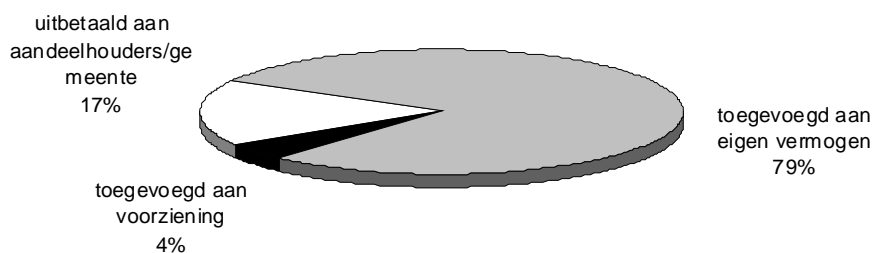
Resultaat inclusief gemeentelijk bijdrage

Het op basis van de exploitatiegegevens in het onderzoek berekende bedrijfsresultaat inclusief vaste gemeentelijke bijdrage bedraagt € 321.000. Dit resultaat kan afwijken van het bedrijfsresultaat zoals de accountant het berekent (zie Bijlage A voor een toelichting). Het gemiddeld *accountantsresultaat* ligt wel in de buurt: € 360.000. Het accountantsresultaat, dus inclusief de vaste gemeentelijke bijdrage, is voor zeventig procent van de bedrijven positief. Ook op basis van dit kenmerk draaien de bedrijven beter dan in de afgelopen jaren. In 2005 was het resultaat voor 58 procent van de bedrijven positief, in 2006 was dat gedaald naar 45 procent.

Bestemming/afdekking resultaat

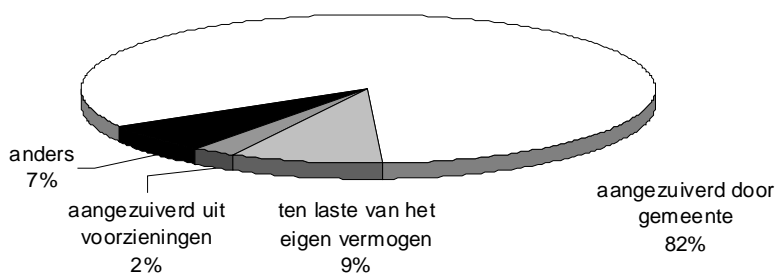
Figuur 40 geeft weer wat de bestemming is van een positief bedrijfsresultaat. Ruim tachtig procent van een positief resultaat wordt toegevoegd aan het eigen vermogen. Dertien procent vloeit terug naar de gemeente. Dit beeld is vergelijkbaar met eerdere jaren.

Figuur 40 Bestemming van het positieve bedrijfsresultaat



toont hoe een negatief resultaat wordt afgedekt. Een incidentele gemeentelijke bijdrage blijft de belangrijkste post bij het dekken van een negatief resultaat. Negen procent van een eventueel verlies wordt aangezuiverd door in te teren op het eigen vermogen. Dat is aanzienlijk minder dan in 2006, toen een derde van het verlies uit eigen middelen werd aangezuiverd.

Figuur 41 Afdekking van het negatieve bedrijfsresultaat (na verrekening van de vaste gemeentelijke bijdrage)



Bijlage A Verantwoording

Deelname

Aan het bedrijfsvergelijkend onderzoek over 2007 namen 66 SW-bedrijven deel. Daarvan kon voor 65 bedrijven een volledige exploitatie worden opgesteld. De extrapolatie naar sectorniveau is op de gegevens van deze bedrijven gebaseerd. Daarbij is gecorrigeerd voor non-respons en een kleine oververtegenwoordiging van grotere bedrijven in het onderzoek. Bij de tabellen waarin cijfers niet zijn geëxtrapolerd naar brancheniveau varieert het aantal bedrijven met de mate van specificatie van de geleverde gegevens.

Het beeld dat uit de geretourneerde enquêtes en het contact met deelnemers spreekt, is dat de in de enquête gevraagde gegevens dit jaar kwalitatief en kwantitatief van vergelijkbaar niveau zijn als vorig jaar. Toch constateren we ook dit jaar dat de gegevens met betrekking tot vooral het overig gesubsidieerde personeel nog moeilijk geleverd kunnen worden. Ook de exploitatiegegevens van het overig gesubsidieerde deel van de bedrijfsvoering zijn niet altijd eenvoudig langs de lijnen van de enquête te extraheren uit de boekhouding.²⁸

Conceptueel schema

De bij Cedris aangesloten bedrijven opereren op twee niveaus. Enerzijds is er de ongesubsidieerde laag (*de professionals*), die diverse soorten SW- en andere arbeidsplaatsen faciliteert. Daarnaast hebben SW-bedrijven een eigen exploitatie (productie en dienstverlening), waarin subsidies een belangrijke ondersteunende rol spelen. Deze tweedeling is niet strikt. Er is sprake van overlap wanneer intern gedetacheerden via een (SW)-dienstverband binnen het bedrijf werkzaam zijn.

Bij de ontwikkeling van het *bedrijfsreferentiemodel* is in dit kader al veel voorwerk verricht, met name waar het gaat om sociale indicatoren. We hebben aansluiting gezocht bij dit model, waarbij de *werkladder* geldt als uitgangspunt voor de classificatie van doelgroepmedewerkers.

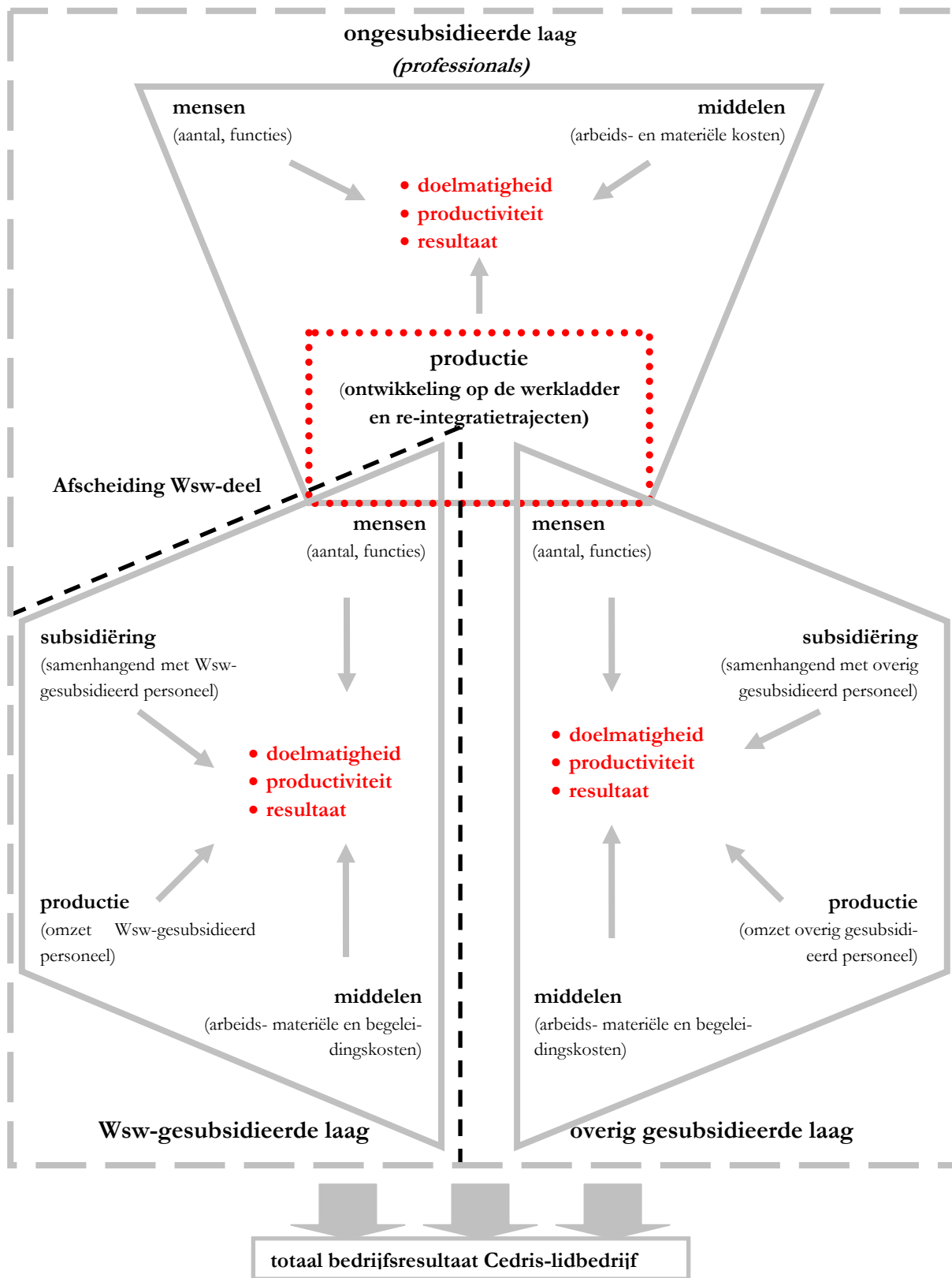
Voor 'gewone' bedrijven is de totale exploitatie een samenspel van de driehoek mensen, middelen en opbrengsten (productie) en het daaruit voortvloeiende resultaat. Bij SW-bedrijven ligt dat anders. Dit heeft twee oorzaken:

- De verscheidenheid aan subsidievormen die een belangrijke positie inneemt in de exploitatie van SW-bedrijven
- In zekere zin is er sprake van twee of drie afzonderlijke exploitaties, afhankelijk van het wel of niet ontplooiën van ofwel Wsw-gesubsidieerde ofwel overig gesubsidieerde activiteiten door het bedrijf

Een en ander is schematisch weergegeven in Figuur 42. De bovenste 'driehoek' is een weergave van de ongesubsidieerde laag ofwel de professionals. In deze laag worden mensen (in een faciliterende en/of ondersteunende rol) en middelen gecombineerd om tot resultaten te komen. In deze laag wordt de *productie* gevormd door het aantal voor doelgroepmedewerkers.

²⁸ Dit wringt enigszins met het verschaffen van helderheid aangaande de exacte kosten en opbrengsten samenhangend met de uitvoering van de Wsw-regeling. Om aan te kunnen tonen dat subsidies enkel gebruikt worden voor het doel waarvoor zij zijn verstrekt, moet van alle kosten en omzetten kunnen worden aangegeven welk deel betrekking heeft op activiteiten van Wsw-gesubsidieerden

Figuur 42 Conceptueel schema voor de structuur van Cedris-lidbedrijven



De productie van de ongesubsidieerde laag bestaat zodoende uit de mensen die onderdeel uitmaken van de onderste twee vierhoeken. Dit zijn twee afzonderlijke lagen, de Wsw-gesubsidieerde laag en de overig gesubsidieerde laag (waarin bijvoorbeeld re-integratietrajecten een plaats vinden). Deze twee lagen functioneren in een vierhoek waarin naast mensen, middelen en productie ook subsidiëring een belangrijke plaats inneemt. De opbrengsten van de Wsw- en overig gesubsidieerde lagen worden voor een belangrijk deel gegenereerd door een breed scala aan producten en diensten die in eigen beheer worden geproduceerd door middel van de confrontatie tussen mensen, middelen en subsidiëring.

Omwille van de gewenste scheiding, die SW-bedrijven noopt tot het geven van inzicht in de exacte kosten en omzet voor het uitvoeren van de Wsw-regeling, worden de Wsw-gesubsidieerde activiteiten in het onderzoek geheel los van de overige activiteiten gezien. Om ook de doelmatigheid van de andere activiteiten te kunnen beoordelen worden ook de exploitaties van de ongesubsidieerde laag en de overig gesubsidieerde laag los van elkaar beschouwd. Eén en ander heeft uiteraard zijn weerslag op de wijze waarop de enquête is opgezet.

Rekenschema

Doel van het bedrijfsvergelijkend onderzoek is enerzijds inzicht geven in de doelmatigheid van de activiteiten en anderzijds het bieden van een benchmark om de eigen prestaties af te zetten tegen die van *vergelijkbare* collega's. Om op de onderscheiden niveaus beide doelen te kunnen verwezenlijken is er een calculatieschema ontwikkeld waarmee de volledige exploitatie van de Wsw-laag en de overig gesubsidieerde laag afzonderlijk wordt opgesteld. Alle kosten die verband houden met de ongesubsidieerde laag worden daarbij toegerekend aan één van de beide deelexploitaties.

In onderdeel 1 van Tabel 2 bestaat de inkomstenzijde van de Wsw-exploitatie uit:

- de ontvangen arbeidsplaatsgebonden subsidies
- netto omzet uit eigen productie en dienstverlening
- het Wsw-gedeelte van de netto omzet uit detachering
- een interne verrekening voor Wsw-gesubsidieerd personeel dat binnen het bedrijf werkzaamheden verricht in een faciliterende of ondersteunende functie (*interne detachering*).

Deze omzetpost wordt gesaldeerd door een kostenpost voor begeleiding van Wsw-gesubsidieerd personeel door intern gedetacheerde doelgroepmedewerkers. Het saldo van deze posten bedraagt nul, het betreft een puur interne toerekening (zie hoofdstuk 1 voor een toelichting op deze posten). Het toe te rekenen bedrag voor de inzet van intern gedetacheerden wordt als volgt berekend:

Toerekening voor de inzet van *intern gedetacheerden* = totaal aantal intern gedetacheerde doelgroepmedewerkers (in fte) * financiële productiviteit per voltijd baan van doelgroepmedewerkers (gelijkgesteld aan de netto omzet uit eigen productie en dienstverlening per Wsw-gesubsidieerde van € 12.000). De totale toerekening op bedrijfsniveau is vervolgens naar rato verdeeld tussen Wsw-gesubsidieerd en overig gesubsidieerd personeel.²⁹

Aan kostenzijde vinden verder de arbeidskosten voor Wsw-gesubsidieerd personeel een plaats. Daarnaast wordt een deel van de arbeidskosten voor ongesubsidieerde professionals en de materiële kosten toegerekend aan activiteiten van Wsw-geïndiceerd personeel. Dit gebeurt aan de hand van een percentage dat aangeeft welk deel van de betreffende kostenpost bij het Wsw-gedeelte van bedrijfsvoering hoort, dit percentage heeft de respondent zelf ingevuld in de enquête. Het saldo van de totale inkomende geldstroom en de kosten vormt het exploitatieresultaat van het Wsw-gedeelte van de bedrijfsvoering.

²⁹ In het onderzoek over 2005 was de interne verrekenprijs gebaseerd op de *arbeidskosten* per doelgroepmedewerker, in plaats van op de *financiële productiviteit*. Uit het oogpunt van de vergelijkbaarheid is deze aanpassing met terugwerkende kracht opgenomen in de cijfers over 2005. Daarbij is er dus geen volledige aansluiting meer met de cijfers die destijds gerapporteerd zijn.

De exploitatie van de overig gesubsidieerde laag is analoog aan de Wsw-laag opgezet. Aanvullend op de exploitatie van de Wsw-laag is aan de inkomstenzijde de begeleidingsvergoeding uit re-integratietrajecten opgenomen. Na saldering van de inkomende geldstroom met de exploitatiekosten resteert onder de streep het exploitatieresultaat van de overig gesubsidieerde laag.

Het totaal van de twee deexploitaties opgeteld leidt tot het exploitatieresultaat van het SW-bedrijf als geheel. Na verrekening van incidentele baten en lasten, overige bedrijfsopbrengsten en eventuele vaste gemeentelijke bijdragen resteert onder de streep het bedrijfsresultaat van het SW-bedrijf inclusief vaste gemeentelijke bijdrage.

Economische grondslag

Het onderzoek is gericht op de exploitatie van het SW-bedrijf. Zaken als financieringsaspecten of de fiscaliteit blijven daarbij buiten beschouwing, omdat ze niet bij de reguliere exploitatie horen. Als saldo van omzet en exploitatiekosten geeft het *exploitatie resultaat* een beeld van de financiële uitkomst van de reguliere bedrijfsuitoefening. Het daarnaast gepresenteerde *bedrijfsresultaat* is het exploitatieresultaat verrekend met de incidentele baten en lasten. Kosten en resultaat kunnen afwijken van de benadering van de accountant. Die kijkt naast de reguliere exploitatie ook naar zaken als vermogensvorming, financieringsaspecten en het fiscale plaatje, terwijl het bedrijfsvergelijkend onderzoek gericht is op de zuivere exploitatie. De verschillen tussen accountantsrapport en bedrijfsvergelijkend onderzoek zitten met name aan kostenzijde.

Statistische grondslag

Gemiddelden of andere statistische gegevens zijn steeds gebaseerd op de grootst mogelijke groep bedrijven die de betrokken gegevens specificeerden. In de 'normale' gemiddelden worden in principe alle bedrijven meegenomen, ook als ze een nul op de betrokken waarde scoren. Het beeld dat aldus resulteert, is het gemiddelde beeld van de gehele groep.

Schijnbare inconsistenties

Niet alle bedrijven specificeren alle onderverdelingen. In de rapportage is ervoor gekozen om de afgedrukte gegevens steeds te baseren op *zoveel mogelijk* bedrijven. De gemiddelde waarde van één en dezelfde variabele kan daarom op twee plaatsen met verschillende uitkomsten worden afgedrukt. Ook ratio's of kentallen kunnen op verschillende groepen bedrijven gebaseerd zijn. Verschillende groepen bedrijven leiden tot verschillende gemiddelde waarden. In de regel zijn de verschillen gering. De tabellen met betrekking tot de exploitatie (omzet, kosten en exploitatieresultaat) zijn gebaseerd op een vaste groep bedrijven. Dit om de diverse optellingen kloppend te houden, wat de inzichtelijkheid ten goede komt.

Tabel 2 Rekenschema voor de exploitatie van het SW-bedrijf

1 Exploitatie Wsw-gedeelte	
Netto subsidiëring Wsw-laag	€
Wsw-deel netto omzet uit eigen productie en dienstverlening	€
Marge <i>begeleid werken</i>	€
Netto omzet uit detachering	€
+/- Interne toerekening voor de inzet van Wsw-gesubsidieerd personeel in de facilitering/ondersteuning	€
-/- Arbeidskosten Wsw-gesubsidieerden	€
-/- Aan Wsw toegerekend deel van de arbeidskosten voor onge-subsidieerde professionals	€
-/- Aan Wsw toegerekende materiële kosten	€
	€
<i>Exploitatieresultaat Wsw-gedeelte</i>	€
2 Exploitatie overig gesubsidieerde gedeelte	
Netto subsidiëring overig gesubsidieerde laag	€
Overig gesubsidieerd deel netto omzet uit eigen productie en dienstverlening	€
Overig gesubsidieerd deel netto omzet uit detachering	€
Begeleidingsvergoeding re-integratietrajecten en overig gesubsidieerde dienstverbanden	€
+/- Interne toerekening voor de inzet van overig gesubsidieerd personeel in de facilitering/ondersteuning	€
-/- Arbeidskosten overig gesubsidieerd personeel	€
-/- Aan overig gesubsidieerd personeel toegerekend deel van de arbeidskosten voor ongesubsidieerde professionals	€
-/- Aan overig gesubsidieerd personeel toegerekend deel van de materiële kosten	€
	€
<i>Exploitatieresultaat overig gesubsidieerde gedeelte</i>	€
<hr style="border-top: 1px dashed black;"/>	
<i>Exploitatieresultaat SW-bedrijf</i>	€
+ Overige bedrijfsopbrengsten	€
+/- Saldo incidentele baten en lasten	€
	€
Totaal bedrijfsresultaat van het SW-bedrijf <i>excl. gemeentelijke bijdrage</i>	€
+ /+ Totale vaste gemeentelijke bijdrage	€
	€
Totaal bedrijfsresultaat van het SW-bedrijf <i>incl. vaste gemeentelijke bijdrage</i>	€

Bijlage B Lijst van gehanteerde begrippen

Arbeidsplaatsgebonden subsidie: Rijkssubsidie Wsw en subsidies waarvan de hoogte varieert per arbeidsplaats waarop de subsidie betrekking heeft.

AWBZ: Algemene Wet Bijzondere Ziektekosten. Collectieve verzekering voor niet individueel verzekerbare ziektekostenrisico's. Bijvoorbeeld kosten voor langdurige opname in een ziekenhuis of revalidatie. Daartoe kunnen ook re-integratietrajecten en zorg- en dagbestedingstrajecten behoren.

(Volwaardige) bedrijfsvestiging: een vestiging waarvan het voortbestaan niet gerelateerd is aan het al dan niet afronden van specifieke opdrachten.

Chinese muur: regeling die SW-bedrijven verplicht om inzicht te verschaffen in de kosten per gecreëerde Wsw-plaats. Subsidies mogen enkel gebruikt worden voor het doel waarvoor ze zijn verstrekt. Voor alle gemaakte kosten moet daarom kunnen worden aangegeven welk deel ervan aan activiteiten van SW-gesubsidieerden ten goede komt. Deze strikte scheiding is ook in de vragenlijst doorgevoerd.

Doelgroepmedewerkers: al het personeel dat via een Cedris-lidbedrijf aan passend werk wordt geholpen via ofwel de Wsw-regeling ofwel een ander wettelijk traject zoals de WWB, AWBZ of het UWV.

Doorstroom: doelgroepmedewerkers (zowel Wsw- als overig gesubsidieerden) die vanuit een positie op de werkladder doorstromen naar een andere positie op de werkladder, maar wel binnen een gesubsidieerde regeling (Wsw of anderszins) actief blijven.

Eigen productie en dienstverlening: producten en diensten die het Cedris-lidbedrijf in eigen beheer produceert mede door de inzet van doelgroepmedewerkers.

Fte: fulltime equivalent, een voltijdbaan, staat doorgaans gelijk aan een volledige werkweek van 36 uur, maar kan ook een werkweek van 34, 38 of 40 uur beslaan.

Gemiddelde Als quotiënt van de som van een aantal getallen en het aantal getallen zelf, is het gemiddelde de meest gebruikte maatstaf bij het weergeven van het 'doorsneeniveau' van een bepaald gegeven. Toch is het vaak niet de beste maatstaf. Doordat het gemiddelde sterk beïnvloed kan worden door extreme waarden, kan het een vertekend beeld van de werkelijkheid geven.

GR: gemeenschappelijke regeling, een samenwerkingsverband waarbij minimaal twee gemeenten een organisatie opzetten die bijvoorbeeld de Wet Sociale Werkvoorziening uitvoert.

Groepsdetachering: detachering op een externe locatie bij een reguliere werkgever van een groep van minimaal 3 personen, waarbij de direct leidinggevende afkomstig is van de inlenende organisatie en dus niet van het Cedris-lidbedrijf.

Hooflbedrijf, de overkoepelende juridische entiteit.

Incidentele baten en lasten: resultaten die het bedrijfsresultaat beïnvloeden maar die niet direct voortvloeien uit de reguliere bedrijfsuitoefening.

Indirect omzetgenererend medewerker met een begeleidende/ontwikkelende rol: medewerker die als taak heeft direct bij te dragen aan de daadwerkelijke productie en dienstverlening van het Cedris lidbedrijf, vanuit een aansturende of begeleidende rol. Het gaat daarbij bijvoorbeeld om werkleiding, meewerkende voorlieden en afdelingschefs.

Ingeleend personeel: personeel dat door het Cedris-lidbedrijf extern betrokken wordt. Dit personeel staat derhalve niet op de loonlijst van het Cedris-lidbedrijf. Het kan bijvoorbeeld gaan om interim-managers die via een extern bureau gedetacheerd worden.

Interne detachering: doelgroepmedewerkers die professionele, faciliterende en ondersteunende taken uitvoeren, ten behoeve van de eigen bedrijfsvoering. Het gaat daarbij om functies en taken die ook door ongesubsidieerde professionals kunnen worden uitgevoerd, en om functies die als leer-werkplek zijn ingericht voor de ontwikkeling van doelgroepmedewerkers.

Interne facilitering/ondersteuning: intern geleverde diensten, zoals schoonmaak, receptie, secretariaat, groen, catering, technische dienst, vervoer en IT.

Kerntaken: alle bedrijfsactiviteiten die direct voortvloeien uit het faciliteren van de doelgroep (Wsw- en overig gesubsidieerd personeel en re-integratiecliënten).

Loonkosten: het totaal van direct met arbeid samenhangende kosten, salarissen, toeslagen, variabele beloningen, sociale premies, pensioenpremie, etc.

Management/overhead: personeel dat niet direct betrokken is bij de aansturing van doelgroepmedewerkers of personen die direct omzetgenererende werkzaamheden uitvoeren. Het betreft hier werkzaamheden als management, personeels- en loonadministratie, boekhouding, communicatie, PR etc. Dit kan zowel gesubsidieerd als ongesubsidieerd personeel zijn.

Mediaan De middelste waarneming van een reeks getallen: de helft van de waarnemingen valt lager uit dan deze waarde en de andere helft hoger. Als het aantal observaties laag is, of de verdeling *scheef*, dan is de mediaan in de regel een betere indicatie voor de groepsstandaard dan het gemiddelde.

Netto toegevoegde waarde / netto omzet: bruto omzet minus de kosten voor inkoop van grond- en hulpstoffen en uitbesteed werk.

Ongesubsidieerde direct omzetgenererende medewerker: medewerker die tot zijn of haar takenpakket puur het draaien van productie heeft, deze medewerkers zijn derhalve niet belast met begeleiding of ontwikkeling van doelgroepmedewerkers of management, overhead of faciliterende taken.

Ontwikkelingsgerichte medewerker: medewerker die tot zijn of haar takenpakket de begeleiding en training van doelgroepmedewerkers heeft. *Jobcoaches*, consultants, interne opleiders, etc.

Overig gesubsidieerd personeel: alle doelgroepmedewerkers die niet onder de Wet Sociale Werkvoorziening vallen.

Kosten productiemiddelen: kosten voor auto's, machines, etc. incl. brandstofkosten, onderhoudskosten, kostprijsverhogende belastingen en afschrijvingen, excl. rentekosten en BTW.

Kwartiel De grens tussen twee kwarten van een aantal getallen. De eerste kwartielgrens (het *onderkwartiel*) geeft de waarde waaronder een kwart van het totaal aantal waarnemingen valt. De derde kwartielgrens (het *bovenkwartiel*) is de grens waarboven een kwart van de waarnemingen uitkomt. De *mediaan* is het tweede kwartiel. Per definitie zit de helft van het aantal waarnemingen tussen het eerste en het derde kwartiel.

Kwartielrange het interval tussen *onder-* en *bovenkwartiel* (zie boven) waar de 'middelste helft' van de waarnemingen zich bevindt, geeft een goed beeld van het interval waar het betrokken gegeven zich in de regel bevindt.

Projectgebonden subsidie: bijdrage waarvan de hoogte specifiek voor het betreffende project is vastgesteld.

Reguliere baan: een functie waarbij de werknemer zonder inbreng van een vorm van arbeidskosten-subsidie werkzaam is voor een organisatie.

Spreiding Het gemiddelde is een indicatie op welk niveau een aantal getallen ligt. Naast deze indicatie is het vaak belangrijk te weten, in welke mate de cijfers van het gemiddelde afwijken. Deze mate van afwijking noemen we spreiding. Als de meeste individuele cijfers dicht bij het gemiddelde liggen, is de spreiding klein en is er sprake van een homogene populatie. Het gemiddelde geeft dan een goed beeld. Naarmate de cijfers verder van het gemiddelde liggen, is de spreiding groter, en de populatie meer heterogeen. Een goede manier om de spreiding in beeld te brengen is door gebruik te maken van *mediaan* en *kwartielen*.

Uitbesteed professioneel werk: de incidentele inschakeling van externe bedrijven voor diensten in de eigen processen, zoals loonbedrijven. De kosten voor structurele inzet van externen, zoals interimmanagers of gedetacheerde administratief personeel, worden geboekt als kosten voor ingeleend personeel.

Uitstroom: doelgroepmedewerkers (zowel Wsw- als overig gesubsidieerden) die vanuit een positie op de werkladder uitstromen, bijvoorbeeld naar een niet-gesubsidieerde baan

UWV: Uitvoeringsinstituut Werknemers Verzekeringen, deze instantie is belast met het uitvoeren van de werknemersverzekeringen in Nederland. Daartoe behoort onder andere de re-integratie van werklozen en arbeidsongeschikten. Hiertoe worden SW-bedrijven ingeschakeld

Vaste (bedrijfsresultaatonafhankelijke) gemeentelijke bijdrage: jaarlijks op voorhand vastgestelde gemeentelijke bijdrage, onafhankelijk van de financiële uitkomsten van de bedrijfsvoering.

Verzorgingsgebied: de gemeenten waarvoor het SW-bedrijf op reguliere basis de Wsw-regeling en/of reïntegratietaken in het kader van de WWB uitvoert. Op reguliere basis wil zeggen ondersteund door afspraken met de betreffende gemeente(n), het gaat derhalve niet om reïntegratie op incidentele basis.

Voorwaardelijke gemiddelde Dit zijn gemiddelden die niet gebaseerd zijn op de hele groep, maar slechts op die bedrijven waarvoor het betreffende getal van toepassing is.

Werken op locatie: werken op een externe locatie waarbij de directe leidinggevende afkomstig is van een Cedris lidbedrijf.

Werkzame persoon: persoon die in of via het Cedris lidbedrijf werkzaam is. Dit kan betekenen dat de medewerker binnen het Cedris lidbedrijf werk verricht, of dat de medewerker via het Cedris lidbedrijf extern onder begeleiding werkzaamheden verricht. De medewerker hoeft daarbij niet noodzakelijkerwijs een arbeidscontract bij het Cedris lidbedrijf te hebben (zoals in een situatie van *begeleid werken*).

Wsw: Wet Sociale Werkvoorziening.

Wsw-indicatie: een indicatie door het CWI afgegeven, waardoor iemand valt binnen de werking van de Wsw. Een Wsw-geïndiceerde is iemand met een lichamelijke, verstandelijke of psychische beperking die wel in staat is een zekere regelmatige arbeidsprestatie te leveren, maar niet zon-

der begeleiding en subsidiëring in verband met een lagere arbeidsproductiviteit in het reguliere arbeidsproces kan deelnemen.

WWB: Wet Werk en Bijstand, iedereen die onder deze wet valt is verplicht om algemeen geaccepteerde arbeid te aanvaarden, ongeacht of deze aansluit bij het opleidingsniveau, werkervaring of beloningwensen. Zo kan het zijn dat iemand via deze wet in een re-integratie of workfirst-traject van een Cedris-lidbedrijf terecht komt.

Ziekteverzuim: verzuim door ziekte, exclusief zwangerschaps- en bevallingsverlof in overeenstemming met de definitie in de benchmark ziekteverzuim in de sector.

