

Actualisatie regionale arbeidsmarktcijfers  
en –prognoses Noord-Holland 2012





Amsterdam, november 2012  
In opdracht van Provincie Noord-Holland

## Actualisatie regionale arbeidsmarktcijfers en –prognoses Noord-Holland 2012

t.b.v. Monitor Arbeidsmarkt en Onderwijs Noord-Holland

Arjan Heyma  
Maikel Volkerink



seo economisch onderzoek

“De wetenschap dat het goed is”

*SEO Economisch Onderzoek doet onafhankelijk toegepast onderzoek in opdracht van overheid en bedrijfsleven. Ons onderzoek helpt onze opdrachtgevers bij het nemen van beslissingen. SEO Economisch Onderzoek is gelieerd aan de Universiteit van Amsterdam. Dat geeft ons zicht op de nieuwste wetenschappelijke methoden. We hebben geen winstoogmerk en investeren continu in het intellectueel kapitaal van de medewerkers via promotietrajecten, het uitbrengen van wetenschappelijke publicaties, kennisnetwerken en congresbezoek.*

SEO-rapport nr. 2012-84

ISBN 978-90-6733-671-0

Copyright © 2012 SEO Amsterdam. Alle rechten voorbehouden. Het is geoorloofd gegevens uit dit rapport te gebruiken in artikelen en dergelijke, mits daarbij de bron duidelijk en nauwkeurig wordt vermeld.

## Management samenvatting

Dit rapport bevat een actualisatie van de arbeidsmarktcijfers en –prognoses voor de *Monitor Arbeidsmarkt en Ondernijns* die sinds 2009 wordt uitgegeven door de Provincie Noord-Holland. De *Monitor* behelst actuele inzichten te geven over de arbeidsmarkt in de provincie Noord-Holland: de realisatie van het aantal banen en inwoners, en op basis van actuele cijfers bijgestelde prognoses voor de korte (2012-2015) en middellange termijn (2016-2020). Als uitgangspunt gelden de meest recente prognoses van het Centraal Planbureau voor de groei van de gehele Nederlandse economie (groei Bruto Binnenlands Product in 2012: -0,75 procent; in 2013: 0,75 procent; voor 2014-2017: 1,5 procent per jaar). De ramingen van het CPB zijn met een door SEO Economisch Onderzoek ontwikkeld model doorvertaald naar sectoraal, provinciaal en regionaal niveau.

Anno 2011 telde de provincie Noord-Holland 2,69 miljoen inwoners, waarvan er 1,83 miljoen tot de potentiële beroepsbevolking gerekend worden (15 tot 65 jaar). De bruto arbeidsparticipatie in Noord-Holland is met 73 procent hoger dan het landelijk cijfer (71 procent). De beroepsbevolking bestaat uit 1,31 miljoen mensen, waarvan er 1,24 miljoen een baan hebben (in loondienst of als zelfstandige) en 70 duizend werkloos zijn (5,3 procent). De werkgelegenheid in de provincie Noord-Holland behelst ruim 1,4 miljoen banen. Dat is meer dan een zesde deel van het totaal aantal banen in Nederland.

**Tabel S.1    Kerngegevens arbeidsmarkt Noord-Holland, 2011**

inwoners	2,69 miljoen
potentiële beroepsbevolking (inwoners 15- 64 jaar)	1,83 miljoen
beroepsbevolking	1,31 miljoen
werkenden	1,24 miljoen
werklozen	70 duizend
banen	1,41 miljoen

Bron: CBS, LISA, Provincie Noord-Holland, bewerking en raming SEO Economisch Onderzoek

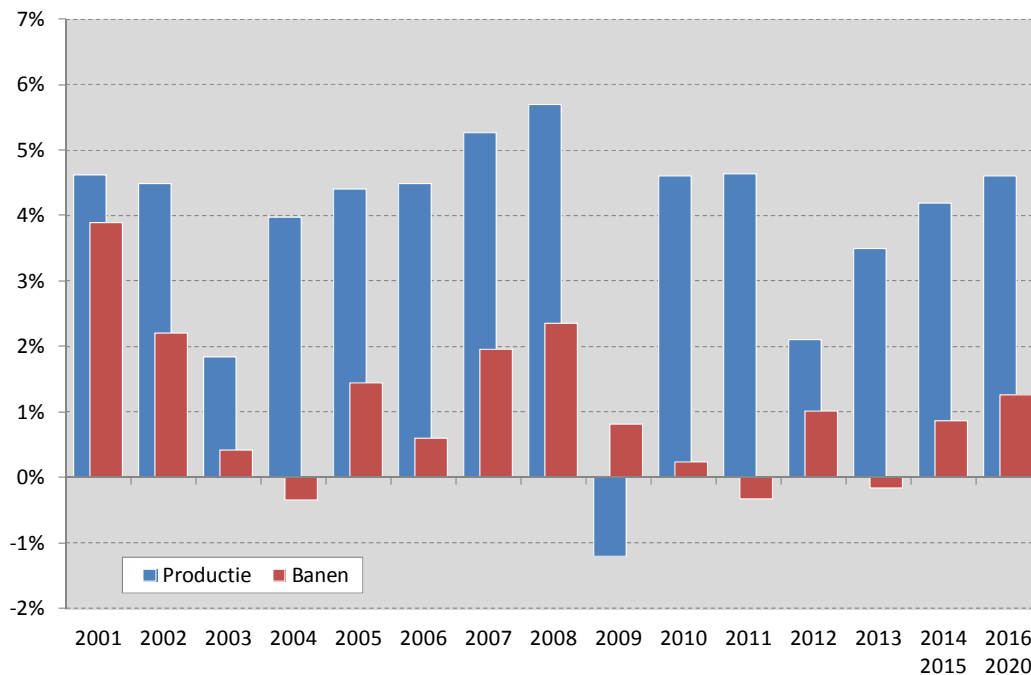
Het verwondert niet dat deze actualisatie vooral in het teken van de huidige economische crisis staat en verwachtingen omtrent het herstel daaruit. Tot dusver heeft Noord-Holland zich daar relatief goed doorheen geslagen, wat vooral toe te schrijven valt aan de sterke positie van Amsterdam. Toch is in de meeste regio's binnen de provincie de crisis duidelijk voelbaar en krijgt ook de Amsterdamse arbeidsmarkt dit en volgend jaar meer met de gevolgen ervan te maken.

### Productie

De economische recessie van 2009 heeft zich landelijk uitgedrukt in een negatieve productiegroei van maar liefst 4,6 procent. Figuur S.1 laat zien dat de economie van Noord-Holland minder conjunctuurgevoelig is, met in 2009 een productiekrimp van 'slechts' 1,2 procent. In 2010 en 2011 lijkt de productiegroei zich volledig te herstellen, maar in 2012 komt een tweede dip. Ook

nu ligt de verwachte productiegroei met 2,1 procent in Noord-Holland hoger dan landelijk (0,5 procent). Die relatief gunstige groeicijfers voor de productie zetten zich de komende jaren door in Noord-Holland. Dat valt niet alleen te verklaren uit de provinciale sectorstructuur, met relatief weinig industrie en bouwnijverheid, maar ook uit de meer internationale oriëntatie van de regio rond Amsterdam. Daardoor wordt de productie sterker bepaald door export en buitenlandse investeringen dan door binnenlandse consumptie en investeringen.

**Figuur S.1** Jaarlijkse groei productievolume en aantal banen, provincie Noord-Holland



Bron: Productievolume CBS Statline, aantal banen LISA, bewerking en raming SEO Economisch Onderzoek

## Banen

De recessie van 2009 heeft weliswaar al vanaf 2009 gevolgen gehad voor de banengroei in Noord-Holland, maar de grootste klap voor de werkgelegenheid is pas in 2011 gekomen. Gemiddeld duurt het ongeveer een half jaar tot een jaar voordat een verandering in productieomvang door bedrijven wordt vertaald in een verandering in de vraag naar arbeid. Figuur S.1 laat zien dat dit in Noord-Holland langer heeft geduurd. In 2012 lijkt de banengroei zich weer te herstellen, maar de tweede dip in de productieontwikkeling in dat jaar zorgt in 2013 naar verwachting voor een tweede daling in het aantal banen in korte tijd. Pas vanaf 2014 wordt een meer structureel herstel van de banenontwikkeling verwacht.

## Beroepsbevolking

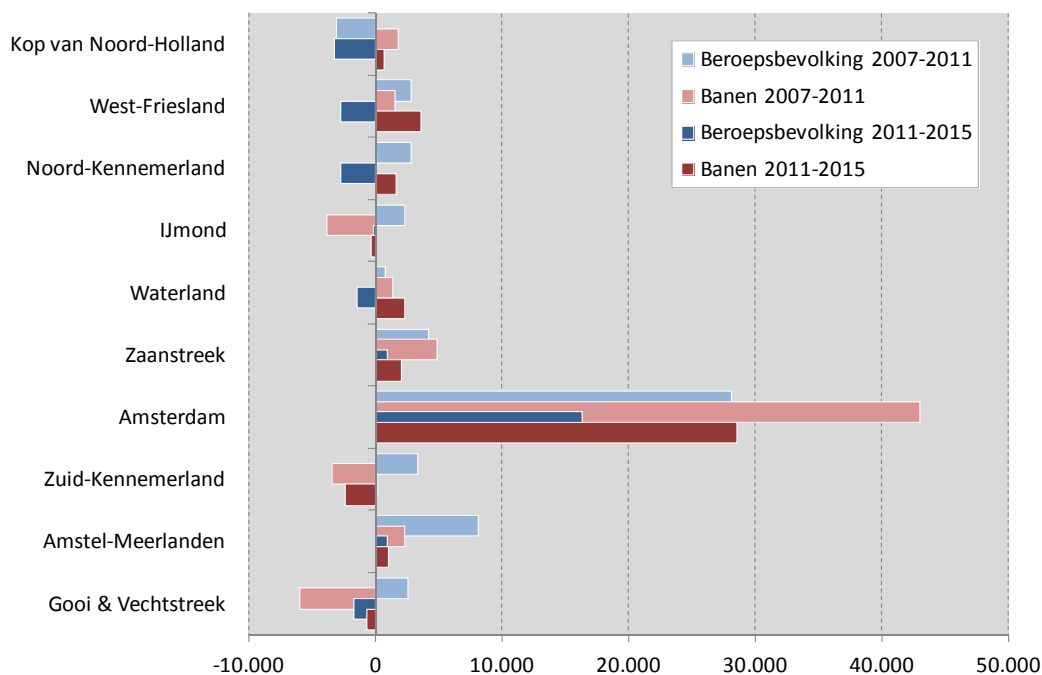
Sinds 2008 groeit de beroepsbevolking van Noord-Holland sneller dan in de rest van het land. Ook in de komende paar jaar zal dat naar verwachting zo blijven, al bedraagt die groei tussen

2011 en 2015 naar verwachting ‘slechts’ 18 duizend personen. Binnen de provincie Noord-Holland bestaan er aanzienlijke verschillen in de groei van de beroepsbevolking tussen regio’s. Zo is de netto toename van de beroepsbevolking tussen 2011 en 2015 het saldo van +36 duizend personen in groeiregio’s, met name de stad Amsterdam (+29 duizend), en -17 duizend personen in krimpregio’s, met name de Kop van Noord-Holland, Noord-Kennemerland en Waterland.

### Verruiming/verkrapping van de arbeidsmarkt

Tussen 2007 en 2011 is de lokale arbeidsmarkt in Noord- en Zuid-Kennemerland, IJmond, Amstel-Meerlanden en Gooi & Vechtstreek ruimer geworden. Tegelijkertijd is er een verdere verkrapping opgetreden in Amsterdam, Zaanstreek, Waterland en de Kop van Noord-Holland. Daar blijft de groei van de beroepsbevolking achter bij de groei van het aantal banen. Figuur S.2 confronteert de ontwikkeling van de beroepsbevolking met de ontwikkeling van het aantal banen per regio. In Amsterdam zet de verkrapping van de arbeidsmarkt zich door richting 2015, maar ook in regio’s als de Kop van Noord-Holland, West-Friesland, Noord-Kennemerland en Waterland blijft de groei van de beroepsbevolking (verder) achter bij de groei van het aantal banen. In deze regio’s krimpt de beroepsbevolking door vergrijzing en ontgroening, terwijl de bedrijvigheid (licht) toeneemt.

**Figuur S.2** Groei beroepsbevolking en aantal banen per regio, provincie Noord-Holland



Bron: Realisaties LISA en CBS Statline, bewerking en raming SEO Economisch Onderzoek

Per saldo groeit het aantal banen in de provincie Noord-Holland tot 2015 naar verwachting sneller dan het aantal werkenden. Weliswaar is er dit en volgend jaar nog sprake van een verruiming van de arbeidsmarkt als gevolg van een lage of zelfs negatieve banengroei, maar ligt

de banengroei vanaf 2014 hoger dan de groei van het aantal werkenden. Die trend zet zich ook door na 2015. Hoewel de groei van het aantal banen lager ligt dan in het recente verleden, is de groei van de (werkende) beroepsbevolking nagenoeg nihil. Daardoor zal per saldo de arbeidsmarkt in Noord-Holland krapper worden.

## Werkloosheid

In 2009 was 4,7 procent van de beroepsbevolking in Noord-Holland werkloos. In 2011 was het werkloosheidspercentage in Noord-Holland opgelopen tot 5,3 procent (landelijk 5,4 procent). De komende jaren krijgen alle regio's in de provincie naar verwachting te maken met een stijgende werkloosheid. Gemiddeld komt die in 2013 uit op 6,3 procent, hetgeen minder ongunstig is dan de 6,8 procent landelijk. In absolute en relatieve termen telt Amsterdam de meeste werklozen. In relatieve termen is de werkloosheid na Amsterdam het grootst in de Zaanstreek en IJmond.

## Woon-werkbalans

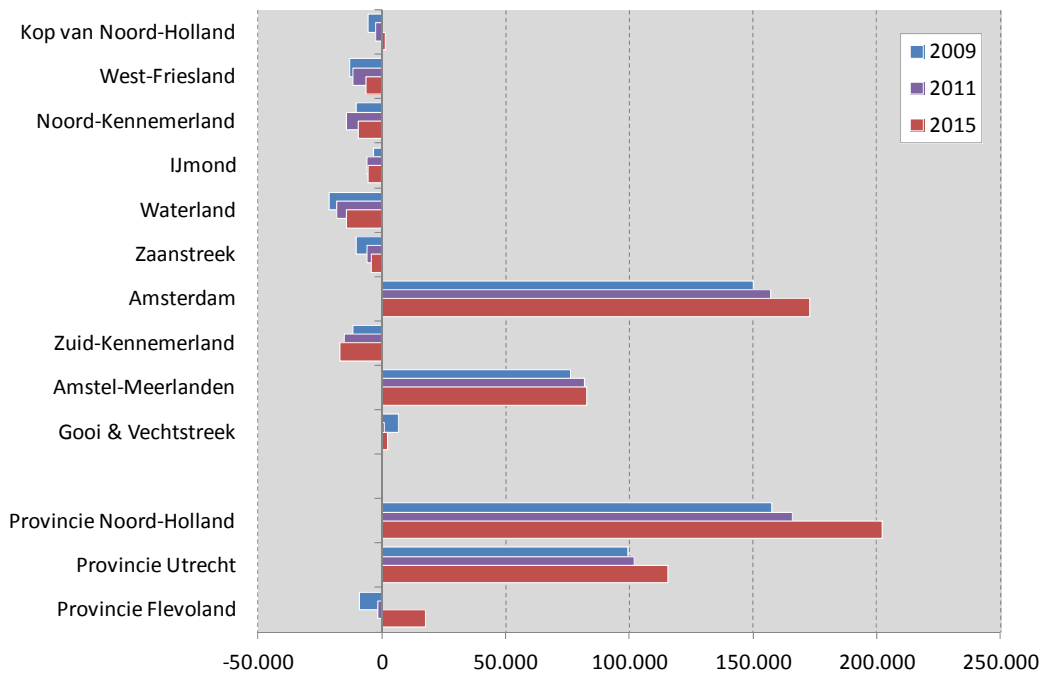
Onder de veronderstelling dat discrepanties tussen het aantal banen en het aantal werkenden woonachtig in een regio volledig worden opgelost door pendelstromen, kan die discrepantie worden uitgedrukt in een fictief pendelsaldo. In de praktijk worden tekorten of overschotten daarnaast ook opgelost doordat mensen meerdere banen tegelijkertijd kunnen uitoefenen. De ontwikkeling van het fictieve pendelsaldo in Figuur S.3 laat zien dat er op provinciaal niveau tot 2015 sprake is van een aanzienlijke verkrapping van de arbeidsmarkt. Het (inkomende) pendelsaldo loopt op van 158 duizend in 2009 naar 202 duizend in 2015. Dat valt toe te schrijven aan een voortgaande groei van het aantal banen (+35 duizend) en een daling van het aantal werkenden (-9 duizend) als gevolg van een matige groei van de beroepsbevolking en een dalende arbeidsparticipatie als (vertraagd) effect van de economische crisis.

## Leeswijzer

Hoofdstuk 1 schetst de achtergronden van het onderzoek waarop deze actualisatie van regionale arbeidsmarkt cijfers en –prognoses is gebaseerd. In Hoofdstuk 2 worden de ontwikkelingen in de vraag naar arbeid beschreven: banen van werknemers en zelfstandigen, inclusief zzp'ers. Het aanbod van arbeid, de beroepsbevolking, komt in Hoofdstuk 3 aan de orde. Hoofdstuk 4 doet verslag van de confrontatie tussen vraag en aanbod op de arbeidsmarkt: werkloosheid en vacatures. In Bijlage A is een begrippenlijst opgenomen.



**Figuur S.3 Fictief pendelsaldo (verschil tussen banen en werkenden) per regio, 2009-2015**



Bron: Realisaties LISA en CBS Statline, bewerking en raming SEO Economisch Onderzoek



# Inhoudsopgave

<b>Management samenvatting.....</b>	<b>i</b>
<b>1 Achtergrond.....</b>	<b>1</b>
1.1 Doelstelling.....	1
1.2 Economische situatie op korte en lange termijn.....	1
1.3 Opzet van deze actualisatie.....	2
<b>2 De vraag naar arbeid.....</b>	<b>7</b>
2.1 Banen.....	7
2.2 Productievolume en sectorstructuur.....	10
2.3 Ontwikkeling aantal banen per sector.....	16
2.4 Conclusie.....	20
<b>3 Het aanbod van arbeid.....</b>	<b>23</b>
3.1 Bevolking.....	26
3.2 Beroepsbevolking en arbeidsmarktparticipatie.....	27
3.3 Werkenden.....	31
3.4 Conclusie.....	35
<b>4 Knelpunten op de arbeidsmarkt.....</b>	<b>37</b>
4.1 Arbeidsvraag versus arbeidsaanbod.....	37
4.2 Werkloosheid.....	40
4.3 Vacatures.....	44
4.4 Conclusie.....	46
<b>Bijlage A Begrippenlijst.....</b>	<b>47</b>



# 1 Achtergrond

*Al enkele jaren voert SEO Economisch Onderzoek arbeidsmarktprognoses uit ten bate van de Monitor Arbeidsmarkt en Onderwijs van de provincie Noord-Holland. In de meest recente jaren was er sprake van economische neergang als gevolg van de kredietcrisis. Wat zijn in 2012 de actuele perspectieven voor de ontwikkeling van het aantal banen en het aantal werkenden in Noord-Holland?*

## 1.1 Doelstelling

Met de *Monitor Arbeidsmarkt en Onderwijs* beoogt de provincie Noord-Holland samen met andere partijen een kader te bieden bij het bepalen, coördineren en evalueren van het arbeidsmarktbeleid in de provincie. Deze actualisatie van de arbeidsmarktgegevens en –prognoses verschaft modelmatig onderbouwde en vergelijkbare cijfers over banen en beroepsbevolking in de provincie, en hoe deze over de regio's binnen de provincie zijn verdeeld. De cijfers behelzen de meest actuele realisaties en ramingen voor de korte en middellange termijn.

## 1.2 Economische situatie op korte en lange termijn

Economische voorspellingen berusten voor een belangrijk deel op het modelmatig doortrekken van ontwikkelingen uit het (recente) verleden. Het beeld van het recente verleden wordt gedomineerd door de kredietcrisis, die sinds 2008 mondiaal leidde tot een sterke terugval van productie en handel. Inmiddels is duidelijk dat na een kort herstel van de productie in 2010 en 2011 er in 2012 sprake is van de gevreesde *dubbele dip*: een duidelijke terugval in de economische groei na een eerste herstel. Volgens de meest recente analyses van het Centraal Planbureau (CPB) zal de economische groei zich vanaf 2013 slechts langzaam herstellen.<sup>1</sup>

Het oorspronkelijk uitblijven van (sterk) oplopende werkloosheidscijfers was een van de meest verrassende aspecten van de crisis. Euwals (2010) noemt daar een aantal verklaringen voor: (i) een en ander is gebufferd in een lagere omzet van zelfstandigen; (ii) tijdelijke krachten verwisselden vaker van baan; (iii) onvervulde vacatures werden helemaal geschrapt en (iv) werknemers hebben uren ingeleverd.<sup>2</sup> Een belangrijke verklaring is gelegen in het fenomeen *labor hoarding*. De arbeidsmarkt kwam uit een tijd van krapte. Ondernemers gokten er op dat het herstel niet lang zou uitblijven en stonden voor een afweging tussen het vasthouden van hun mensen (gepaard gaande met blijvend hoge arbeidskosten) en het ontslaan van mensen (met dure ontslagvergoedingen), in het besef of de hoop dat ze op afzienbare termijn weer zouden moeten werven – wat ook niet gratis is. Mede ingegeven door de ontslagbescherming die werknemers in Nederland genieten, en gefaciliteerd door een maatregel als de deeltijd-WW, is de beslissing veelal uitgevallen in de richting van het vasthouden van werknemers en het ‘uitzitten’ van de crisis.

<sup>1</sup> CPB Policy Brief 2012/01, Juniraming 2012.

<sup>2</sup> R. Euwals, ‘Crisis zonder massawerkloosheid; in Nederland kan het’, *Me Judice* (3), 11 augustus 2010.

Inmiddels is duidelijk dat het herstel van de economische groei te lang duurt om een aanzienlijke stijging van de werkloosheid te vermijden. Landelijk zijn de werkloosheidspercentages opgelopen van 4,8 procent in 2009 tot 5,4 procent in 2011. In 2012 stijgt dit verder tot boven de 6 procent. Daarmee wordt het beeld van eerdere crisis bevestigd, namelijk dat er sprake is van een lang najlend effect. Bedrijven overzien de schade, en weten nu of en zo ja in welke mate ze hun bedrijf moeten aanpassen. De resultaten van deze actualisatie van de regionale arbeidsmarkt cijfers en – prognoses geven ook aan dat er sprake is van een dergelijke vertraging.

De actualisatie is gebaseerd op empirisch vastgestelde economische relaties in het (recente) verleden en op empirisch waarneembare trends, maar resultaten in het verleden geven ook hier geen enkele garantie voor de toekomst. Een economische crisis heeft ook andersoortige gevolgen dan (op korte termijn) het verlies van banen en de uitval van bedrijven. Een crisis kan een impuls geven voor een verandering in de economische structuur. Bedrijven en sectoren gaan reorganiseren, staken hun activiteiten in een land of regio, er gaan nieuwe spelregels gelden (denk aan een mogelijke herstructurering van de financiële sector), of er ontstaan volledig nieuwe economische activiteiten. Dat leidt tot nieuwe werkgelegenheid, in nieuwe vormen. Dergelijke structuurveranderingen laten zich niet vangen met het modelmatig doortrekken van trends. Naar aanleiding van een economische recessie wordt er vaak nieuw beleid gemaakt om de negatieve gevolgen van de recessie zo veel mogelijk te beperken. Ook dergelijke nieuw beleid kan invloed hebben op bestaande patronen en op de wijze waarop economische grootheden samenhangen.

Met dat voorbehoud worden bij de ramingen voor de korte en langere termijn trends doorgetrokken en wordt aangenomen dat empirisch vastgestelde verbanden uit het (recente) verleden ook in de toekomst gelden – tenzij er duidelijke redenen zijn om hiervan af te wijken. De gepresenteerde ramingen betreffen dan ook niet de ‘waarheid’, maar een indicatie van toekomstige consequenties van huidige economische trends. De ramingen zijn ‘beleidsneutraal’ in de betekenis dat ze geen rekening houden met nieuw in te zetten beleid (inclusief het al voorgenomen beleid) voor zover dat afwijkt van bestaand beleid.

### 1.3 Opzet van deze actualisatie

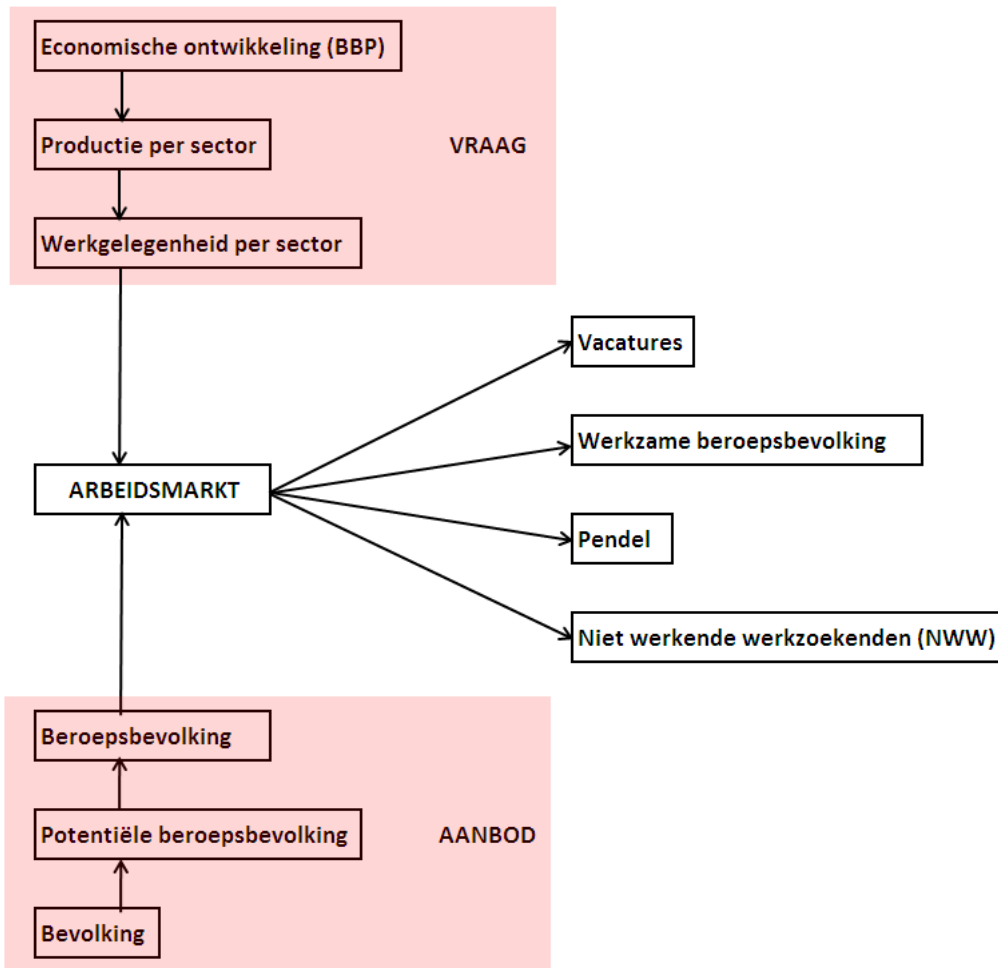
De actualisatie van de arbeidsmarkt cijfers en –prognoses betreft diverse indicatoren die de economische situatie en de situatie op de arbeidsmarkt beschrijven. Deze indicatoren richten zich op verschillende dimensies van de arbeidsmarkt, waaronder regio, bedrijfssector, tijdschizont, leeftijd en opleidingsniveau. De gepresenteerde indicatoren betreffen ‘harde’ cijfers over de economie en de arbeidsmarkt. Figuur 1.1 geeft een overzicht van de belangrijkste indicatoren en hun onderlinge samenhang.

#### Economische groei (BBP)

Voor gerealiseerde gegevens zijn de onderliggende gepresenteerde indicatoren hoofdzakelijk afkomstig van het Centraal Bureau voor de Statistiek (CBS), beschikbaar gesteld via [www.statline.nl](http://www.statline.nl) (beschikbaar tot en met 2009, 2010 of 2011). Voor het aantal banen is gewerkt met LISA-gegevens (beschikbaar tot en met 2011). De meest recente prognoses van het CPB zijn als uitgangspunt gehanteerd voor korte en middellange termijn economische groei op nationaal

niveau. Tabel 1.1 geeft een overzicht van de gehanteerde economische groeicijfers. De ramingen van het CPB zijn met een door SEO Economisch Onderzoek ontwikkeld model doorvertaald naar sectoraal, provinciaal en regionaal niveau.

**Figuur 1.1** Samenhang arbeidsmarktindicatoren



### Tijdshorizon

De arbeidsmarkt cijfers en –prognoses beogen een overzicht te geven van actuele gerealiseerde ontwikkelingen op de Noord-Hollandse arbeidsmarkt en een onderbouwd beeld van de verwachtingen op middellange termijn. Als startpunt voor de realisaties geldt in dit rapport 2007, het laatste jaar voor de kredietcrisis. De modelmatige analyses grijpen terug op eerdere jaren, soms vanaf 1988. Gegevens voor 2012 zijn veelal nog niet beschikbaar. Waar nodig zijn deze bijgeschat, en worden ze gepresenteerd als ramingen. Dat geldt ook voor een aantal gegevens uit de periode 2010-2011. De bijbschattingen gebeuren met hetzelfde model dat ook voor de prognoses wordt gebruikt. De horizon voor de middellange termijn loopt tot en met 2020. Voor de langere termijn is het niet zinvol om een jaarlijks cijfer te presenteren. Dat suggereert een niet bestaansbare nauwkeurigheid. Deze actualisatie geeft daarom alleen een raming van de

ontwikkeling tot en met 2020, waarbij wel onderscheid wordt gemaakt voor de middellange termijn (2013-2015) en de middellange termijn (2016-2020).

*Aard van de gegevens in het onderzoek:*

- 1988-2009: realisaties
- 2010-2012: realisaties en ramingen
- 2013-2015: middellange termijn ramingen
- 2016-2020: middellange termijn ramingen

**Tabel 1.1 Economische groei per jaar, mutaties Bruto Binnenlands Product (BBP)**

	Periode	Groei BBP	Bron
Realisaties	2006	3,40 %	CBS Statline
	2007	3,90 %	idem
	2008	1,80 %	idem
	2009	-3,70 %	idem
	2010	1,60 %	idem
	2011	1,00 %	idem
Ramingen	2012	-0,75 %	CPB Policy Brief 2012/01, Juniraming 2012
	2013	0,75 %	idem
	2014-2017	1,50 %	idem
	2018-2020	2,25 %	Veronderstelling gebaseerd op gemiddelde groei sinds 1980, zie CBS Statline en CPB Document 38, Oktober 2003

## Sectoren

De actualisatie van de arbeidsmarktgegevens en –prognoses maakt onderscheid naar veertien bedrijfssectoren, aansluitend bij de SBI2008-indeling in hoofdsectoren zoals het CBS die hanteert:

- landbouw, bosbouw en visserij;
- nijverheid en energie;<sup>3</sup>
- bouwnijverheid;
- groot- en detailhandel;
- vervoer en opslag;
- horeca;
- informatie en communicatie;
- financiële dienstverlening;
- verhuur en handel van onroerend goed;
- zakelijke dienstverlening;
- openbaar bestuur en overheidsdiensten;
- onderwijs;<sup>4</sup>
- gezondheids- en welzijnszorg;
- cultuur, recreatie en overige diensten.

## Regio's

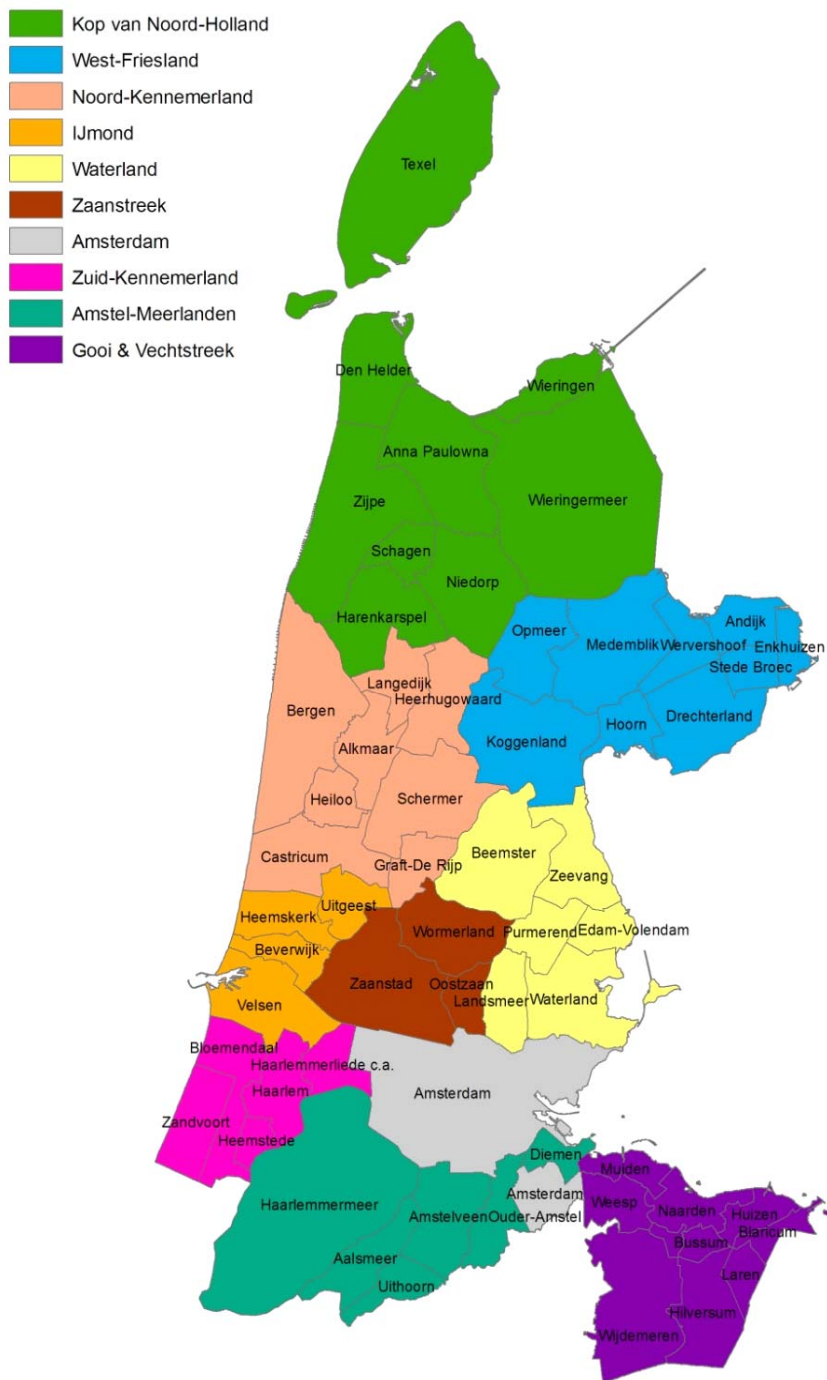
De regio's binnen de provincie zijn ingedeeld op basis van een indeling op bestuurlijk niveau, zie Figuur 1.2. Naast de provincie Noord-Holland worden ook cijfers gepresenteerd voor de provincies Utrecht en Flevoland. Deze provincies hebben de meest intensieve uitwisseling met Noord-Holland waar het gaat om arbeidspendel (zie Figuur 1.3).

<sup>3</sup> Op statistische gronden zijn de cijfers van *delfstoffenwinning* opgenomen bij *nijverheid en energie*.

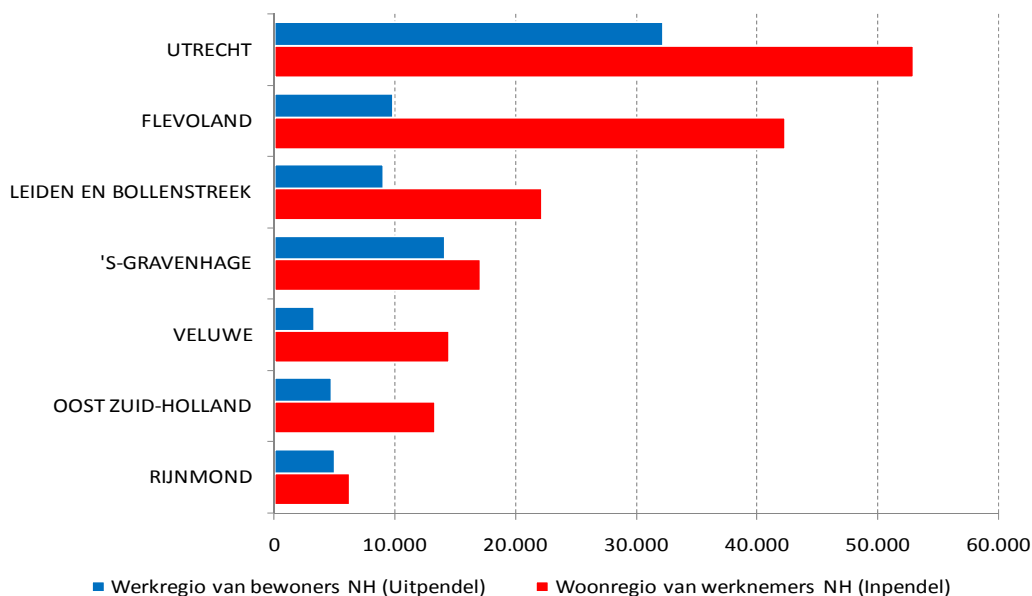
<sup>4</sup> Onderwijs behelst het door de overheid bekostigde onderwijs. Particulier onderwijs valt onder 'overige diensten'.



**Figuur 1.2** Regio-indeling provincie Noord-Holland



Figuur 1.3 Belangrijkste pendelstromen van en naar Noord-Holland, 2008



Bron: CBS Enquête Beroepsbevolking (EBB), via Provincie Noord-Holland

## Bevolking

Bij de analyse van arbeidsparticipatie wordt binnen de bevolking een onderscheid gemaakt naar leeftijd, geslacht, opleidingsniveau en etniciteit. Leeftijdsgroepen worden ingedeeld met een klassebreedte van vijf jaar. Met betrekking tot etniciteit wordt onderscheid gemaakt tussen autochtonen, westerse allochtonen en niet-westerse allochtonen. Naar opleiding worden drie niveaugroepen onderscheiden:

- zonder startkwalificatie / lager opgeleid:
  - basisonderwijs;
  - voortgezet onderwijs vmbo;
- met startkwalificatie, middelbaar opgeleid:
  - voortgezet onderwijs havo/vwo;
  - middelbaar beroepsonderwijs;
- met startkwalificatie, hoger opgeleid:
  - hoger beroepsonderwijs;
  - universiteit.

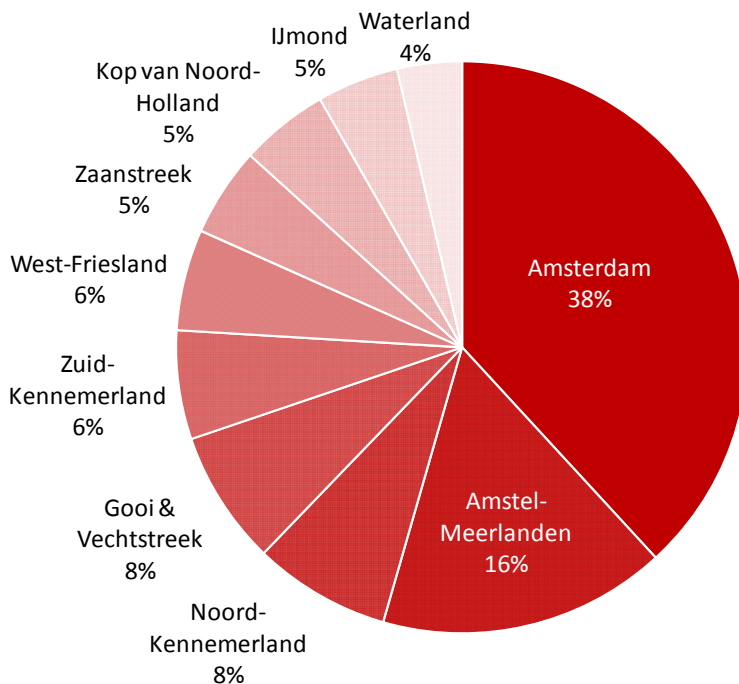
## 2 De vraag naar arbeid

*De vraag naar arbeid wordt gevormd door het aantal banen dat bedrijven en instellingen willen invullen. Zij laten zich daarbij leiden door de bestaande en verwachte vraag naar hun producten en diensten: de som van binnenlandse vraag en export. Voor een open economie als de Nederlandse bepaalt de mondiale economische conjunctuur uiteindelijk de arbeidsvraag. Daarnaast spelen lopende verplichtingen, zoals bestaande arbeidscontracten, een rol.*

### 2.1 Banen

Noord-Holland neemt met ruim 1,4 miljoen banen meer dan één op de zes banen in Nederland voor haar rekening.<sup>5</sup> Binnen de provincie zijn Amsterdam en Amstel-Meerlanden de gebieden met de meeste banen. Samen zijn deze twee regio's goed voor 54 procent van de werkgelegenheid in de provincie (Figuur 2.1), bij elkaar zo'n 766 duizend banen (Tabel 2.1). In de overige regio's varieert de lokale werkgelegenheid tussen de 50 duizend en 110 duizend banen.

Figuur 2.1 Aandeel regio's in totaal aantal banen provincie Noord-Holland, 2011



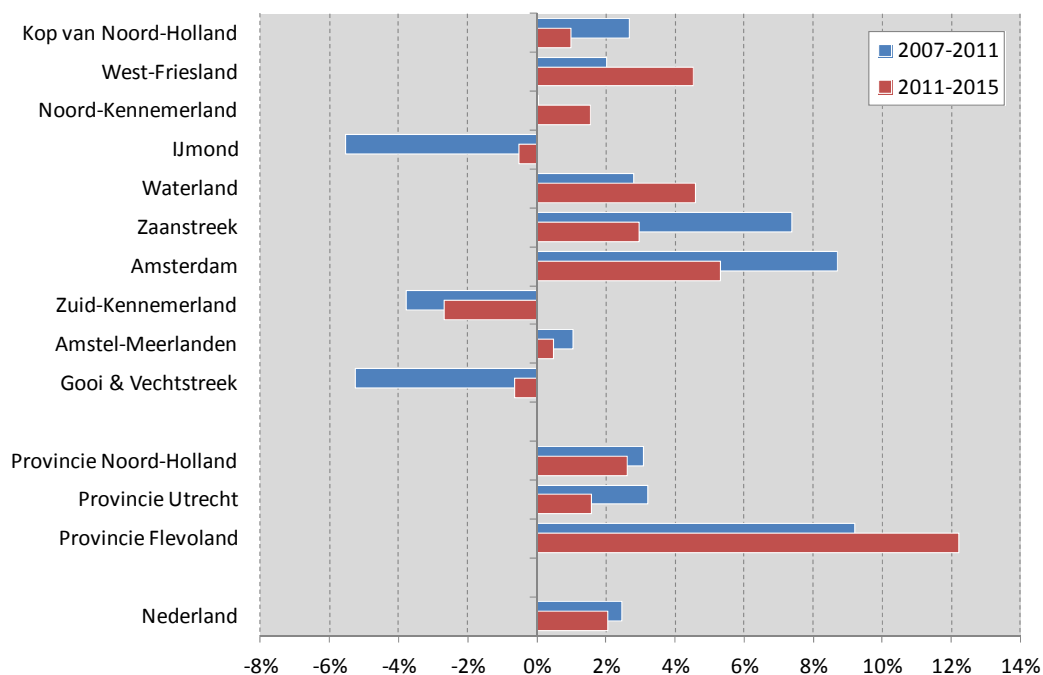
Bron: LISA

Sinds 2007 is het aantal banen in Noord-Holland met drie procent toegenomen, ondanks de economische crisis die in 2009 op z'n dieptepunt was. Figuur 2.2 laat zien dat de groei van het aantal banen in Noord-Holland hoger lag dan het landelijk groeicijfer van 2,5 procent. De

<sup>5</sup> Banen kunnen worden ingevuld door werkzame ondernemers zelf, door werknemers (met vaste of tijdelijke contracten), door uitzendkrachten en door zelfstandigen zonder personeel.

banenontwikkeling in Noord-Holland sinds 2007 is vergelijkbaar met die in de provincie Utrecht. In Flevoland lag de groei van het aantal banen met ruim 9 procent een stuk hoger. Binnen de provincie Noord-Holland bestond er tussen 2007 en 2011 een aanzienlijk verschil in groeitempo tussen de regio's. Amsterdam en de Zaanstreek waren regio's met hoge groeicijfers (meer dan 7 procent). Waterland, de Kop van Noord-Holland, West-Friesland en Amstel-Meerlanden kenden een kleinere maar nog altijd positieve banengroei (tussen 1 en 3 procent). Met betrekking tot het aantal banen waren IJmond, Gooi & Vechtstreek en Zuid-Kennemerland in de periode 2007-2011 krimpregio's.

**Figuur 2.2** Groei aantal banen (als som van jaarlijkse krimp en groei) per regio



Bron: Realisaties LISA, bewerking en raming SEO Economisch Onderzoek

De huidige economische crisis die in 2009 begon, heeft met enige vertraging gevolgen gehad voor de arbeidsmarkt. Door een forse productiedaling in 2009 daalde landelijk het aantal beschikbare banen in 2010 met 0,6 procent (52 duizend banen), in de provincie Utrecht zelfs met 1,3 procent (9 duizend banen), zie Tabel 2.1 en Tabel 2.2. Vooral dankzij een aanhoudende banengroei in Amsterdam is het totaal aantal banen in de provincie Noord-Holland in 2010 nog toegenomen. De schijnbare crisisresistentie in Amsterdam komt vooral doordat er relatief weinig banen zijn in conjunctuurgevoelige sectoren als de industrie en de bouw.<sup>6</sup> In 2011 kwam echter ook in Amsterdam de banengroei aanzienlijk lager uit en kon deze de banenkrimp in de rest van de

<sup>6</sup> Sectoren zijn conjunctuurgevoelig wanneer ze relatief sterk reageren op veranderingen in economische omstandigheden, zoals veranderingen in consumptie, export en investeringen. Op grond van een analyse van de invloed van de landelijke economische groei op de sectorale productiegroei kan worden vastgesteld dat de productiegroei in achtereenvolgens de zakelijke dienstverlening, de industrie, de bouw, informatie en communicatie, vervoer en opslag, handel en de agrarische sector bovengemiddeld reageert op de nationale groeiontwikkeling. Van al deze sectoren zijn alleen de zakelijke dienstverlening en de sector informatie en communicatie relatief sterk vertegenwoordigd in Amsterdam.

provincie Noord-Holland niet langer compenseren. Waar in andere provincies de banengroei in 2011 voorzichtig herstelde, kwam Noord-Holland in 2011 uit op een krimp van 0,3 procent (5 duizend banen).

**Tabel 2.1 Aantal banen per regio, 2009-2020**

Aantal banen (x 1000)	Realisaties			Ramingen			
	2009	2010	2011	2012	2013	2015	2020
Kop van Noord-Holland	72	72	70	71	71	71	74
West-Friesland	84	82	81	82	83	84	88
Noord-Kennemerland	113	113	109	110	109	111	117
IJmond	69	67	65	65	64	65	67
Waterland	51	52	52	52	53	54	57
Zaanstreek	69	71	71	72	72	73	77
Amsterdam	520	532	537	546	549	565	613
Zuid-Kennemerland	91	88	87	86	84	84	89
Amstel-Meerlanden	228	226	229	230	228	230	244
Gooi & Vechtstreek	113	110	107	107	106	106	113
<b>Provincie Noord-Holland</b>	<b>1.409</b>	<b>1.412</b>	<b>1.407</b>	<b>1.421</b>	<b>1.419</b>	<b>1.444</b>	<b>1.537</b>
Provincie Utrecht	676	667	673	673	674	684	717
Provincie Flevoland	173	175	177	183	186	199	242
Nederland	8.094	8.042	8.065	8.108	8.098	8.231	8.738

Bron: Realisaties LISA, bewerking en raming SEO Economisch Onderzoek

**Tabel 2.2 Jaarlijkse groei van het aantal banen per regio, 2009-2020**

	Realisaties			Ramingen			
	2009	2010	2011	2012	2013	2014-2015	2016-2020
Kop van Noord-Holland	2,3%	-0,6%	-1,7%	0,8%	-0,7%	0,4%	0,8%
West-Friesland	2,9%	-1,5%	-2,3%	2,3%	0,3%	0,9%	0,9%
Noord-Kennemerland	1,3%	0,2%	-3,6%	0,7%	-0,4%	0,6%	1,0%
IJmond	-2,2%	-2,8%	-2,7%	0,2%	-1,0%	0,1%	0,7%
Waterland	-2,6%	1,3%	-0,4%	1,7%	0,5%	1,2%	1,2%
Zaanstreek	2,0%	1,8%	0,2%	1,3%	0,0%	0,8%	1,0%
Amsterdam	2,7%	2,3%	1,0%	1,7%	0,6%	1,5%	1,6%
Zuid-Kennemerland	-0,8%	-2,7%	-1,8%	-0,9%	-1,7%	-0,1%	1,1%
Amstel-Meerlanden	-1,7%	-0,8%	1,5%	0,3%	-0,7%	0,4%	1,1%
Gooi & Vechtstreek	-1,3%	-2,7%	-2,5%	-0,1%	-1,1%	0,3%	1,3%
<b>Provincie Noord-Holland</b>	<b>0,8%</b>	<b>0,2%</b>	<b>-0,3%</b>	<b>1,0%</b>	<b>-0,2%</b>	<b>0,9%</b>	<b>1,3%</b>
Provincie Utrecht	1,0%	-1,3%	0,9%	0,1%	0,1%	0,7%	1,0%
Provincie Flevoland	1,2%	0,9%	1,6%	2,8%	2,1%	3,4%	4,0%
Nederland	0,3%	-0,6%	0,3%	0,5%	-0,1%	0,8%	1,2%

Bron: Realisaties LISA, bewerking en raming SEO Economisch Onderzoek

Zoals het zich nu laat aanzien is het herstel van de banengroei in 2011 en 2012 slechts tijdelijk. Duidelijk is dat er in 2012 sprake is van een aanzienlijke vertraging van de productiegroei, die in combinatie met de recessie van 2009 ook wel wordt aangeduid als de *dubbele dip* in de economische groei. Als gevolg daarvan zal in 2013, net zoals in 2010 na de eerste dip, de banengroei sterk vertragen. Landelijk leidt dat naar verwachting tot een lichte banenkrimp van 0,1 procent (10 duizend banen). Ook in de provincie Noord-Holland wordt in 2013 een lichte krimp van het aantal banen verwacht van 0,2 procent (2 duizend banen). Volgens het Centraal Planbureau zal de economische groei vanaf 2013 weer langzaam op gang komen. Als gevolg daarvan zal ook de banengroei zich weer herstellen, naar verwachting vanaf 2014, waarbij Noord-Holland iets sneller loopt dan de landelijke ontwikkeling. In 2014 en 2015 wordt in Noord-Holland een jaarlijkse banengroei verwacht van 0,9 procent, in de periode 2016-2020 zelfs 1,3 procent per jaar.

De mate waarin de banenontwikkeling zich herstelt na de economische crisis verschilt overigens sterk per regio. Naar verwachting blijft de banengroei in Amsterdam, Zaanstreek en Waterland relatief groot. Een middenpositie wordt ingenomen door Noord-Holland Noord, met vooral in West-Friesland een relatief gunstige banenontwikkeling. Een relatief matige banengroei wordt verwacht rond Haarlem (IJmond en Zuid-Kennemerland) en ten zuiden van Amsterdam (Amstel-Meerlanden en Gooi- & Vechtstreek). Dit heeft vooral te maken met verschillen in de sectorstructuur tussen regio's en de verwachte ontwikkeling van het aantal banen per sector.

## 2.2 Productievolume en sectorstructuur

De ernst van de economische recessie van 2009 wordt duidelijk wanneer wordt gekeken naar de productieontwikkeling in Figuur 2.3.<sup>7</sup> Voor het eerst in jaren is er sprake van negatieve productiegroei, op nationaal niveau een daling van maar liefst 4,6 procent. De kredietcrisis is daarmee veel ernstiger dan de crisis na het leeglopen van de internetbubbel in 2003. In 2010 en 2011 lijkt de productiegroei zich vrijwel volledig te herstellen, maar in 2012 komt de tweede dip, met op nationaal niveau een productiegroei van slechts 0,5 procent, ook weer lager dan in 2003. Naar verwachting herstelt de productiegroei zich na deze dubbele dip slechts langzaam en wordt pas tegen 2020 het gemiddelde niveau van productiegroei zoals in de afgelopen jaren bereikt.

Figuur 2.3 laat goed zien dat de economie van Noord-Holland minder conjunctuurgevoelig is dan de nationale economie. De schade van de economische crisis is voor Noord-Holland dan ook minder groot, met in 2009 een productiekrimp van 1,2 procent (tegen 4,6 procent landelijk) en in 2012 een verwachte productiegroei van 2,1 procent (tegen 0,5 procent landelijk). Dat valt niet alleen te verklaren uit de provinciale sectorstructuur, met relatief weinig industrie en bouwnijverheid, maar ook uit de meer internationale oriëntatie van de regio rond Amsterdam. Daardoor wordt de productie sterker bepaald door export en buitenlandse investeringen dan door binnenlandse consumptie en investeringen. Ook de groeicijfers voor de komende jaren komen daardoor net wat gunstiger uit in Noord-Holland dan landelijk.

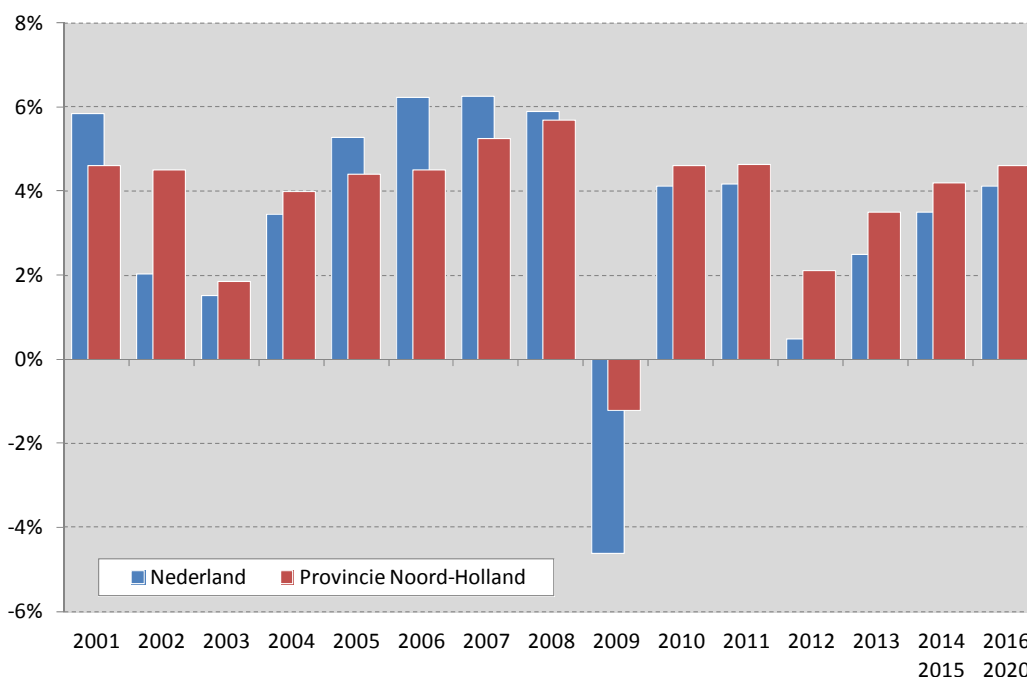
---

<sup>7</sup> De productieontwikkeling wordt uitgedrukt in een groei van het productievolume, die gelijk is aan de totale waarde van voor verkoop geproduceerde goederen en diensten. Het productievolume wordt uitgedrukt in nominale termen, dus niet gecorrigeerd voor inflatie.

## Sectorstructuur

Dankzij de positie van Amsterdam is Noord-Holland vergeleken met de nationale economie sterk vertegenwoordigd in de financiële en zakelijke dienstverlening, zie Figuur 2.4. Dankzij Schiphol en – in mindere mate – de Amsterdamse haven is ook de sector vervoer en opslag relatief groot in de provincie. Rond Hilversum is de sector informatie en communicatie goed vertegenwoordigd. De meeste van deze sectoren kennen een relatief gunstige banenontwikkeling. Daartegenover staat dat in Noord-Holland de industrie een veel lager aandeel in het totale productievolume heeft dan in de rest van Nederland, net zoals de bouwnijverheid en de agrarische sector. In deze sectoren is de banengroei al jarenlang bescheiden. Daarbij moet worden aangetekend dat uitgedrukt in productievolume, de sector industrie en energie in Noord-Holland in 2011 wel de grootste sector is.

**Figuur 2.3** Jaarlijkse groei productievolume (nominale waarde) Nederland en Noord-Holland

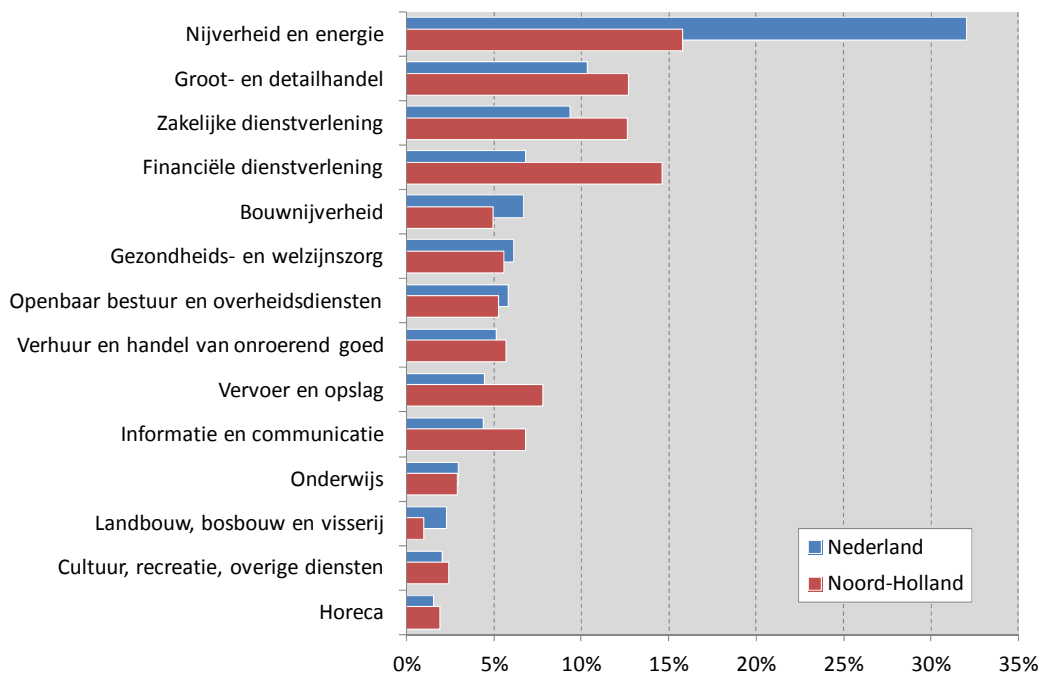


Bron: Realisaties CBS Statline, bewerking en raming SEO Economisch Onderzoek

Binnen de provincie Noord-Holland verschillen de regio's onderling sterk in hun sectorale profiel. Tabel 2.3 en Figuur 2.5 geven een overzicht van de sectorstructuur per regio, ditmaal uitgedrukt in het aandeel banen in 2011. Amsterdam is een dienstenstad bij uitstek, met een hoog werkgelegenheidsaandeel in de zakelijke en financiële dienstverlening, plus relatief veel banen in de horeca en (detail)handel. Amstel-Meerlanden scoort dankzij Schiphol hoog in de sector vervoer en opslag. In het Gooi & Vechtstreek is de sector informatie en communicatie sterk vertegenwoordigd (Hilversum), maar ook de groot- en detailhandel en de gezondheid- en welzijnzorg. In IJmond (staal) en de Zaanstreek (voeding) is de industrie relatief belangrijk, in Waterland de bouwnijverheid en de groot- en detailhandel. De industrie, bouw en groot- en detailhandel zijn ook relatief sterk vertegenwoordigd in West-Friesland, naast de agrarische

sector, die ook in de Kop van Noord-Holland relatief veel banen oplevert. Daarnaast kent de Kop een relatief groot aandeel overheidsbanen door de aanwezigheid van het marinecomplex in Den Helder. Noord- en Zuidkennemerland zijn vooral bijzonder door het ontbreken van uitschieters in de regionale sectorstructuur.

**Figuur 2.4** Aandeel bedrijfstakken in totale productievolume, 2011



Bron: CBS Statline, bewerking SEO Economisch Onderzoek

Tabel 2.4 en Figuur 2.6 geven de ‘marktaandeelen’ per regio voor de onderscheiden sectoren aan. Hoe dichterbij bedrijven in de buurt van hun klanten actief zijn, hoe beter de banen regionaal gespreid zijn. In de sectoren groot- en detailhandel, horeca, en cultuur, recreatie en overige dienstverlening lijkt de banenstructuur het meeste op de verdeling van de bevolking over de regio’s. Amsterdam domineert in de financiële, zakelijke en overige diensten, maar als toeristisch centrum ook in de horeca. Amstel-Meerlanden is leidend in de sector vervoer en opslag. Aan de andere kant van het spectrum staan West-Friesland en de Kop van Noord-Holland. Deze twee regio’s herbergen meer dan de helft van alle banen in de agrarisch sector van de provincie.

De sectorstructuur is niet alleen bepalend voor het aantal en het type banen per regio, maar ook voor de manier waarop de economische crisis wordt opgevangen. Figuur 2.7 laat zien hoe het productievolume in de onderscheiden sectoren in de provincie zich tussen 2007 en 2011 heeft ontwikkeld, en wat de verwachtingen zijn voor de periode 2011-2015. De periode 2007-2011 omvat de eerste periode van conjuncturele neergang, met in 2009 een diepe recessie. De periode 2011-2015 kent een tweede, minder hevige conjuncturele neergang in 2012, met daarna een geleidelijk herstel van de economie.



Tabel 2.3 Aandeel bedrijfssectoren in totaal aantal banen per regio, 2011

	Landbouw, bosbouw en visserij	Nijverheid en energie	Bouw	Groot- en detailhandel	Vervoer en opslag	Horeca	Informatie en communicatie	Financiële diensten	Onroerend goed	Zakelijke diensten	Overheid	Onderwijs	Gezondheid en welzijn	Overige diensten	Totaal
Kop van Noord-Holland	8%	6%	7%	15%	4%	5%	1%	3%	1%	11%	16%	6%	13%	4%	100%
West-Friesland	8%	11%	12%	20%	3%	4%	2%	3%	1%	11%	3%	6%	13%	4%	100%
Noord-Kennemerland	3%	8%	7%	19%	3%	5%	3%	5%	1%	12%	7%	8%	15%	5%	100%
IJmond	1%	23%	7%	18%	5%	4%	2%	1%	1%	11%	3%	6%	14%	4%	100%
Waterland	2%	7%	12%	19%	4%	4%	2%	2%	2%	15%	4%	5%	16%	5%	100%
Zaanstreek	1%	15%	9%	18%	5%	3%	2%	2%	1%	15%	4%	7%	12%	4%	100%
Amsterdam	0%	4%	2%	13%	4%	7%	6%	8%	1%	21%	5%	7%	14%	7%	100%
Zuid-Kennemerland	0%	8%	5%	18%	3%	6%	3%	2%	1%	14%	7%	8%	18%	6%	100%
Amstel-Meerlanden	1%	5%	4%	18%	22%	3%	5%	4%	1%	18%	4%	4%	8%	3%	100%
Gooi & Vechtstreek	1%	7%	5%	20%	3%	3%	12%	3%	1%	14%	3%	6%	18%	6%	100%
<b>Provincie Noord-Holland</b>	<b>2%</b>	<b>7%</b>	<b>5%</b>	<b>17%</b>	<b>7%</b>	<b>5%</b>	<b>5%</b>	<b>5%</b>	<b>1%</b>	<b>17%</b>	<b>5%</b>	<b>6%</b>	<b>14%</b>	<b>5%</b>	<b>100%</b>
Provincie Utrecht	1%	6%	6%	18%	4%	4%	7%	4%	1%	16%	5%	7%	16%	5%	100%
Provincie Flevoland	4%	10%	5%	20%	4%	3%	4%	1%	1%	17%	5%	7%	14%	4%	100%
Nederland	3%	11%	6%	17%	5%	4%	3%	3%	1%	14%	5%	7%	16%	4%	100%

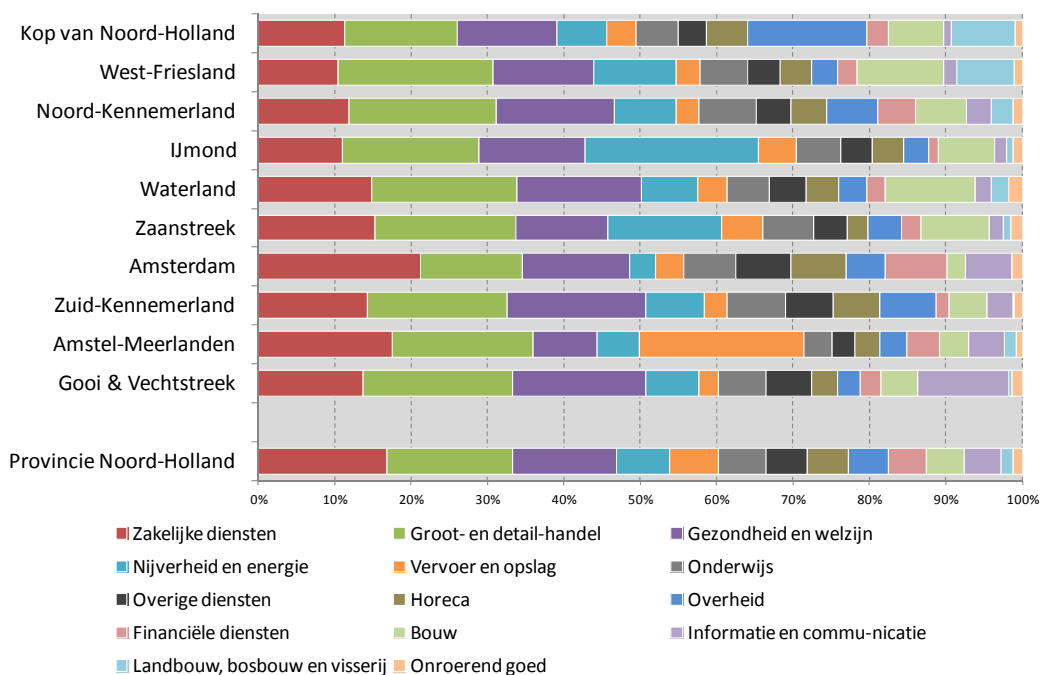
Bron: LISA

Tabel 2.4 Aandeel regio's in totaal aantal banen per sector, 2011

	Landbouw, bosbouw en visserij	Nijverheid en energie	Bouw	Groot- en detailhandel	Vervoer en opslag	Horeca	Informatie en communicatie	Financiële diensten	Onroerend goed	Zakelijke diensten	Overheid	Onderwijs	Gezondheid en welzijn	Overige diensten	Totaal
Kop van Noord-Holland	27%	5%	7%	4%	3%	5%	1%	3%	4%	3%	15%	4%	5%	3%	5%
West-Friesland	28%	9%	13%	7%	3%	4%	2%	3%	5%	4%	4%	6%	6%	5%	6%
Noord-Kennemerland	14%	9%	10%	9%	4%	7%	5%	8%	8%	5%	10%	9%	9%	7%	8%
IJmond	3%	15%	7%	5%	4%	4%	1%	1%	4%	3%	3%	4%	5%	3%	5%
Waterland	5%	4%	9%	4%	2%	3%	2%	2%	6%	3%	3%	3%	4%	3%	4%
Zaanstreek	3%	11%	9%	6%	4%	3%	2%	3%	6%	5%	4%	6%	4%	4%	5%
Amsterdam	1%	20%	19%	31%	21%	53%	48%	61%	43%	48%	37%	42%	39%	50%	38%
Zuid-Kennemerland	1%	7%	6%	7%	3%	7%	4%	2%	6%	5%	9%	8%	8%	7%	6%
Amstel-Meerlanden	16%	13%	12%	18%	54%	10%	16%	14%	11%	17%	11%	10%	10%	9%	16%
Gooi & Vechtstreek	3%	8%	7%	9%	3%	5%	19%	4%	8%	6%	4%	8%	10%	8%	8%
<b>Provincie Noord-Holland</b>	<b>100%</b>	<b>100%</b>	<b>100%</b>	<b>100%</b>	<b>100%</b>	<b>100%</b>	<b>100%</b>	<b>100%</b>	<b>100%</b>	<b>100%</b>	<b>100%</b>	<b>100%</b>	<b>100%</b>	<b>100%</b>	<b>100%</b>

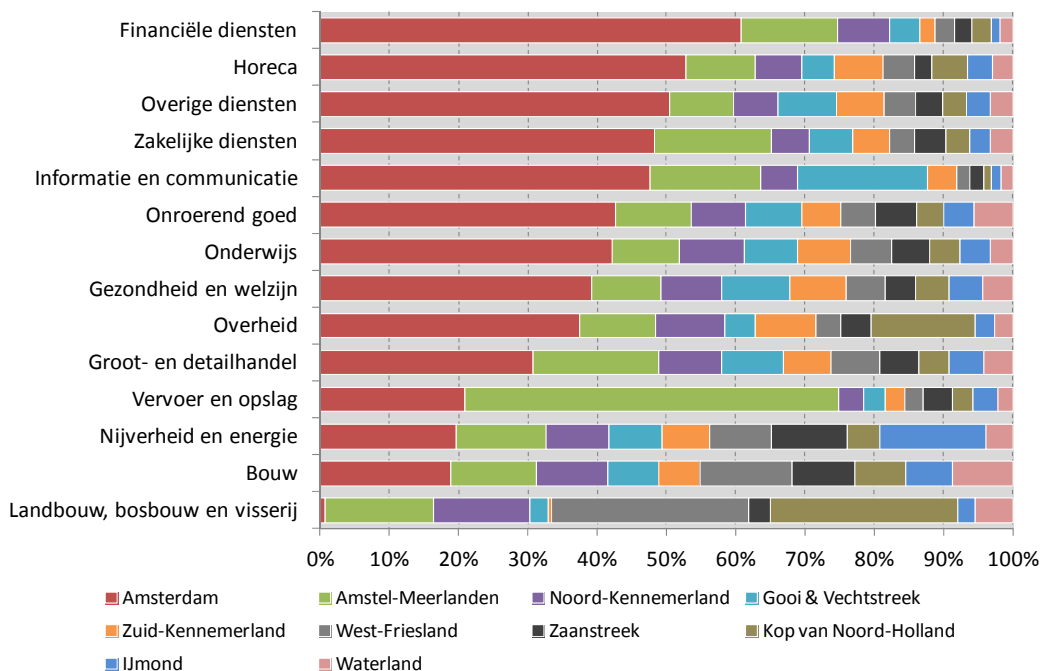
Bron: LISA

**Figuur 2.5 Sectorstructuur per regio, provincie Noord-Holland, 2011**



Bron: LISA

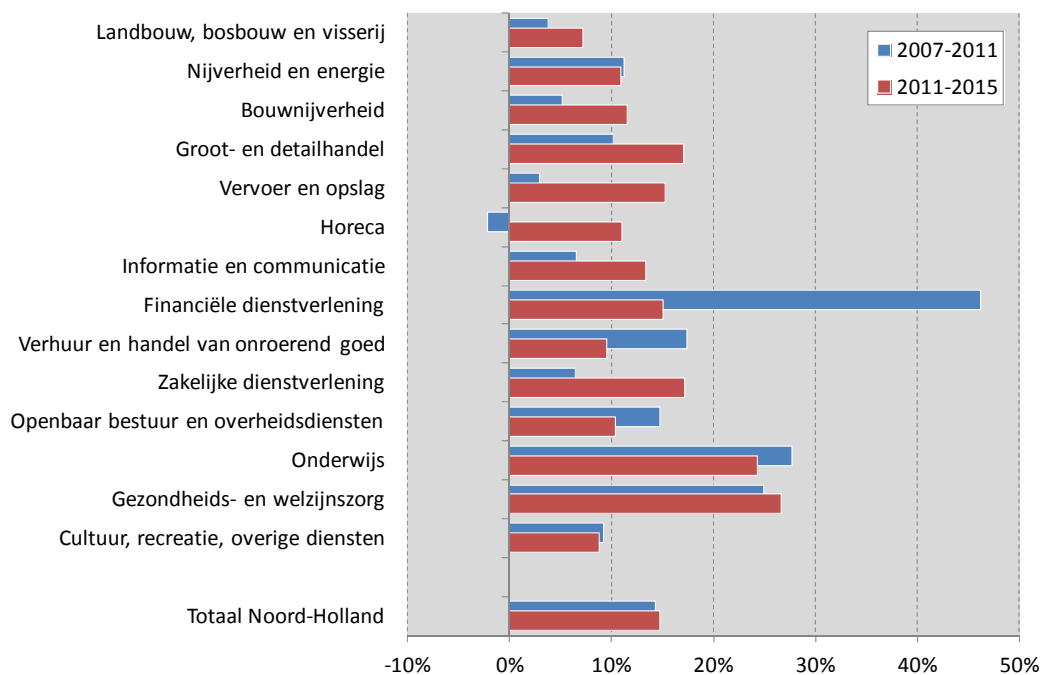
**Figuur 2.6 Regionale spreiding per sector, provincie Noord-Holland, 2011**



Bron: LISA

Ondanks de recessie van 2009 is er in alle sectoren tussen 2007 en 2011 per saldo sprake geweest van een groei van het productievolume, met uitzondering van de horeca. Gemiddeld lag die groei op 14 procent.<sup>8</sup> Naast de horeca kenden vooral de sectoren vervoer en opslag, landbouw, bosbouw en visserij, bouwnijverheid, zakelijke dienstverlening, en informatie en communicatie een veel lager dan gemiddelde groei van de productiewaarde (minder dan 7 procent). Relatief sterk groeide de productiewaarde in de financiële dienstverlening (46 procent)<sup>9</sup>, het onderwijs (28 procent) en in de gezondheid- en welzijnzorg (25 procent). In deze laatste twee sectoren wordt de productiewaarde voor een groot deel bepaald door het arbeidsvolume en de loonkosten, die in beide sectoren zijn gestegen.

**Figuur 2.7** Totale groei productievolume per sector, provincie Noord-Holland



Bron: CBS Statline, bewerking SEO Economisch Onderzoek

De ramingen voor de periode 2011-2015 zien er iets gunstiger uit. Gemiddeld wordt er over die periode een groei van de productiewaarde van 15 procent verwacht. Dat is met gemiddeld 3,5 procent per jaar wel nog altijd lager dan het gemiddelde in het decennium voorafgaand aan de economische crisis (zie Figuur 2.3). Over het algemeen komt het groeipatroon over de sectoren overeen met die in het recente verleden. Dat betekent enerzijds een minder dan gemiddelde productiegroei in de agrarische sector, industrie, bouwnijverheid, horeca, en cultuur, recreatie en

<sup>8</sup> Omdat de inflatie tussen 2007 en 2011 ongeveer 8 procent bedroeg (zie CBS Statline), is de gemiddelde productiewaarde ook in reële termen toegenomen tussen 2007 en 2011.

<sup>9</sup> Deze groei van het productievolume in de financiële dienstverlening spoort niet met de intuïtie. Als gevolg van de kredietcrisis en daaropvolgende regulering hebben correcties plaatsgevonden op de balanspositie van banken, waardoor verschillende financiële producten en diensten incidenteel meetelden voor de productiewaarde van financiële instellingen. Daarnaast is er sprake van uitwisseling in de statistiek met de veel grotere zakelijke dienstverlening. In het conglomeraat financiële en zakelijke dienstverlening is nogal wat dynamiek geweest, waarbij voormalige werknemers in de zakelijke dienstverlening zich bijvoorbeeld als financieel dienstverlenend zzp'er op de arbeidsmarkt melden.

overige dienstverlening, en anderzijds een meer dan gemiddelde groei in de gezondheid- en welzijnzorg en het onderwijs. Sectoren die zich naar verwachting relatief goed herstellen van de economische crisis zijn de zakelijke dienstverlening, transport en opslag, en de horeca. Relatief slecht uit de crisis komen de verhuur en handel in onroerend goed en de overheid.

Tabel 2.5 toont de jaarlijkse productiegroei per sector. De verschillende sectoren reageren gefaseerd op de crisis. De recessie begon in 2006 en 2007 in de financiële dienstverlening. Als gevolg van administratieve correcties laat die sector zowel in 2008 als in 2009 hoge groeicijfers zien. Voor de meeste marktsectoren was 2009 echter een jaar van krimp, terwijl het productievolume in de tertiaire sector (dienstverlening) en kwartaire sector (overheid) nog groeide. Deze sectoren reageren sterk vertraagd op de crisis, mede doordat de overheid in het diepst van de crisis zelf nog niet bezuinigde. Vanaf 2010 is er weer groei over de hele linie, behalve in de bouw en de sector informatie en communicatie. Bij de overheid komt de groei pas vanaf 2012 weer op gang. De bescheiden groei zal zich naar verwachting gestaag voortzetten.

**Tabel 2.5** Jaarlijkse groei productievolume per sector, provincie Noord-Holland, 2008-2020

	Realisaties / schattingen				Ramingen		
	2008	2009	2010	2011	2012	2013-2015	2016-2020
Landbouw, bosbouw en visserij	2,1%	-11,9%	10,6%	4,4%	0,6%	2,1%	2,6%
Nijverheid en energie	4,9%	-11,8%	10,1%	9,2%	1,2%	3,1%	3,8%
Bouwnijverheid	11,4%	-3,5%	-7,9%	6,3%	2,5%	2,9%	3,5%
Groot- en detailhandel	5,4%	-8,4%	7,5%	6,1%	2,7%	4,5%	4,3%
Vervoer en opslag	1,4%	-8,4%	3,9%	6,8%	2,4%	4,0%	4,2%
Horeca	0,5%	-8,4%	0,9%	5,4%	2,1%	2,8%	2,1%
Informatie en communicatie	2,0%	2,0%	-0,7%	3,2%	2,9%	3,3%	3,2%
Financiële dienstverlening	10,8%	20,6%	9,8%	-0,3%	-2,0%	5,5%	7,8%
Verhuur en handel onroerend goed	6,7%	1,0%	3,7%	5,0%	1,5%	2,6%	2,4%
Zakelijke dienstverlening	6,7%	-4,7%	0,5%	4,3%	3,8%	4,1%	5,3%
Openbaar bestuur, overheidsdiensten	5,8%	7,6%	1,6%	-0,7%	2,6%	2,5%	3,0%
Onderwijs	5,8%	7,6%	6,2%	5,7%	5,8%	5,5%	4,7%
Gezondheids- en welzijnzorg	5,1%	7,6%	4,9%	5,4%	7,2%	5,7%	5,3%
Cultuur, recreatie, overige diensten	2,9%	-0,5%	3,0%	3,5%	1,7%	2,3%	2,1%
<b>Totaal Noord-Holland</b>	<b>5,7%</b>	<b>-1,2%</b>	<b>4,6%</b>	<b>4,6%</b>	<b>2,1%</b>	<b>4,0%</b>	<b>4,6%</b>

Bron: CBS Statline, bewerking en raming SEO Economisch Onderzoek

## 2.3 Ontwikkeling aantal banen per sector

De ontwikkeling van het aantal banen (de *vraag* naar arbeid) is sterk – maar niet één-op-één gerelateerd – aan de ontwikkeling van de productie. Daar bestaan verschillende oorzaken voor:

- Door voorraadvorming heeft de economische conjunctuur een vertraagd effect op de productie. In tijden van laagconjunctuur worden voorraden opgebouwd die in tijden van

hoogconjunctuur worden aangesproken. Om die reden groeit de productie bij recessie langer door dan het nationaal inkomen en komt de productie bij economisch herstel ook weer wat later op gang.

- Bij een stijgende arbeidsproductiviteit wordt er meer werk per arbeidsplaats verzet. Als de stijging van de arbeidsproductiviteit gelijk op gaat met het productievolume, neemt het aantal banen niet toe.
- In tijden van groei streven bedrijven er in eerste instantie naar om de groei met de bestaande bezetting op te vangen, alvorens personeel te werven. Bij krimp wordt gewacht met het afstoten van arbeid. Immers, de mogelijkheid om werknemers te ontslaan is beperkt door wet- en regelgeving, kost tijd en geld, en betekent een vernietiging van investeringen in ervaring, scholing en training. Als ondernemers verwachten dat de krimp 'uitgezeten' kan worden zullen ze dus zo min mogelijk overgaan tot ontslag. Maatregelen als deeltijd-WW versterken dat proces.

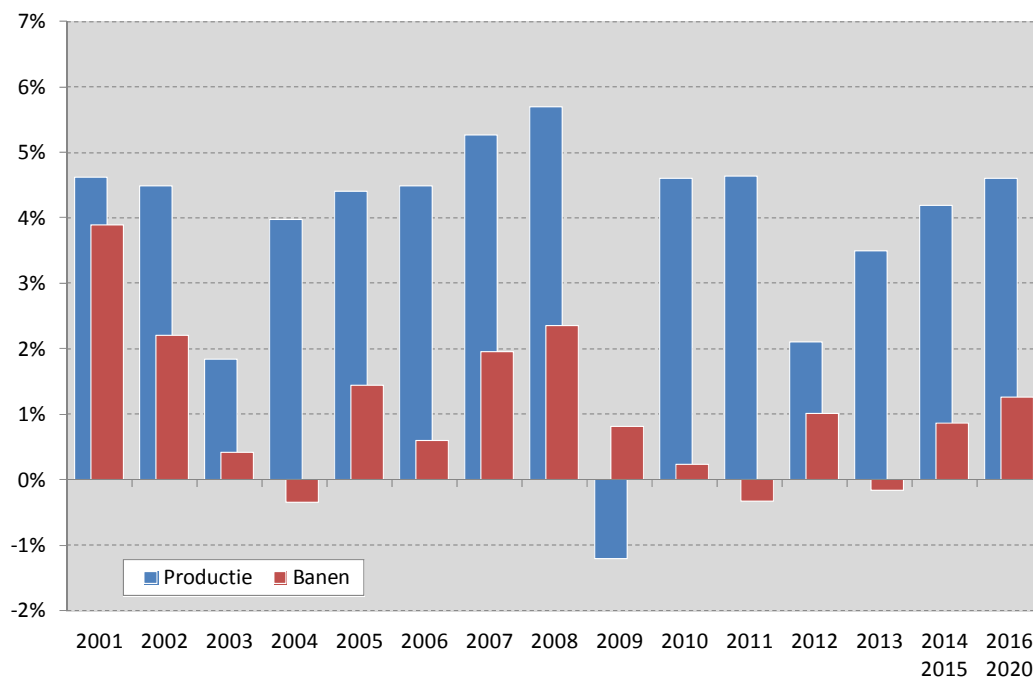
Gemiddeld duurt het ongeveer een half jaar tot een jaar voordat een verandering in productieomvang door bedrijven wordt vertaald in een verandering in de vraag naar arbeid. De gevolgen van een crisis werken zodoende met vertraging door op de arbeidsmarkt. Ook als de productie weer aantrekt, kan de vraag naar arbeid nog afnemen.

Figuur 2.8 laat die vertraagde reactie van de arbeidsmarkt op de productieontwikkeling duidelijk zien. In 2003 kende de productiegroei een aanzienlijke vertraging die weliswaar al datzelfde jaar nog gevolgen had voor de banengroei, maar pas in het jaar erna werd gevolg door een daadwerkelijke krimp van het aantal banen. Ook de recessie van 2009 heeft gevolgen gehad voor de banengroei vanaf 2009, maar de grootste klap voor de werkgelegenheid is pas in 2011 gekomen. In 2012 lijkt de banengroei zich weer te herstellen, maar de tweede dip in de productieontwikkeling in dat jaar zorgt een jaar later naar verwachting voor een tweede daling in het aantal banen in korte tijd. Pas vanaf 2014 wordt een meer structureel herstel van de banenontwikkeling verwacht.

De wijze waarop vertragende effecten een rol spelen verschilt per sector. Met name in de landbouw, industrie, bouwnijverheid en transport is er sprake van een discrepantie tussen de ontwikkeling van de productie en van de werkgelegenheid. Deze sectoren hebben de afgelopen jaren een matige maar positieve groei van het productievolume gekend (zie Figuur 2.7), maar zoals Figuur 2.9 laat zien, ook een daling van het aantal banen. Deze sectoren hebben als eerste te maken gekregen met de gevolgen van de recessie. Inmiddels is de productiegroei in deze sectoren hersteld, maar zit men nog midden in het proces van aanpassing van het personeelsbestand.

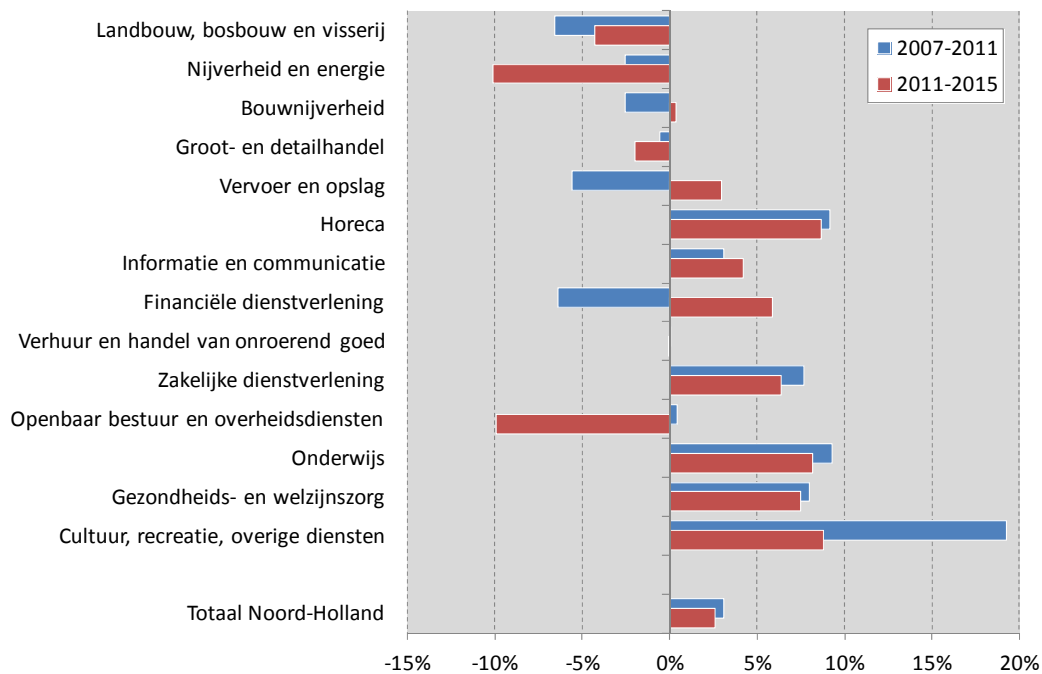
Andere sectoren als de zakelijke en overige dienstverlening, maar met name de publieke sector, hebben veel later en ook in minder sterke mate te maken gekregen met de economische recessie, waardoor aanpassingen in het personeelsbestand nog maar net op gang zijn gekomen. Daardoor lijkt de ontwikkeling in het aantal banen tussen 2007 en 2011 in deze sectoren relatief gunstig in vergelijking met de productieontwikkeling.

**Figuur 2.8** Jaarlijkse groei productievolume en aantal banen, provincie Noord-Holland



Bron: Productievolume CBS Statline, aantal banen LISA, bewerking en raming SEO Economisch Onderzoek

**Figuur 2.9** Groei aantal banen (als som van jaarlijkse krimp en groei) per sector

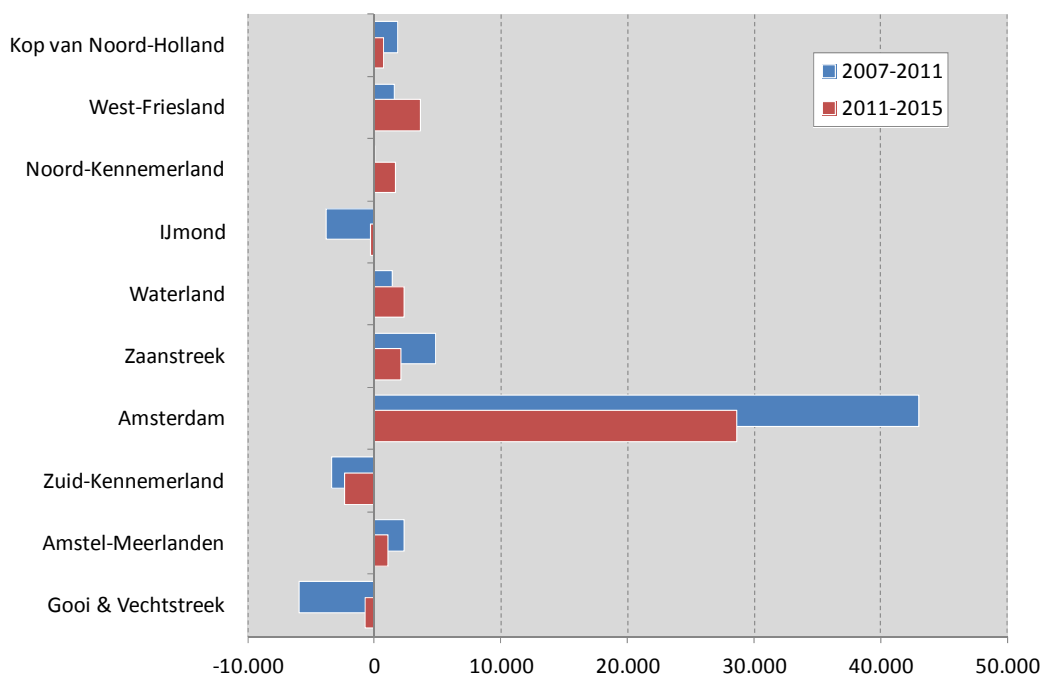


Bron: Realisaties LISA, bewerking en raming SEO Economisch Onderzoek

Als gevolg van de typische sectorstructuur in Noord-Holland, met relatief veel dienstverlening en relatief weinig industrie, en de relatief sterke internationale oriëntatie van de regio rond Amsterdam, is de economie van Noord-Holland minder conjunctuurgevoelig dan de landelijke economie. Daardoor is de conjunctuercyclus in Figuur 2.8 ook vlakker dan landelijk. Daarnaast lijkt bijvoorbeeld de industrie in Noord-Holland zelf ook minder conjunctuurgevoelig dan de industrie in de rest van Nederland. Dat kan naast een sterke oriëntatie op de export ook worden veroorzaakt door het relatief grote aandeel MKB-bedrijven in Noord-Holland. Ook voor de toekomst ligt een meer gedempte conjunctuercyclus in de provincie Noord-Holland in vergelijking met Nederland als geheel in de lijn der verwachting.

De doorvertaling van de sectorstructuur per regio en de ontwikkeling van het aantal banen per sector in de banengroei per regio wordt getoond in Figuur 2.10. In het gehanteerde model wordt aangenomen dat bestaande trends in de allocatie van werkgelegenheid per sector over de verschillende regio's gedurende de laatste tien jaar (2001-2011) langzaam afnemen in de komende vijf jaar (2012-2016). Met andere woorden, het model houdt rekening met de trendmatige verplaatsing van werkgelegenheid binnen de provincie Noord-Holland gedurende maximaal de komende vijf jaar. Daarna wordt de groei van de sectorale werkgelegenheid proportioneel verdeeld over de regio's afhankelijk van de dan bestaande allocatie. In de naar regionaal niveau doorvertaalde groeicijfers zit daarom een grotere onzekerheid dan in de sectorale cijfers zelf. Figuur 2.10 dient daarom met de nodige voorzichtigheid te worden geïnterpreteerd.

**Figuur 2.10** Ontwikkeling aantal banen per regio, provincie Noord-Holland



Bron: Realisaties LISA, bewerking en raming SEO Economisch Onderzoek

Indachtig dit voorbehoud, zal er in de komende zes jaar een minder grote groei van het aantal banen plaatsvinden in Noord-Holland dan in de afgelopen zes jaar. Amsterdam krijgt er tussen

2011 en 2015 de meeste banen bij, maar in vergelijking met de periode 2007-2011 is dat aantal bescheiden. Dat heeft voor een groot deel te maken met de relatief sterke vertraging waarmee Amsterdam te maken heeft gekregen met de gevolgen van de economische crisis, waardoor de banengroei tot en met 2010 nog behoorlijk was en pas in de periode 2011-2013 op een lager niveau komt te liggen. Regio's die relatief goed herstellen van de economische crisis zijn West-Friesland, Noord-Kennemerland en Waterland, onder meer door een gunstig herstel van de groot- en detailhandel en de bouwnijverheid in de jaren 2014 en 2015.

## 2.4 Conclusie

De vraag naar arbeid in de provincie Noord-Holland bedraagt ruim 1,4 miljoen banen, meer dan een zesde van het totaal aantal banen in Nederland. Ruim de helft van de banen in de provincie bevinden zich in de regio's Amsterdam en Amstel-Meerlanden. Vergeleken met de nationale economie zijn er in Noord-Holland relatief veel banen in de financiële en zakelijke dienstverlening (Amsterdam), in de transport en logistiek (Schiphol en de Amsterdamse haven), in de sector informatie en communicatie (Hilversum) en in de groot- en detailhandel. De industrie, de bouw en de agrarische sector zijn minder goed vertegenwoordigd in Noord-Holland in vergelijking met het landelijke beeld, al is de sector industrie en energie uitgedrukt in productievolume wel de grootste sector van de provincie Noord-Holland. De specifieke sectorstructuur en de relatief sterke oriëntatie op het buitenland zorgt ervoor dat Noord-Holland minder conjunctuurgevoelig is en daarom ook minder 'last' heeft van de huidige economische crisis in termen van productie-uitval en banenverlies.

De economische crisis, die in 2009 begon, heeft met enige vertraging gevolgen gehad voor de arbeidsmarkt. Door een forse productiedaling in 2009 daalde landelijk het aantal beschikbare banen in 2010 met 0,6 procent (52 duizend banen). Vooral dankzij een aanhoudende banengroei in Amsterdam is het aantal banen in de provincie Noord-Holland in 2010 nog toegenomen. De schijnbare crisisresistentie in Amsterdam komt vooral doordat er relatief weinig banen zijn in conjunctuurgevoelige sectoren als de industrie en de bouw. In 2011 kwam echter ook in Amsterdam de banengroei aanzienlijk lager uit en kon deze de banenkrimp in de rest van de provincie Noord-Holland niet langer compenseren. Waar in andere provincies de banengroei in 2011 voorzichtig herstelde, kwam Noord-Holland in 2011 uit op een krimp van 0,3 procent (5 duizend banen).

Zoals het zich nu laat aanzien is het herstel van de banengroei in 2011 en 2012 slechts tijdelijk. In 2012 is er opnieuw sprake van een aanzienlijke vertraging van de productiegroei. Als gevolg daarvan zal in 2013 het aantal banen in de provincie Noord Holland licht krimpen met 0,2 procent (2 duizend banen). In 2014 en 2015 wordt in Noord-Holland weer een positieve banengroei verwacht van 0,9 procent per jaar, in de periode 2016-2020 zelfs 1,3 procent per jaar. De mate waarin de banenontwikkeling zich herstelt na de economische crisis verschilt sterk per regio. Naar verwachting blijft de banengroei in Amsterdam, Zaanstreek en Waterland relatief groot. Een middenpositie wordt ingenomen door Noord-Holland Noord, met vooral in West-Friesland een relatief gunstige banenontwikkeling. Een relatief matige banengroei wordt verwacht rond Haarlem (IJmond en Zuid-Kennemerland) en ten zuiden van Amsterdam (Amstel-



Meerlanden en Gooi- & Vechtstreek). Dit heeft vooral te maken met verschillen in de sectorstructuur tussen regio's.

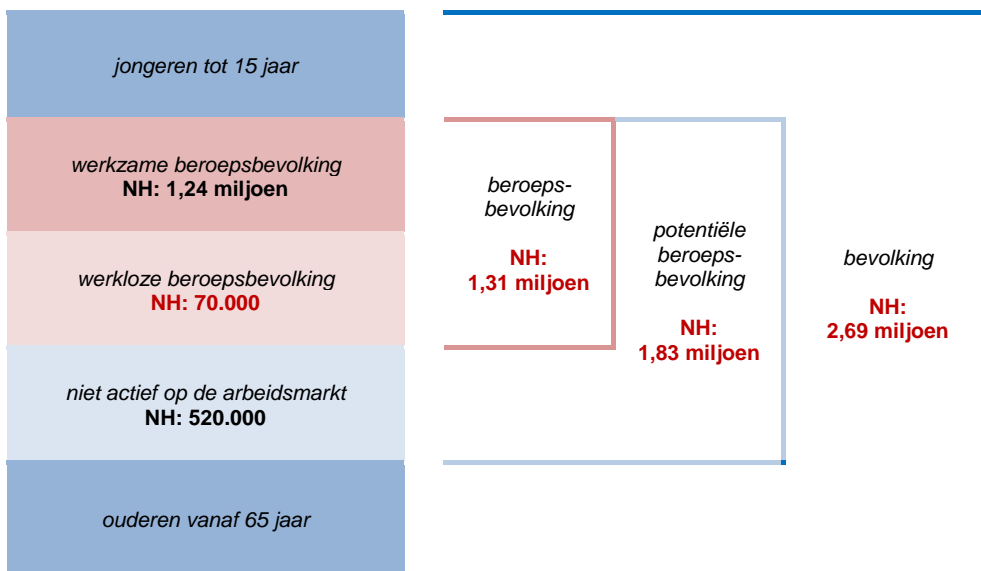


### 3 Het aanbod van arbeid

*Tegenover de vraag naar arbeid (banen) staat het aanbod van arbeid: mensen die werken of willen werken. Het arbeidsaanbod wordt bepaald door de omvang van de beroepsbevolking en de mate van arbeidsparticipatie.*

Het potentiële aanbod van arbeid omvat alle mensen die beschikbaar zijn voor het verrichten van betaald werk. Jongeren tot 15 jaar en ouderen vanaf 65 jaar vallen buiten de gangbare definitie van de potentiële beroepsbevolking. Het aantal werkende 65-plussers is op dit moment nog relatief gering: 137 duizend in heel Nederland, waarvan 62 duizend voor minder dan 12 uur in de week (2011). Met een stijgende pensioenleeftijd zal het aantal 65-plussers dat nog actief is op de arbeidsmarkt hoogstwaarschijnlijk toenemen. Box 3.1 laat zien wat de consequenties zijn van een verhoging van de pensioenleeftijd voor de omvang van de beroepsbevolking. De daadwerkelijke beroepsbevolking bestaat uit alle leden van de potentiële beroepsbevolking die werkzaam zijn, of zich actief aanbieden voor een baan van twaalf uur per week of meer (definitie Centraal Bureau voor de Statistiek), zie Figuur 3.1. Het verschil tussen de potentiële beroepsbevolking en de (feitelijke) beroepsbevolking zit in mensen die niet beschikbaar zijn voor het leveren van arbeid. Bijvoorbeeld omdat ze voltijds onderwijs volgen, arbeidsongeschikt zijn, mantelzorg bieden, met vroegpensioen zijn, of een andere reden hebben om niet actief te zijn op de arbeidsmarkt. De beroepsbevolking valt uiteen in twee groepen: mensen met een baan in loondienst of werkzaam als zelfstandige (de werkzame beroepsbevolking) en mensen zonder baan of zelfstandig werk, maar wel op zoek naar werk (de werkloze beroepsbevolking).

**Figuur 3.1 Beroepsbevolking in relatie tot de totale bevolking, provincie Noord-Holland, 2011**



Bron: CBS Statline en Provincie Noord-Holland, bewerking en raming SEO Economisch Onderzoek

### Box 3.1 Consequenties van verhoging van de pensioengerechtigde leeftijd

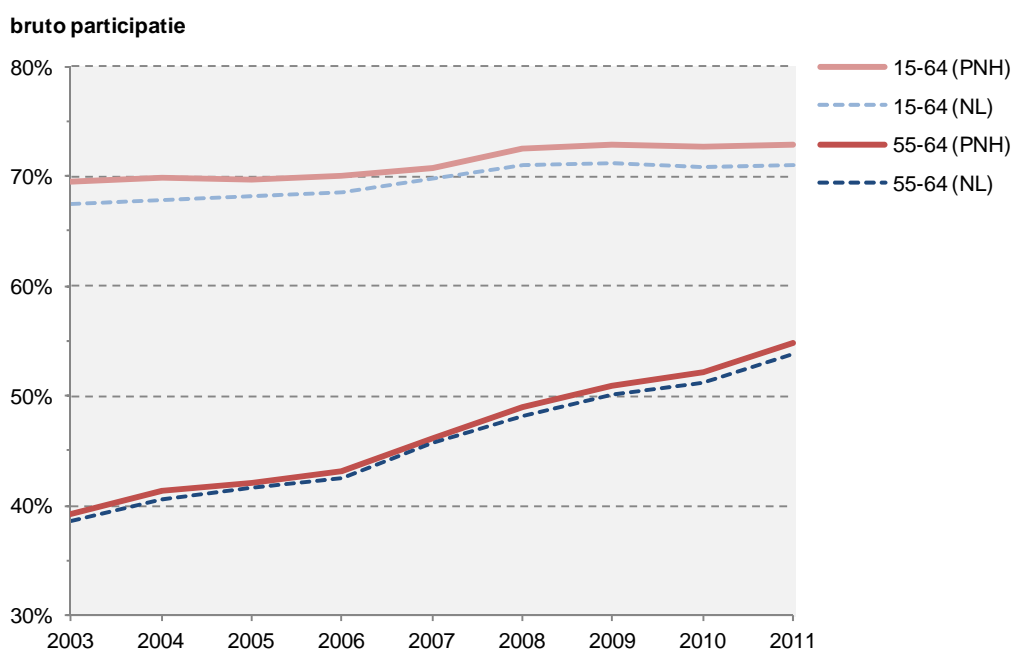
In dit rapport is de beroepsbevolking gedefinieerd als alle werkende en werkzoekende personen met een leeftijd tussen de 15 en 65 jaar conform de definitie van het Centraal Bureau voor de Statistiek (CBS). De grens van 65 jaar zal in de toekomst niet meer vanzelfsprekend zijn. Het huidige kabinet is voornemens de pensioengerechtigde leeftijd stapsgewijs te verhogen naar 66 jaar in 2018 en 67 in 2021. Daarna wordt deze gekoppeld aan de levensverwachting.

De verhoging van de pensioengerechtigde leeftijd betekent dat de definitie van de beroepsbevolking zal moeten veranderen, maar op dit moment zijn veel van de statistieken waarop de gerapporteerde arbeidsmarkt cijfers en –prognoses zijn gebaseerd nog niet aangepast aan de nieuwe politieke realiteit. Wel kan de vraag worden gesteld wat het effect is van een verhoging van de pensioengerechtigde leeftijd op de omvang van de beroepsbevolking.

Een verhoging van de pensioengerechtigde leeftijd zorgt ervoor dat men langer blijft doorwerken. Tot 2006 lag de gemiddelde uittredeleeftijd in Nederland op 61 jaar, ondanks een pensioengerechtigde leeftijd van 65 jaar. In 2006 zijn de mogelijkheden voor vervroegd pensioen flink beperkt, hetgeen heeft geleid tot een gemiddeld later uittreding. In 2011 is de gemiddelde pensioensleeftijd 63 jaar (CBS, 2012). Verwacht mag worden dat deze trend verder doorzet.

Kwantitatief kunnen effecten van een verhoging van de pensioensleeftijd het best worden geïllustreerd via de bruto arbeidsparticipatie van ouderen. Figuur B3.1 laat zien dat die in het afgelopen decennium snel is gestegen, maar nog altijd flink lager ligt dan de gemiddelde bruto arbeidsparticipatie.

Figuur B3.1 Bruto arbeidsparticipatie ouderen snel gestegen, maar lager dan gemiddeld

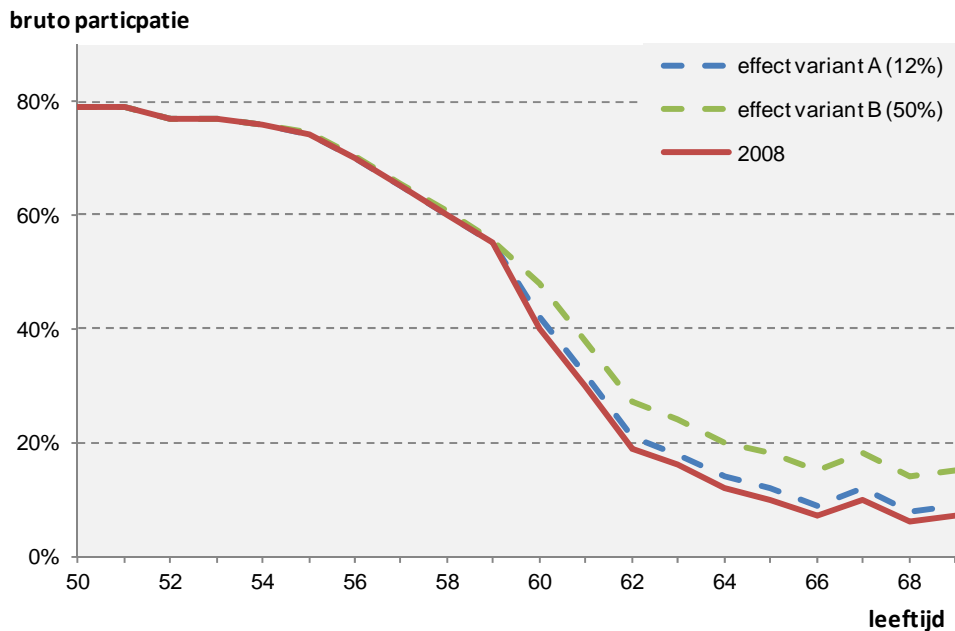


Bron: CBS Statline, bewerking SEO Economisch Onderzoek

De lage bruto arbeidsparticipatie van ouderen is vooral het gevolg van een lage participatie van 60-plussers. Uit de rode niet-onderbroken lijn in Figuur B3.2 blijkt dat tussen de 59 en 63 jaar de bruto arbeidsparticipatie snel daalt. Minder dan 20 procent van de 63-jarigen participeert ten opzichte van

meer dan 55 procent van de 59-jarigen. De arbeidsparticipatie rond de huidige (65) en toekomstige pensioensleeftijd (67) is 10 procent.

**Figuur B3.2** Bruto arbeidsparticipatie daalt snel in aanloop naar gemiddelde pensioensleeftijd



Bron: Volkerink et al. (2011) op basis van Euwals e.a. (2008)

In Figuur B3.2 zijn twee stippellijnen opgenomen die het effect weergeven van het verhogen van de pensioensgerechtigde leeftijd van 65 naar 66 jaar. Volgens Euwals e.a. (2008) is de wetenschappelijke literatuur daarover niet eenduidig, al is het maar omdat zo'n verandering in beleid weinig plaatsvindt. Het effect op de participatie van ouderen (vanaf 55 jaar) varieert in diverse studies tussen de 5 en 50 procent. In het laatste geval zal men gemiddeld een half jaar later met pensioen gaan. De twee stippellijnen geven aan wat een plausibel (variant A) en maximaal (variant B) effect is op de arbeidsparticipatie. Een verhoging van de pensioensleeftijd van 65 naar 66 jaar leidt dus weliswaar tot een hogere ouderenparticipatie, maar een niveau van boven de 20 procent is niet waarschijnlijk.

Er kan worden geconcludeerd dat het hanteren van een grens van 65 jaar voor de beroepsbevolking in dit rapport niet tot een grote onderschatting van het arbeidsaanbod leidt. De arbeidsparticipatie van 65-plussers is op dit moment beperkt. Een hogere pensioensgerechtigde leeftijd leidt vooral tot een hogere arbeidsparticipatie onder 60-65 jarigen, maar het effect is beperkt. Bovendien zit de trend van een toenemende arbeidsparticipatie van ouderen al in het gehanteerde prognosemodel. Voor de ramingen wordt daar dus al rekening mee gehouden.

#### Literatuur

CBS (2012). *Pensioenleeftijd werknemers ruim 63 jaar*, CBS Webmagazine, 17 januari 2012

Euwals, R., F. van Erp, P. de Hek en H. ter Rele (2008). *Effect van verhogen pensioensgerechtigde leeftijd op bruto participatie*, CBP Memorandum 198, Den Haag: Centraal Planbureau

Volkerink, M., J. Theeuwes en J. Prins (2011). *Een verkenning van de toekomstige arbeidsmarkt van de overheid*, SEO-rapport 2011-71, Amsterdam: SEO Economisch Onderzoek

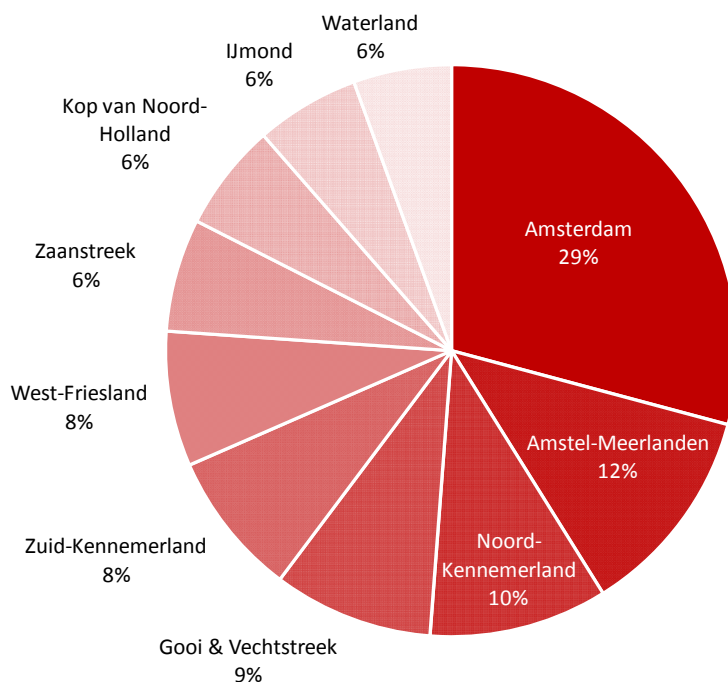
Belangrijke grootheden in het aanbod op de arbeidsmarkt zijn:

- *bruto arbeidsparticipatiegraad*: het deel van de potentiële beroepsbevolking dat deel uitmaakt van de beroepsbevolking. In 2011 bedroeg de bruto participatiegraad in Nederland 71 procent.
- *netto participatiegraad*: het deel van potentiële beroepsbevolking dat werkzaam is in een baan van meer dan twaalf uur per week. In 2011 bedroeg die netto participatiegraad in Nederland 67 procent.
- *werkloosheid*: het deel van de beroepsbevolking dat niet werkzaam is in een baan van twaalf of meer uren per week. De werkloosheid wordt dus bepaald op basis van de (feitelijke) beroepsbevolking, niet op basis van de potentiële beroepsbevolking.

### 3.1 Bevolking

Een analyse van het arbeidsaanbod begint met de samenstelling en de groei van de bevolking. Hoewel mensen op verschillende plekken kunnen wonen en werken, is de omvang van de bevolking in een regio een goed startpunt voor een inschatting van het aanbod van arbeid. In 2011 woonde 16,2 procent van de Nederlandse bevolking in Noord-Holland: bijna 2,7 miljoen mensen.

Figuur 3.2 Bevolkingsaandeel per regio in de provincie Noord-Holland, 2011



Bron: CBS Statline, bewerking SEO Economisch Onderzoek

De regio Amsterdam is met 29 procent van alle inwoners in Noord-Holland het grootst (780 duizend inwoners), zie Figuur 3.2, gevolgd door Amstel-Meerlanden met 12 procent (322 duizend inwoners). Samen woont 41 procent van alle inwoners van Noord-Holland in deze twee regio's, terwijl er zich 54 procent van alle banen bevinden (zie Figuur 2.1). Voor alle andere

regio's in de provincie Noord-Holland geldt dat ze proportioneel juist meer inwoners hebben dan banen. Daarmee zijn de inwoners beter verspreid over de provincie dan het aantal banen. Als gevolg daarvan hebben Amsterdam en Amstel-Meerlanden een sterk positief (inkomend) pendelsaldo, en de andere regio's een negatief pendelsaldo.<sup>10</sup>

De bevolking van Noord-Holland is de afgelopen jaren met ongeveer 0,8 procent per jaar gegroeid, zie Tabel 3.1. De bevolkingsgroei is hoger dan landelijk, maar lager dan in Flevoland. De groei is ongelijk verdeeld binnen de provincie. Amstel-Meerlanden, met Hoofddorp en Nieuw-Vennep als groeikernen, kent de op-een-na sterkste groei. Zowel absoluut als relatief is de bevolkingsgroei het grootst in Amsterdam. De stad oefent kennelijk een grote aantrekkingskracht uit op bestaande én nieuwe bewoners. Andere, meer bescheiden groeiregio's zijn de Zaanstreek, West-Friesland, IJmond en Zuid-Kennemerland. De Kop van Noord-Holland is de enige krimpregio in de provincie. De verwachting is dat de bevolkingsgroei de komende jaren verder zal afvlakken, en dat verschillen in groeisnelheid tussen de regio's verminderen.

Tabel 3.1 Jaarlijkse groei totale bevolking per regio, 2009-2020

	Realisaties				Prognose		
	2009	2010	2011	2012	2013	2014 2015	2016 2020
Kop van Noord-Holland	-0,1%	0,1%	-0,1%	-0,1%	-0,1%	-0,1%	-0,1%
West-Friesland	0,9%	0,9%	0,5%	0,6%	0,7%	0,6%	0,5%
Noord-Kennemerland	0,4%	0,3%	0,3%	0,2%	0,4%	0,3%	0,3%
IJmond	0,8%	0,6%	0,7%	0,4%	0,4%	0,3%	0,2%
Waterland	0,3%	0,3%	0,2%	0,2%	0,3%	0,2%	0,1%
Zaanstreek	0,7%	0,7%	0,9%	0,8%	0,8%	0,7%	0,5%
Amsterdam	1,1%	1,6%	1,6%	1,3%	1,3%	1,1%	0,8%
Zuid-Kennemerland	0,3%	0,8%	0,6%	0,5%	0,8%	0,6%	0,4%
Amstel-Meerlanden	1,4%	1,1%	1,0%	0,8%	0,9%	0,8%	0,8%
Gooi & Vechtstreek	0,5%	0,0%	0,4%	0,2%	0,3%	0,2%	0,2%
<b>Provincie Noord-Holland</b>	<b>0,8%</b>	<b>0,9%</b>	<b>0,8%</b>	<b>0,7%</b>	<b>0,7%</b>	<b>0,6%</b>	<b>0,5%</b>
Provincie Utrecht	0,8%	0,8%	0,6%	0,7%	0,8%	0,8%	0,8%
Provincie Flevoland	1,3%	1,2%	1,1%	0,9%	1,3%	1,3%	1,3%
Nederland	0,5%	0,5%	0,5%	0,4%	0,5%	0,4%	0,3%

Bron: CBS Statline en Provincie Noord-Holland, bewerking SEO Economisch Onderzoek

## 3.2 Beroepsbevolking en arbeidsmarktparticipatie

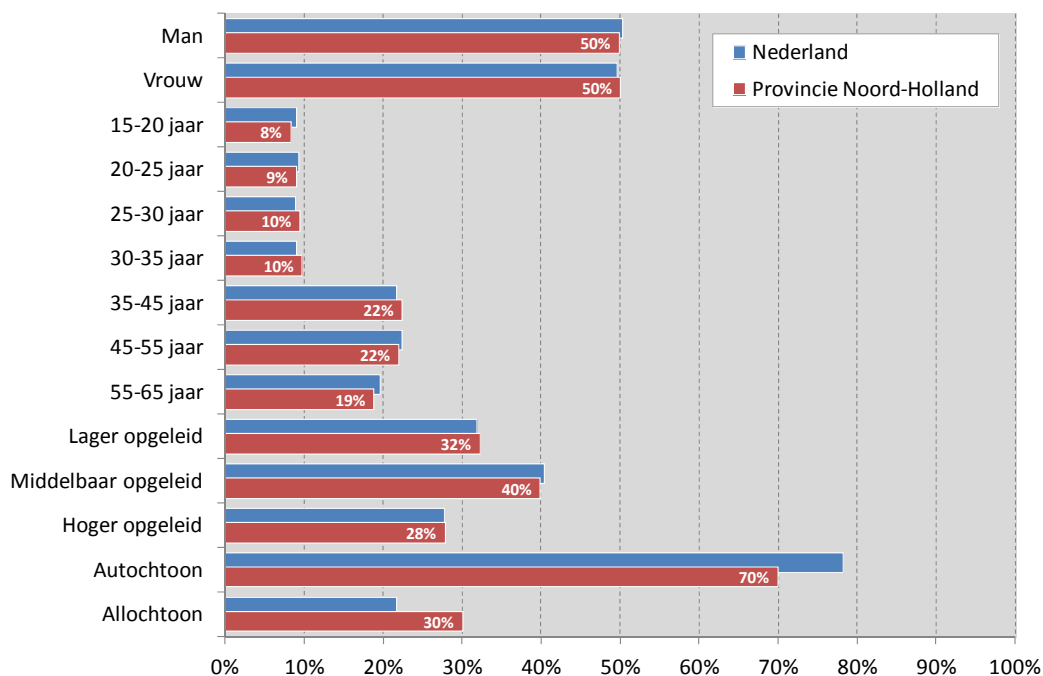
De potentiële beroepsbevolking (alle inwoners tussen 15 en 65 jaar) in Noord-Holland wijkt in samenstelling nauwelijks af van de landelijke potentiële beroepsbevolking, zie Figuur 3.3. De man-vrouw verhouding is *fijf-ijf*, de grootste groepen zitten in de leeftijdsklassen tussen 35 en 55 jaar, en de grootste groep heeft een middelbaar opleidingsniveau (40 procent). Er is één

<sup>10</sup> Arbeidspendel trekt zich niets aan van provinciegrenzen. Flevoland, en met name de gemeente Almere, hebben een groot negatief pendelsaldo: aanzienlijk meer inwoners dan banen.

verschil: het aandeel allochtonen in de potentiële beroepsbevolking van Noord-Holland ligt anno 2011 met 30 procent aanzienlijk boven het landelijk gemiddelde (22 procent).

De stap van de potentiële beroepsbevolking naar de daadwerkelijke beroepsbevolking loopt via de arbeidsparticipatie van individuen. Die arbeidsparticipatie is geen statisch, van buitenaf opgelegd gegeven, maar weerspiegelt de voorkeuren en het gedrag van huishoudens en individuen. Die voorkeuren en dat gedrag kunnen door de tijd veranderen, en veranderingen kunnen per bevolkingsgroep anders uitpakken. Eén van de grote veranderingen op de arbeidsmarkt van de afgelopen decennia is de sterk toegenomen arbeidsparticipatie van vrouwen. Een lopende trend is de toenemende arbeidsparticipatie van niet-westerse allochtonen. Bij de latere generaties, die nu de arbeidsmarkt betreden, ligt de participatiegraad aanzienlijk hoger dan bij hun voorgangers. Eén van de grote uitdagingen voor de komende jaren is het (verder) verhogen van de arbeidsparticipatie van ouderen.

**Figuur 3.3 Samenstelling potentiële beroepsbevolking naar kenmerken, 2011**



Bron: CBS Statline, bewerking SEO Economisch Onderzoek

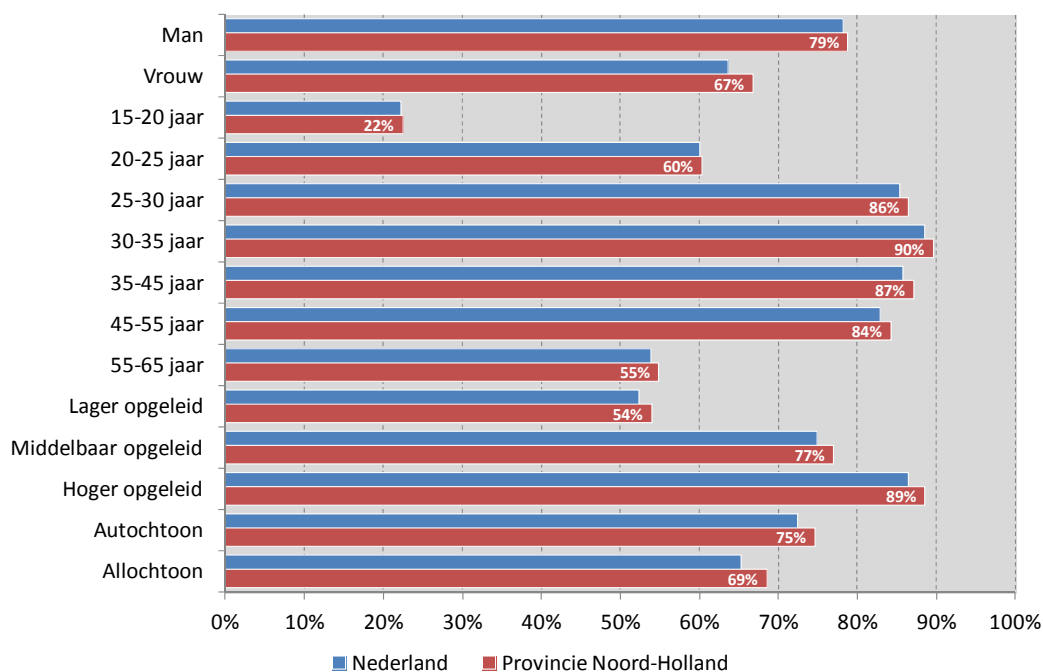
De arbeidsparticipatie wordt mede beïnvloed door het overheidsbeleid en door de opstelling van werkgevers. Zo heeft het afschaffen van vroegpensioenregelingen de arbeidsparticipatie van ouderen in het laatste decennium sterk bevorderd. Flexibele werktijden en een toegankelijke kinderopvang bevorderen de arbeidsparticipatie van met name vrouwen. Daarnaast heeft de economische conjunctuur een grote invloed op het aanbod van arbeid. Immers, in tijden van groei, met veel vacatures, trekken bedrijven harder aan de markt en zijn bereid om een hogere prijs voor arbeid te betalen. Dat leidt tot een navenant opwaartse druk op de lonen en op een hoger aantal individuen dat zich beschikbaar stelt voor arbeid.



In een ongunstige economische situatie werkt het precies andersom. Ontslagen werknemers, potentiële toetreders en herintreders schatten hun kansen op een baan dermate laag in, dat ze zich (tijdelijk) terugtrekken van de arbeidsmarkt. Ze gaan studeren, vallen terug op het inkomen van de partner of gaan eerder met pensioen – voor zover ze het zich financieel kunnen permitteren. In de economische theorie staat dit te boek als het *discouraged worker* effect. De arbeidsmarkt stond in de jaren 2007 en 2008 nog in het teken van krapte. Het aantal banen groeide snel en de arbeidsparticipatie van ouderen was lager dan nu. Bedrijven maakten zich zorgen over uitstromende babyboomers, hetgeen er voor zou zorgen dat er versneld kennis en ervaring verloren zou gaan. Deze krapte ijfde in 2009 nog na, ondanks een krimp van de productie als gevolg van de recessie.

In Noord-Holland lag de bruto arbeidsparticipatie in 2011 met 73 procent boven het landelijk gemiddelde (71 procent). Deze voorsprong geldt voor alle bevolkingsgroepen in Figuur 3.4. Wel bestaan er aanzienlijke verschillen in de bruto arbeidsparticipatie *tussen* de diverse groepen in de potentiële beroepsbevolking. Van de mannen tussen 15 en 65 jaar participeert 79 procent in arbeid, van de vrouwen ‘slechts’ 67 procent. In Noord-Holland scoren vrouwen wat betreft arbeidsparticipatie wel relatief goed tegenover de rest van Nederland. De arbeidsparticipatie van jongeren (tot en met 25 jaar) blijft achter bij andere leeftijdsgroepen, maar dat wordt voor een groot deel veroorzaakt door scholieren en studenten die bezig zijn te investeren in hun toekomstige arbeidsmarktpositie. Ook de arbeidsparticipatie van ouderen boven de 55 jaar blijft nog achter: het verschil in arbeidsparticipatie tussen de groep van 45-55 jarigen en de groep van 55-65 jarigen bedraagt meer dan 30 procentpunten. Noord-Holland wijkt daarin niet af van het landelijke beeld.

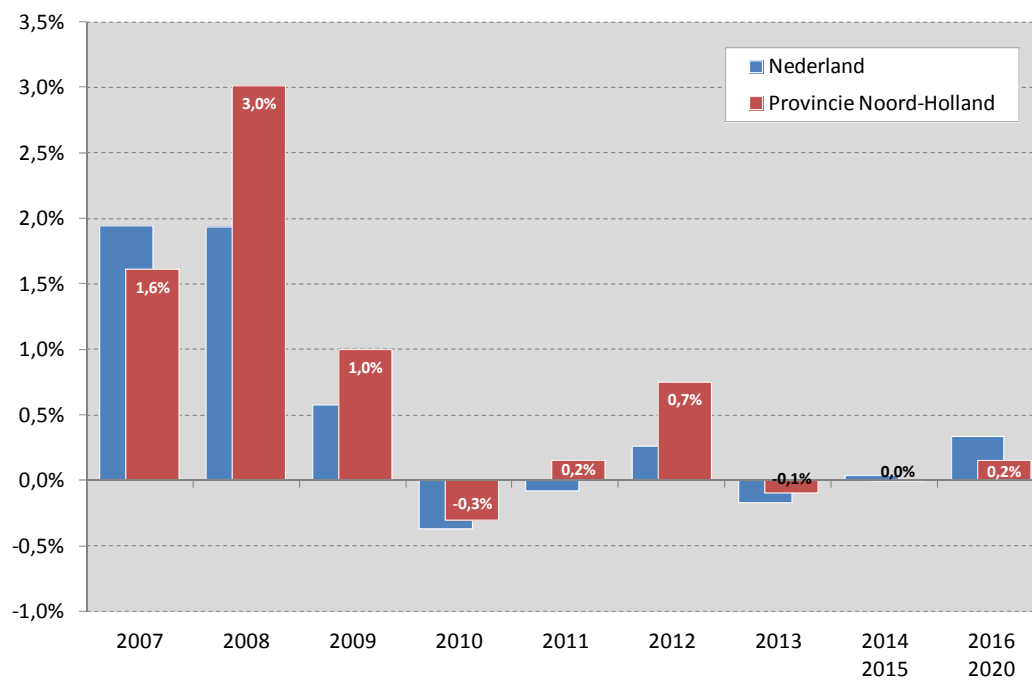
**Figuur 3.4** Bruto arbeidsmarktparticipatie naar persoonskenmerken, 2011



Bron: CBS Statline, bewerking SEO Economisch Onderzoek

Ten behoeve van de actualisatie van de regionale arbeidsmarkt cijfers en –prognoses voor de provincie Noord-Holland is zowel een prognose gemaakt van de groei van de bevolking, van de potentiële beroepsbevolking, als van de arbeidsparticipatie per bevolkingsgroep. De combinatie van een bevolkingsprognose en een participatieprognose leidt tot een prognose van de ontwikkeling van de beroepsbevolking. Figuur 3.5 en Tabel 3.2 tonen de jaarlijkse groeicijfers van de beroepsbevolking die daaruit voortvloeien. De cijfers weerspiegelen de verwachte bevolkingsgroei en de hierboven omschreven mechanismen in cultuur, beleid en conjunctuur die de participatiegraad beïnvloeden. De groei van de beroepsbevolking in Noord-Holland piekte in 2008, met name als gevolg van een hoge arbeidsparticipatie. Twee jaar later was er ineens sprake van een negatieve groei, ofwel een krimp van de beroepsbevolking. Dat is voor een groot deel verklaarbaar uit ontwikkelingen in de arbeidsvraag (aantal banen). In 2010 liep de werkgelegenheid sterk terug, waardoor minder mensen zich nog aanboden op de arbeidsmarkt. Dat is een directe uiting van het eerder aangestipte *discouraged worker effect*. Groepen met een toch al beperkte toegang tot de arbeidsmarkt haken af als de werkgelegenheid terugloopt.<sup>11</sup> Vanaf 2011 is de beroepsbevolking weer gaan groeien, maar als gevolg van een opnieuw dalende werkgelegenheid in 2013 wordt dan ook weer een krimp van het arbeidsaanbod verwacht. Herstel van het arbeidsaanbod lijkt lang op zich te laten wachten en zou wel eens pas na 2015 kunnen plaatsvinden.

**Figuur 3.5** Jaarlijkse groei beroepsbevolking, 2007-2020



Bron: CBS Statline, bewerking en raming SEO Economisch Onderzoek

De beroepsbevolking in Noord-Holland nam in de periode 2003-2007 langzamer toe dan landelijk (niet getoond in Figuur 3.5). In 2008 draaide dat om en sindsdien groeit de

<sup>11</sup> Eind 2009/begin 2010 is vooral de participatie van jongeren (15-24) en in mindere mate van allochtonen (in alle leeftijdsgroepen) teruggelopen.

beroepsbevolking van Noord-Holland sneller dan in de rest van het land. Ook in de komende paar jaar zal dat naar verwachting zo blijven.

**Tabel 3.2** Jaarlijkse groei beroepsbevolking per regio, 2009-2020

	Realisaties			Ramingen			
	2009	2010	2011	2012	2013	2014 2015	2016 2020
Kop van Noord-Holland	1,3%	-2,1%	-3,0%	-0,5%	-1,5%	-1,2%	-0,7%
West-Friesland	2,4%	-1,4%	-2,6%	0,3%	-0,6%	-0,4%	-0,1%
Noord-Kennemerland	-2,5%	-0,8%	0,1%	-0,1%	-0,8%	-0,6%	-0,2%
IJmond	0,5%	2,5%	-2,0%	0,4%	-0,3%	-0,2%	-0,1%
Waterland	1,3%	-2,9%	0,0%	-0,1%	-0,7%	-0,6%	-0,5%
Zaanstreek	2,0%	-2,6%	0,5%	0,8%	0,1%	0,1%	0,3%
Amsterdam	0,4%	2,3%	1,7%	1,9%	0,7%	0,7%	0,6%
Zuid-Kennemerland	4,1%	-2,6%	0,6%	0,4%	-0,1%	-0,1%	0,1%
Amstel-Meerlanden	2,1%	-2,5%	0,7%	0,6%	-0,1%	0,1%	0,4%
Gooi & Vechtstreek	0,9%	0,1%	-0,6%	0,2%	-0,6%	-0,5%	-0,1%
<b>Provincie Noord-Holland</b>	<b>1,0%</b>	<b>-0,3%</b>	<b>0,2%</b>	<b>0,7%</b>	<b>-0,1%</b>	<b>0,0%</b>	<b>0,2%</b>
Provincie Utrecht	1,2%	-1,0%	0,7%	0,2%	0,5%	0,6%	0,5%
Provincie Flevoland	1,1%	-1,0%	0,5%	0,5%	0,4%	1,3%	0,7%
<b>Nederland</b>	<b>0,6%</b>	<b>-0,4%</b>	<b>-0,1%</b>	<b>0,3%</b>	<b>-0,2%</b>	<b>0,0%</b>	<b>0,3%</b>

Bron: Realisaties CBS Statline, bewerking en raming SEO Economisch Onderzoek

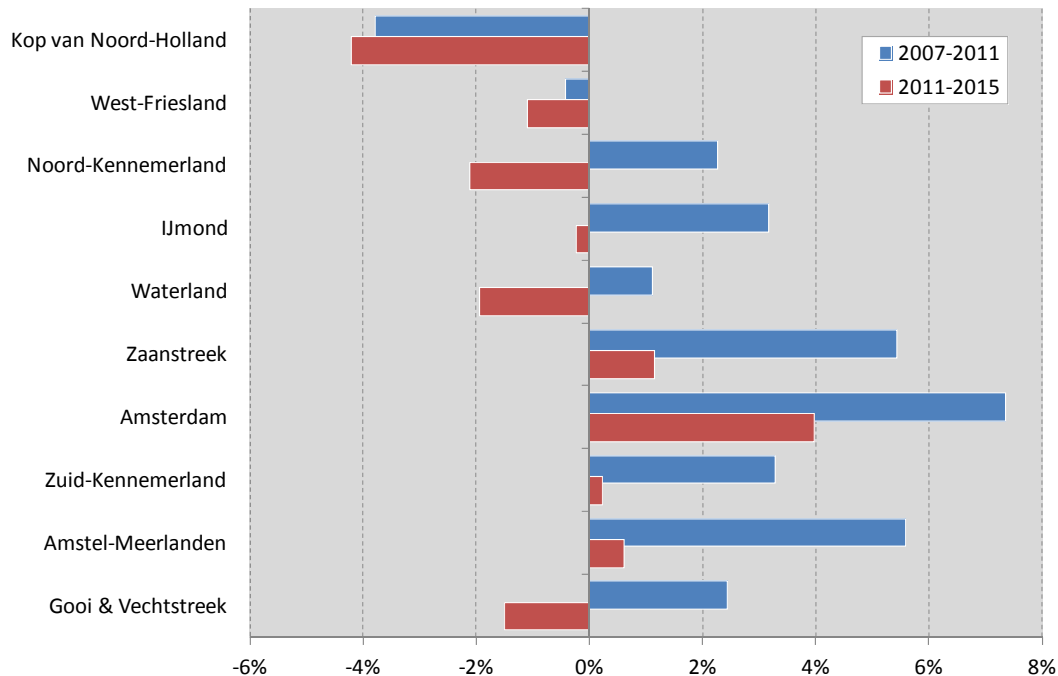
Binnen de provincie Noord-Holland bestaan er aanzienlijke verschillen tussen regio's waar het gaat om de groei van de beroepsbevolking, zowel bij de realisatie in het recente verleden als bij de ramingen voor de korte en middellange termijn. Naar verwachting groeit de beroepsbevolking de komende jaren het snelst in Amsterdam, en in mindere mate rond Amsterdam in Amstel-Meerlanden en de Zaanstreek, zie Figuur 3.6. Tabel 3.3 laat zien wat deze prognoses betekenen in aantallen personen. De beroepsbevolking in Noord-Holland telt anno 2011 1,31 miljoen zielen, en zal in 2020 zijn toegenomen tot 1,33 miljoen, een toename met 'slechts' 18 duizend personen die werken of willen werken. Die netto toename is ongelijk verdeeld over de regio's, zo toont Figuur 3.6. De toename is het saldo van +36 duizend in groeiregio's, met name de stad Amsterdam (+29 duizend), en -17 duizend in krimpregio's, zoals met name de Kop van Noord-Holland, Noord-Kennemerland en Waterland. Die krimp is niet noodzakelijk het gevolg van een lagere arbeidsparticipatie: door een relatief sterke ontgroening in deze regio's neemt het aandeel ouderen, met een gemiddeld lagere arbeidsparticipatie, toe.

### 3.3 Werkenden

De beroepsbevolking kan worden verdeeld in werkenden met een baan of zelfstandige arbeid, en werklozen die op zoek zijn naar werk. Het aantal werkenden als onderdeel van de potentiële beroepsbevolking staat te boek als de netto arbeidsparticipatie. De netto arbeidsparticipatie in

Nederland bedroeg in 2011 ongeveer 67 procent. Ook hier scoort Noord-Holland met bijna 69 procent hoger dan het landelijk gemiddelde.

**Figuur 3.6** Groei beroepsbevolking (als saldo van jaarlijkse krimp en groei) per regio



Bron: CBS Statline en Provincie Noord-Holland, bewerking en raming SEO Economisch Onderzoek

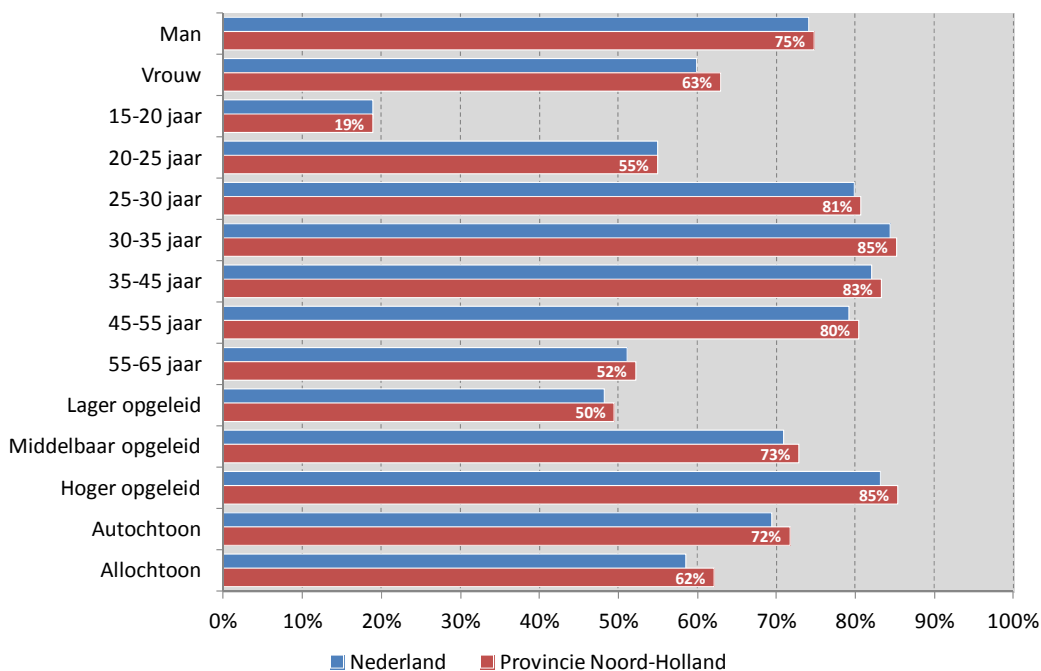
**Tabel 3.3** Omvang beroepsbevolking per regio, 2009-2020

Aantal personen (x 1000)	Realisaties			Ramingen			
	2009	2010	2011	2012	2013	2015	2020
Kop van Noord-Holland	80	79	76	76	75	73	71
West-Friesland	100	99	96	96	96	95	95
Noord-Kennemerland	129	128	129	128	127	126	124
IJmond	75	77	75	75	75	75	74
Waterland	75	73	73	73	72	71	69
Zaanstreek	84	81	82	82	83	83	84
Amsterdam	395	404	411	419	422	428	440
Zuid-Kennemerland	107	104	105	105	105	105	106
Amstel-Meerlanden	157	153	154	155	154	155	158
Gooi & Vechtstreek	112	112	111	111	110	109	109
Provincie Noord-Holland	1.313	1.309	1.311	1.321	1.320	1.319	1.329
Provincie Utrecht	601	595	599	600	603	611	626
Provincie Flevoland	192	190	191	192	193	198	205
Nederland	7.846	7.817	7.811	7.831	7.818	7.824	7.956

Bron: CBS Statline en Provincie Noord-Holland, bewerking en raming SEO Economisch Onderzoek

Nog sterker dan de bruto participatiegraad is de netto arbeidsparticipatie afhankelijk van de economische conjunctuur. In laagconjunctuur, als de productievraag afneemt, zal ook de werkgelegenheid afnemen. Mensen verliezen hun baan met een direct gevolg voor de netto arbeidsparticipatie. Het patroon van netto arbeidsparticipatie over bevolkingsgroepen (Figuur 3.7) komt overeen met het patroon van bruto arbeidsparticipatie (Figuur 3.4). De arbeidsparticipatie van vrouwen blijft achter bij die van mannen, van allochtonen bij die van autochtonen, van jongeren (tot 25 jaar) en van ouderen (vanaf 55 jaar) bij die van de middengroepen. Verder geldt dat hoe hoger het opleidingsniveau, hoe hoger de netto arbeidsparticipatie.

**Figuur 3.7** Netto arbeidsmarktparticipatie naar persoonskenmerken, 2011



Bron: CBS Statline, bewerking SEO Economisch Onderzoek

Tabel 3.4 geeft een overzicht van de gerealiseerde en geraamde ontwikkeling van het aantal werkenden, als resultante van de ramingen van de ontwikkeling van de beroepsbevolking en van de netto arbeidsparticipatie. Het aantal werkenden in de provincie bedroeg in 2011 1,24 miljoen. Dat zijn er evenveel als in 2010 en 10 duizend minder dan in 2009, een daling met 0,8 procent. Naar verwachting neemt het aantal werkenden in 2012 toe, maar in 2013 als gevolg van de tweede conjuncturele dip in 2012 weer af. Daarna wordt een lichte stijging van het aantal werkenden tot 1,25 miljoen in 2020 verwacht. Daarmee is de daling in het jaar 2010 vrijwel goed gemaakt.

De groei van de werkende beroepsbevolking is niet evenredig verdeeld over de provincie Noord-Holland, zie Figuur 3.8. Verreweg de grootste groei speelt zich af in Amsterdam (13 duizend banen tussen 2011 en 2015). De meeste regio's in Noord-Holland krijgen de komende jaren echter te maken met een dalend aantal werkenden. De belangrijkste krimpregio's zijn de Kop van

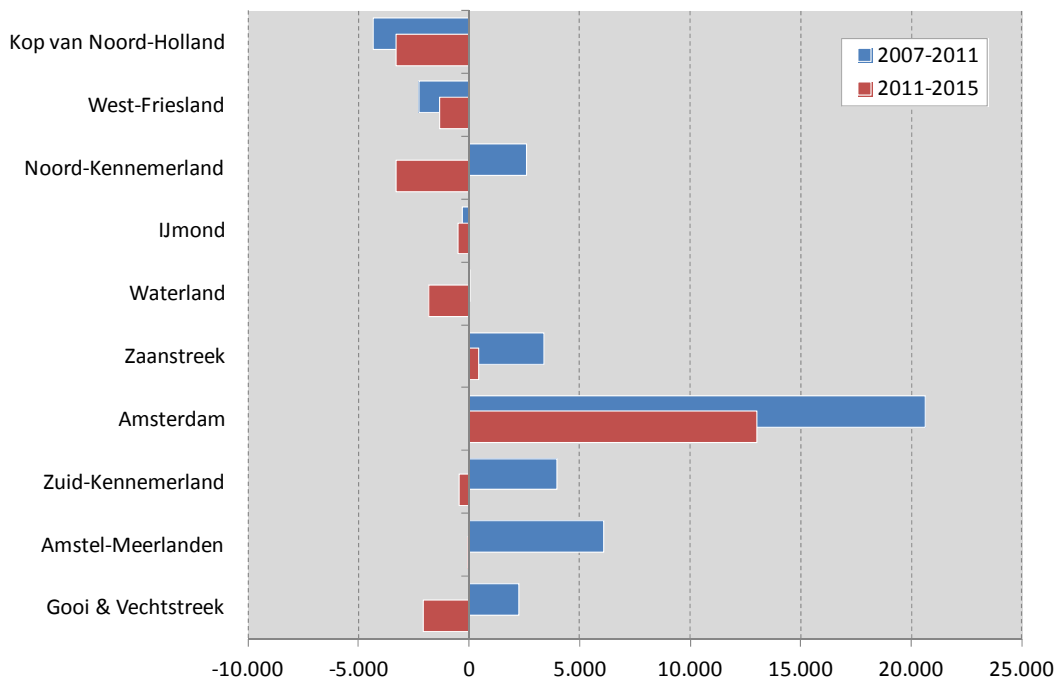
Noord-Holland, West-Friesland, Noord-Kennemerland, Waterland en Gooi- en Vechtstreek, waar tussen 2011 en 2015 het aantal werkenden zal afnemen met meer dan 2 duizend per regio.

Tabel 3.1 Omvang werkende beroepsbevolking per regio, 2009-2020

Aantal werkenden (x 1000)	Realisaties			Ramingen			
	2009	2010	2011	2012	2013	2015	2020
Kop van Noord-Holland	78	75	73	72	71	70	67
West-Friesland	97	94	92	92	91	91	90
Noord-Kennemerland	123	122	124	123	121	120	119
IJmond	72	73	71	71	70	70	70
Waterland	72	70	70	69	69	68	66
Zaanstreek	80	78	77	77	77	77	78
Amsterdam	369	377	380	385	385	393	404
Zuid-Kennemerland	102	100	102	101	101	101	102
Amstel-Meerlanden	151	146	148	148	147	148	150
Gooi & Vechtstreek	106	107	106	105	104	104	103
<b>Provincie Noord-Holland</b>	<b>1.251</b>	<b>1.241</b>	<b>1.241</b>	<b>1.244</b>	<b>1.236</b>	<b>1.242</b>	<b>1.250</b>
Provincie Utrecht	576	567	571	566	564	568	582
Provincie Flevoland	182	178	179	178	177	182	188
<b>Nederland</b>	<b>7.469</b>	<b>7.391</b>	<b>7.392</b>	<b>7.345</b>	<b>7.290</b>	<b>7.309</b>	<b>7.559</b>

Bron: CBS Statline, bewerking en raming SEO Economisch Onderzoek

Figuur 3.8 Ontwikkeling aantal werkenden per regio, provincie Noord-Holland



Bron: Realisaties CBS Statline, bewerking en raming SEO Economisch Onderzoek

### 3.4 Conclusie

De beroepsbevolking van de provincie Noord-Holland bestaat uit ruim 1,3 miljoen personen, ongeveer een zesde deel van de totale beroepsbevolking van Nederland. Amsterdam en Amstel-Meerlanden huisvesten 41 procent van de beroepsbevolking. Daarmee hebben deze regio's, net zoals de provincie Noord-Holland als geheel, een groter aandeel banen dan het aandeel dat zij in de beroepsbevolking hebben. Als gevolg daarvan bestaat er een positief (inkomend) pendelsaldo naar deze regio's en ligt de arbeidsparticipatie van de lokale beroepsbevolking in deze regio's relatief hoog. Zo kent Noord-Holland een hogere arbeidsparticipatie dan de rest van Nederland, zowel bruto (beschikbaar voor de arbeidsmarkt) als netto (feitelijk werkend).

De beroepsbevolking in Noord-Holland nam in de periode 2003-2007 langzamer toe dan landelijk, maar in 2008 draaide dat om en sindsdien groeit de beroepsbevolking van Noord-Holland sneller dan in de rest van het land. Ook in de komende paar jaren zal dat naar verwachting zo blijven, al groeit de beroepsbevolking in Noord-Holland tussen 2011 en 2015 met 'slechts' 18 duizend personen. Binnen de provincie Noord-Holland bestaan er aanzienlijke verschillen in de groei van de beroepsbevolking tussen regio's. Zo is de netto toename van de beroepsbevolking tussen 2011 en 2015 het saldo van +36 duizend personen in groeiregio's, met name de stad Amsterdam (+29 duizend), en -17 duizend personen in krimpregio's, met name de Kop van Noord-Holland, Noord-Kennemerland en Waterland. Die krimp is niet noodzakelijk het gevolg van een lagere arbeidsparticipatie: door een relatief sterke ontgroening in deze regio's neemt het aandeel ouderen, met een gemiddeld lagere arbeidsparticipatie, de komende jaren toe.

Het aantal werkenden in de provincie Noord-Holland bedroeg in 2011 1,24 miljoen personen. Naar verwachting neemt het aantal werkenden in 2012 toe, maar als gevolg van de tweede conjuncturele dip in 2013 weer af. Daarna wordt een lichte stijging van het aantal werkenden tot 1,25 miljoen in 2020 verwacht. Daarmee wordt de daling in 2010 als gevolg van de recessie in 2009 vrijwel goedgemaakt. Verreweg de grootste groei speelt zich af in Amsterdam (+13 duizend werkenden tussen 2011 en 2015), de meeste andere regio's in de provincie Noord-Holland krijgen de komende jaren te maken met een dalend aantal werkenden.





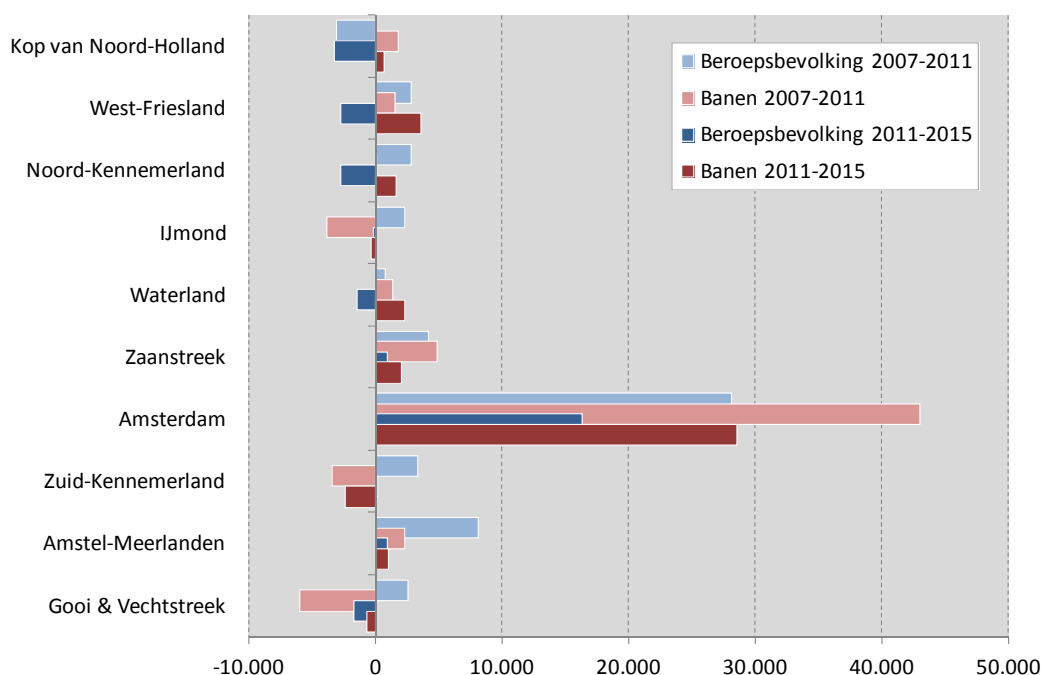
## 4 Knelpunten op de arbeidsmarkt

*Uit de confrontatie van ontwikkelingen in de vraag naar en het aanbod van arbeid volgt in welke mate de arbeidsmarkt krappere of ruimer wordt. Bij een ruimer wordende arbeidsmarkt hoort een hogere werkloosheid, in een krappere arbeidsmarkt blijven meer vacatures onvervuld.*

### 4.1 Arbeidsvraag versus arbeidsaanbod

Tussen 2007 en 2011 is de arbeidsmarkt van de provincie Noord-Holland ruimer geworden. Het aantal banen steeg minder snel dan de beschikbare beroepsbevolking (+42 duizend versus +49 duizend). Binnen de provincie bestaan echter grote verschillen. Zo zijn de lokale arbeidsmarkten in Noord- en Zuid-Kennemerland, IJmond, Amstel-Meerlanden en Gooi & Vechtstreek inderdaad ruimer geworden. Maar tegelijkertijd is er een verdere verkrapping opgetreden in Amsterdam, Zaanstreek, Waterland en de Kop van Noord-Holland. Daar blijft de groei van de beroepsbevolking achter bij de groei van het aantal banen. Figuur 4.1 confronteert de ontwikkeling van de beroepsbevolking met de ontwikkeling van het aantal banen per regio, als een combinatie van Figuur 2.10 en Figuur 3.6.

Figuur 4.1 Groei beroepsbevolking en aantal banen per regio, provincie Noord-Holland



Bron: Realisaties LISA en CBS Statline, bewerking en raming SEO Economisch Onderzoek

In Amsterdam zet de verkrapping van de arbeidsmarkt zich door richting 2015, maar ook in regio's als de Kop van Noord-Holland, West-Friesland, Noord-Kennemerland en Waterland

blijft de groei van de beroepsbevolking (verder) achter bij de groei van het aantal banen. In deze regio's krimpt de beroepsbevolking door vergrijzing en ontgroening, terwijl de bedrijvigheid (licht) toeneemt. In de praktijk betekent dit dat vacatures in deze regio's vaker onvervuld blijven en dat pendelstromen tussen regio's veranderen.

Per saldo groeit het aantal banen in de provincie Noord-Holland tot 2015 naar verwachting sneller dan het aantal werkenden. Weliswaar is er dit en volgend jaar nog sprake van een verruiming van de arbeidsmarkt als gevolg van een lage of zelfs negatieve banengroei, maar ligt de banengroei vanaf 2014 hoger dan de groei van het aantal werkenden. Die trend zet zich ook door na 2015, zo laat Tabel 4.1 zien. Hoewel de groei van het aantal banen lager ligt dan in het recente verleden, is de groei van de (werkende) beroepsbevolking nagenoeg nihil. Daardoor zal per saldo de arbeidsmarkt in Noord-Holland steeds krappere worden.

**Tabel 4.1 Ontwikkeling banen en werkenden, 2009-2020**

× 1000	Realisaties				Ramingen			
	banen		werkenden		banen		werkenden	
	2009	2009	2011	2011	2015	2015	2020	2020
Kop van Noord-Holland	72	78	70	73	71	70	74	67
West-Friesland	84	97	81	92	84	91	88	90
Noord-Kennemerland	113	123	109	124	111	120	117	119
IJmond	69	72	65	71	65	70	67	70
Waterland	51	72	52	70	54	68	57	66
Zaanstreek	69	80	71	77	73	77	77	78
Amsterdam	520	369	537	380	565	393	613	404
Zuid-Kennemerland	91	102	87	102	84	101	89	102
Amstel-Meerlanden	228	151	229	148	230	148	244	150
Gooi & Vechtstreek	113	106	107	106	106	104	113	103
<b>Provincie Noord-Holland</b>	<b>1.409</b>	<b>1.251</b>	<b>1.407</b>	<b>1.241</b>	<b>1.444</b>	<b>1.242</b>	<b>1.537</b>	<b>1.250</b>
Provincie Utrecht	676	576	673	571	684	568	717	582
Provincie Flevoland	173	182	177	179	199	182	242	188
<b>Nederland</b>	<b>8.094</b>	<b>7.469</b>	<b>8.065</b>	<b>7.392</b>	<b>8.231</b>	<b>7.309</b>	<b>8.738</b>	<b>7.559</b>

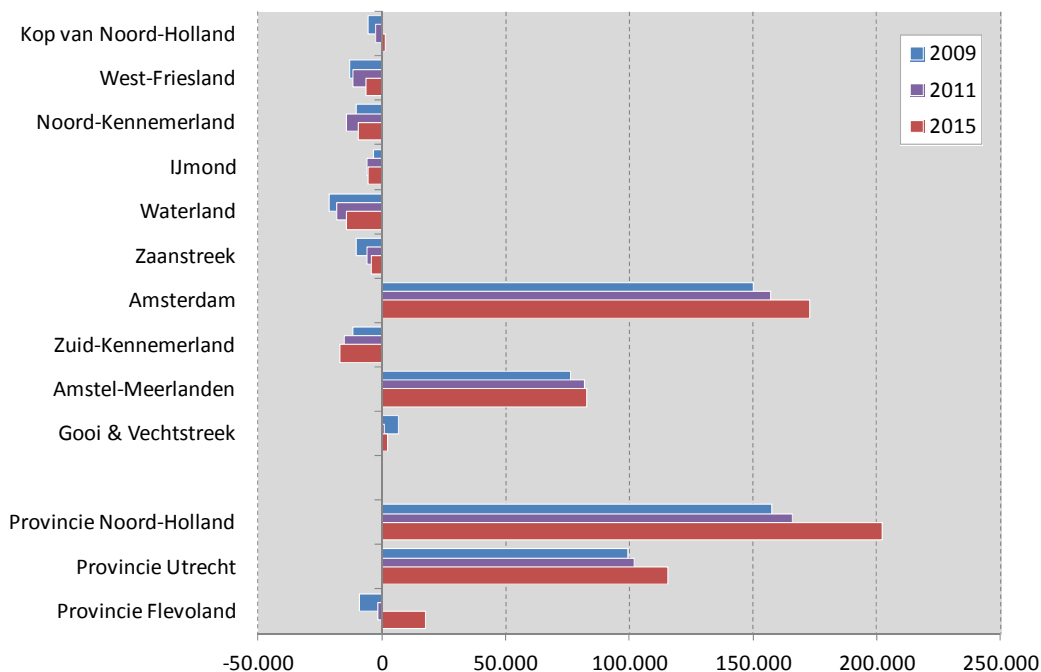
Bron: Realisaties LISA en CBS Statline, bewerking en raming SEO Economisch Onderzoek

Het verschil tussen het aantal banen en het aantal werkenden in Tabel 4.1 is het netto tekort of overschot aan werkenden.<sup>12</sup> Dat tekort of overschot wordt in de praktijk opgelost doordat mensen meerdere banen tegelijkertijd kunnen uitoefenen, bijvoorbeeld een eigen onderneming naast een *parttime* baan in loondienst, door pendel tussen regio's, of door het laten vervallen van openstaande vacatures. Er bestaan daarbij grote verschillen tussen regio's. In Amsterdam en Amstel-Meerlanden overtreft het aantal banen het aantal werkende ingezetenen ruimschoots, in Gooi & Vechtstreek in mindere mate. In de andere regio's is het precies andersom. Onder de

<sup>12</sup> Wel geldt dat het aantal banen alle mogelijke banen betreft, ongeacht het aantal uren dat ermee is gemoeid. Personen verschijnen echter pas als werkenden in de statistieken van het CBS als ze tenminste twaalf uur per week werken.

veronderstelling dat discrepanties tussen het aantal banen en het aantal werkenden woonachtig in een regio volledig wordt opgelost door pendelstromen, kan die discrepantie tussen de kolommen in Tabel 4.1 worden uitgedrukt in een pendelsaldo. Figuur 4.2 toont de ontwikkeling van zo'n fictief pendelsaldo voor de jaren 2009, 2011 en 2015. Die ontwikkeling laat zien dat er op provinciaal niveau tot 2015 sprake is van een aanzienlijke verkrapping van de arbeidsmarkt in Noord-Holland. Het (inkomende) pendelsaldo loopt op van 158 duizend in 2009 naar 202 duizend in 2015. Dat valt toe te schrijven aan een voortgaande groei van het aantal banen (+35 duizend) en een daling van het aantal werkenden (-9 duizend) als gevolg van een matige groei van de beroepsbevolking en een dalende arbeidsparticipatie als (vertraagd) effect van de economische crisis. Prognoses van het pendelsaldo na 2015 zijn achterwege gelaten, aangezien het een saldo betreft van twee aparte prognoses, die elk vanaf 2015 een toenemende mate van onzekerheid kennen.

**Figuur 4.2 Fictief pendelsaldo (verschil tussen banen en werkenden) per regio, 2009-2015**



Bron: Realisaties LISA en CBS Statline, bewerking en raming SEO Economisch Onderzoek

De groeiende discrepantie tussen het aantal banen en het aantal werkenden in Noord-Holland is het resultaat van een achterblijvende groei van de beroepsbevolking in alle afzonderlijke regio's, met uitzondering van Zuid-Kennemerland, dat zich steeds meer als woonregio ontwikkelt. Regio's waar de banengroei laag of negatief is zijn vaak ook regio's waar de beroepsbevolking krimpt, zoals de Kop van Noord-Holland, West-Friesland, Noord-Kennemerland, Waterland en Gooi & Vechtstreek.

Ook de provincie Utrecht en – zeer opmerkelijk – de provincie Flevoland gaan naar verwachting te maken krijgen met een toenemend inkomend pendelsaldo. In Flevoland is de bevolkingsgroei groter dan in andere provincies, maar nog altijd een stuk lager dan relatief grote banengroei.

Tussen 2007 en 2011 is het aantal banen in Flevoland toegenomen met 15 duizend, terwijl de beroepsbevolking met slechts 8 duizend personen is toegenomen. Daardoor is het fictieve pendelsaldo tot 2011 fors geslonken, maar er kwamen nog altijd meer werknemers uit Flevoland dan ernaar toe reisden. De bestaande trend zorgt er echter voor dat voor 2015 een per saldo inkomende pendel wordt verwacht. Net zoals Noord-Holland en Utrecht heeft Flevoland steeds meer behoefte aan werkenden van buiten de provincie. Dat betekent dat pendelstromen zullen toenemen. De regio's Amsterdam en Amstel-Meerlanden importeren werkenden primair uit het noorden van de provincie en uit de naburige provincies. Dat laatste zullen ze meer moeten gaan doen om vacatures te kunnen blijven vervullen, ondanks de grotere behoefte aan werkenden in die provincies zelf. Utrecht kent een sterke uitwisseling van werkenden met Noord-Holland, maar zal op zijn beurt weer meer werkenden van elders moeten halen, zoals uit Gelderland en Noord-Brabant.

Echter, tekorten aan arbeidskrachten kunnen ook andere mechanismen op de arbeidsmarkt in werking stellen. Wanneer door toenemende krapte op lokale arbeidsmarkten vacatures onvervuld blijven en de congestie verder toeneemt als gevolg van grotere pendelstromen, zal het voor een steeds groter deel van de (potentiële) beroepsbevolking aantrekkelijk worden om zich aan te bieden op de lokale arbeidsmarkt. Een toename van het fictieve pendelsaldo kan zich daarom gedeeltelijk vertalen in een toename van de arbeidsparticipatie, waardoor het aantal werkenden minder achterblijft bij het aantal banen, of via het loonmechanisme in een afname van de arbeidsvraag. Die dynamiek is echter niet goed te voorspellen.

## 4.2 Werkloosheid

Werkloosheid is het gevolg van een discrepantie tussen de vraag naar en het aanbod van arbeid. Een deel van de beroepsbevolking slaagt er niet om een geschikte baan te vinden. Er bestaan verschillende definities van het fenomeen werkloosheid. Het Centraal Bureau voor de Statistiek (CBS) gaat uit van het deel van de beroepsbevolking dat minder dan twaalf uur per week werkt, maar wel actief op zoek is naar een baan van meer dan twaalf uur per week. Het cijfer voor de werkloze beroepsbevolking wordt in deze aanpak berekend als een gemiddelde over het hele jaar.

UWV WERKbedrijf gaat uit van Niet-Werkende Werkzoekenden (NWW). Deze mensen werken niet of voor minder dan twaalf uur per week en hebben zich ingeschreven bij het WERKbedrijf als werkzoekende. Die inschrijving is een voorwaarde voor het ontvangen van een werkloosheids- of bijstandsuitkering. Het NWW-cijfer is een standcijfer, bijvoorbeeld per 1 juni.

In de regel ligt het aantal werklozen in termen van het CBS lager dan het aantal NWW'ers. In de praktijk hoeft een NWW'er niet actief op zoek te zijn naar werk, ook niet voor minder dan twaalf uur per week. Aan de andere kant hoeft iemand die actief op zoek is naar werk voor twaalf uur of meer per week zich niet noodzakelijk in te schrijven bij UWV WERKbedrijf, bijvoorbeeld als hij of zij afziet van een uitkering, of daar geen recht op heeft. Het aandeel werklozen volgens het CBS kan dus ook hoger liggen dan het aandeel NWW-ers.

## NWW (op basis van UWV WERKbedrijf)

Het aantal Niet-Werkende Werkzoekenden in Noord-Holland (Tabel 4.2) bedroeg in juni 2007 bijna 78 duizend. Als aandeel in de totale beroepsbevolking is dat 6,2 procent (Tabel 4.3). In juni 2010 was dat als gevolg van de economische recessie opgelopen tot ruim 82 duizend, ofwel 6,3 procent van de beroepsbevolking. Daarna heeft zich een daling ingezet tot onder de 67 duizend niet-werkende werkzoekenden in augustus 2012. Daarmee is nog 'slechts' 5,0 procent van de beroepsbevolking NWW-er.

**Tabel 4.2 Niet -Werkende Werkzoekenden (NWW-ers) in Noord-Holland, 2007-2012**

	juni 2007	juni 2008	juni 2009	juni 2010	juni 2011	juni 2012	aug. 2012
Kop van Noord-Holland	3.977	3.272	3.395	3.415	3.238	3.295	3.496
West-Friesland	3.953	2.791	3.151	3.441	3.177	3.767	4.099
Noord-Kennemerland	5.471	4.527	5.297	5.520	5.203	5.353	5.408
IJmond	3.400	2.802	3.085	3.346	3.177	3.270	3.394
Waterland	3.145	2.581	2.780	2.840	2.854	2.833	2.896
Zaanstreek	4.559	3.905	4.456	5.418	5.445	5.310	4.805
Amsterdam	37.604	39.012	42.716	41.410	31.297	27.386	24.888
Zuid-Kennemerland	5.071	4.767	4.902	4.857	4.606	4.774	4.993
Amstel-Meerlanden	5.497	4.330	5.639	6.368	6.315	6.032	6.237
Gooi & Vechtstreek	5.202	4.778	5.741	5.780	5.703	5.728	5.902
<b>Provincie Noord-Holland</b>	<b>77.879</b>	<b>72.765</b>	<b>81.162</b>	<b>82.395</b>	<b>71.015</b>	<b>67.748</b>	<b>66.118</b>

Bron: UWV WERKbedrijf ([www.werk.nl](http://www.werk.nl))

**Tabel 4.3 NWW-ers als percentage van de beroepsbevolking in Noord-Holland, 2007-2012**

	juni 2007	juni 2008	juni 2009	juni 2010	juni 2011	juni 2012	aug. 2012
Kop van Noord-Holland	5,0%	4,1%	4,2%	4,3%	4,3%	4,4%	4,6%
West-Friesland	4,1%	2,9%	3,2%	3,5%	3,3%	4,0%	4,3%
Noord-Kennemerland	4,4%	3,4%	4,1%	4,3%	4,0%	4,2%	4,3%
IJmond	4,7%	3,8%	4,1%	4,4%	4,2%	4,4%	4,6%
Waterland	4,4%	3,5%	3,7%	3,9%	3,9%	3,9%	4,0%
Zaanstreek	5,9%	4,8%	5,3%	6,7%	6,7%	6,5%	5,8%
Amsterdam	9,8%	9,9%	10,8%	10,2%	7,6%	6,5%	5,9%
Zuid-Kennemerland	5,0%	4,6%	4,6%	4,7%	4,4%	4,6%	4,8%
Amstel-Meerlanden	3,8%	2,8%	3,6%	4,2%	4,1%	3,9%	4,0%
Gooi & Vechtstreek	4,8%	4,3%	5,1%	5,2%	5,1%	5,2%	5,4%
<b>Provincie Noord-Holland</b>	<b>6,2%</b>	<b>5,6%</b>	<b>6,2%</b>	<b>6,3%</b>	<b>5,4%</b>	<b>5,2%</b>	<b>5,0%</b>

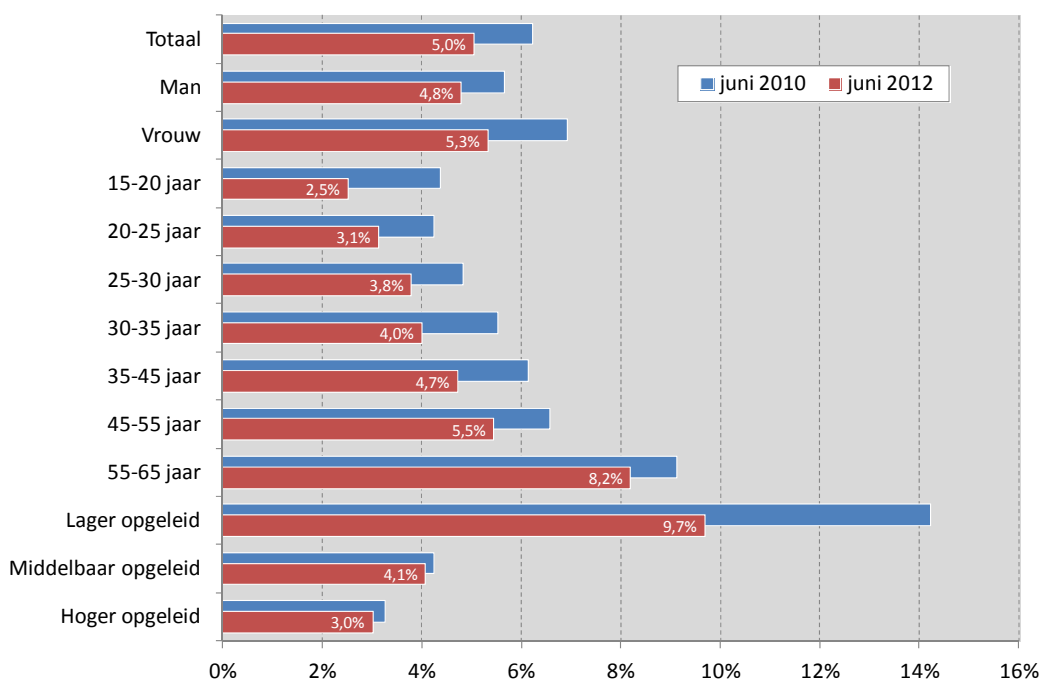
Bron: UWV WERKbedrijf ([www.werk.nl](http://www.werk.nl))

De ontwikkeling in het aantal NWW-ers lijkt in het licht van de voortdurende economische crisis opmerkelijk, maar kan worden verklaard uit verschillen in ontwikkelingen tussen de regio's binnen de provincie Noord-Holland. In vrijwel alle regio's is het aandeel NWW-ers als percentage van de beroepsbevolking tussen 2010 en 2012 gewoon gestegen. De uitzonderingen

daarop zijn Amsterdam, Zaanstreek en Amstel-Meerlanden. De omvang van deze regio's in termen van de beroepsbevolking is dermate, dat hiermee de stijging van het aantal NWW-ers in de andere regio's meer dan wordt gecompenseerd. Vooral de daling van het aantal NWW-ers in Amsterdam tussen 2009 en 2012 is spectaculair te noemen. In juni 2009 woonde nog de helft van alle NWW-ers in Amsterdam, in augustus 2012 is dat nog maar één op de drie.

Figuur 4.3 laat de afname van het aantal NWW-ers in de provincie Noord-Holland zien tussen juni 2010 en juni 2012. Die afname komt voornamelijk voor rekening van de stad Amsterdam. Onder alle bevolkingsgroepen is het aandeel NWW-ers gedaald, maar relatief het sterkst onder vrouwen, jongeren en lager opgeleiden. Deze groepen trekken zich als eerste terug van de arbeidsmarkt als daar de kans op werk afneemt (*discouraged worker effect*). Het percentage NWW-ers geeft daarom in tijden van economische tegenwind niet zozeer een indicatie van de discrepantie tussen arbeidsaanbod en arbeidsvraag, maar eerder van de mogelijkheden die werkzoekenden zien op de arbeidsmarkt. Voor een betere indicatie van de discrepantie tussen arbeidsvraag en arbeidsaanbod kan beter worden gekeken naar het werkloosheidspercentage volgens het CBS.

**Figuur 4.3** NWW-ers als percentage van de beroepsbevolking, provincie Noord-Holland



Bron: UWV WERKbedrijf en CBS Statline, bewerking SEO Economisch Onderzoek

### Werkloze beroepsbevolking (op basis van CBS)

In de benadering van het CBS bedraagt de werkloosheid het verschil tussen het aantal leden van de beroepsbevolking en het aantal werkende leden van de beroepsbevolking, ongeacht de vraag of men zich bij UWV WERKbedrijf als werkzoekende heeft ingeschreven. Onder deze definitie was in 2009 4,7 procent van de beroepsbevolking in Noord-Holland werkloos (Tabel 4.5), ofwel 62 duizend individuen (Tabel 4.4). Het landelijk werkloosheidspercentage bedroeg in 2009 4,8

procent en betrof 377 duizend individuen. In 2011 was het werkloosheidspercentage in Noord-Holland opgelopen tot 5,3 procent (landelijk 5,4 procent).

Tabel 4.4 Werkloze beroepsbevolking, 2009-2013

	Realisaties		Ramingen		
	2009	2010	2011	2012	2013
Kop van Noord-Holland	2.600	3.600	3.100	3.400	3.700
West-Friesland	3.300	4.500	3.900	4.300	4.700
Noord-Kennemerland	6.000	6.200	4.900	5.600	6.100
IJmond	2.500	3.800	4.200	4.500	4.800
Waterland	2.400	2.900	2.600	3.100	3.400
Zaanstreek	3.900	3.800	5.000	5.500	5.900
Amsterdam	25.800	27.000	31.600	34.000	36.500
Zuid-Kennemerland	4.800	4.800	3.400	4.100	4.500
Amstel-Meerlanden	5.200	6.800	6.100	7.000	7.800
Gooi & Vechtstreek	5.600	4.600	5.200	5.700	6.200
<b>Provincie Noord-Holland</b>	<b>62.000</b>	<b>68.000</b>	<b>70.000</b>	<b>77.000</b>	<b>84.000</b>
Provincie Utrecht	25.000	28.000	28.000	34.000	39.000
Provincie Flevoland	10.000	12.000	12.000	14.000	15.000
<b>Nederland</b>	<b>377.000</b>	<b>426.000</b>	<b>419.000</b>	<b>487.000</b>	<b>528.000</b>

Bron: CBS Statline, bewerking en raming SEO Economisch Onderzoek

Tabel 4.5 Werkloosheid, 2009-2013

	Realisaties		Ramingen		
	2009	2010	2011	2012	2013
Kop van Noord-Holland	3,3%	4,5%	4,0%	4,5%	4,9%
West-Friesland	3,3%	4,6%	4,1%	4,5%	4,9%
Noord-Kennemerland	4,6%	4,9%	3,8%	4,4%	4,8%
IJmond	3,4%	4,9%	5,5%	6,0%	6,4%
Waterland	3,2%	4,0%	3,6%	4,2%	4,7%
Zaanstreek	4,7%	4,6%	6,2%	6,6%	7,1%
Amsterdam	6,5%	6,7%	7,7%	8,1%	8,7%
Zuid-Kennemerland	4,5%	4,6%	3,2%	3,9%	4,3%
Amstel-Meerlanden	3,3%	4,5%	4,0%	4,6%	5,0%
Gooi & Vechtstreek	5,0%	4,1%	4,7%	5,1%	5,6%
<b>Provincie Noord-Holland</b>	<b>4,7%</b>	<b>5,2%</b>	<b>5,3%</b>	<b>5,8%</b>	<b>6,3%</b>
Provincie Utrecht	4,2%	4,7%	4,7%	5,7%	6,4%
Provincie Flevoland	5,2%	6,3%	6,3%	7,4%	8,0%
<b>Nederland</b>	<b>4,8%</b>	<b>5,4%</b>	<b>5,4%</b>	<b>6,2%</b>	<b>6,8%</b>

Bron: CBS Statline, bewerking en raming SEO Economisch Onderzoek

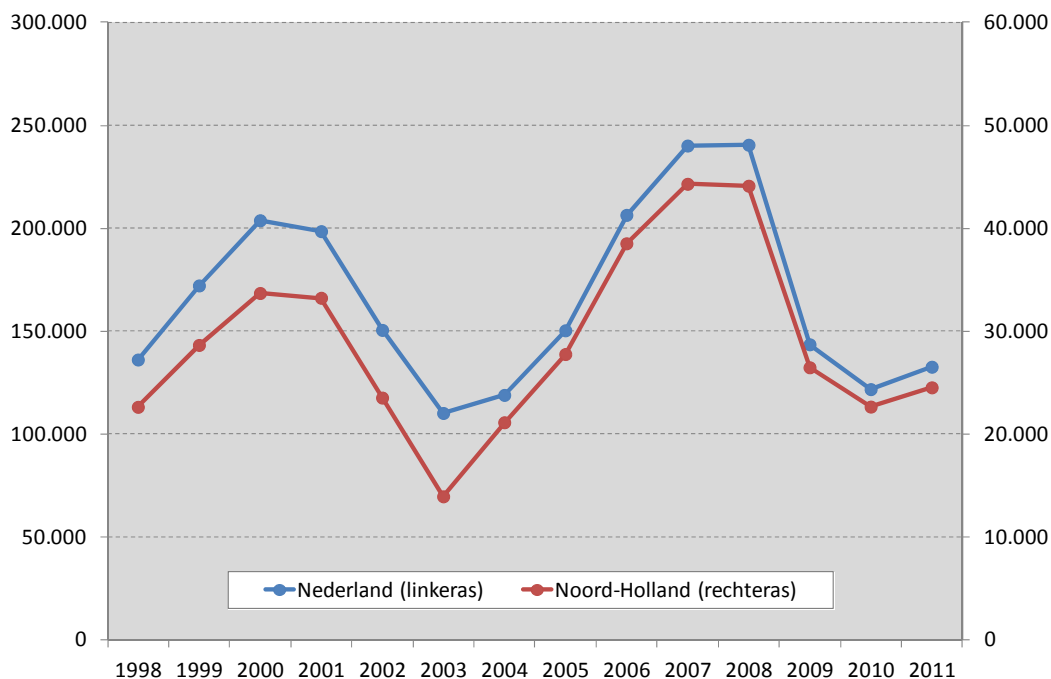
Naar verwachting zal het werkloosheidspercentage de komende jaren verder toenemen. In Noord-Holland komt die in 2013 naar verwachting uit op 6,3 procent (84 duizend werklozen), hetgeen minder ongunstig is dan de 6,8 procent landelijk (528 duizend werklozen). Dat voordeel heeft vooral te maken met de lagere conjunctuurgevoeligheid van de economie van Noord-Holland in het algemeen en de relatief sterke economie van Amsterdam in het bijzonder.

De komende jaren krijgen alle regio's in Noord-Holland te maken met een stijgende werkloosheid. In absolute en relatieve termen telt Amsterdam de meeste werklozen. In relatieve termen is de werkloosheid na Amsterdam het grootst in de Zaanstreek en IJmond.

### 4.3 Vacatures

Als de arbeidsmarkt krappere wordt, blijven er meer vacatures langer onvervuld. Het aantal openstaande vacatures is daarom een goede indicator voor de mate waarin het arbeidsaanbod aansluit op de arbeidsvraag, niet alleen in aantallen, maar ook kwalitatief (kennis en vaardigheden). Figuur 4.4 toont de ontwikkeling van het totaal aantal openstaande vacatures tussen 1998 en 2011. Daarin is een sterke conjunctuurcyclus te herkennen, maar daarnaast ook een opwaartse trend. De conjuncturele hoogtijdagen van rond de eeuwwisseling en vlak voor de kredietcrisis zijn duidelijk waarneembaar, net zoals het leeglopen van de internetbubbel in 2002 en de gevolgen van de kredietcrisis in 2009.

Figuur 4.4 Aantal openstaande vacatures in Nederland en Noord-Holland



Bron: CBS Statline en UWV WERKbedrijf, bewerking SEO Economisch Onderzoek

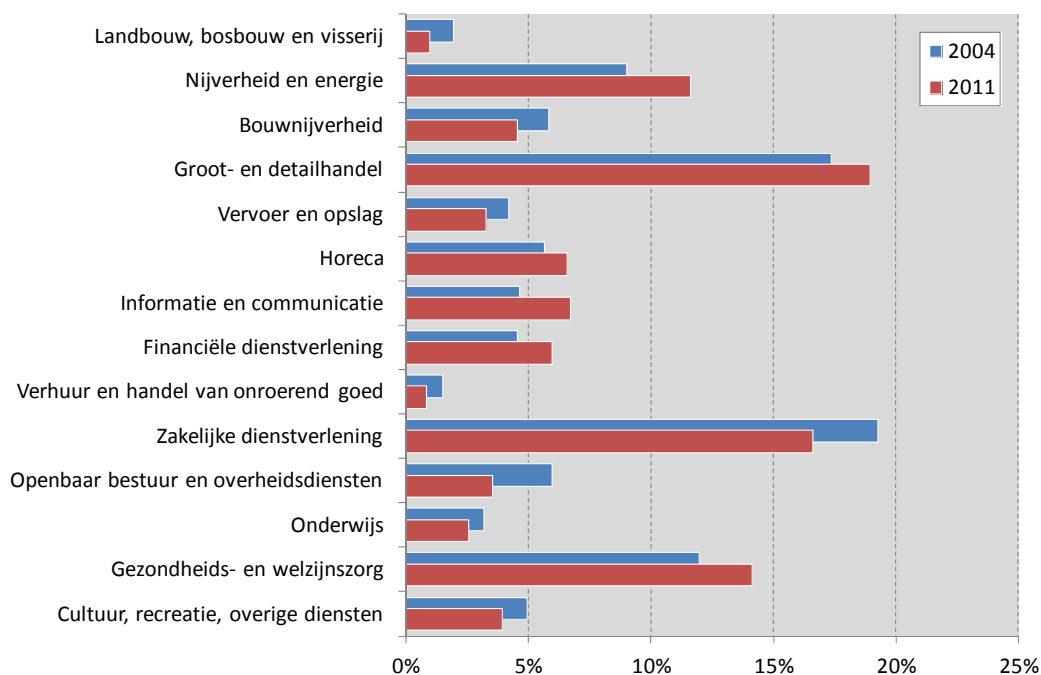
Opvallend is dat hoewel de productiedaling in 2009 sterker was dan in 2003, het aantal openstaande vacatures in 2009 hoger ligt dan in 2003. Dit is toe te schrijven aan een lange termijn



trend, die zorgt dat het aantal openstaande vacatures in de loop van de tijd groeit. Die ontwikkeling kan (naast de groei van het aantal banen) worden toegeschreven aan de gevolgen van een vergrijzende beroepsbevolking, waardoor vacatures moeilijker worden vervuld, en aan de verhoudingsgewijs toenemende vraag naar hoger opgeleiden die onvoldoende wordt gematched met een toename van het gemiddelde opleidingsniveau.

In welke sectoren staan verhoudingsgewijs de meeste vacatures open? Figuur 4.5 toont de verhouding tussen het aantal openstaande vacatures en het aantal banen per sector in 2011, en vergelijkt dat met hetzelfde aandeel in 2004. Beide jaren liggen vlak na een periode van laagconjunctuur. Sectoren waar het aandeel openstaande vacatures zijn toegenomen zijn de sectoren industrie, groot- en detailhandel, horeca, informatie en communicatie, financiële dienstverlening en de zorg. Van de gezondheid- en welzijnzorg is bekend dat de werkgelegenheid gestaag groeit, waardoor er veel vacatures ontstaan (uitbreidingsvraag). Van de industrie is juist bekend dat de werkgelegenheid gestaag daalt. Vergrijzing en technologische ontwikkeling zorgen daar echter ook voor veel vacatures, vooral naar technisch opgeleiden (vervangingsvraag). Andersom is de daling in het aandeel openstaande vacatures in de agrarische sector en de bouw een duidelijk gevolg van de dalende werkgelegenheid, terwijl de daling van het aantal vacatures in de zakelijke dienstverlening vooral kan worden toegeschreven aan een verhoging van het arbeidsaanbod (inclusief zelfstandigen zonder personeel).

**Figuur 4.3** Aandeel vacatures per bedrijfstak, Nederland, 2004 en 2011



Bron: CBS Statline en UWV WERKbedrijf, bewerking SEO Economisch Onderzoek

## 4.4 Conclusie

De werkloosheid in Noord-Holland is sinds 2009 opgelopen van 4,7 procent tot 5,3 procent in 2011 (70 duizend werklozen). Dat is in lijn met de groei van het landelijke werkloosheidspercentage (4,8 naar 5,4 procent). Naar verwachting zal het werkloosheidspercentage de komende jaren verder toenemen. In Noord-Holland komt die in 2013 naar verwachting uit op 6,3 procent (84 duizend werklozen). Zonder uitzondering krijgen alle regio's in Noord-Holland te maken met een stijgende werkloosheid. In absolute en relatieve termen telt Amsterdam de meeste werklozen. In relatieve termen is de werkloosheid na Amsterdam het grootst in de Zaanstreek en IJmond.

Per saldo groeit het aantal banen in de provincie Noord-Holland naar verwachting sneller dan het aantal werkenden. Weliswaar is er dit en volgend jaar nog sprake van een verruiming van de arbeidsmarkt als gevolg van een lage of zelfs negatieve banengroei, maar ligt de banengroei vanaf 2014 hoger dan de groei van het aantal werkenden. Die trend zet zich ook door na 2015. Hoewel de groei van het aantal banen lager ligt dan in het recente verleden, is de groei van de (werkende) beroepsbevolking nagenoeg nihil. Daardoor zal per saldo de arbeidsmarkt in Noord-Holland op middellange termijn krappere worden. Dat geldt niet alleen voor Amsterdam, waar sprake is van een relatief grote banengroei. Ook in regio's als de Kop van Noord-Holland, West-Friesland, Noord-Kennemerland en Waterland blijft de groei van de beroepsbevolking (verder) achter bij de groei van het aantal banen. In deze regio's krimpt de beroepsbevolking door vergrijzing en ontgroening, terwijl de bedrijvigheid (licht) toeneemt. In de praktijk betekent dit dat vacatures vaker onvervuld blijven en dat pendelstromen tussen regio's zullen veranderen.

## Bijlage A Begrippenlijst

Arbeidsaanbod	Alle personen (werkend of werkloos) die zich daadwerkelijk aanbieden op de arbeidsmarkt.
Arbeidsplaats	De plaats die in verband met het verrichten van arbeid wordt gebruikt. Een arbeidsplaats kan bezet of onbezet zijn.
Arbeidsproductiviteit	De productie van een werkende per tijdseenheid. Macro-economisch is de arbeidsproductiviteit gedefinieerd als het totale inkomen dat in het productieproces ontstaat (inclusief winst, belastingen en sociale verzekeringspremies) gedeeld door het totale arbeidsvolume.
Arbeidsvraag	Banen van <i>werknemers</i> en <i>zelfstandigen</i> (bezette arbeidsplaatsen) plus <i>vacatures</i> (onbezette arbeidsplaatsen)
Banen van werknemers	Bezette <i>arbeidsplaatsen</i> door <i>werknemers</i> . Mensen kunnen tegelijkertijd een baan hebben bij meerdere werkgevers. Alle banen tellen mee, ongeacht de arbeidsduur.
Banen van zelfstandigen	Bezette <i>arbeidsplaatsen</i> door <i>zelfstandigen</i> .
Beroepsbevolking	Alle personen tussen 15 en 64 jaar, die <ul style="list-style-type: none"> <li>• tenminste twaalf uur per week werken (als werknemer, zelfstandige of meewerkend gezinslid);</li> <li>• werk hebben aanvaard waardoor ze tenminste twaalf uur per week gaan werken;</li> <li>• verklaren ten minste twaalf uur per week te willen werken, daarvoor beschikbaar zijn, en activiteiten ontplooiën om werk voor ten minste twaalf uur per week te vinden (inschrijving bij UWV WERKbedrijf is daarbij niet relevant).</li> </ul>
Bruto arbeidsparticipatie	De <i>beroepsbevolking</i> in procenten van de <i>potentiële beroepsbevolking</i> .
Bruto Binnenlands Product (BBP)	De <i>toegevoegde waarde</i> van alle goederen en diensten die in het binnenland zijn geproduceerd.
Netto arbeidsparticipatie	De <i>werkzame beroepsbevolking</i> in procenten van de <i>potentiële beroepsbevolking</i> .
Niet-Werkende Werkzoekende (NWW'er)	Bij de vestiging van UWV WERKbedrijf in het eigen woongebied ingeschreven werkzoekende, zonder werk of minder dan twaalf uur per week werkend.
Potentiële beroepsbevolking	De bevolking van 15 tot en met 64 jaar, ook wel het arbeidspotentieel genoemd.
Productie	Het voortbrengen van goederen en diensten onder beheer en verantwoordelijkheid van een institutionele eenheid die arbeid,

	kapitaal en/of goederen en diensten als input gebruikt.
Productiewaarde	De waarde van alle voor de verkoop bestemde goederen (ook de nog niet verkochte) en de ontvangsten voor bewezen diensten, alsmede de waarde van producten met een marktequivalent die voor eigen gebruik zijn geproduceerd. De productiewaarde is gewaardeerd tegen basisprijzen, oftewel het bedrag dat een producent daadwerkelijk overhoudt. Dit is de verkoopprijs van een goed of dienst exclusief de handels- en vervoersmarge en exclusief productgebonden belastingen en subsidies.
Startkwalificatie	Kwalificatie voor de arbeidsmarkt, behaald met het succesvol afronden van HAVO of VWO, of met het behalen van een diploma van een MBO-opleiding op minimaal niveau 2.
Toegevoegde waarde	Het verschil tussen de <i>productiewaarde</i> en de waarde van het intermediair verbruik (exclusief aftrekbare btw).
Vacature	Een onbezette <i>arbeidsplaats</i> . Het CBS definieert een vacature als een arbeidsplaats waarvoor, binnen of buiten de eigen organisatie, personeel wordt gezocht dat onmiddellijk of zo spoedig mogelijk kan worden geplaatst. Net als een arbeidsplaats kan ook een vacature een deeltijdfunctie betreffen.
Werkgelegenheid	Het totaal van banen van <i>werknemers</i> en <i>zelfstandigen</i> , en openstaande <i>vacatures</i> .
Werkloze beroepsbevolking	Alle personen zonder werk (of met werk van minder dan twaalf uur per week) die minstens twaalf uur per week willen werken, daarvoor direct beschikbaar zijn en bovendien actief zoeken naar werk (ongeacht of men bij het UWV WERKbedrijf staat ingeschreven).
Werknemer	Iemand die arbeid in dienstverband verricht. Directeuren-groootaandeelhouders (DGA's) die op de loonlijst van hun eigen bedrijf staan, zijn ook werknemers.
Werkzame beroepsbevolking	Alle personen ( <i>werknemers</i> , <i>zelfstandigen</i> en meewerkende gezinsleden) die ten minste twaalf uur per week werken. Personen die minder dan twaalf uur per week werken, behoren niet tot de werkzame beroepsbevolking. Als leeftijdscriterium geldt 15 tot en met 64 jaar.
Zelfstandigen	Personen die een inkomen verdienen door arbeid te verrichten in het bedrijf of het beroep dat zij zelfstandig uitoefenen. Hiertoe worden ook de meewerkende gezinsleden gerekend, tenzij die uitdrukkelijk een arbeidsovereenkomst zijn aangegaan.



