

Amsterdam, oktober 2014
In opdracht van de Raad voor de Rechtspraak

Evaluatie van het model 'In de schaduw van de rechter'

Carl Koopmans
Matthijs Gerritsen



seo economisch onderzoek

“De wetenschap dat het goed is”

SEO Economisch Onderzoek doet onafhankelijk toegepast onderzoek in opdracht van overheid en bedrijfsleven. Ons onderzoek helpt onze opdrachtgevers bij het nemen van beslissingen. SEO Economisch Onderzoek is gelieerd aan de Universiteit van Amsterdam. Dat geeft ons zicht op de nieuwste wetenschappelijke methoden. We hebben geen winst-oogmerk en investeren continu in het intellectueel kapitaal van de medewerkers via promotietrajecten, het uitbrengen van wetenschappelijke publicaties, kennisnetwerken en congresbezoek.

SEO-rapport nr. 2014-53

ISBN: 978-90-6733-764-9

Copyright © 2014 SEO Amsterdam. Alle rechten voorbehouden. Het is geoorloofd gegevens uit dit rapport te gebruiken in artikelen en dergelijke, mits daarbij de bron duidelijk en nauwkeurig wordt vermeld.

Samenvatting

Het model 'In de schaduw van de rechter' is work-in-progress: het heeft sterke punten maar er zijn ook belangrijke verbeteringen nodig. Het is nog niet geschikt om de omvang van welvaartseffecten van beleid in te schatten, maar wel om indicaties te berekenen van de orde van grootte van effecten op het aantal rechtszaken. Het verdient aanbeveling om het model verder te ontwikkelen.

De Raad voor de Rechtspraak heeft SEO Economisch Onderzoek gevraagd om een evaluatie uit te voeren van het model 'In de schaduw van de rechter'. Dit model is bij de Raad ontwikkeld om de invloed van verschillende factoren op het aantal rechtszaken en transacties te bepalen. Daarbij gaat het om sterke en zwakke punten van het model; de vraag of met het model uitspraken kunnen worden gedaan over effecten van beleid; en om mogelijkheden om het model verder te ontwikkelen. De evaluatie is gebaseerd op bestudering van het model en op antwoorden van de opsteller van het model op vragen van SEO. Ook is input van anderen gebruikt, waaronder prof. Dari-Matiacci. Hij heeft alleen geadviseerd en is niet verantwoordelijk voor de evaluatie.

Het model heeft diverse sterke punten. Het voegt aan de vele bestaande perspectieven op rechtspraak een kwantitatief-economisch perspectief toe. Het model gaat uit van micro-economische beslissingen van (potentiële) eisers en gedaagden bij handelszaken en de invloed van beleidsvariabelen daarop. Naast een basisvariant is een groot aantal gevoeligheidsanalyses doorgerekend. Daarmee wordt voor een groot aantal keuzes binnen het model duidelijk wat de impact is op de modeluitkomsten.

De bepaling van welvaartseffecten verdient meer aandacht. Deze zou niet moeten uitgaan van de waarde van wege gevallen transacties maar van veranderingen van het consumentensurplus. Ook zou het model onderscheid moeten maken tussen veranderingen van activiteiten waarvoor productiefactoren worden ingezet en veranderingen van betalingen zoals bijvoorbeeld griffierechten. Om de welvaartseffecten in kaart te kunnen brengen is informatie nodig over de gevoeligheid van het aantal transacties voor de prijs van rechtspraak.

In het model wordt een strikte scheiding verondersteld tussen twee categorieën transacties. De eerste groep transacties komt slechts tot stand omdat de mogelijkheid bestaat om naar de rechter te stappen (potentiele rechtszaken). De tweede groep transacties vindt plaats op basis van vertrouwen of omdat er voor geschilbeslechting andere mechanismen beschikbaar zijn dan rechtspraak. In de praktijk spelen deze motivaties bij transacties tegelijk een rol en kunnen ook andere motivaties van invloed zijn, zoals het opbouwen en onderhouden van lange termijnrelaties. Ook ontbreken cijfermatige gegevens om het aantal transacties te ijken dat is gebaseerd op de mogelijkheid om naar de rechter te stappen. Het financiële belang van transacties die 'in de schaduw van de rechter' plaatsvinden kan daarom bij de empirische toepassing van het model beter achterwege blijven.

Het model kan op diverse punten worden verrijkt. Verliesaversie kan worden opgenomen in de basisvariant en de kosten van tijd van eiser en gedaagde kunnen worden toegevoegd. Het is nuttig om nader te onderzoeken welke gronden er kunnen zijn om een transactie aan te gaan en hoe belangrijk deze gronden zijn. Verder verdient het aanbeveling om de vergelijkingen van het model

algebraïsch uit te schrijven waar mogelijk wiskundig op te lossen. Dit biedt meer inzicht in het model. De ijking van het model kan worden verbeterd door niet één jaar maar meerdere jaren te gebruiken.

De belangrijkste conclusie van de evaluatie is dat het model *work-in-progress* is. Het maakt belangrijke samenhangen zichtbaar. Waar het gaat om beleidsveranderingen zoals verhoging of verlaging van griffierechten, is het model nog niet geschikt om de omvang van welvaartseffecten in te schatten, maar wel om indicaties te berekenen van de orde van grootte van effecten op het aantal rechtszaken. Het verdient aanbeveling om het model verder te ontwikkelen.

Inhoudsopgave

Samenvatting	i
1 Onderzoeksvragen	1
2 Aanpak	3
3 Resultaten	5
3.1 Sterke en zwakke punten.....	5
3.2 Uitspraken over beleid.....	13
3.3 Verdere ontwikkeling van het model.....	14
4 Conclusies	17
Literatuur	19
Bijlage A Begeleidingscommissie	21
Bijlage B Oordeel van Prof. Dari-Matiacci	23
Bijlage C Vragenlijst	29

1 Onderzoeksvragen

De Raad voor de Rechtspraak heeft gevraagd om een evaluatie van een bij de Raad ontwikkeld model van rechtszaken. Daarbij gaat het om sterke en zwakke punten, de vraag of met het model uitspraken kunnen worden gedaan over effecten van beleid en om mogelijkheden om het model verder te ontwikkelen.

De Raad voor de Rechtspraak (hierna: de Raad) heeft een model (hierna: het model) ontwikkeld waarin het gedrag van eisers en gedaagden wordt beschreven in termen van individuele kosten- en batenafwegingen (Van Tulder, 2014). Op basis van individuele keuzes kunnen met het model maatschappelijke kosten en baten worden berekend. Simulaties met het model geven een indruk van de effecten van prijsveranderingen of wijzigingen in de inrichting van procedures.

De Raad ziet het model als *work-in-progress* en wil het verder ontwikkelen. Daarbij bestaat behoefte aan een evaluatie van het huidige model door een externe partij. De Raad stelt daarbij drie onderzoeksvragen centraal:

1. Wat is de potentie van dit soort modellen en wat zijn meer specifiek de sterke en zwakke punten in de uitwerking van het hier ontwikkelde simulatiemodel?
2. In hoeverre is het verantwoord met het huidige simulatiemodel uitspraken te doen over de effecten op de instroom van handelszaken van de in het model opgenomen financiële variabelen in het algemeen en de hoogte van griffierechten in het bijzonder? In hoeverre geldt dit voor andere in het model opgenomen grootheden, zoals de waarde van maatschappelijke transacties en contractbreuken/schades?
3. In welke richting is verdere ontwikkeling van het simulatiemodel het meest vruchtbaar?

De auteurs van deze evaluatie achten het nuttig om rechtspraak vanuit verschillende perspectieven te bezien, waaronder een economisch perspectief. Daarbij zijn niet alleen de kosten van rechtspraak van belang, maar ook de financieel-economische gevolgen voor eisers en gedaagden. Tegen deze achtergrond is het goed dat economische modellen van rechtspraak worden ontwikkeld. Tegelijk is het van groot belang dat zulke modellen van hoge kwaliteit zijn en dat ze (daardoor) bruikbaar zijn als een van de inputs voor besluitvorming.

In Hoofdstuk 2 wordt beschreven hoe de evaluatie is aangepakt en welke stappen daarbij zijn gezet. Hoofdstuk 3 gaat afzonderlijk in op de drie onderzoeksvragen. Hoofdstuk 4, ten slotte, bevat puntsgewijs de belangrijkste conclusies van de evaluatie.

2 Aanpak

De evaluatie is niet alleen gebaseerd op bestudering van het model en relevante literatuur door SEO Economisch Onderzoek maar ook op input van anderen, in het bijzonder prof. Dari-Matiacci (UvA). Als basis voor de evaluatie hebben we een vragenlijst opgesteld en besproken met de opsteller van het model.

De evaluatie is stapsgewijs uitgevoerd. Allereerst is het model grondig bestudeerd. Daarbij is het onderzoeksrapport kritisch gelezen en is commentaar beschouwd dat door de referenten dr. Ben van Velthoven (Universiteit Leiden) en dr. Peter Geurts (Universiteit Twente) geleverd is bij de bijeenkomst 'Achtergronden van de grote daling van het aantal handelszaken in de laatste jaren', waarvan een verslag beschikbaar is gesteld door de Raad voor de Rechtspraak. Over deze bijeenkomst zullen de Raad en het Wetenschappelijk Onderzoek- en Documentatiecentrum van het Ministerie van Justitie (WODC) naar verwachting gezamenlijk een publicatie uitbrengen. Ook zijn uitlatingen in het publieke domein over het model verzameld zoals Barendrecht (2014).

Vervolgens is kennis genomen van inputs van verschillende betrokkenen. In deze fase heeft een startbijeenkomst plaatsgevonden met de begeleidingscommissie (samenstelling: zie bijlage A). De leden van de commissie hebben nuttige suggesties gedaan en aandachtspunten meegegeven. Als onderdeel van de evaluatie heeft prof. Giuseppe Dari-Matiacci van de Universiteit van Amsterdam een schriftelijk commentaar bij het model opgesteld (zie Bijlage B). Hij heeft ons hiermee alleen geadviseerd en is niet verantwoordelijk voor de evaluatie door SEO. Ben van Velthoven is telefonisch geïnterviewd om een scherper beeld te krijgen van zijn opmerkingen bij het model.

Daarna is een vragenlijst opgesteld, opgenomen in Bijlage C. Deze lijst is besproken met de opsteller van het model, Frank van Tulder. Ook heeft hij schriftelijke antwoorden geformuleerd; deze zijn ook opgenomen in Bijlage C. En hij heeft een concept reactie verstrekt op de commentaren van Velthoven en Geurts bij de genoemde bijeenkomst. De vragenlijst bevat vragen en opmerkingen bij het model. Het doel van de vragenlijst is tweeledig. Enerzijds krijgt degene die het model het beste kent, op deze manier de gelegenheid om bepaalde keuzes in of aspecten van het model nader toe te lichten aan de onderzoekers. Anderzijds krijgen de onderzoekers de gelegenheid na te gaan of zij het model goed begrijpen. Deze stap draagt bij aan een constructief proces en is zeer nuttig bij het uitvoeren van evaluaties.

Tot slot is een concept rapport geschreven dat wordt besproken met de begeleidingscommissie. Daarna wordt deze bespreking meegenomen in de tekst, waarna het rapport definitief wordt.

3 Resultaten

Sterke punten van het model zijn de kwantitatieve economische invalsboek en de micro-economische onderbouwing, maar er zijn ook verbeteringen nodig, onder meer bij de bepaling van welvaartseffecten en bij het financiële belang van transacties die 'in de schaduw van de rechter' plaatsvinden. Het model maakt belangrijke samenhangen zichtbaar en geeft de richting van te verwachten effecten van beleidsveranderingen aan, maar is nog niet geschikt om de omvang van effecten in te schatten.

3.1 Sterke en zwakke punten

3.1.1 Stevige basis

Economisch perspectief

Een sterk punt van de studie 'In de schaduw van de rechter' is dat het aan de vele bestaande perspectieven op rechtspraak een kwantitatief-economisch perspectief toevoegt. Rechtspraak wordt regelmatig getoetst op juridische gronden, in belangrijke mate binnen de rechtspraak zelf door de mogelijkheid van hoger beroep¹. Veel mensen hebben een moreel oordeel over rechterlijke uitspraken en/of over de kwaliteit van de rechtspraak. De maatschappelijke effecten van rechtspraak en de toegang tot de rechtspraak zijn onderwerp van discussie bij wetenschappers, bij burgers en in de media. Een blik op de rechtspraak vanuit een perspectief van kosten en baten voor de betrokken partijen en voor de maatschappij vormt een nuttige verbreding van deze discussies.

Micro-economische onderbouwing

Een ander sterk punt is dat de berekeningen ten aanzien van het totaal aantal handelszaken en de invloed van beleidsvariabelen daarop, worden opgebouwd vanuit het microperspectief van beslissingen van eisers en gedaagden. Economen streven sinds enkele decennia naar een expliciete onderbouwing van macro-economische modellen met gedrag op microniveau (Rodrigo, 2012). Het model 'In de schaduw van de rechter' sluit daarbij aan.

Gevoeligheidsanalyses

Nog een sterk punt van het model is dat naast een basisvariant een groot aantal gevoeligheidsanalyses is doorgerekend (Van Tulder, 2014, hoofdstuk 6). Daarmee wordt voor een groot aantal keuzes binnen het model duidelijk wat de impact is op de modeluitkomsten. Hoewel de commentaren hieronder mogelijk nog kunnen leiden tot enkele extra varianten, is het totaalbeeld van de uitgevoerde gevoeligheidsanalyses positief.

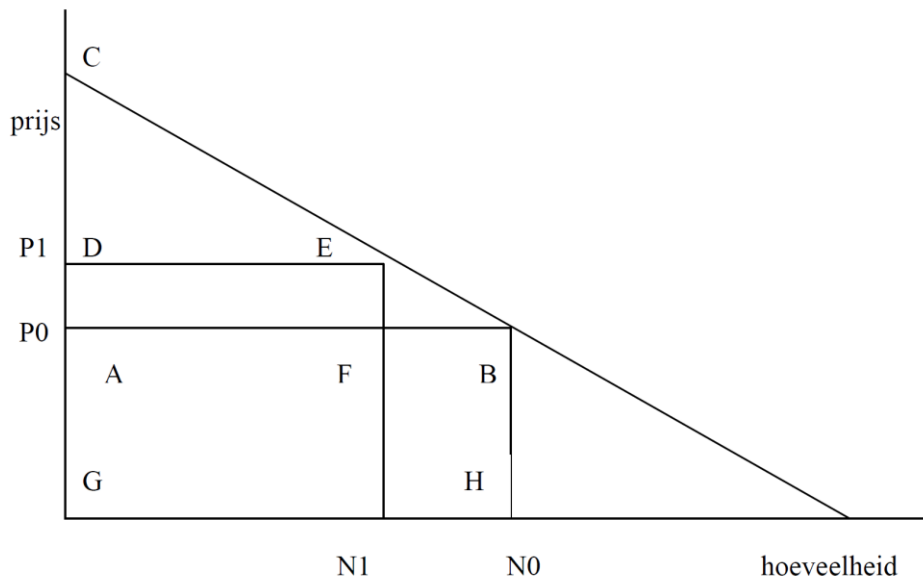
3.1.2 Maatschappelijke welvaartseffecten

De analyse van maatschappelijke welvaartseffecten in het model (Van Tulder, 2014) geeft aan dat het welvaartsverlies dat voortkomt uit contractbreuken en schades bestaat uit een verandering van het consumentensurplus. In Figuur 3.1 hieronder, overgenomen uit Van Tulder (2014), gaat het

¹ Zie bijvoorbeeld Jessayan (2014).

om de vierhoek ABED of de driehoek FBE². Het model gebruikt voor het maatschappelijk welvaartseffect echter de totale waarde van weggevallen (of toegevoegde) transacties, rechthoek FBH (zie ook de opmerking hierover van prof. Dari-Matiacci in Bijlage B; en een vraag van SEO met antwoord van Van Tulder in Bijlage C). Van Tulder (2014) duidt deze aan als “mogelijke onzuiver”. Hierbij merken we op dat het in het model berekende welvaartseffect FBH alleen onder toevallige omstandigheden gelijk is aan het ‘echte’ welvaartseffect ABED of FBE.

Figuur 3.1 De welvaartseffecten in het model bestaan uit vierhoeken in een vraag-aanbodfiguur



Bron: Van Tulder (2014)

Het onbekend zijn van de prijsgevoeligheid lijkt geen onderbouwing voor deze aanpak te bieden. Als reden om de waarde van de weggevallen transacties te gebruiken stelt Van Tulder (2014) “Een concreet alternatief ligt echter niet voor de hand”. Uit antwoorden op vragen van SEO blijkt dat als alternatief is overwogen om veronderstellingen te maken over de prijsgevoeligheid (prijselasticiteit) van het aantal transacties en op basis daarvan welvaartseffecten te berekenen. Daar is echter niet voor gekozen gezien de onzekerheid over de omvang van de prijsgevoeligheid. We tekenen hierbij aan dat de in het model berekende oppervlakte van rechthoek FBH ook afhangt van de prijsgevoeligheid (bij een grote prijsgevoeligheid wordt deze rechthoek groter). Ook de gekozen invulling van het model en de welvaartseffecten houdt dus een (impliciete) invulling van de prijsgevoeligheid in.

De prijsverandering in Figuur 3.1 kan op verschillende manieren worden geïnterpreteerd, met uiteenlopende gevolgen voor de welvaartseffecten³:

- Als de prijsverandering voortkomt uit een verhoging van een prijs zoals de griffierechten, met als gevolg een daling van het aantal transacties en van het aantal rechtszaken, gaat het voor de resterende transacties met rechtszaken niet om een maatschappelijk welvaartseffect maar om een ‘overdracht’. Eiser en/of gedaagde bij de resterende rechtszaken betalen meer, de overheid ontvangt meer, en per saldo is het maatschappelijk effect nul. In dit geval komt alleen een

² Hieronder wordt aangegeven in welke gevallen het om de vierhoek ABED dan wel de driehoek FBE gaat.

³ Zie voor meer informatie over welvaartsanalyse de ‘Algemene leidraad voor maatschappelijke kosten-batenanalyse’ (Romijn en Renes, 2013).

maatschappelijk welvaartseffect voort uit de daling van het aantal transacties. In Figuur 3.1 gaat het dan om het consumentensurplus dat wordt gemist: de driehoek FBE.

- De prijsverandering kan ook het gevolg zijn van extra transactiekosten voor de producent/leverancier en/of de afnemer/klant, bijvoorbeeld bij het ontbreken van rechtspraak of bij beperkte toegankelijkheid van rechtspraak. Er moeten dan extra prestaties worden geleverd waarvoor extra productiefactoren (arbeid, kapitaal) moeten worden ingezet. Het gaat dan bijvoorbeeld om kosten van het maken van producten waarvoor niet wordt betaald; of kosten van een onderzoek naar eerder betaaldgedrag van een klant. In dit geval is er bij de resterende transacties niet alleen een welvaartsverlies voor de klant, maar ook voor de maatschappij als geheel. Het totale maatschappelijke welvaartsverlies is dan de vierhoek ABED.

3.1.3 Toegankelijkheid en presentatie

Model lastig toegankelijk

Het model is moeilijk te doorgronden. Dat heeft verschillende oorzaken. Allereerst zijn wiskundige modellen zoals ‘In de schaduw van de rechter’ naar hun aard gecompliceerd. Zij zijn immers een afspiegeling van een gecompliceerde werkelijkheid. Weliswaar worden daarbij vereenvoudigingen toegepast, maar om recht te doen aan belangrijke kenmerken van de werkelijkheid is al snel een ingewikkeld model nodig. De toegankelijkheid wordt verder bemoeilijkt doordat de vergelijkingen van het model zijn opgeschreven als computerinstructies met lange namen van variabelen die moeilijk navolgbaar en lastig te onderscheiden zijn. Een meer gebruikelijke en toegankelijke presentatie zou zijn om de vergelijkingen met algebraïsche symbolen op te schrijven. Een bijkomend voordeel hiervan is dat het resulterend stelsel van vergelijkingen tot proposities en mogelijk zelfs tussenoplossingen kan leiden. Tot slot zijn de figuren 3.1 en 3.2, waarin de structuur van het model wordt samengevat, lastig te doorgronden door de vele blokken en pijlen.

Presentatie in een figuur

Het model wordt voor de lezers inzichtelijker als de verschillende categorieën transacties die in het model worden onderscheiden, in een figuur (Venn-diagram) worden weergegeven. Daardoor komt duidelijker naar voren dat de structuur van het model logisch verantwoord is. Figuur 2.2 geeft daarvoor een aanzet. De figuur laat de veronderstelling zien dat er een categorie transacties is die zijn gebaseerd op vertrouwen of andere geschilbeslechtingsmethoden. Vertrouwen kan bijvoorbeeld voortkomen uit de verwachte betrouwbaarheid van de transactiepartner. Een andere manier om geschillen te beslechten dan via de rechter loopt bijvoorbeeld via geschillencommissies. Alleen bij transacties waar dat vertrouwen of zulke mechanismen niet of onvoldoende aanwezig is, bestaat de mogelijkheid van contractbreuk die eventueel wordt gevolgd door een rechtszaak. De ‘schaduw van de rechter’ beperkt zich dus tot transacties waarbij geen of onvoldoende vertrouwen of andere geschilbeslechting aanwezig is. In dat geval is de verwachte opbrengst van een rechtszaak bepalend voor de keuze om al dan niet een rechtszaak aan te spannen.

3.1.4 Motieven voor transacties en rechtszaken

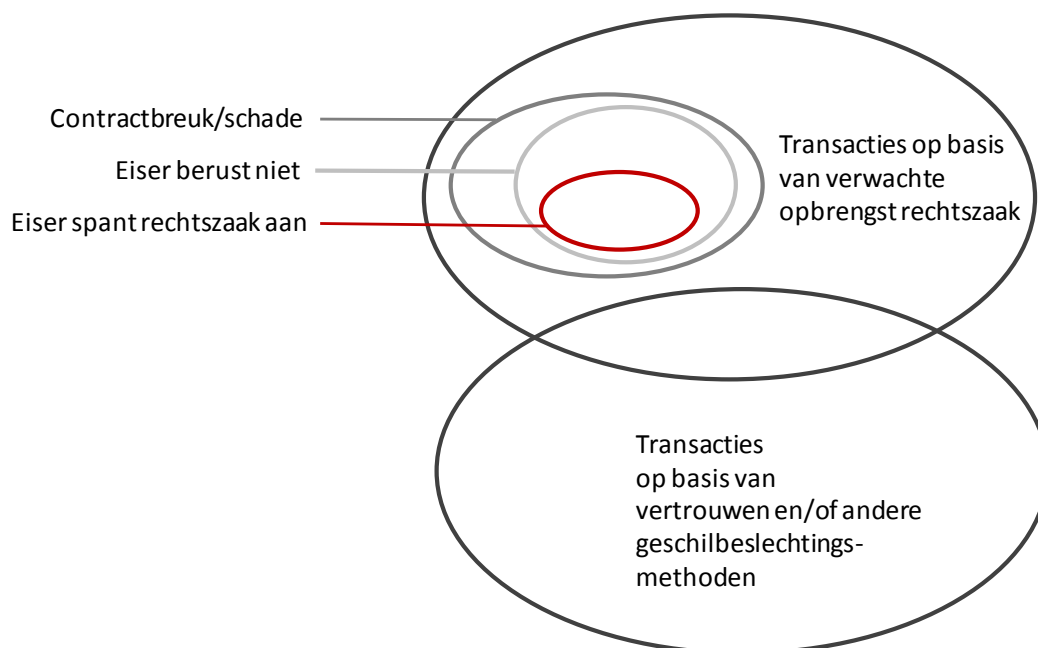
Rechtszaken en vertrouwen sluiten elkaar niet uit

Er kunnen vraagtekens worden geplaatst bij de veronderstelling in het model dat transacties hetzij op de mogelijkheid van een rechtszaak, hetzij op vertrouwen en andere geschilbeslechtingsmethoden is gebaseerd. In de praktijk is binnen individuele transacties veelal tegelijk sprake van een zekere

mate van vertrouwen, de mogelijkheid om een rechtszaak aan te spannen en andere geschilbeslechtingmethoden. Dit is in Figuur 3.2 zichtbaar in overlap tussen de twee soorten transacties.

De consequentie hiervan is dat het minder zinvol is om aantallen transacties in één van de twee categorieën te voorspellen. Er zijn geen harde grenzen tussen deze categorieën, er is veeleer sprake van een 'grijs gebied'. Exacte voorspellingen van het aantal relevante transacties in een categorie vereist dat deze categorie scherp is afgebakend en gedefinieerd. Dat is in een diffuse praktijk geen sinecure. Bovendien worden de cijfermatige uitkomsten sterk afhankelijk van de te kiezen definitie.

Figuur 3.2 Het model onderscheidt verschillende soorten transacties in relatie tot het aantal rechtszaken



Bron: SEO Economisch Onderzoek

Transacties zijn in lange termijnrelaties meer dan geld en rechtszaken

In lange termijn relaties tussen transactiepartners gaat het niet alleen om geld of assets die van de andere partij in een procedure kunnen worden (terug)gevorderd. Het gaat ook om de samen te creëren waarde die geborgd wordt door goed doordacht, gepland en geordend uit elkaar of verder met elkaar te gaan. De rechter houdt als op de achtergrond (en soms op de voorgrond) toezicht op dat proces en zorgt dat men elkaar daarin niet kan exploiteren. De bedragen waarover rechtszaken worden gevoerd zijn bij lange termijn relaties slechts een eerste benadering van wat er werkelijk op het spel staat.

Meer motieven voor een rechtsgang

Naast financiële motieven op korte termijn kunnen wellicht ook financiële overwegingen op lange termijn en normen en waarden een rol spelen bij de keuze om naar de rechter te stappen. Het model gaat ervan uit dat een potentiële eiser naar de rechter gaat als de verwachte baten van de rechtszaak (voor hem) hoger zijn dan de verwachte kosten. SEO tekent hierbij aan dat ook een reputatie-effect een rol zou kunnen spelen: als bekend is dat de eiser altijd naar de rechter stapt, ook als hem dat meer kost dan oplevert, heeft dat mogelijk een disciplinerend effect op partijen

waarmee hij transacties aangaat. Bovendien zou een eiser naar de rechter kunnen gaan om bijvoorbeeld ‘zijn gelijk te halen’, om de wederpartij te ‘straffen’ of omdat de transactie naar zijn mening correct moet worden afgehandeld. Deze motieven komen niet voort uit geld maar uit normen en waarden. Op een vraag hierover van SEO Economisch Onderzoek heeft Frank van Tulder geantwoord dat hij de uitkomsten van het model zo interpreteert dat normen en waarden juist leiden tot minder rechtszaken. We tekenen hierbij aan dat effect van het meenemen van normen en waarden in het model zich vooral zou aftekenen bij contractbreuken en transacties, aangezien het aantal rechtszaken in die nieuwe situatie nog steeds is geijkt op dezelfde empirische gegevens.

Bij de keuze om te procederen is ook het type eiser van belang. Reputatie is eerder van belang bij een ‘repeat player’, veelal een bedrijf. Ook het type zaak (incasso, echtscheiding etc.) kan sterk verschillen. Van Velthoven en Klein-Haarhuis (2010) laten zien dat eisers verschillen qua neiging om naar de rechter te gaan. Uit Gramatikov et. al. (2011) blijkt dat hierbij een groot aantal factoren een rol speelt. SEO ziet als aanvulling op het model om een motivatie als ‘normen en waarden’ als constante term in het model op te nemen bij de beslissing om een rechtszaak te beginnen. Dit zou passen in het kosten-baten perspectief van het model en zou het model niet al te gecompliceerd te maken.

Tijd is geld

In de eerste hoofdstukken van Van Tulder (2014) worden het tijdsbeslag voor partijen en de doorlooptijd genoemd als factoren die mede de keuze voor de gang naar de rechter kunnen bepalen. Deze factoren zijn echter niet meegenomen in het model, anders dan via een vaste kostenpost van € 40 voor het ‘*verschijnen voor de rechter*’. Dit roept de vraag op of de kosten van de tijd van eisers en gedaagden en van doorlooptijd in de praktijk niet (veel) hoger zijn. Zo correspondeert € 40 met de brutoloonkosten van slechts 1 à 2 uur werktijd. In antwoord hierop heeft Van Tulder aangegeven dat waardering van deze tijdsfactoren in termen van kosten niet zonder problemen is. Daarom is de keuze gemaakt om van expliciete modellering daarvan vooralsnog af te zien. Onder een ceteris paribus veronderstelling zou dat volgens Van Tulder geen grote gevolgen hebben voor de uitkomsten van het model, zolang het niet gaat om bijvoorbeeld het effect van oplopende/dalende doorlooptijden. De pretentie van het model is niet om alle (voor het beroep op de rechter) relevante factoren in beeld te brengen, maar wel om het belang van financiële regelingen rond toegang van het recht daarvoor in beeld te brengen. SEO plaatst hierbij drie kanttekeningen:

- Het is in maatschappelijke kosten-batenanalyses gebruikelijk om tijd in geld uit te drukken en mee te nemen als welvaartseffect (zie bijvoorbeeld De Nooij et al., 2009; Koning et al., 2013; Kok et al, 2011). De waardering van werktijd vindt dan plaats met de brutoloonkosten per uur en van tijd van consumenten met (een deel van) het netto-uurloon. Wel zou een probleem kunnen zijn dat mogelijk niet bekend is hoeveel tijd procespartijen besteden aan de rechtsgang.
- De keuzes van eisers en gedaagden hangen af van hun totale ‘kosten’, die bestaan uit onder meer griffierechten en de kosten van tijd. Als alleen de griffierechten veranderen, blijven de kosten van tijd constant. Naarmate de kosten van tijd groter zijn in verhouding tot de griffierechten, mag worden verwacht dat de gevoeligheid van het aantal rechtszaken voor de griffierechten afneemt. Het is niet duidelijk of dit ook in het model zo werkt.
- Een onderschatting van de kosten van procederen kan gevolgen hebben voor de keuze tussen schikken en naar de rechter stappen. In het model wordt de keuze tussen schikken en procederen bepaald door de opbrengsten van beide keuzes voor eiser en gedaagde, in een eenvoudige

speltheoretische benadering. Als de (tijd)kosten van rechtszaken en schikkingen worden onderschat kunnen de opbrengsten ('pay-off') van schikken en procederen veranderen, ook relatief. Als het tijdsbeslag van een rechtszaak groter is dan van een schikking, kan het vrijwel ontbreken van tijdskosten leiden tot een overschatting van het percentage mensen dat na contractbreuk naar de rechter stapt en een onderschatting van het aantal schikkingen. Omdat het model is geijkt op het waargenomen aantal rechtszaken, zou dit tevens een onderschatting van het aantal contractbreuken en transacties kunnen impliceren.

Verliesaversie

Economische actoren worden in de regel als risico-avers beschouwd (zie bijvoorbeeld Kahnemann en Tversky, 1984). Dit komt in het model tot uiting in een gevoeligheidsanalyse met *loss aversion* (verliesaversie): 'verliezen' wegen zwaarder dan 'winsten'. Het model gaat in de basisvariant echter uit van neutraliteit. Uit de gevoeligheidsanalyse met verliesaversie komt naar voren dat de uitkomsten van het model sterk veranderen onder invloed van deze veronderstelling. Een verliesaversie van 25 procent ('verliezen' wegen 25 procent zwaarder dan 'winsten') heeft als gevolg dat de geschatte waarde van de transacties ruim vijf keer zo hoog is als die in de basisvariant. Het verdient daarom aanbeveling om nader onderzoek te doen naar verliesaversie bij (het aanspannen van) rechtszaken.

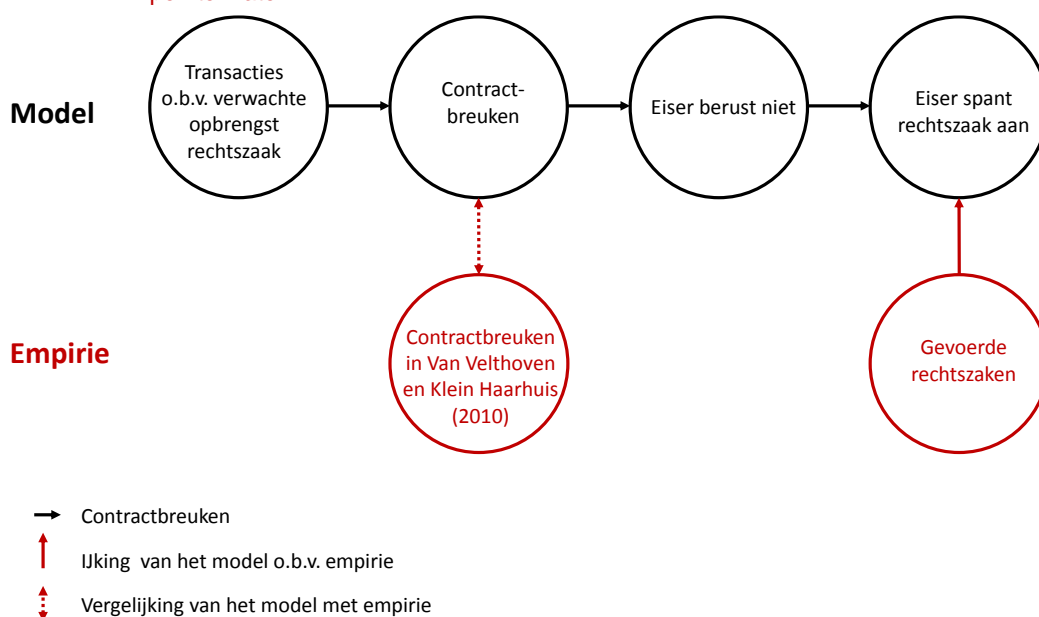
Risico-aversie vormt ook het motief om rechtsbijstandsverzekeringen af te sluiten. De verzekeraars hebben andere motieven dan de eiser en gedaagde zelf. De verzekeraar zal, binnen de polisvoorwaarden, zo weinig mogelijk kosten willen maken. De baten voor eiser of gedaagde spelen voor de verzekeraar geen rol in een individuele rechtszaak. Wel zullen deze baten invloed kunnen hebben op de keuze van eiser en gedaagde om een rechtsbijstandverzekering af te sluiten.

3.1.5 Empirische onderbouwing

Rechtszaken beter empirisch onderbouwd dan transacties en contractbreuken

Uit figuur 2.3 blijkt dat cijfers over rechtszaken in het model sterk worden bepaald door empirische gegevens, terwijl contractbreuken alleen zijn vergeleken met empirische gegevens. Het financiële belang van rechtszaken in het model is geijkt op (aangepast aan) de daadwerkelijk gevoerde handelszaken in 2009 (Van Tulder, 2014, paragraaf 4.1). Over aantallen transacties en schikkingen zijn geen gegevens voorhanden. Het aantal contractbreuken in het model wordt door van Tulder (2014) vergeleken met cijfers ten aanzien van het bedrag gemoeid met 'juridische problemen' van Van Velthoven en Klein-Haarhuis (2010). Het financiële belang van contractbreuken is in het model ongeveer half zo groot als in Van Velthoven en Klein-Haarhuis (2010) (zie Van Tulder, 2014, Tabel 4.1). In antwoord op een vraag van SEO (zie Bijlage C) waarom het model niet is geijkt met de cijfers van Van Velthoven en Klein-Haarhuis (2010) heeft Frank van Tulder aangegeven dat hieraan te veel haken en ogen zaten, bijvoorbeeld vanwege zeer wankel schattingen op grond van de geschilbeslechtsingsmonitor bedrijven. We tekenen hierbij aan dat een ijking met haken en ogen wellicht toch beter is dan een model waarvan onderdelen los staan van empirische gegevens.

Figuur 3.3 Rechtszaken in het model zijn empirisch onderbouwd maar transacties slechts in beperkte mate



Bron: SEO Economisch Onderzoek

De transacties die niet op basis van vertrouwen of andere geschilbeslechting plaatsvinden maar op basis van de mogelijkheid om naar de rechter te stappen ('in de schaduw van de rechter'), zijn in het model niet empirisch onderbouwd. Daarmee is de omvang van deze transacties alleen gebaseerd op veronderstellingen in het model, met name over de mate waarin deze transacties leiden tot contractbreuken en vervolgens rechtszaken⁴. De omvang van deze transacties wordt in het model geschat op € 33 miljard en vergeleken met een bruto binnenlands product van € 572 miljard. Het bruto binnenlands product betreft echter de toegevoegde waarde in de economie, niet de totale omvang van de transacties. Zo was de waarde van de totale brutoproductie ('omzet') in de Nederlandse economie in 2009 € 1093 miljard (CBS, 2011, p. 20). Dit zou betekenen dat slechts circa 3 procent van de transacties in de economie 'in de schaduw van de rechter' plaatsvindt, en dus 97 procent geheel los van de rechter. Al met al beschouwt SEO het aantal transacties in het model als een zwak onderdeel.

3.1.6 Modeluitkomsten en modeleigenschappen

Invloed griffierechten op rechtszaken lijkt plausibel

Het model voorspelt dat verhoging van griffierechten leidt tot minder handelszaken. Tabel 3.1 laat zien dat het aantal dagvaardingen bij een verdubbeling van de griffierechten met 44 procent daalt. Dit effect is relatief het grootst bij zaken met een financieel belang tussen € 250 en € 2500. Dit was te verwachten op basis van de hoogte van de griffierechten bij rechtszaken onderscheiden naar financieel belang. Uit figuur 5.1a tot en met 5.1c in Van Tulder (2014) valt af te leiden dat de griffierechten bij zaken met een klein financieel belang relatief hoog zijn in verhouding tot het

⁴ Dit punt is eerder genoemd door Van Velthoven tijdens de hierboven genoemde bijeenkomst.

financieel belang. Als de griffierechten verdubbelen, verdubbelt ook de verhouding tussen griffierechten en financieel belang. Als die verhouding al hoog was, valt er na een verdubbeling relatief veel minder te winnen met een rechtszaak⁵.

Tabel 3.1 Hoger griffierecht leidt tot minder handelszaken, vooral bij een financieel belang tussen € 250 en € 2500

	Situatie 2009	Tarieven +100%	Tarieven kostendekkend
Aantal dagvaardingen handelszaken (x1000)	545	-44%	18%
Wv. financieel belang			
- <250 euro	135	-30%	17%
- 250-500 euro	100	-61%	79%
- 500-1.000 euro	108	-59%	15%
- 1.000-2.500 euro	113	-52%	-11%
- 2.500-5.000 euro	50	-22%	-5%
- 5.000-10.000 euro	12	-18%	-34%
- 10.000–25.000 euro	13	-12%	-27%
- 25.000-50.000 euro	6	-25%	-17%
- >50.000 euro	7	-14%	2%

Bron: Van Tulder (2012)

Gedaagde neemt geen advocaat in de arm als uitgangspunt bij de eiser

De eiser gaat er in het model bij de keuze om een advocaat in te schakelen vanuit dat de gedaagde geen advocaat inschakelt. Als de stijging in winstkans en/of verwachte opbrengst voor de eiser door een advocaat in te schakelen onafhankelijk is van het al dan niet inschakelen van een advocaat door de gedaagde, dan heeft deze aanname geen gevolgen voor de uitkomsten van het model. Van Tulder geeft aan dat bij kleinere zaken het als standaard wordt gezien dat de gedaagde geen advocaat neemt. Verder stelt hij dat de opbrengst voor de eiser enigszins kan verschillen tussen situaties dat gedaagde wel of geen advocaat neemt. Van de winstkansen worden geen verschillen verwacht. Dit is echter niet empirisch getoetst.

Monte-Carlo simulatie

De vergelijkingen van het model worden doorgerekend met een Monte-Carlo simulatie. Daarbij wordt voor sommige variabelen in het model aangenomen dat zij in individuele (micro) gevallen verschillende waarden kunnen hebben die worden beschreven door een kansverdeling. In het model 'In de schaduw van de rechter' geldt dat met name voor het financieel belang van de zaak (W) en de kans op succes voor de eiser bij een gang naar de rechter (p). Monte-Carlo simulatie is in de wetenschap een geaccepteerde manier om de gevolgen van spreiding in kenmerken door te rekenen⁶.

⁵ Opvallend is dat het aantal zaken met financieel belang onder € 250 relatief minder sterk terugloopt dan het aantal zaken tussen € 250 en € 2500. Op een vraag van SEO hierover heeft Frank van Tulder aangegeven dat het in deze categorie in het model in bijna alle gevallen om verstekzaken gaat, waarbij de kans voor de eiser om te winnen zeer groot is. De kans is dan tevens zeer groot dat de gedaagde de griffierechten moet betalen, waardoor de griffierechten voor de eiser minder relevant worden dan wanneer de eiser een grote kans loopt de griffierechten zelf te moeten bekostigen.

⁶ Zie echter ook de opmerking hieronder over de mate waarin of Monte Carlo simulatie noodzakelijk is.

Het is de vraag of Monte-Carlo simulatie voor het gehele model nodig is, zoals ook aangegeven door prof. Dari-Matiacci (Bijlage B). Waarschijnlijk is ten minste een deel van het model analytisch oplosbaar. Als het model volledig analytisch oplosbaar is, ontstaat een ‘herleide vorm’ van het model met vergelijkingen die een direct verband leggen tussen beleidsvariabelen (bijvoorbeeld griffierechten) en uitkomsten (bijvoorbeeld het aantal handelszaken). In dat geval zou Monte-Carlo simulatie niet meer nodig zijn. Als het model ten dele analytisch oplosbaar is, ontstaat een ‘gereduceerde vorm’ waarin het aantal vergelijkingen aanzienlijk kleiner is dan in het oorspronkelijke model, zodat het ook beter te doorgronden is dan het oorspronkelijke model. Dit vereenvoudigde model zou dan met Monte-Carlo simulatie kunnen worden doorgerekend.

3.2 Uitspraken over beleid

Model moeilijk vergelijkbaar met de praktijk

Op sommige plaatsen in Van Tulder (2014) komen verschillen aan het licht tussen het model en empirische gegevens (tabel 4.1, paragraaf 5.1.4). SEO heeft aan Van Tulder gevraagd of en dit consequenties heeft voor de bruikbaarheid van het model (zie bijlage C). Van Tulder geeft aan dat de modeluitkomsten en realisatiecijfers in 2009 in hoofdstuk 4 zijns inziens nergens ver van elkaar afwijken, omdat de uitkomsten van het model op deze realisaties zijn geijkt. Bij paragraaf 5.1.4 merkt hij op dat in de werkelijke ontwikkelingen ook andere maatschappelijke factoren meespelen die bewust niet in het model zijn opgenomen; in die zin is dit geen toets op kwaliteit van het model⁷. In het rapport ‘in de schaduw van de rechter’ schrijft hij “... *het model [is] niet bedoeld ... om prognoses, in de zin van werkelijk te verwachten ontwikkelingen, op te stellen.*” (Van Tulder, 2014, paragraaf 1.2)

SEO is het met Van Tulder eens dat het model niet bruikbaar is om het aantal rechtszaken in een specifiek jaar of de ontwikkeling over een specifieke periode te voorspellen. Het model beperkt zich tot het effect van een deel van de daarvoor relevante factoren. Bovendien is het model ‘comparatief-statisch’ van aard: het voorspelt evenwichtssituaties op lange termijn, niet het ‘pad’ naar deze evenwichtssituaties. Het model beperkt zich tot het effect van specifieke veranderingen (zoals van griffierechten) op de lange termijn. Naar onze mening staat dit helder in Van Tulder (2014). Het is de vraag of de critici zich voldoende bewust zijn van deze beperking. De beperking impliceert tevens dat het ijken van het model op een specifiek jaar het risico met zich meebrengt dat een lange termijn model wordt beïnvloed door tijdelijke factoren zoals een economische crisis⁸ of door institutionele veranderingen die niet in het model zijn opgenomen.

Model algebraïsch schrijven en oplossen

Een belangrijk aspect van een model om van nut te kunnen zijn bij beleidsbepaling, is de zeggingskracht ervan. De zeggingskracht van een model wordt groter naarmate afhankelijkheden tussen grootheden helderder in beeld worden gebracht. Het verdient daarom aanbeveling om de vergelijkingen van het model algebraïsch uit te schrijven en de resulterende vergelijkingen waar mogelijk wiskundig op te lossen waardoor een herleide vorm of gereduceerde vorm van het model ontstaat.

⁷ Ook geeft hij aan dat de aansluiting op gerealiseerde waarden met name slecht is in het segment rechtszaken met een financieel belang tussen € 5.000 en € 25.000. De grote groei in het aantal zaken in dit segment komt volgens het model in beperkte mate op rekening van de wijziging in griffierechten, maar in sterke mate door het wegvallen van de verplichte advocaat.

⁸ Zie hierover ook prof. Dari-Matiacci in Bijlage B.

Ook is met dit stelsel beter af te leiden in welke mate variabelen van elkaar afhangen dan uitsluitend met gevoeligheidsanalyses.

Conclusie

Het model is nog niet geschikt om de omvang van welvaartseffecten in te schatten, maar wel om indicaties te berekenen van de orde van grootte van volume-effecten waar het gaat om het aantal rechtszaken. De belangrijkste overweging bij de ongeschiktheid om de omvang van welvaartseffecten in te schatten is de ‘onzuivere’ wijze waarop de welvaartseffecten zijn berekend. De belangrijkste redenen waarom het bij volume-effecten slechts gaat om een indicatie van de orde van grootte zijn nog niet (volledig) meegenomen motieven voor het wel of juist niet voeren van rechtszaken (tijdsbeslag, doorlooptijd, normen en waarden) en onduidelijkheid over de vraag of het model voldoende aansluit bij empirische gegevens. Dit betekent echter niet dat het model geen waarde heeft voor het beleid. Het model maakt belangrijke samenhangen zichtbaar en geeft de richting van welvaartseffecten en de mogelijke omvang van belangrijke volume-effecten aan.

3.3 Verdere ontwikkeling van het model

In de voorgaande paragrafen zijn diverse mogelijke verbeteringen genoemd. Hieronder worden de door SEO voorgestelde verbeteringen samengevat. Daarbij ligt de nadruk op aspecten die naar ons oordeel prioriteit zouden moeten hebben bij de verdere modelontwikkeling.

3.3.1 Verbeteringen met hoge prioriteit

Betere welvaartsanalyse

Allereerst adviseert SEO om de welvaartsanalyse aan te scherpen. Daarbij zou de ‘onzuivere’ schatting van welvaartseffecten via het aantal weggevallen transacties moeten worden vervangen door schattingen op basis van veranderingen in het consumentensurplus. Bij de berekening van deze veranderingen is een onderscheid nodig tussen enerzijds het effect van financiële overdrachten (prijsveranderingen zoals van het griffierecht; of door de rechter afgedwongen betalingen of financiële compensatie) en anderzijds veranderingen die de maatschappelijke kosten verhogen (zoals verplichtingen om schade te herstellen of ‘eigen’ acties om contractbreuk te voorkomen). Het onderscheid tussen deze verschillende soorten welvaarteffecten komt beter naar voren als een tabel wordt opgesteld zoals in Bijlage B.

Transacties niet voorspellen

Het model gaat uit van een verdeling van transacties in twee categorieën die elkaar in de praktijk overlappen. Bovendien ontbreken empirische gegevens over deze categorieën. Daarom vormen transacties die niet op vertrouwen of andere geschilbeslechtingmethoden zijn gebaseerd geen goed startpunt voor cijfermatige invulling van het model. Deze categorie transacties vormt daarentegen wel een aantrekkelijk theoretisch concept omdat hiermee het ‘speelveld’ van potentiële rechtszaken wordt beschreven. SEO adviseert om deze transacties wel te handhaven in het conceptuele (theoretische) model, maar ze weg te laten uit de cijfermatig ingevulde versie van het model. Die laatste versie zou dan beginnen met contractbreuken en van daaruit naar rechtszaken gaan.

Opnemen verliesaversie, tijdskosten en andere overwegingen in het model

Het verdient aanbeveling om diverse extra overwegingen van de eiser in het model op te nemen. Allereerst mag worden verondersteld dat eisers verliesaversers zijn. Om dit mee te nemen, zou de gevoeligheidsanalyse voor verliesaversie die is uitgevoerd, kunnen worden gebruikt als basisvariant. Frank van Tulder heeft gevraagd of SEO het in de gevoeligheidsanalyse gehanteerde percentage (25 procent) niet te willekeurig vindt voor de basisvariant. SEO meent dat dit inderdaad tot op zekere hoogte het geval is, maar ziet een verliesaversie van 0 procent (neutraliteit zoals verondersteld in de huidige versie van het model) evenzeer als willekeurig, en bovendien als minder realistisch dan 25 procent. In experimenten laten mensen een verliesaversie van 100 procent zien. Er zijn twee argumenten om een lage verliesaversie te veronderstellen. Ten eerste gaat het in de rechtszaken in het model veelal om bedrijven die naar verwachting risico-neutraler zijn dan individuen. Ten tweede gaat het veelal om kleine bedragen, waardoor angst voor verlies mogelijk geen grote rol speelt. Al met al lijkt 25 procent verliesaversie een redelijk uitgangspunt voor de basisvariant. In gevoeligheidsanalyses kan dan met bijvoorbeeld 0 procent en 50 procent worden gerekend.

Verder is het nuttig om de kosten van de tijd van eiser en gedaagde op te nemen. Hopelijk kan het tijdsbeslag worden geschat op basis van empirische gegevens. Zo niet, dan is wellicht een *educated guess* op basis van expert-oordelen mogelijk, waarbij het financiële belang van de zaak en het al dan niet inschakelen van een advocaat bepalende factoren voor het tijdsbeslag kunnen zijn. De kosten van doorlooptijd kunnen worden benaderd als rente op de verwachte opbrengst van de rechtszaak. Tot slot zouden de wens om een reputatie op te bouwen of de invloed van normen en waarden kunnen leiden tot vaker naar de rechter stappen dan op basis van uitsluitend financiële overwegingen zou gebeuren. Zulke overwegingen kunnen in het model worden opgenomen als een extra bate van rechtszaken voor de eiser, bijvoorbeeld in de vorm van een constant bedrag, gedifferentieerd naar categorie van het belang van de zaak. Mogelijk kan dit bedrag vervolgens zodanig worden aangepast ('gekalibreerd') dat het model het aantal contractbreuken beter voorspelt. Deze aanpassing corrigeert dan tevens gedeeltelijk voor eventuele 'fouten' in de *educated guess* van de tijdskosten.

3.3.2 Overige suggesties

Prijselasticiteit onderzoeken

Het model kan steviger worden gefundeerd in de empirie door onderzoek te doen naar de prijselasticiteit van het aantal rechtszaken. Mogelijk bruikbare methoden zijn (natuurlijke) experimenten, literatuurstudie en tijdreeksanalyse.

Ijken op meerdere jaren

Het ijken van een model dat lange termijn evenwichten beschrijft op cijfers uit één jaar houdt het risico in dat specifieke situaties in dat jaar onderdeel worden van voorspellingen op de lange termijn (zie ook de opmerking hierover van Dari-Mattiacci in Bijlage B). Zo ligt het gebruikte jaar middenin een economische crisis. In jaren met hoogconjunctuur zouden de aantallen rechtszaken flink anders kunnen zijn. Daarom verdient het aanbeveling om de ijking vrij te maken van conjunctuur en andere tijdelijke factoren, door meerdere jaren (ook van voor de economische crisis) te gebruiken. Wellicht zou een gemiddelde van de jaren 2006 (hoogconjunctuur) en 2009 (crisis) een basis kunnen zijn.

Specifieke verbeteringen

In het model wordt ervan uitgegaan dat bij 0,6 procent van de potentiële transacties de potentiële contractbreker (of toebrenger van schade) a priori niet bereid is aan de eventuele executie van een vonnis mee te werken (Van Tulder, 2014, Paragraaf 3.2). Dit leidt via (zelf)selectie van rechtszaken tot 75 procent succesvolle executies van vonnissen. Er is op dit moment geen kennis over variatie van dit percentage, afhankelijk van bijvoorbeeld grootte van de claim of achtergrondkenmerken van zowel de eiser als de gedaagde. Nader onderzoek hiernaar kan tot een verdere precisering van model leiden, in het bijzonder de doorrekening naar de waarde van de transacties.

In de gevoeligheidsanalyse zijn twee alternatieve Monte-Carlo trekkingen uitgevoerd. Deze leiden tot aanzienlijke verschillen in berekende waarden. Dat is ongewenst: er dienen elke keer nagenoeg dezelfde resultaten uit te komen. Zulke verschillen kunnen optreden als het aantal trekkingen laag is, maar dat is hier niet het geval: er zijn 100.000 trekkingen gegenereerd. Daarom zijn de verschillen onverwacht. Uit antwoorden van Van Tulder op een vraag van SEO blijkt dat ze het gevolg zijn van enkele individuele toevalstrekkings met een zeer hoge transactiewaarde. Om de variatie in uitkomsten te bepalen is het wenselijk om een analyse uit te voeren op deze trekkingen met een kleine kans maar met een hoge transactiewaarde. Waarom hebben zij een grote invloed? Is deze invloed afhankelijk van de veronderstelde kansverdeling? Een dergelijke analyse kan wellicht leiden tot een andere trekkingsprocedure die minder gevoelig is voor individuele 'uitbijters'

4 Conclusies

Het model is work-in-progress: het heeft sterke punten maar er zijn ook belangrijke verbeteringen mogelijk. Het is geschikt om indicaties in orde van grootte te berekenen van effecten van beleidsveranderingen op het aantal rechtszaken. Bij de welvaartseffecten geeft het model alleen de richting van de effecten goed weer.

Wat is de potentie van dit soort modellen en wat zijn meer specifiek de sterke en zwakke punten in de uitwerking van het hier ontwikkelde simulatiemodel?

- Het model 'In de schaduw van de rechter' is *work-in-progress*. Het maakt belangrijke samenhangen zichtbaar.
- Het model heeft diverse sterke punten, zoals de kwantitatieve economische invalshoek, de micro-economische onderbouwing en de vele uitgevoerde gevoeligheidsanalyses.
- De categorie transacties die plaatsvinden omdat de betrokkenen naar de rechter kunnen stappen ('in de schaduw van de rechter') is een aantrekkelijk concept in een theoretisch model. In de praktijk spelen echter verschillende motivaties voor transacties tegelijk een rol, waaronder het opbouwen en onderhouden van lange termijnrelaties. Ook ontbreken cijfermatige gegevens om het aantal transacties te ijken.

In hoeverre is het verantwoord met het huidige simulatiemodel uitspraken te doen over de effecten op de instroom van handelszaken van de in het model opgenomen financiële variabelen in het algemeen en de hoogte van griffierechten in het bijzonder? In hoeverre geldt dit voor andere in het model opgenomen grootheden, zoals de waarde van maatschappelijke transacties en contractbreuken/schades?

- Het model is nog niet geschikt om de omvang van welvaartseffecten van meer of minder transacties in te schatten, maar wel om indicaties te berekenen van de orde van grootte van volume-effecten waar het gaat om het aantal rechtszaken.

In welke richting is verdere ontwikkeling van het simulatiemodel het meest vruchtbaar?

- De bepaling van welvaartseffecten verdient meer aandacht. Deze zou moeten uitgaan van veranderingen van het consumentensurplus en onderscheid moeten maken tussen verschillende situaties. Ook is het nuttig om onderscheid te maken tussen overdrachten binnen Nederland en welvaartseffecten voor Nederland als geheel.
- Verliesaversie kan worden opgenomen in de basisvariant en de kosten van tijd (van eiser en gedaagde) kunnen worden toegevoegd. Ook de ijking van het model kan worden verbeterd.
- De categorie transacties die plaatsvinden omdat de betrokkenen naar de rechter kunnen stappen ('in de schaduw van de rechter') kan bij de empirische toepassing van het model vooralsnog beter achterwege blijven. Het is nuttig om nader te onderzoeken welke gronden er kunnen zijn om een transactie aan te gaan en hoe belangrijk deze gronden zijn.

Literatuur

- Baarsma, B., Mulder, J., & C. Teulings (2004). Rechtszekerheid als publiek belang, rapport 765, Amsterdam: SEO Economisch Onderzoek.
- Barendrecht, M. (2014). Een planbureau voor de rechtspleging, 6 mei, Mr. website voor juristen, <http://www.mr-online.nl/weblogs/maurits-barendrecht/23678-een-planbureau-voor-de-rechtspleging>.
- CBS (2011), Nationale Rekeningen 2010, Den Haag/Heerlen: Centraal Bureau voor de Statistiek.
- Dari-Mattiacci, G., Deffains, B. & Lovat, B. (2011). The Dynamics of the Legal System, *Journal of Economic Behavior and Organization* 79(1-2), 95-107.
- Dari-Mattiacci, G. (2007). Arbitration versus Settlement, *Revue Economique* 58(6), 1291-1307.
- Dari-Mattiacci, G. & Deffains, B. (2007). Uncertainty of Law and the Legal Process, *Journal of Institutional and Theoretical Economics* 163(4), 627-656.
- Eshuis, R.J.J., S.J.P.J. Dalm & P.O. de Jong (2014), Evaluatie Competentiegrensverhoging 2011, Rapportage Voormeting, Den Haag: WODC, cahier 2014-1.
- Gramatikov, M., Barendrecht, M., & Verdonschot, J. H. (2011). Measuring the costs and quality of paths to justice: Contours of a methodology. *Hague Journal on the Rule of Law*, 3(02), 349-379.
- Jessayan, H. (5-9-2014). Gerechtsdeurwaarders slepen Staat voor het Europees Hof. 'Hoge griffierechten in strijd met Europees verdrag voor de Rechten van de Mens', *Het Financieele Dagblad*, p. 9.
- Kahneman, D. & A. Tversky (1984). Choices, values, and frames, *American psychologist* 39(4), 341-350.
- Kok, L., C. Koopmans, C. Berden & R. Dosker (2011). De waarde van kinderopvang, rapport 2011-29, Amsterdam: SEO Economisch Onderzoek.
- Koning, P., D. Webbink & C. Koopmans (2013). Onderwijs en arbeidsmarkt in MKBA's, in: L. Bertolini, et al, Twee notities voor de algemene leidraad voor maatschappelijke kosten-batenanalyse, Discussion Paper 73, Amsterdam: SEO Economisch Onderzoek.
- Nooij, M. de, R. Lieshout & C. Koopmans (2009). Optimal blackouts: Empirical results on reducing the social cost of electricity outages through efficient regional rationing, *Energy Economics* 31, 342-347.
- Rodrigo, G. Chris (2012), Micro and Macro: The Economic Divide, Washington DC: IMF, <http://www.imf.org/external/pubs/ft/fandd/basics/bigsmall.htm>

- Romijn, G. en G. Renes (2013), Algemene leidraad voor maatschappelijke kosten-batenanalyse, Den Haag: Centraal Planbureau en Planbureau voor de Leefomgeving (Kamerstukken II, 2013-2014, 33 750 IX, nr. 9).
- Tulder, F. van (2014). In de schaduw van de rechter. Individuele en maatschappelijke kosten en baten van de juridische infrastructuur, Raad voor de rechtspraak, 1 april, te verschijnen als Research Memorandum.
- Velthoven, B.C.J. van en C.M. Klein Haarhuis (2010), Geschilbeslechtingdelta 2009. Over verloop en afloop van (potentieel) juridische problemen van burgers. Meppel/Den Haag: Boom Juridische Uitgeverij/WODC (Onderzoek en Beleid 283).

Bijlage A Begeleidingscommissie

De evaluatie is begeleid door een commissie die bestond uit de volgende personen:

- Voorzitter: Mr. Heico Kerkmeester, raadsheer College van Beroep voor het bedrijfsleven (CBb) en hoofddocent recht en economie, Universiteit Antwerpen
- Prof. Maurits Barendrecht, academisch directeur van Hiil Innovating Justice en hoogleraar privaatrecht aan de Universiteit van Tilburg
- Dr. Frans van Dijk, directeur Raad voor de Rechtspraak
- Dr. Roland Eshuis, wetenschappelijk medewerker, Wetenschappelijk Onderzoek- en Documentatiecentrum van het Ministerie van Justitie (WODC)

Bijlage B Oordeel van Prof. Dari-Mattiacci

Report on "In de schaduw van de rechter" by Frank van Tulder

For use by SEO Economic Research

Giuseppe Dari-Mattiacci
Amsterdam, 29 August 2014

General assessment

I have examined the research memorandum 'In de schaduw van de rechter' by Frank van Tulder and my general impression is that this is definitely a line of research that should be encouraged and supported, as it has enormous potential for policy improvement. I highlight in the following its strengths and weaknesses, outline avenues for further improvement and argue that, as it stands, the model does not provide reliable forecasts and hence cannot be used as a basis for policymaking. Rather it should be used as a basis for further research and development of larger datasets and the next generation of models.

Strengths

The research memorandum develops a model of behavior that is then calibrated using real data and employed to simulate the functioning of the judicial systems. The model has several very attractive features:

1. The model is relatively simple; it starts from generally accepted assumptions about human behavior and constantly draws attentions to possible deviations from these assumptions and to their consequences. For instance, the model is based on an assumption of risk-neutrality but the memorandum very appropriately contains a detailed discussion of its limitations and implications.
2. The model starts from the behavior that generates conflicts and, possibly, lawsuits. In doing so, the model can be positioned at the very edge of the frontier of research in L&E, including not only the effects of policy change on the behavior of the litigants but also the effect on the so-called primary behavior (entering into contracts and breaching them, for instance).
3. The model captures the full range of decisions taken by private parties:
 - Enter into a contract,
 - Breach the contract,
 - Sue or settle,
 - Hire a lawyer.
4. The costs and benefits that enter into the calculus are very transparently indicated and the author has taken great care in including a wide range of costs and estimating them.
5. The author has attempted to estimate not only the costs and benefits for the parties but also the costs and benefits for society. Most importantly, the difference between private and social costs and benefits is explicitly recognized and accounted for.

Weaknesses

The model has three main weaknesses:

1. Most of the results could be derived formally rather than by simulation. The model presented in the memorandum is a theoretical model whose solutions are derived using a simulation. In economics, simulations are used when closed-form solutions (that is, solutions formally derived from the model) are too cumbersome or impossible to obtain. Therefore, the researcher can plug numbers into the model and obtain numerical results. By varying the input several times, one can obtain a reasonable picture of the results for different parameter values and for different functional forms.

The question is whether this is the case for the model presented in the memorandum. That is, the question is whether results obtained by simulation could not be obtained formally. The answer is, for most of the results, no. The model is simple (which is a virtue) and hence can be written in simple formulas that capture the costs and benefits that the parties face and explain their choices.

To provide an example, one of the results is that if the litigation costs go up then the rate of litigation goes down. Most of the models used in the literature yield this result. In particular, the model that the author uses is a version of the divergent-expectation model (known as the Gould-Landes-Posner, GLP, model), in which the plaintiff expects to win with probability p_p , while the defendant estimates this probability to be p_d . The parties litigate for an amount of money equal to D and they can go to court and spend C or settle for S . For the plaintiff, litigation is better than settlement if $p_p D - C > S$, while for the defendant litigation is better than settlement if $p_d D + C < S$. With some manipulations one can show that there will be litigation if $p_p - p_d > 2C / D$, that is, if the divergence in expectations (mutual optimism) is larger than the total litigation costs divided by the amount at stake. One immediately sees that the litigation rate goes down (the inequality is more difficult to satisfy) if the litigation costs increase. In a similar way, one can draw conclusions on what happens if the amount at stake changes (low-value v. high-value lawsuits).

This example is meant to stress the point that most of the results of the model could be derived formally. The advantage of formal proofs is that it becomes clearer how the parties interact with each other—that is, what kinds of equilibrium concepts are used to solve the game and what kinds of equilibria emerge—it becomes possible to do some comparative statics analysis and to explain the intuitions behind the results—for instance, the effect on an increase in the costs of litigation—and it also becomes more evident when the simulation should start playing a role.

Going back to the example, if one wants to know by *how much* the litigation rate goes down if C goes up, one can model the parties' expectations p_p and p_d as random draws from a distribution—which is what the author does. However, also at this point a simulation is not necessary yet: given a particular distribution, the probability of litigation can be explicitly calculated as an integral over that distribution. Thus, for any distribution, one has an explicit solution.

The simulation comes in handy when one wants to plot the results obtained with different distributions, run several trials using different parameter values or draw graphs, or when the model becomes so complex that closed-form solutions are difficult to obtain.

Summing up, the model could be much more clearly built up in formal terms—possibly using a more concise notation, which is more common in the literature—and results could be derived using explicit equilibrium analysis. Then, the comparative statics analysis could be

done. The simulation should be brought in only once one has exhausted the power of the theoretical model and numerical approximations are necessary.

To be clear: the results would not necessarily be different but they will surely be more easily controllable and would yield a much better set of intuitions. Before the simulation, one should have a fully developed theoretical model.

2. The simulation is based on the idea that the macro and political variables remain constant during the exercise. However, this is never the case. In the case of civil litigation, there are two points that are particularly important:
 - There could be external factors (such as the economic downturn) that affect the number of lawsuits;
 - The policy change (increase in the litigation costs) might be endogenous to the model, that is, it might be a response to an upward trend in the litigation rate, which is in turn due to other factors, and hence cannot be treated as an exogenous variable.

Macro variables should be added to the model and political variables should be endogenized or controlled for.
3. The simulation is based on a host of data, but more data is necessary. Before using a model for forecasting, one should be sure that the model explains well at least the past. Moreover, the data is presented without any confidence interval, significance level or other relevant statistical tests, so that one cannot really say whether a particular change or difference is statistically significant or not.

Use for policymaking

The model yields several interesting insights and the efforts made to build it should be greatly appreciated. However, it would be dangerous to base policy decisions on the results of this simulation. First of all, the model does not say anything about *why* the litigation rate seems to be falling over time, as there is no analysis as to the importance of the various factors that could justify it. For instance, in an economic downturn the number of contracts in a certain industry may fall with a consequent fall in the *absolute* number of lawsuits in the following period. This says nothing about a fall in the litigation *rate*, which may well remain constant. Thus, by observing the absolute number of lawsuits we know nothing about the litigation rate. (In theory, the rate could even have gone up a little.)

Second, even if we could empirically demonstrate that there has been a fall in the litigation rate (not only in the absolute number of lawsuits), we should still be careful in attributing the effect to a change in litigation costs. Imagine, for instance, that in a crisis people write simpler contracts because they mainly conclude basic transactions. Simple contracts are easy to interpret and hence yield convergent expectations as to the outcome of the adjudication. Thus, the litigation rate falls because people ‘disagree’ less often. Given the complexity of these issues, one should base conclusions only on large amounts of carefully analyzed data, which include macro-variables and, ideally, natural or controlled experiments.

Therefore, although the model is interesting and tracks the right problems, the limitations in the data used make its conclusions not reliable enough.

Further developments

1. Model. The simulation should be introduced after a fully developed theoretical model of primary activity, litigation versus settlement and the choice whether to hire a lawyer. Two important variables could be introduced:
 - Endogenous litigation costs. There is a large literature on the choice of how much to spend on litigation (produce more document, hire a more expensive lawyer, introduce motions and exceptions and so on). Changes in fixed litigation costs (those made up front to access the court system) could have an effect on the equilibrium level of variable litigation costs (those under the control of the parties and their lawyers).
 - Timing of litigation costs and effects on frivolous lawsuits. It has been shown by Bubchuk that making larger up-front costs may induce more frivolous litigation and nuisance claims as sunk costs could be used as a strategy to make credible an otherwise non-credible threat to go to court. This aspect could be introduced in the model.
2. Legal uncertainty. The model could be more focused on the issue of legal certainty and the related issue of contractual complexity. Uncertain laws and complex contracts make it difficult for the parties to form expectations on how the court will decide ex post. Hence, the more the law is uncertain or the more the contract is complex, the more likely it will be that the parties' opinions will diverge. In terms of the model used by the author, more uncertainty / complexity means a more dispersed distribution from which the parties' expectations are drawn. In an article written some years ago I have shown theoretically that legal uncertainty might exhibit a cyclical pattern through time, which in turn might generate waves of litigation (similar to business cycles). The reason is that when there is uncertainty there is more litigation, but litigation produces information for future parties and hence helps them forecast the outcome of disputes and reduces uncertainty in the next period.
3. Social welfare. The author seems to count as social costs the non-compensated harm / breach. Whether this is correct depends on the notion of social welfare used. In principle, an accident or a breach produces a loss for society and this loss is not eliminated by compensation, which only moves resources from the injurer or breacher to the victim. Thus, in principle, whether compensation is paid or not should not make a difference for the social loss. Yet, uncompensated losses could be more 'damaging' for society than compensated losses for other reasons which could be examined.
4. Alternative dispute resolution methods. The model focuses on contracts and inevitably touches on very complex issues of contract formation (see next point). In particular, parties to a contract can limit their ex post recourse to the courts by an arbitration clause or by writing their contract differently. The availability of arbitration clauses or other ex-ante ways to avoid litigation have an important effect. In an article, I have shown that increasing the costs of litigation might increase (rather than decrease) the ex-ante probability of litigation for a given contract. The reason is that the increased costs make litigation less likely ex post and hence reduce the value of the arbitration clause ex ante, which, in turn, increases the probability of litigation. Thus, whether litigation increases or decreases depends on the specific situation.

A possible avenue for further empirical analysis could be to look at accidents between strangers, such as, traffic accidents. In these cases there is no ex ante way to avoid litigation because the parties do not interact prior to the accident and hence the relationship between

litigation costs and litigation rates is clear. Moreover, insurance companies or other institutions might keep a record of the occurred accidents, making it possible to carefully estimate the number of potential cases and hence the denominator of the fraction of litigated cases.

One could then extend the study to special classes of contracts that leave a trace in the legal system (for instance those concerning real estate) and have a clear measure of incoming cases.

5. Hypothesis on information acquisition. The model treats information as a random variable. Yet, parties could derive information from different sources and strategically decide not to reveal it to the other party. Literature on asymmetric information models of litigation has produced similar results to the divergent-expectation models but also stresses the fact that a party (or a class of parties) could be better informed than the other. For instance, corporate litigants could have easier and cheaper access to information than individuals. This will change the way the model plays out and might yield interesting conclusions concerning rates of litigation in different areas of the law.

As a side point, the assumptions that parties derive expectations for a distribution centered around 50 percent is not easy to defend. This will heavily depend on the assumptions on the underlying primary activity, which could in turn be more explicitly modeled. Most likely, the expectations about the probability of victory will depend both on the specific case at hand and on the general 'breaching rates' in an industry.

Likewise, there is an implicit assumption (discussed in the last part of the memorandum) that those who bring a suit have really been wronged. However, this might not be the case and one should allow for parties to use the legal system strategically. The choice to press charges without a meritorious case will in turn depend on the other features of the legal system and in particular on the chances of errors by the court.

6. Data collection. What the analysis clearly shows is that the value of further and more detailed data collection is enormous. There should be more data collection on more variables and these data should be made available to researchers. There is enormous interest for the litigation process among scholars but getting reliable data is very difficult unless the data is collected and tabulated at the source. In particular, to analyze trends in litigation one needs long time series. This point cannot be stressed enough: the institutions making the judicial system should collect more data and make it available.

Bijlage C Vragenlijst

Onderstaande vragenlijst is op 5 september 2014 door de SEO onderzoekers besproken met Frank van Tulder van de Raad voor de Rechtspraak, de opsteller van het model 'In de schaduw van de rechter'. De bespreking heeft geleid tot een scherper beeld van de mogelijkheden en beperkingen van het model. De vragenlijst vormde daarbij slechts een tussenstap. Niettemin is de vragenlijst opgenomen, om transparant te maken hoe de evaluatie tot stand is gekomen. De antwoorden van de heer van Tulder zijn in boxen weergegeven.

Vragenlijst over Research Memorandum 'in de schaduw van de rechter'

Carl Koopmans en Matthijs Gerritsen, 1-9-2014

Opmerkingen vooraf

- Deze vragenlijst bevat een groot aantal zaken, rijp en groen. De bespreking van de vragenlijst kan ertoe leiden dat bepaalde punten niet terugkeren in de door SEO op te stellen beoordeling.
- Voorafgaand aan de vragen zijn diverse indrukken weergegeven die zijn opgedaan bij het lezen van het Research Memorandum. Hoewel het gaat om een 'tussenstand' die nog kan veranderen tijdens het vervolg, geeft dit een eerste beeld van de uiteindelijke beoordeling.

Indrukken

- Het is goed dat deze studie aan de vele bestaande perspectieven op rechtspraak (juridisch, moreel, maatschappelijk) een economisch perspectief toevoegt
- Het model bouwt vanuit het micro-perspectief van rechtzoekenden en gedaagden op naar het macro-perspectief van aantal zaken en bijbehorende kosten. Deze opbouw sluit aan bij hedendaagse inzichten in de economische wetenschap.
- Monte-Carlo simulatie is een wetenschappelijk verantwoorde manier om de gevolgen van spreiding in kenmerken van rechtszaken door te rekenen.
- Figuren 3.1 en 3.2 zijn ingewikkeld. Met een andere vormgeving worden ze wellicht helderder.

Hoofdvragen

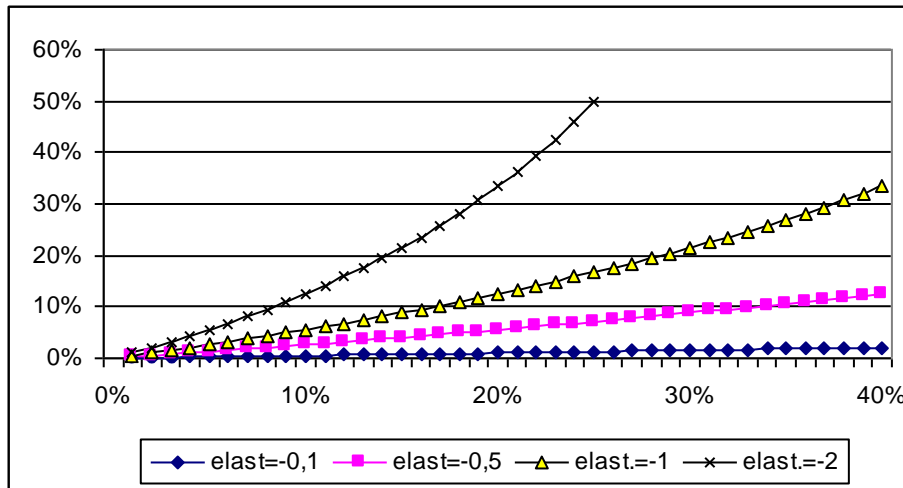
- De tekst geeft aan dat het welvaartsverlies door minder transacties bestaat uit een verandering van het consumentensurplus. Het model gebruikt hiervoor echter een verandering van de waarde van de transacties. Dit wordt aangeduid als "*mogelijk onzuiver*" (zie ook de opmerking van Dari-Matiacci hierover). Tevens wordt gesteld: "*Een concreet alternatief ligt echter niet voor de hand*". Zijn er alternatieven overwogen? Is daarbij ook het berekenen van de verandering van het consumentensurplus o.b.v. elasticiteiten uit de literatuur, of gepostuleerde elasticiteiten (met daarbij gevoeligheidsanalyses) overwogen?

Alternatief met correctie via prijselasticiteit is wel even overwogen – zie volgend stukje uit eerder concept:

Naarmate de vraag 'prijselastischer' is, zal het werkelijke maatschappelijke verlies aan consumentensurplus ten opzichte van de gemeten opslag van kosten groter zijn. Over het algemeen zal het echter duidelijk lager zijn dan de kostenopslag. Wel hoort, gegeven de prijselasticiteit, bij een hogere

kostenopslag altijd een groter verlies aan consumentensurplus. Dit verlies neemt progressief toe met de kostenopslag.

Figuur 2.6 Correcte waardering maatschappelijke schade in relatie tot schadebedrag



Uiteindelijk hier niet mee gewerkt. Gekozen voor definitie maatschappelijke kosten uitsluitend op basis van som (geschatte) schadebedragen plus totale kosten rechtspraak en rechtsbijstand (hoe ook gefinancierd) en bedrag weggevalen maatschappelijke transacties (zie figuur 3.2). Contractbreuken (al dan niet gecompenseerd) niet als maatschappelijke kosten gedefinieerd, maar wel in beeld gebracht (zie bijvoorbeeld tabel 4.3 onderaan). Zie in dit verband ook de opmerking onderaan par.2.5.2.

- “... de waarde van de rechthoek AFED, het totaal van de extra transactiekosten, is voor de maatschappij echter niet verloren: dat komt ten goede aan de producent/leverancier”. Die rechthoek laat transactiekosten zien voor de producent/leverancier. Dat weerspiegelt toch dat deze prestaties moet leveren waarvoor hij extra productiefactoren moet inzetten, en dus kosten moet maken? (bijvoorbeeld kosten van het maken van producten waarvoor niet wordt betaald; of kosten van een onderzoek naar eerder betaald bedrag van een klant)

Ja, dat welvaartsverlies blijft in mijn benadering buiten beeld. Het model komt in feite op een welvaartsverlies op basis van de waarde van de weggevalen transacties (in Figuur 3.1 de rechthoek FBH).

- Bij contractbreuken/schades kunnen vanuit een perspectief van maatschappelijke kosten (minstens) twee hoofdsoorten worden onderscheiden:
 - Een betaling komt niet tot stand, terwijl de prestatie waar deze betaling tegenover staat wel is/wordt gerealiseerd. In dit geval gaat het om een overdracht tussen partijen en om kosten van het proces.
 - Een prestatie wordt niet geleverd. In dit geval kan het proces niet alleen leiden tot een overdracht (compensatie) en tot proceskosten, maar ook tot het alsnog leveren van de prestatie, hetgeen (maatschappelijke) kosten en baten met zich meebrengt.

Komt het tweede geval in de praktijk voor? Zo ja, houdt het model rekening met deze situatie? Is dit wat wordt bedoeld met ‘echte’ schade?

In verreweg de meeste gevallen gaat het om incasso zaken (schuldeisers). Zie in dat verband par. 2.5.2 en par.4.2. Er is daarnaast echter aanzienlijke variatie: kan ook om deugdelijkheid product of toegebrachte schade (materieel of letselschade) zijn. Dit laatste is bedoeld met ‘echte’ schade.

- In het model bepaalt de eiser of hij een advocaat inschakelt op basis van het verwachte nut met en zonder advocaat, en wel ingeval de gedaagde geen advocaat inschakelt. Vervolgens optimaliseert de gedaagde zijn nut op basis van de eerdere keuze van de eiser. Dit kan tot onlogische uitkomsten leiden wanneer aangenomen mag worden dat in werkelijkheid de keuze wordt gemaakt zonder weet te hebben van de keuze van de eiser. Dient het model daar geen rekening mee te houden?

In het algemeen zal gedaagde weten of eiser advocaat in arm heeft genomen en dat is daarom uitgangspunt model geweest. Opbrengst tussen wel of niet inschakelen advocaat door eiser kan (vanwege niet-lineariteit vergelijking 11, hoofdstuk 3 in p) enigszins verschillen tussen situaties dat gedaagde wel of niet advocaat neemt. Dit kan tot (naar ik verwacht) kleine onzuiverheid leiden bij de keuze van de eiser gehanteerd uitgangspunt dat gedaagde geen advocaat neemt. Dit laatste is overigens bij kleinere zaken de standaard.

- In de eerste hoofdstukken worden het tijdsbeslag voor partijen en de doorlooptijd genoemd als factoren die mede de keuze voor de gang naar de rechter kunnen bepalen. Waarom zijn deze factoren niet meegenomen in het model, anders dan via een vaste kostenpost van € 40 voor het “verschijnen voor de rechter”?

Waardering van deze tijdsfactoren in termen van kosten is niet zonder problemen en er is daarom de keuze gemaakt van expliciete modellering daarvan vooralsnog af te zien. Onder ceteris paribus veronderstelling m.i. niet zo’n erge omissie. Zolang het je niet gaat om het effect van oplopende/dalende doorlooptijden bijvoorbeeld. De pretentie van het model is niet om alle (voor het beroep op de rechter) relevante factoren in beeld te brengen, maar wel om het belang van financiële regelingen rond toegang van het recht daarvoor in beeld te brengen.

- De mogelijkheid dat actoren risico-avers zijn, is opgenomen in een gevoeligheidsanalyse door verliezen 25 procent zwaarder te laten wegen dan winsten. Is overwogen om risico-aversie in de ‘basisvariant’ van het model op te nemen (eventueel aangevuld met gevoeligheidsanalyses t.a.v. de omvang van de risico-aversie)? Zo ja, welke argumenten pro en contra zijn daarbij meegenomen? Waar is het percentage van 25 procent op gebaseerd? Uit sommige gedragsexperimenten komt naar voren dat actoren verliezen circa twee maal zo zwaar wegen als winsten (http://en.wikipedia.org/wiki/Loss_aversion). In de regel is er bij economische actoren sprake van enige risicoaversie. Dat maakt de gevoeligheidsanalyse waarbij sprake is van 25 procent risicoaversie zeer relevant. Het effect op de resultaten is groot. Is het niet raadzaam een poging te ondernemen om de risicoaversie uit de literatuur te halen of te schatten, dat percentage te gebruiken als basisvariant, en een aantal varianten met hogere en lagere risicoaversie als gevoeligheidsanalyse op te nemen?

Risk- of loss aversion wordt recent ook weer in onderzoek niet gevonden (zie zelfde link). (Grottere) bedrijven waar het hier vaak om gaat zullen naar verwachting ook meer (risico-neutraal) calculerend kunnen zijn – zeker bij de kleinere bedragen waar het per zaak meestal om gaat. De 25 procent in de gevoeligheidsanalyses is betrekkelijk willekeurig. Nader onderzoek op dit gebied kan inderdaad nuttig zijn.

- Voor het optimisme aangaande winstkansen geldt iets soortgelijks. Is het raadzaam het percentage van 7 à 8 procent als basisvariant in het model te gebruiken en een aantal varianten met hogere en lagere percentages door te rekenen in de gevoeligheidsanalyse.

Zie in dit verband ook passage rond gevoeligheidsvariant 4 in paragraaf 6.3. Het basismodel gaat uit van ene gemiddeld juiste inschatting, maar door selectie-effecten overschat de eiser bij de zaken voor de rechter toch conform de schattingen op dit gebied in de literatuur.

- De gebruikte gegevens gaan (noodzakelijkerwijs) alleen over aangespannen rechtszaken. Situaties waarin rechtzoekenden – al dan niet op basis van een afweging van kosten en baten – hebben besloten om niet naar de rechter te gaan, zijn niet zichtbaar. Het model baseert zich hierbij op veronderstellingen. In hoofdstuk 7 wordt aangegeven dat de resultaten ten aanzien van gemiste transacties hierdoor minder hard zijn. Is overwogen om het model zo aan te passen dat de uitkomsten aansluiten bij Van Velthoven en Klein Haarhuis (2010) (zie tabel 4.1)?

Ja, dat is wel overwogen. Daaraan zaten echter te veel haken en ogen, bijvoorbeeld vanwege de wel zeer wankel schattingen o.g.v. (geschilbeslechtingmonitor) bedrijven. Gekozen is uiteindelijk voor de interpretatie van verschillen t.o.v. waarde transacties economie en contractbreuken/schades via de rechtssociologisch georiënteerde insteek dat veel transacties ‘op basis van vertrouwen’ plaatsvinden en dat eventuele problemen ook vaak via alternatieve vormen van geschilbeslechting worden beslecht (zie voor de uitwerking hiervan par.4.1).

- In hoofdstuk 4 en in paragraaf 5.1.4 komen op diverse punten verschillen aan het licht tussen voorspellingen van het model en cijfers uit de praktijk. Heeft dit consequenties voor de bruikbaarheid van het model en zo ja, welke? Is overwogen om het model zodanig aan te passen dat het (nog) beter aansluit bij de praktijk?

De modeluitkomsten en realisatiecijfers in 2009 in hoofdstuk 4 wijken m.i. nergens ver van elkaar af, want de uitkomsten van het model zijn op deze realisaties geijkt (zie daarover ook figuur 3.3 en begeleidende tekst).

Wat betreft de vergelijking in 5.1.4: a) in de werkelijke ontwikkelingen spelen natuurlijk ook andere maatschappelijke factoren die expliciet en bewust niet in het model zijn opgenomen; in die zin is dit geen toets op kwaliteit van het model; b) de aansluiting op gerealiseerde waarden is met name slecht in het segment 5.000-25.000. De grote groei in het aantal zaken in dit segment komt volgens het model in beperkte mate op rekening van de wijziging in griffierechten, maar in sterke mate door het wegvallen van de verplichte advocaat (vergelijk in tabel 5.2 bij de zaken met belang 5.000-10.000 en 10.000-25.000 de uitkomsten onder ‘Tarieven WGBZ’ (alleen effect griffierechten) en ‘situatie 2012’ (dat plus effect competentiegrenswijziging en miniem effect WRB-aanpassing). Dit

laatste effect hangt sterk samen met de inschatting van het effect van de advocaat in het basismodel. Gevoeligheidsanalyse 5 in paragraaf 6.3 laat wat dat betreft een veel geringe stijging zien. Daarnaast laat het model wel de werkelijke verschillen in richting van ontwikkeling 2009-2013 in het segment 10.000-25.000 (stijgend) vs. de lagere en hogere segmenten (dalend) zien.

Overige inhoudelijke vragen

- De vergelijkingen van het model worden uitgeschreven in termen van computerinstructies. Waarom zijn de vergelijkingen niet op de gebruikelijke wijze in algebraïsche symbolen gepresenteerd?

Was qua vormgeving makkelijker. Vormgeving overigens in definitieve RM iets veranderd/verbeterd.

- (gebaseerd op Dari-Matiacci) Zouden de uitkomsten van het model ook algebraïsch kunnen worden berekend in plaats van met Monte-Carlo simulatie?

Dat moet voor delen van model wel kunnen. Maar omdat dat (naar mijn vermoeden) niet voor het hele model kan en simulatie wel valide benadering geeft, heb ik daar niet voor gekozen.

- In Figuur 3.1 staat onder 'Eiser roept procesbijstand advocaat in' (blok (7)), een succeskans eiser van $p+$. Echter, dat is enkel het geval wanneer gedaagde verschijnt zonder advocaat (blok (13)). Zou deze succeskans in blok (7) beter kunnen worden weggelaten?

Terechte opmerking.

- Waarom loopt er in figuur 3.2 geen pijl van of naar blok (3) Schikkingen?

Had er wel moeten lopen.

- "Bij een fractie van 0,6 procent blijkt het totaal aantal succesvolle executies 75 procent te zijn." Is dit percentage constant of afhankelijk van bepaalde variabelen, variabel? Zo ja, is dat als zodanig verwerkt in het model?

Dat percentage is, bij gebrek aan verdere kennis over variatie daarin, constant en verwerkt in het model. Op die manier wordt de empirisch bekende macro-uitkomst dus benaderd.

- In vergelijking 1 is gesteld dat de eiser een transactie laat plaatsvinden als hij in een rechtszaak netto positieve baten verwacht. Wordt hiermee impliciet verondersteld dat de eiser veronderstelt dat de gedaagde deze verwachte nettobaten ook als zodanig kan bepalen? Wanneer de gedaagde geen (goed) zicht heeft op de verwachte nettowinst van de eiser, en zelf een negatief verwachte nettowinst heeft een rechtszaak, zou de vergelijking dan opgesteld dienen te worden als een optelsom van de waarde van de transactie met en zonder contractbreuk/schade, beide vermenigvuldigd met de betreffende kans daarop?

De eiser heeft, bij doorgaan transactie, dan naar eigen inschatting een geloofwaardige dreiging om bij contractbreuk/schade naar de rechter te stappen. En impliciete gedachte daarbij is dan dat dat eventuele contractbreuk/schade wel zal afschrikken.

De laatste zin in de vraag is mij niet duidelijk.

- *“Als de verwachte baten [voor de eiser] niet hoger zijn dan de verwachte kosten, dan ligt een gang voor de rechter niet voor de hand”*. In het research memorandum wordt aangegeven dat normen en waarden ook een rol kunnen spelen. Zou dat als gevolg kunnen hebben dat de gang naar de rechter ook vaak wordt gemaakt in situaties waarin de baten (iets) lager zijn dan de kosten? Zit dat in het model en zo nee, waarom niet?

De interpretatie van de uitkomsten wijst meer op het omgekeerde: die normen en waarden kunnen ertoe leiden dat de verwachte baten (op korte termijn) weliswaar hoger zijn dan de kosten, maar het toch niet tot een gang naar de rechter komt. Dit laatste kan zowel bij het (niet) ontstaan van contractbreuken/schades (ook al is die misschien op korte termijn wel rendabel) als bij de beslissing wel/niet naar de rechter te gaan (mogelijk ook door ADR beïnvloed).

- In vergelijking 3 worden de schikkingkosten genoemd. Zijn deze schikkingkosten gelijk aan de totale schikkingkosten, dus die voor de eiser en de gedaagde tezamen? Ligt hieronder vervolgens ook de veronderstelling dat de schikkingkosten voor beide partijen de helft van de totale schikkingkosten bedraagt? Kan een mogelijk ‘scheve’ verdeling van de schikkingkosten leiden tot andere uitkomsten voor wat betreft wel/niet schikken?

Ja, totaal. Inderdaad is verder verondersteld dat schikkingskosten worden gedeeld. Gezien model-formulering heeft dit geen consequenties voor aantal schikkingen, maar wel enigszins op gecompenseerde waarde contractbreuken/schades.

- De eiser schat vooraf in wat de verwachte nettobaten zal zijn van een rechtszaak. Neemt de eiser in het model ook de kans op een succesvolle executie mee in deze bepaling? Zo ja, op welke wijze?

Ja, via gemiddelde percentage gevallen waarin er sprake is van succesvolle executie (75 procent). Aangenomen is dat de eiser wel weet dat er een risico is dat de executie niet succesvol is, maar hierbij niet tussen gedaagden kan differentiëren.

- *“Het effect van inschakeling van een advocaat op de succeskans (ALPHA1 in het model) is verder geschat via empirische gegevens over het beroep op procesbijstand in kantonzaken in 2009. ... Wanneer beide partijen een advocaat inschakelen, verandert de succeskans van de eiser volgens het model niet ten opzichte van de situatie dat geen van de partijen een advocaat inschakelen.”* Is deze laatste veronderstelling ook op empirische gegevens gebaseerd? In hoeverre is het plausibel te achten dat de succeskans van ‘beide partijen verschijnen zonder advocaat’ gelijk is aan ‘beide partijen verschijnen met advocaat’?

Niet op empirische gegevens gebaseerd, maar op theoretische redenering over symmetrische effecten inschakeling advocaten op kansen. Zie overigens gevoeligheidsanalyse 5 in paragraaf 6.5.

- Bij het bepalen van het aantal verstekzaken wordt gesproken over een verdeling in verschillende klassen. Uit welke klassen bestaat deze verdeling. Is gedacht aan het schatten van een (lineair) verband tussen de verstekzaken en (een functie van) het financieel belang? Als incassozaken buiten beschouwing zouden worden gelaten, geldt dan nog steeds een positief verband tussen hoogte van het financieel belang en de het percentage zaken waarin sprake is van (vrijwel) zekerheid?

Zie voor de gehanteerde klassen bijvoorbeeld figuur 4.1. De verdeling van p (winstkans) binnen een klasse is geïjkt aan het (in 2008/2009) gerealiseerde percentage verstekzaken. Daarbij is verondersteld dat het percentage zaken met 'zekere uitkomst' trapsgewijs daalt bij groter financieel belang. Incassozaken kunnen er niet makkelijk apart uit worden gelicht.

- In hoofdstuk 4 wordt de omvang van de transacties in het model (€ 33 mld) vergeleken met het BBP (€ 572 mld). Het BBP betreft de toegevoegde waarde: een verschil tussen verkooptransacties en inkooptransacties. Is dit niet een sterke onderschatting van het totaalbedrag aan transacties⁹?

Ja. De interpretatie in paragraaf 4.1 ('veel transacties komen tot stand op basis van vertrouwen') is daarvoor cruciaal.

- In figuur 4.4 zijn de winstkansen weergegeven ex- en inclusief verstek door gedaagde. Inclusief verstek is de winstkans voor zaken <€250 nagenoeg 100 procent, exclusief ongeveer 70 procent. Hieruit volgt dat nagenoeg alle zaken in deze klasse verstekzaken betreffen. Klopt deze redenering?

Ja. Zie voor verstekpercentages figuur 4.3.

- In de gevoeligheidsanalyse wordt in de eerste twee varianten de redenering losgelaten dat het besluit om een transactie of contractbreuk aan te gaan afhangt van respectievelijk een geloofwaardige dreiging van een gang naar de rechter en de gevolgen van deze mogelijkheid voor de gedaagde. Op welke wijze komen transacties en contractbreuken dan tot stand?

De veronderstelling is hier dat het aangaan/optreden van transacties resp. contractbreuken exogen is, d.w.z. buiten het model bepaald en niet afhankelijk is van de in het basismodel geschetste afweging van de gevolgen van een eventuele gang naar de rechter.

- Zijn de twee alternatieve trekkingen op exact dezelfde wijze uitgevoerd als de basisvariant? De trekkingen leiden tot op zekere hoogte tot andere uitkomsten. Volgens bijlage 1 is gewerkt met 100.000 trekkingen. Waarom zorgt de wet van de grote aantallen hier niet voor identieke uitkomsten? Komt dit omdat uit ca. 5 kansverdelingen wordt getrokken? Is overwogen om met meer trekkingen te werken?

⁹ Een eenvoudig voorbeeld: een economie bestaat uit slechts twee bedrijven. Bedrijf A koopt voor € 1 mln spullen uit het buitenland en verkoopt zijn producten voor € 2 mln aan bedrijf B. Bedrijf B verkoopt zijn producten voor € 4 mln aan consumenten. Het BBP is de toegevoegde waarde: $((2-1)+(4-2)) = € 3$ mln. Het totaalbedrag van de transacties is $(1+2+4) = € 7$ mln.

Ja, die zijn op dezelfde wijze uitgevoerd. De effecten in termen van aantallen verschillen ook niet door de wet van de grote aantallen) ook niet zoveel van die in het basismodel. Dat geldt soms wel voor de waarden, door het grote effecten dat uitschieters in transacties/zaken met grote financieel belang daarop hebben. De aantallen worden grofweg bepaald door de kleien financiële belangen; de waarden in verregaande mate door de transacties/zaken met de grootste belangen.

- Onderstaande tabel geeft een beeld van de verschillende soorten maatschappelijke kosten en baten en van de verdeling daarvan over actoren. Deze tabel is grotendeels gebaseerd op het research memorandum. Is deze weergave correct?

De maatschappelijke kosten in het rapport bestaan uit 3 componenten (zie figuur 3.2): de waarde van de schades, de totale kosten van 'recht zoeken' (rechtspraak en procesbijstand en bijkomende kosten) en de waarde van weggevalen transacties. Ik vind deze posten hier terug, maar de eerste twee rijen lijken me er niet zo in te passen. Die grotere kansen op effectuering hebben wel invloed op andere posten, maar tellen niet zelf mee. Variabelen op microniveau (kolommen eiser, gedaagde) en op macroniveau (overige maatschappij) lijken hier ook door elkaar te lopen.

Vragen los van de beoordeling

- Is het denkbaar dat het Research Memorandum wordt aangepast op basis van deze beoordeling, opmerkingen van de begeleidingscommissie of andere (nieuwe) inzichten?

Het RM is nu in laatste drukproef-fase en kan op paar kleine puntjes na niet meer worden aangepast. Het RM is inhoudelijk ongewijzigd ten opzichte van de in april op rechtspraak.nl gepubliceerde versie. De lay-out (en pagina-nummering) is wel gewijzigd. Op langere termijn hopen we natuurlijk in een vervolg-versie ons voordeel met de resultaten van de evaluatie te kunnen doen.

- Waarom bevat het Research Memorandum geen zelfstandig leesbare samenvatting? Is hoofdstuk 7 als zodanig bedoeld? Of wordt de samenvatting in een later stadium geschreven?

Hoofdstuk 7 is als zodanig bedoeld.

- Bestaan er plannen om naast dit research memorandum ook een artikel over het model te schrijven?

In principe: ja.

Tabel C.1 Het onderzoeksmemorandum bevat een groot aantal kosten en baten

Baten	Eiser	Gedaagde	Overige maatschappij	Totaal
Grotere kans dat financiële rechten worden geëffectueerd, afhankelijk van:				
• Inhoud van de uitspraak	A	-A		0
• Uitvoering van de uitspraak				
Grotere kans dat prestaties worden geëffectueerd, afhankelijk van:				
• Inhoud van de uitspraak	B	-C		B-C
• Uitvoering van de uitspraak				
Minder weggevallen andere transacties			D	D
Minder kans op ongevallen door onrechtmatig handelen, roekeloos gedrag e.d. bij andere transacties			E	E
Kosten				
Rechtspraak				
• Griffierechten, proceskosten	-F ₁	-F ₂		-F ₁ -F ₂
• Overige kosten, betaald uit overheidsmiddelen			-G	-G
Rechtshulp	-H ₁	-H ₂		-H ₁ -H ₂
Tijd	-I ₁	-I ₂		-I ₁ -I ₂
Lossen van verträgen (doorlooptijd)	-J ₁	-J ₂		-J ₁ -J ₂
Onzekerheid over het resultaat	-K ₁	-K ₂		-K ₁ -K ₂
Psychische kosten (onrust, ongemak e.d.)	-L ₁	-L ₂		-L ₁ -L ₂
Totaal	A+B-F₁-H₁ -I₁-J₁-K₁-L₁	-A-C-F₂-H₂ -I₂-J₂-K₂-L₂	D+E-G	B-C+D+E-F₁- F₂ -G-H₁-H₂-I₁-I₂- J₁-J₂-K₁-K₂-L₁- L₂