

Marktmonitor private opleiders van beroepsopleidingen en trainingen



Amsterdam, april 2015
In opdracht van NRTO

Marktmonitor private opleiders van beroepsopleidingen en trainingen

Eindrapport

Nicole Rosenboom
Bert Tieben



seo economisch onderzoek

“De wetenschap dat het goed is”

SEO Economisch Onderzoek doet onafhankelijk toegepast onderzoek in opdracht van overheid en bedrijfsleven. Ons onderzoek helpt onze opdrachtgevers bij het nemen van beslissingen. SEO Economisch Onderzoek is gelieerd aan de Universiteit van Amsterdam. Dat geeft ons zicht op de nieuwste wetenschappelijke methoden. We hebben geen winstoogmerk en investeren continu in het intellectueel kapitaal van de medewerkers via promotietrajecten, het uitbrengen van wetenschappelijke publicaties, kennisnetwerken en congresbezoek.

SEO-rapport nr. 2015-14

ISBN 978-90-6733-773-1

Copyright © 2015 SEO Amsterdam. Alle rechten voorbehouden. Het is geoorloofd gegevens uit dit rapport te gebruiken in artikelen en dergelijke, mits daarbij de bron duidelijk en nauwkeurig wordt vermeld.

Inhoudsopgave

Conclusie	i
1 Inleiding	1
2 Overzicht totale markt	3
Omzet in de markt	8
3 Opleidingen	11
4 Deelnemers, omzet en personeel	21
Bijlage A Methode	27
Bijlage B Selectie steekproef	31
Geografische spreiding	31
Verdeling naar werkzame personen	32
Bijlage C Representativiteit respons	33
Geografische spreiding	33
Bijlage D Kenmerken totale markt	37
Bijlage E Kenmerken respondenten	39
Bijlage F Overige tabellen	43
Bijlage G Omzetberekening	45
Bijlage H Vragenlijst	51

Index tabellen en figuren

Tabellen

Tabel 2.1	Het aantal bedrijven dat opleidingen aanbiedt is gedaald.....	3
Tabel 2.2	De meerderheid van de opleiders werkt in de branche Bedrijfsopleiding en -training.....	3
Tabel 2.3	In Bedrijfsopleiding- en training zijn meer dan 11.000 zzp-ers actief.....	4
Tabel 2.4	Overzicht personeelsleden (excl. zzp-ers van alle SBI-codes).....	4
Tabel 2.5	Verdeling naar rechtspersoon van populatie uit 2010 (incl. zzp-ers).....	5
Tabel 2.6	In 2014 zijn er relatief meer oudere bedrijven actief op de opleidingsmarkt dan in 2010.....	6
Tabel 3.1	Het marktaandeel van de afnemers is stabiel.....	15
Tabel 3.2	Toename van het marktaandeel van opleidingen op MBO- en HBO-niveau sinds 2010.....	16
Tabel 3.3	Opleidingsduur, vergelijking tussen 2010 en 2014.....	20
Tabel 4.1	Opleiders met personeel hebben meestal 2 tot 10 mensen in dienst.....	24
Tabel 4.2	De verhouding tussen ingehuurde werknemers en werknemers in loondienst is redelijk stabiel.....	25
Tabel 4.3	De steekproef omvat 41 procent van de populatie (2014).....	28
Tabel 4.4	Procentuele respons is rond 6 procent.....	29
Tabel 4.5	41 respondenten zijn uit de vragenlijst gefilterd.....	30
Tabel 4.6	De netto respons wijkt circa tien procentpunt af van de steekproef.....	30
Tabel 4.7	Verdeling van zzp-ers over provincies (2014).....	31
Tabel 4.8	Verdeling van aanbieders met personeel over provincies (2014).....	32
Tabel 4.9	Overzicht personeelsleden (excl. zzp-ers).....	32
Tabel 4.10	Vergelijking totale populatie met totale respons.....	33
Tabel 4.11	Vergelijking populatie met respons zonder personeel.....	34
Tabel 4.12	Vergelijking populatie met respons met personeel.....	35
Tabel 4.13	Verskil in aantallen personeelsleden in respons en gegevens van de Kamer van Koophandel.....	35
Tabel 4.14	Aantal adressen in de populatie: alle SBI-codes vanaf 2 werknemers.....	37
Tabel 4.15	De antwoorden indien het niveau van de opleiding geen VMBO, MBO, HBO of WO was.....	43
Tabel 4.16	Verdeling van bedrijven met personeel naar omzetcategorie en aantal personeelsleden.....	45
Tabel 4.18	Omzetcijfers voor bedrijven met personeel naar aantal personeelsleden.....	46
Tabel 4.19	Omzet voor populatie aan bedrijven met personeel.....	47
Tabel 4.20	Respondenten zonder personeel - % in dienst van instelling.....	47
Tabel 4.21	Respondenten zonder personeel die hebben aangegeven voor welk percentage ze in dienst zijn bij een instelling.....	48
Tabel 4.22	Respondenten zonder personeel, indien aandeel zelfstandige omzet onbekend is..	49

Figuren

Figuur 2.1	Bedrijven met personeel kiezen vaak voor de BV als rechtsvorm.....	5
Figuur 2.2	De meeste bedrijven zijn tussen de 5 en 20 jaar actief op de opleidingsmarkt.....	6
Figuur 2.3	Relatieve toename van het aantal bedrijven met meerdere vestigingen.....	7
Figuur 2.4	Het merendeel van de respondenten biedt alleen opleidingen in Nederland aan.....	7
Figuur 2.5	Verdeling van omzet, per groep respondenten.....	8
Figuur 2.6	De omzet in 2014 is hoger dan die in 2010 terwijl er minder aanbieders zijn.....	9
Figuur 3.1	Het merendeel van de opleidingen geeft geen recht op een wettelijk, branche- of beroepscertificaat.....	11
Figuur 3.2	De MBO- en HBO-Economie- en Zorgopleidingen worden het meest aangeboden (op volgorde van hoog naar laag in 2014).....	12
Figuur 3.3	Bij niet wettelijk erkende opleidingen worden Communicatie/Vakinhoudelijke opleidingen het meest aangeboden (op volgorde van hoog naar laag in 2014).....	13
Figuur 3.4	Voor de branche Gezondheid en zorg worden in de huidige situatie de meeste opleidingen aangeboden (op volgorde van hoog naar laag in 2014).....	14
Figuur 3.5	De verwachte ontwikkeling wijkt af van het huidige aanbod aan branches.....	15
Figuur 3.6	Een kwart van de afnemers van werk- en beroepsgerelateerde opleidingen is particulier.....	15
Figuur 3.7	De meeste opleidingen hebben een MBO- of HBO-niveau.....	16
Figuur 3.8	Het merendeel van de respondenten biedt 0 tot 10 opleidingen aan.....	17
Figuur 3.9	Contactonderwijs is de populairste opleidingsvorm bij de opleiders.....	17
Figuur 3.10	Het merendeel van de respondenten biedt één opleidingsvorm aan.....	18
Figuur 3.11	Respondenten verwachten een afname van het contactonderwijs en een groei van <i>blended</i> vormen van onderwijs voor hun eigen organisatie.....	18
Figuur 3.12	Respondenten verwachten een afname van het contactonderwijs en een groei van <i>blended</i> vormen van onderwijs en e-learning voor de markt als geheel.....	19
Figuur 3.13	60 procent van de opleidingen duurt korter dan één maand.....	19
Figuur 4.1	Ruim drie kwart van de aanbieders verzorgt opleidingen voor minder dan 250 deelnemers.....	21
Figuur 4.2	De meeste respondenten zijn positief over de verwachte omzetontwikkeling.....	22
Figuur 4.3	Vergelijking van de verwachtingen tussen eerste monitor en huidige monitor.....	22
Figuur 4.4	Het merendeel van de respondenten heeft geen personeel in dienst.....	23
Figuur 4.5	Bijna de helft van de respondenten (excl. zzp-ers) heeft 2 tot 10 personeelsleden(fte) (2014).....	23
Figuur 4.6	Grotere bedrijven hebben vaker personeel in loondienst.....	24
Figuur 4.7	De meeste ondernemingen bevinden zich in de Randstad.....	37
Figuur 4.8	De zzp-ers zijn iets minder geconcentreerd in de Randstad Figuur 4.7.....	38
Figuur 4.12	De meeste respondenten hebben een eenmanszaak.....	39
Figuur 4.13	Vrijwel de helft van de respondenten zonder personeel acquireert zelf.....	39
Figuur 4.14	Het merendeel van de respondenten dat in opdracht van een opleidingsinstituut werkt, doet dit in 0-20% van hun werktijd.....	40
Figuur 4.15	Meer dan driekwart van de respondenten biedt alleen werk- en beroepsgerelateerde opleidingen aan.....	40
Figuur 4.16	Voor het merendeel van de respondenten is het verzorgen van werk- en beroepsgerelateerde opleidingen de hoofdactiviteit.....	41

Conclusie

Private aanbieders van beroepsopleidingen hebben in 2014 een omzet van circa € 3,4 miljard. Het aantal opleidingsbedrijven is met 15 procent gedaald ten opzichte van 2010. De sector biedt in 2014 meer kortere opleidingen aan dan in 2010. Qua onderwijsvormen is een verschuiving waarneembaar van contactonderwijs naar gecombineerde vormen.

Deze monitor beschrijft de markt voor private aanbieders van beroepsopleidingen. In 2014 hebben de bedrijven in deze sector een omzet gerealiseerd van € 3,4 miljard. Dit is een stijging van circa 6 procent ten opzichte van de nulmeting in de monitor voor het jaar 2010.

De stijging is opvallend gezien de daling van het aantal private aanbieders van beroepsopleidingen. In 2010 telde de sector meer dan 19 duizend bedrijven. In 2014 was dit aantal gedaald tot minder dan 16 duizend bedrijven. Procentueel is het aantal opleidingsbedrijven met personeel sterker gedaald dan het aantal zzp-ers in de sector. Gemiddeld genomen is de omzet per bedrijf dus gestegen. Deze conclusie kan alleen voor de bedrijven met personeel worden getrokken. Gemiddeld bedraagt de omzet voor deze categorie € 1,0 miljoen per bedrijf. Een aantal zeer grote opleidingsbedrijven haalt het gemiddelde voor deze categorie flink omhoog. De gemiddelde zzp-er die in de opleidingsbranche actief is heeft in 2014 een omzet van circa € 30 duizend. Dit bedrag is lager dan in 2010. De stijging van de gemiddelde omzet voor de private opleidingsbedrijven met personeel verklaart de toename van de omzet voor de gehele markt, ondanks de daling van het aantal bedrijven. Kennelijk heeft de economische crisis ervoor gezorgd dat minder goed presterende bedrijven uit de markt zijn vertrokken.

De aanbieders kijken relatief positief naar de toekomst. Per saldo verwacht de sector voor het komende jaar een hogere omzet te kunnen realiseren. De omzetverwachting is duidelijk positiever dan in de marktmonitor voor 2010 wat het effect kan zijn van de verbeterde economische omstandigheden.

De marktdynamiek blijkt ook uit de toename van de gemiddelde leeftijd van de bedrijven in de opleidingsbranche. Het aandeel van de bedrijven jonger dan 5 jaar is sinds 2010 sterk gedaald van 26 procent naar 8 procent. De jongere bedrijven hebben kennelijk meer moeite gehad om te overleven in moeilijke economische omstandigheden. De meerderheid van de opleidingsbedrijven heeft een leeftijd die ligt tussen de 5 en twintig jaar. Meer dan 20 procent van de sector bestaat al langer dan 20 jaar.

De internationalisering van de economie heeft vooralsnog weinig effect op de private opleidingsbranche. Bijna 80 procent van de bedrijven is alleen in Nederland actief en dit percentage is nauwelijks veranderd sinds 2010.

In 2010 verwachtte een deel van de markt een toename van het afstandsonderwijs en een afname van het contactonderwijs. Deze verwachting is maar voor een deel uitgekomen. Het contactonderwijs is nog steeds de populairste onderwijsvorm, al is het marktaandeel van het contactonderwijs wel gedaald met een paar procentpunt naar circa 46 procent. De verwachte

toename van het afstandsonderwijs is niet gerealiseerd. Per saldo is het marktaandeel van deze onderwijsvorm zelfs licht gedaald. Wel is een duidelijke toename te zien van gecombineerde (*blended*) vormen van onderwijs. 20 procent van de onderwijsvormen in 2014 valt in deze categorie. Dit aandeel was in 2010 nog 15 procent.

Bij de duur van de opleidingen is een duidelijke verandering waarneembaar. Korte opleidingen met een duur van maximaal 5 dagen winnen marktaandeel. Meer dan de helft van de opleidingen valt in deze categorie. Het aandeel van de meerjarige opleidingen is daarentegen licht gedaald van 17,3 procent in 2010 naar 12,9 procent in 2014.

Bij de MBO- en HBO-opleidingen hebben de economische richtingen en de opleidingen gezondheidszorg met 19 procent het grootste marktaandeel. Het marktaandeel van de zorgopleidingen is met 4 procentpunt echter flink gestegen ten opzichte van 2010; de economische richtingen kennen een krimpend marktaandeel. Ook opleidingen op het terrein van de horeca en toerisme alsmede opleidingen op het vlak van de sociale wetenschappen worden minder aangeboden. Juridische opleidingen en opleidingen op het terrein van de bouw en techniek worden net als de zorgopleidingen in 2014 meer aangeboden dan in 2010.

Bij de niet wettelijke erkende opleidingen is een toename te zien van opleidingen op het vlak van communicatie en opleiding & training. Ook in dit marktsegment worden economische opleidingen minder aangeboden. Daarnaast daalt het marktaandeel van de technische en logistieke opleidingen in dit marktsegment.

1 Inleiding

Dit rapport onderzoekt de kenmerken van de private aanbieders van beroepsopleidingen. De marktmonitor levert gegevens over de aantallen aanbieders, de kenmerken en afnemers van de opleidingen en de omzet van de aanbieders. De resultaten zijn vergeleken met de uitkomsten voor 2010 zodat een beeld ontstaat van de ontwikkeling van de markt.

Deze marktmonitor voor de markt voor private beroepsopleidingen is opgesteld in opdracht van de Nederlandse Raad voor Training en Opleiding (NRTO). Het doel van de monitor is het verkrijgen van een representatieve foto van de opleiders en opleidingen in deze markt in 2014. De monitor vergelijkt de gegevens van dit jaar met de resultaten van de nulmeting in 2010. Zo ontstaat een beeld van de ontwikkeling van de markt.

In deze marktmonitor komen de volgende kernvragen aan bod:

- Hoeveel aanbieders van opleidingen waren in 2014 actief in de markt?
- Welke opleidingen zijn er aangeboden?
- Aan welke branches en beroepssectoren levert men opleidingen?
- Hoeveel deelnemers maakten gebruik van de opleidingen?
- Wat was de omzet voor het jaar 2014?
- Hoeveel personeelsleden werkten er bij de opleiders?

In deze monitor is aangesloten bij de BTW richtlijn van de belastingdienst. Kern van het begrip beroepsopleiding is dat de opleiding een rechtstreeks verband heeft met een vak of een beroep. Het kan gaan om herscholing maar ook om cursussen gericht op het functioneren van personen in een toekomstige werkkring. Van belang is dat onderwijs gericht op vaardigheden en kennis voor de persoonlijke levenssfeer buiten de definitie beroepsopleiding valt.

De resultaten van het onderzoek zijn verkregen door middel van een webenquête waarvoor 5.800 opleiders in Nederland zijn uitgenodigd. De opleiders zijn geselecteerd op basis van gegevens van de Kamer van Koophandel over de branches, het aantal werknemers en de regionale spreiding. Na het opschonen van de data resulteerde een representatieve respons van circa 6 procent (361 opleiders). De resultaten van deze respondenten zijn weergegeven hoofdstuk 2, 3 en 4. Hoofdstuk 2 geeft een overzicht van de totale markt. Hierbij gaat het om onder meer het aantal bedrijven en de totale omzet. Hoofdstuk 3 gaat dieper in op het type opleidingen dat in 2014 is aangeboden en debranches en opdrachtgevers die werden bediend. Hoofdstuk 4 beschrijft de aantallen deelnemers van de opleidingen en de omzet van de respondenten in 2014.

2 Overzicht totale markt

Het aantal private aanbieders van beroepsopleidingen is in de afgelopen vier jaar met ongeveer 3.500 gedaald. De bijna 16 duizend aanbieders kennen in 2014 wel een hogere omzet ten opzichte van 2010. Ruim 80 procent van de aanbieders is zzp-er en heeft dus geen personeel in dienst. Het percentage jonge bedrijven (nog geen 5 jaar actief) is flink teruggelopen.

Er zijn bijna 16.000 bedrijven actief in de relevante opleidingsbranches. Dit betreft zowel hoofd- als nevenvestigingen en bedrijven zonder vestigingskenmerk¹. Gecorrigeerd voor de dubbeltellingen door de nevenvestigingen blijven 14.233 bedrijven over waaruit de steekproef is getrokken. De totale populatie van bedrijven die postinitieel onderwijs aanbieden is weergegeven in Tabel 2.1.

Tabel 2.1 Het aantal bedrijven dat opleidingen aanbiedt is gedaald

Categorie	Aantal in 2010	Aantal in 2014
Aantal bedrijven in populatie	19.442	15.873
Aantal bedrijven met hoofdvestiging	17.390	13.809
Aantal bedrijven met nevenvestiging	564	759
Aantal bedrijven zonder vestigingskenmerk	1.488	1.305
Aantal bedrijven voor selectie steekproef ²	18.878	14.233
Aantal bedrijven in steekproef	6.055	5.801
Aantal respons (netto respons)	273	361

Bron: Kamer van Koophandel, SBI-codes 854, 8532, 85591 en 85592

Opvallend is dat het gros van de bedrijven zich bezighoudt met Bedrijfsopleiding en -training. Tabel 2.2 beschrijft de aantallen bedrijven in de verschillende branches van de markt voor beroepsopleidingen. De tabel bevat alleen bedrijven met een hoofdvestiging.

Tabel 2.2 De meerderheid van de opleiders werkt in de branche Bedrijfsopleiding en -training

Branche	# Totaal aantal hoofdvestigingen 2010	# Totaal aantal bedrijven met een hoofdvestiging in 2014
Niet-universitair hoger onderwijs	362	179
Universitair hoger onderwijs	218	93
Middelbaar beroepsonderwijs	340	160
Educatie	390	283
Middelbaar beroepsonderwijs en educatie (gecombineerd)	177	89
Afstandsonderwijs	173	108
Bedrijfsopleiding en -training	15.904	12.897
Totaal	17.564	13.809

Noot: Kamer van Koophandel. Gebaseerd op het aantal hoofdvestigingen. In deze categorieën zitten zowel zzp-ers als instellingen. Zonder zzp-ers is het aantal hoofdvestigingen van instellingen voor Niet-

¹ Kamer van Koophandel inschrijvingen zonder vestigingskenmerk betreffen verenigingen of stichtingen.

² Voor de marktmonitor over 2010 zijn voor alle branches alle bedrijven meegenomen, ongeacht het aantal werknemers. Voor de nieuwe monitor zijn alleen bedrijven meegenomen met meer dan één werknemer. De grootste groep zzp-ers werkt in de branche Bedrijfsopleiding en -training. Deze groep is in de marktmonitor als een aparte categorie geregistreerd en beschreven.

universitair hoger onderwijs en Universitair hoger onderwijs in 2010 respectievelijk 47 en 15. Doordat bedrijven in meerdere categorieën kunnen vallen is het totaal voor 2010 groter dan het totaal aantal bedrijven in Tabel 2.1. Het onderscheid tussen hoofd- en nevenactiviteit is niet beschikbaar voor de data van 2014.

Tabel 2.3 In Bedrijfsopleiding- en training zijn meer dan 11.000 zzp-ers actief³

	Aantal in 2010	Aantal in 2014	Verandering 2010-2014
Alle categorieën behalve Bedrijfsopleiding en – training met maximaal 1 werknemer	2.060	1.812*	-12,0%
Bedrijfsopleiding en -training met maximaal 1 werknemer	13.077	11.331	-13,4%
Overige categorieën en Bedrijfsopleiding en -training (met > 1 werknemer)	3.741	2.902	-22,4%
Totaal	18.878	16.045	-15,0%

Bron: Kamer van Koophandel⁴. * Deze groep bedrijven is in de monitor over 2014 niet meegenomen.

Zowel in 2010 als in 2014 wordt ruim twee derde van de private aanbieders van opleidingen in de markt voor beroepsopleidingen gevormd door de zzp-ers die Bedrijfsopleiding en -training aanbieden (zie Tabel 2.3). De tabel laat ook zien dat het aantal zzp-ers in de markt procentueel minder sterk is teruggelopen dan het aantal opleidingsbedrijven met personeel.

Vanwege het grote aantal zzp-ers in de branche Bedrijfsopleiding en -training wordt in deze monitor ook ingezoomd op de kenmerken van de markt zonder deze zzp-ers (zie Tabel 2.4). De meeste aanbieders die wel personeelsleden in dienst hebben, hebben twee tot tien werknemers. De verdeling over de verschillende personeelscategorieën is niet veel veranderd tussen 2010 en 2014.

Tabel 2.4 Overzicht personeelsleden (excl. zzp-ers van alle SBI-codes)

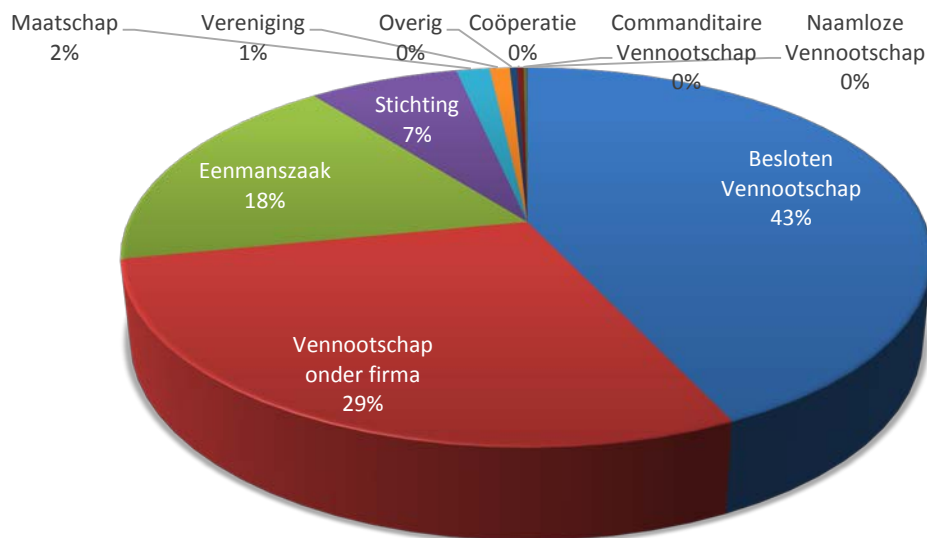
Personneelsleden	Aantal in totale markt in 2010	% in 2010	Aantal in totale markt in 2014	% in 2014
2 tot 10	3.125	83,5%	2.445	84,3%
0 tot 50	480	12,8%	359	12,4%
50 tot 100	67	1,8%	52	1,8%
100 tot 500	62	1,7%	42	1,4%
Meer dan 500	7	0,2%	4	0,1%
Totaal	3.741	100%	2.902	100%

Bron: SEO Economisch Onderzoek en Kamer van Koophandel

De grootste groep aanbieders van opleidingen met personeel in dienst wordt gevormd door bedrijven met een besloten vennootschap (BV) als rechtsvorm (43 procent, zie Figuur 2.1). De op één na meest populaire rechtsvorm van deze groep bedrijven is een Vennootschap onder firma (29 procent).

³ De aantallen in 2010 zijn bedrijven met een hoofdvestiging. Voor de aantallen in 2014 zijn zowel de hoofdvestigingen als de filialen geselecteerd.

⁴ Dit betreft bedrijven zonder vestigingskenmerk van de Kamer van Koophandel. Dit zijn stichtingen of verenigingen.

Figuur 2.1 Bedrijven met personeel kiezen vaak voor de BV als rechtsvorm

Noot: Kamer van Koophandel, (n=2.902: alle SBI's met meer dan één werknemer). Overig bestaat uit Buitenlandse EG-vennootschap met onderneming in Nederland; Rechtspersoon in oprichting en Buitenlandse op EG-vennootschap lijkende vennootschap met onderneming in Nederland.

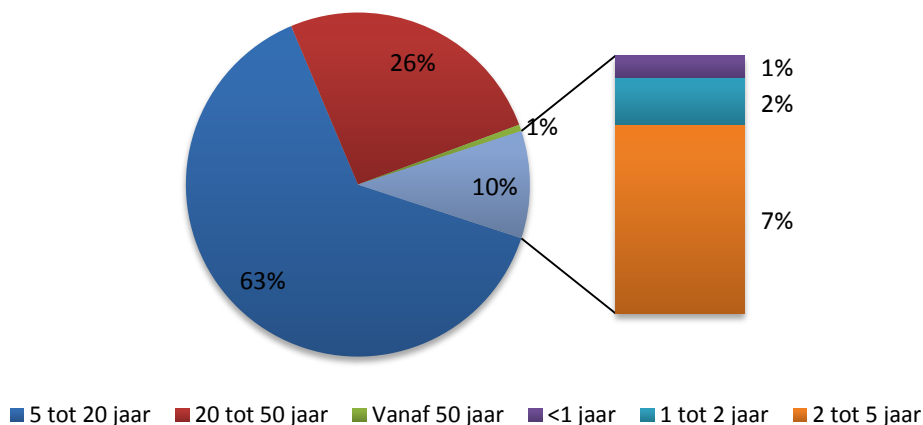
Tabel 2.5 Verdeling naar rechtspersoon van populatie uit 2010 (incl. zzp-ers)

Rechtspersoon	% in 2010
Besloten Vennootschap	20,7%
Vennootschap onder firma	8,2%
Eenmanszaak	60,5%
Stichting	8,4%
Maatschap	0,4%
Vereniging	1,1%
Overig	0,3%
Coöperatie	0,2%
Commanditaire Vennootschap	0,2%
Naamloze Vennootschap	0,0%

Noot: Kamer van Koophandel, (n=18.878). Overig bestaat uit Rechtspersoon in oprichting, Europees economisch samenwerkingsverband, Buitenlandse EG-vennootschap met onderneming in Nederland, Buitenlandse EG-vennootschap met hoofdnederzetting in Nederland, Buitenlandse op EG-vennootschap lijkende vennootschap met onderneming in Nederland.

De resultaten van deze monitor zijn gebaseerd op de uitkomst van de webenquête die is ingevuld door een deel van de totale markt. In totaal hebben 361 opleidingsbedrijven de enquête ingevuld. Deze respons is representatief voor de gehele markt (zie Bijlage C).

Figuur 2.2 De meeste bedrijven zijn tussen de 5 en 20 jaar actief op de opleidingsmarkt



Bron: SEO Economisch Onderzoek, (n=327).

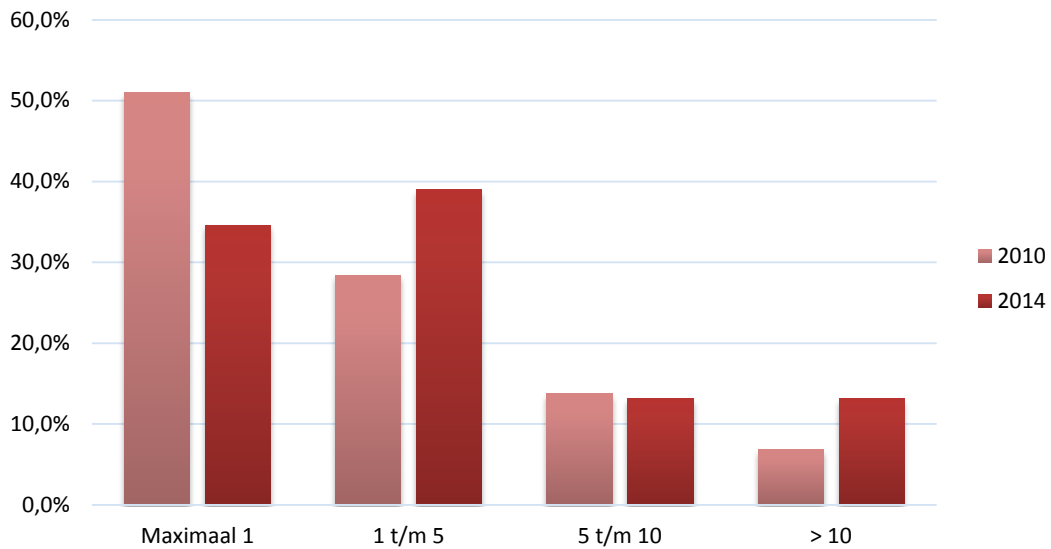
Tabel 2.6 In 2014 zijn er relatief meer oudere bedrijven actief op de opleidingsmarkt dan in 2010

Leeftijd bedrijf	Aantal 2010	% 2010	Aantal 2014	% 2014
0 tot 5 jaar:	61	26%	33	10,1%
<1 jaar	5	2%	3	0,9%
1 tot 2 jaar	7	3%	6	1,8%
2 tot 5 jaar	49	21%	24	7,3%
5 tot 20 jaar	135	57%	208	63,6%
20 tot 50 jaar	36	15%	84	25,7%
Vanaf 50 jaar	6	3%	2	0,6%
Totaal	238	100%	327	100%

Bron: SEO Economisch Onderzoek 2010: n=238; 2014:n=327.

In 2014 heeft tien procent van de respondenten een bedrijf dat jonger is dan 5 jaar (zie Figuur 2.2). In 2010 was dit nog ruim een kwart (zie Tabel 2.6). Er is in 2014 ten opzichte van 2010 een toename van het aandeel oudere bedrijven in de opleidingsmarkt. Een verklaring zou kunnen zijn dat jongere bedrijven kwetsbaarder zijn gebleken voor de conjuncturele neergang. Deze bedrijven hebben minder tijd gehad om een reputatie of relevante klantenkring op te bouwen. Ook hebben starters naar verwachting een kleiner eigen vermogen waarmee een tijdelijke teruggang in de omzet kan worden opgevangen. Een andere verklaring is dat de respons uit een andere groep bedrijven bestaat dan in 2010.

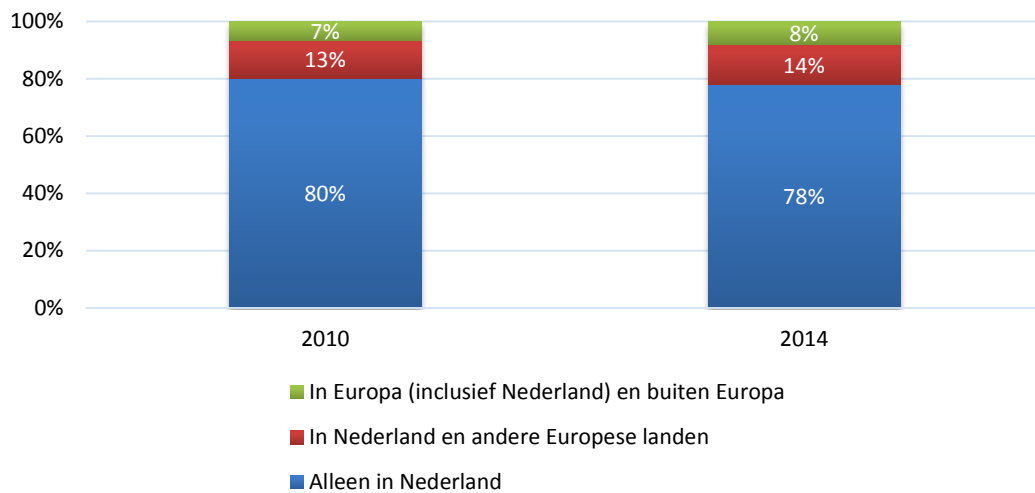
Figuur 2.3 Relatieve toename van het aantal bedrijven met meerdere vestigingen



Noot: SEO Economisch Onderzoek, 2010: n=102; 2014: n=182.

Van de respondenten die geen afstandsonderwijs en/of e-learning aanbieden, heeft ruim 65 procent meer dan één vestiging. Dit percentage is gestegen ten opzichte van 2010. Het marktaandeel van bedrijven in de categorie één tot en met vijf vestigingen is het meest gestegen.

Figuur 2.4 Het merendeel van de respondenten biedt alleen opleidingen in Nederland aan



Bron: SEO Economisch Onderzoek, (2010: n=215, 2014: n=303).

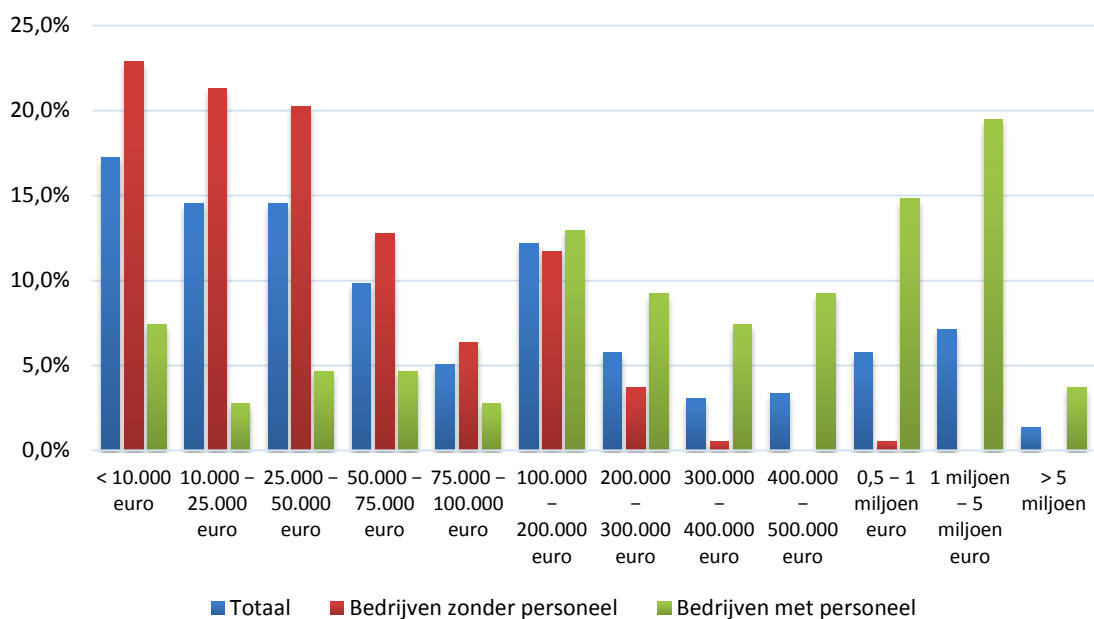
80 procent van de respondenten heeft alleen Nederland als werkgebied. Het aantal respondenten dat zowel in als buiten Europa opleidingen aanbiedt maakt slechts acht procent van de respons uit. De veranderingen ten opzichte van 2010 zijn minimaal.

Omzet in de markt

De totale omzet van de markt kan worden berekend met de omzetinformatie die respondenten hebben doorgegeven (zie Figuur 2.5). De figuur maakt onderscheid tussen bedrijven met en zonder personeel. De gemiddelde omzet van bedrijven zonder personeel was in 2014 € 30.707. De bedrijven met personeel hebben in dat jaar gemiddeld € 1,0 miljoen omgezet.⁵

Figuur 2.6 vergelijkt de totale omzet in 2014 met de omzet in 2010. De figuur laat zien dat de omzet is toegenomen naar € 3,4 miljard. De stijging is opvallend omdat het aantal opleiders in de markt met ongeveer 15 procent is gedaald. Figuur 2.6 laat zien dat het aandeel van de zzp-ers in de totale omzet sterk is gedaald. De verklaring van deze daling is de afname van het aantal zzp-ers. Bovendien is de gemiddelde omzet per zzp-er ook gedaald. Het aandeel van de groep bedrijven met personeel is sterk gestegen. De daling van het aantal bedrijven is ruimschoots gecompenseerd door de stijging van de gemiddelde omzet per bedrijf.⁶ De verbeterde economische omstandigheden zijn een belangrijke verklaring voor deze stijging. De omzetontwikkeling per bedrijf en de verwachting van de sector over de omzetontwikkeling in het komende jaar onderstrepen het effect van de conjunctuur op de omzet.⁷

Figuur 2.5 Verdeling van omzet, per groep respondenten

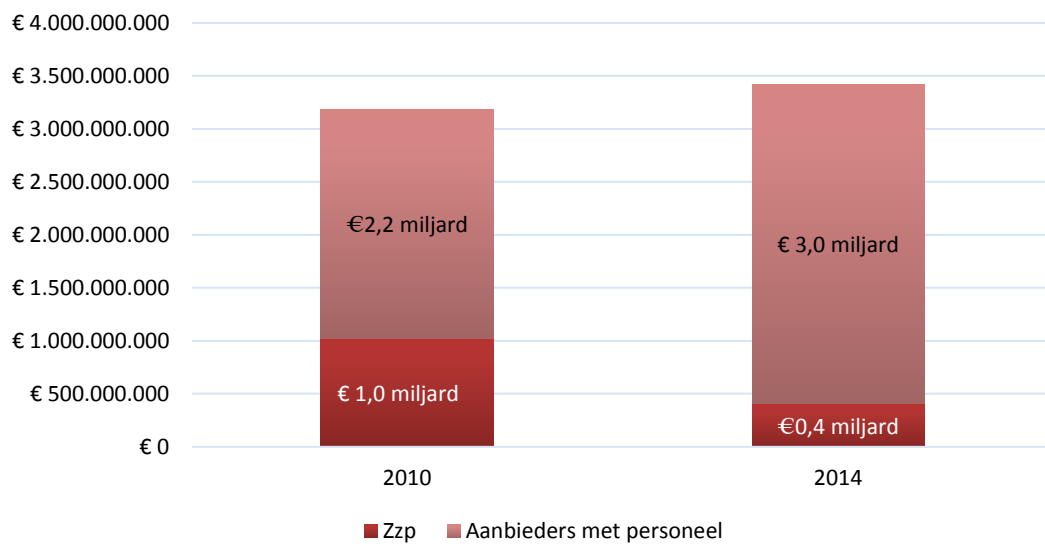


Bron: SEO Economisch Onderzoek, Totaal: n=295; Bedrijven zonder personeel: n=188; Bedrijven met personeel: n=107)

⁵ Dit gemiddelde is sterk afhankelijk van het aantal personeelsleden. Bijlage G splitst de omzetberekening uit naar de grootte van de bedrijven.

⁶ Hier speelt mede een statistisch effect. Door een fijnere verdeling van de omzetcategorieën in de enquête ontstaat een scherper beeld van de omzet. Dit geldt voor zowel de groep zzp-ers als voor de bedrijven met personeel.

⁷ Zie hiervoor Figuur 4.2 in hoofdstuk 4.

Figuur 2.6 De omzet in 2014 is hoger dan die in 2010 terwijl er minder aanbieders zijn

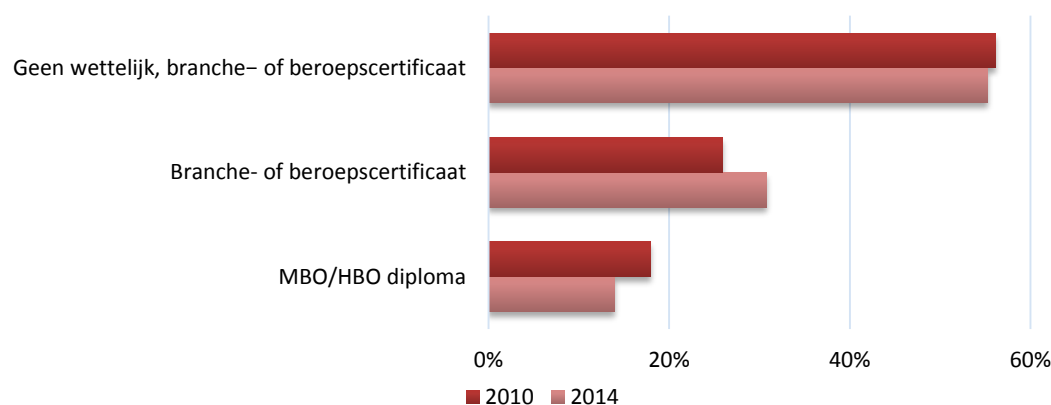
Bron: SEO Economisch Onderzoek. De berekening is toegelicht in Bijlage G.

3 Opleidingen

Bij de MBO- en HBO-opleidingen zijn de richtingen Economie en Zorg het meest populair. Voor niet wettelijk erkende opleidingen scoort de richting Communicatie en persoonlijke effectiviteit het hoogste. Er is een duidelijke toename van het aandeel korte opleidingen in de markt.

Zoals reeds voor de populatie is bekeken, wordt ook door de respondenten voornamelijk Bedrijfsopleiding en -training aangeboden.

Figuur 3.1 Het merendeel van de opleidingen geeft geen recht op een wettelijk, branche- of beroepscertificaat



Noot: SEO Economisch Onderzoek, (2014: n=316). Aangezien er meerdere opleidingen kunnen worden aangeboden kon een respondent meerdere categorieën kiezen bij deze vraag. In totaal is door 316 respondenten 436 keer iets aangevinkt. (2010: n=224).

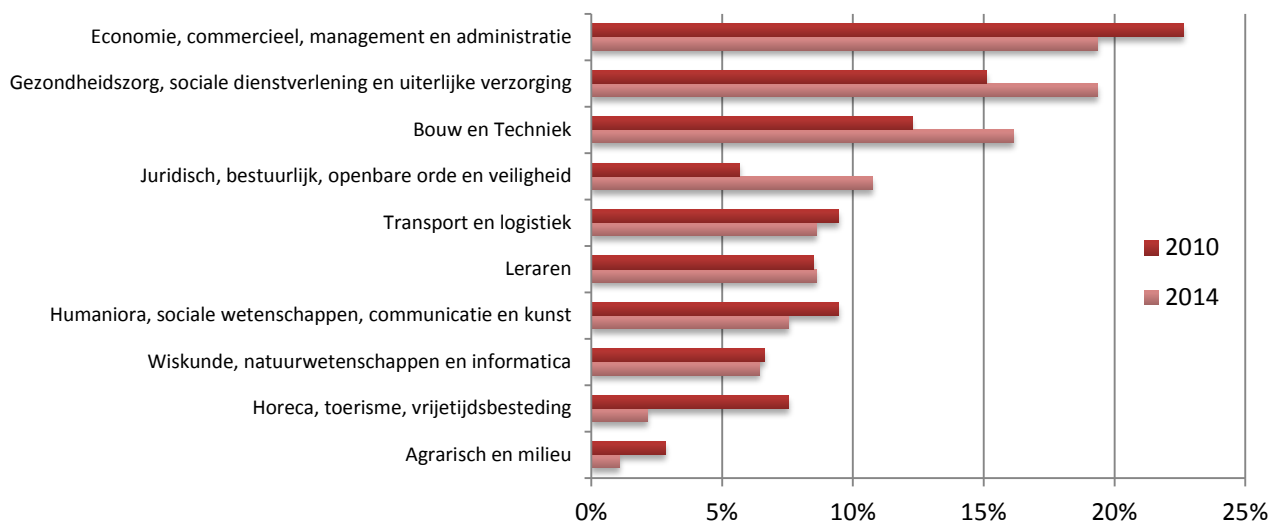
Opvallend is dat ruim de helft van de opleidingen die worden aangeboden, niet opleidt tot een wettelijk, branche- of beroepscertificaat (zie Figuur 3.1). Ruim 30 procent van de aangeboden opleidingen leidt wel op tot een branche- en beroepscertificaat, en circa 15 procent leidt op tot een wettelijk erkend MBO- of HBO-diploma. De toename in 2014 van de opleidingen met een branche- en beroepscertificaat is grotendeels ten koste gegaan van de opleidingen met een MBO-/HBO-diploma.

Het accent van opleidingen die resulteren in een MBO-/HBO-diploma en de opleidingen die niet opleiden tot een wettelijk, branche- of beroepscertificaat is verschillend. Daarom is ervoor gekozen om de MBO-/HBO-opleidingen aan de hand van de SOI-indeling⁸ in te delen en de niet wettelijk erkende opleidingen door middel van de indeling van NIDAP⁹ in te delen.

⁸ Standaard onderwijs indeling van het CBS. De SOI-code bestaat uit zes cijfers die zo gedetailleerd mogelijk niveau en richting van een opleiding coderen.

⁹ Bureau voor strategisch opleidings- en onderwijsmarktonderzoek

Figuur 3.2 De MBO- en HBO–Economie- en Zorgopleidingen worden het meest aangeboden (op volgorde van hoog naar laag in 2014)

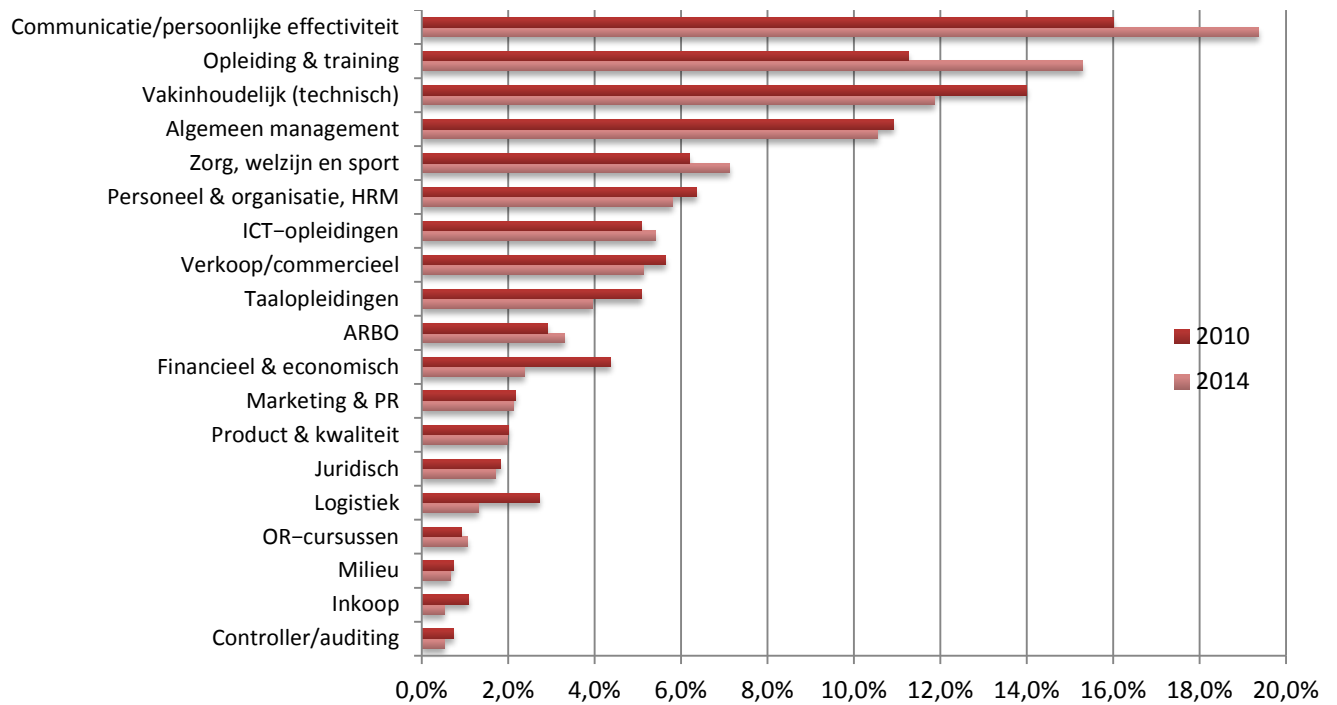


Noot: SEO Economisch Onderzoek, (2014: n=61; 2010: n=53). In totaal zijn in 2014 93 opleidingen en in 2010 106 opleidingen aangevinkt. Twee opleidingen zijn iets anders in 2014 t.o.v. 2010 (zie onderstreepte toevoeging in 2014): Bouw en Techniek en Gezondheidszorg, sociale dienstverlening en uiterlijke verzorging.

De MBO-/HBO-opleidingen in de categorie Economie, commercieel, management en administratie worden het meest aangeboden, door 19 procent van de opleiders. Daarna volgen de categorieën Gezondheidszorg, sociale dienstverlening en uiterlijke verzorging. De opleidingen in de categorie Agrarisch en milieu worden het minst vaak aangeboden.

Ten opzichte van 2010 is het aandeel Gezondheidszorg toegenomen, samen met Bouw en Techniek en Juridisch. Een daling is te zien bij Economie, Humaniora, Horeca en Agrarisch en milieu.

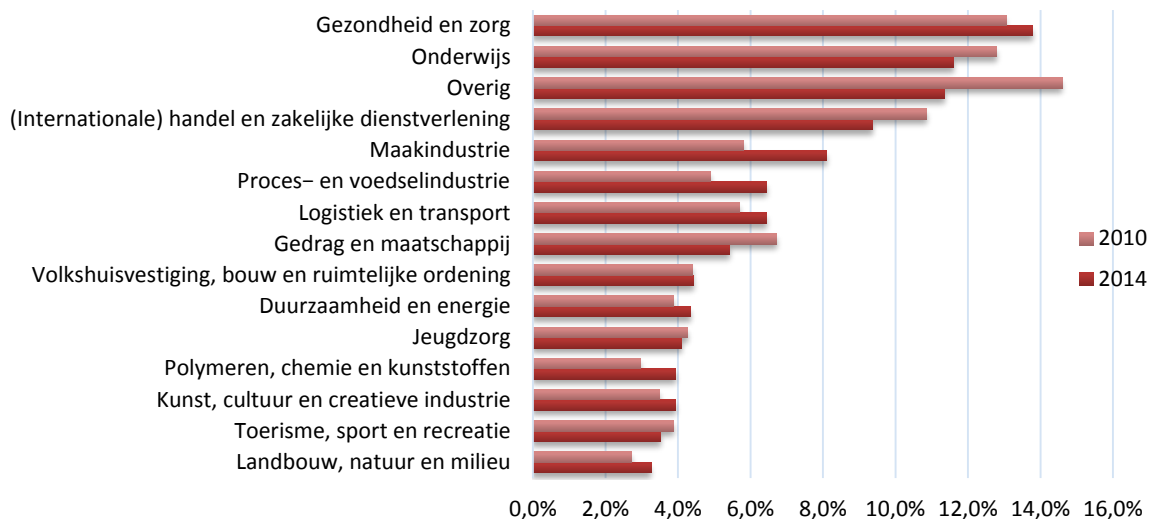
Figuur 3.3 Bij niet wettelijk erkende opleidingen worden Communicatie/Vakinhoudelijke opleidingen het meest aangeboden (op volgorde van hoog naar laag in 2014)



Noot: SEO Economisch Onderzoek, (2014: n=134; 2010: n=78). In totaal zijn voor 2014 759 opleidingen aangevinkt.

Bij de niet wettelijk erkende opleidingen zijn de opleidingen in de categorieën Communicatie/persoonlijke effectiviteit en Opleiding & training het meest populair. Ten opzichte van 2010 is het aanbod van opleidingen op terrein van Communicatie, Opleiding en Zorg relatief gezien toegenomen. Het aandeel van de opleidingen in de categorieën Vakinhoudelijk, Financieel en Logistiek is juist afgenomen.

Figuur 3.4 Voor de branche Gezondheid en zorg worden in de huidige situatie de meeste opleidingen aangeboden (op volgorde van hoog naar laag in 2014)



Noot: SEO Economisch Onderzoek. (2014: n=312; 2010: n=227) De 312 respondenten in 2014 die hebben aangegeven aan welke branche zij opleidingen verstrekken hebben in totaal 1.197 branches aangegeven. Gemiddeld levert een respondent daarom aan 3,8 branches (dit was in 2010 3,4).

Ook als we kijken naar de branches waaraan opleidingen geleverd worden scoren gezondheid en zorg hoog. Het marktaandeel van deze branches stijgt licht ten opzichte van 2010. De branches Maakindustrie, Proces- en voedselindustrie en Logistiek en transport laten ten opzichte van 2010 de grootste stijging zien. Onderwijs, Overig, (internationale) handel en Gedrag en maatschappij laten de grootste daling zien.

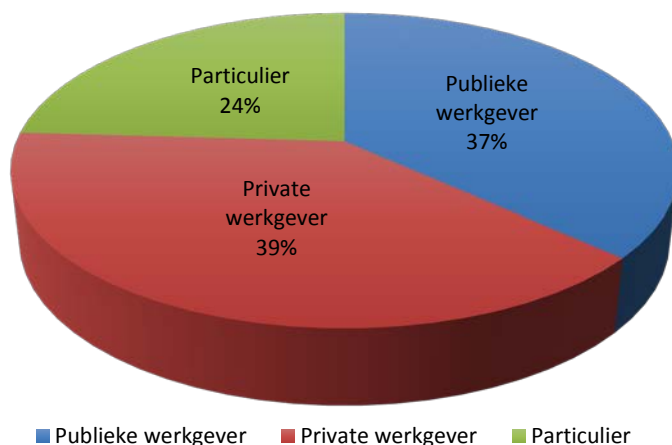
Aan respondenten is gevraagd in welke drie branches zij de komende jaren de meeste groei verwachten. De gezondheid- en zorgbranche, samen met overig worden door de meeste respondenten als groeibranche gezien (zie Figuur 3.5). Er worden reeds veel opleidingen voor deze twee branches aangeboden.

Figuur 3.5 De verwachte ontwikkeling wijkt af van het huidige aanbod aan branches



Noot: SEO Economisch Onderzoek. (2014: n=312; Verwachte ontwikkeling: n=309).

Figuur 3.6 Een kwart van de afnemers van werk- en beroepsgerelateerde opleidingen is particulier



Noot: SEO Economisch Onderzoek, (n=304). In totaal is voor 602 opleidingen een opdrachtgever aangegeven.

Tabel 3.1 Het marktaandeel van de afnemers is stabiel

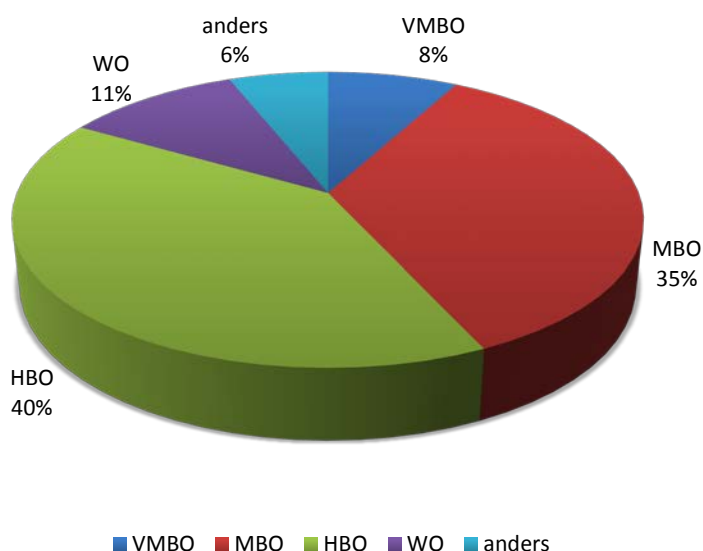
	Aantal in 2010	% in 2010	Aantal in 2014	% in 2014
Publieke werkgever	143	36,0%	221	36,7%
Private werkgever	160	40,3%	236	39,2%
Particulier	94	23,7%	145	24,1%
Totaal	397	100,0%	602	100,0%

Noot: SEO Economisch Onderzoek, (2014: n=304; 2010: n=218).

Figuur 3.6 laat zien dat de werkgevers het merendeel van de werk- en beroepsgerelateerde opleidingen financieren. Binnen deze groep zijn de private werkgevers in de meerderheid, al is het

verschil met de publieke werkgevers niet groot. Ten opzichte van 2010 zijn de veranderingen minimaal.

Figuur 3.7 De meeste opleidingen hebben een MBO- of HBO-niveau



Noot: SEO Economisch Onderzoek, (n=309). In totaal zijn 480 niveaus aangegeven.

Tabel 3.2 Toename van het marktaandeel van opleidingen op MBO- en HBO-niveau sinds 2010

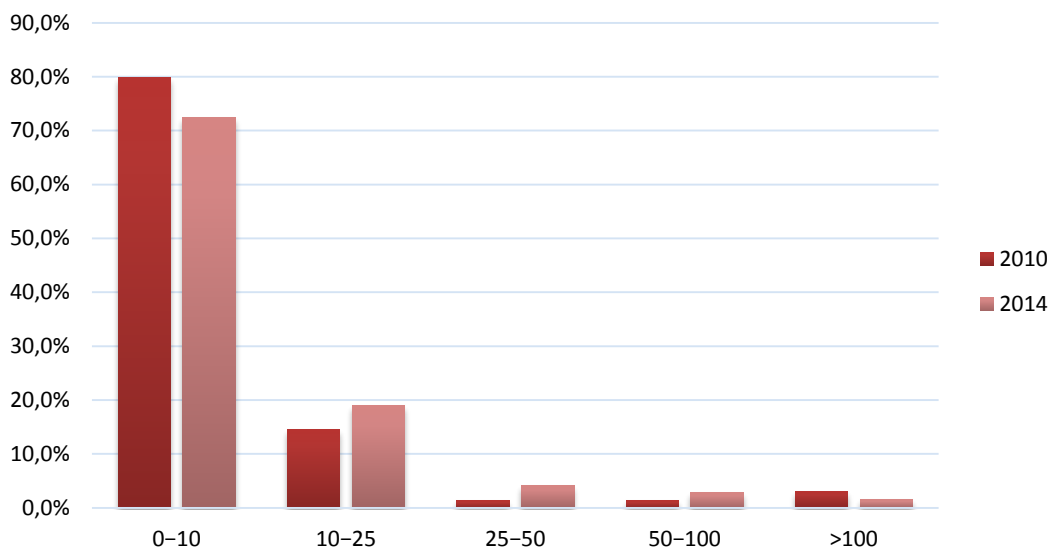
Niveau	Aantal in 2010	% in 2010	Aantal in 2014	% in 2014
VMBO	23	6,2%	38	7,9%
MBO	120	32,5%	169	35,2%
HBO	144	39,0%	193	40,2%
WO	52	14,1%	51	10,6%
Anders	30	8,1%	29	6,0%
Totaal	369	100,0%	480	100,0%

Noot: SEO Economisch Onderzoek, (2014: n=309; 2010: n=224).

Iets meer dan de helft van de opleidingen heeft een HBO- of WO-niveau en een derde een MBO-niveau. Dit betekent dat de meeste opleiders hun aanbod richten op het hoger onderwijs. Het aandeel WO daalt in 2014 ten opzichte van 2010. De opleidingen op VMBO-, MBO- en HBO-niveau winnen marktaandeel.¹⁰

¹⁰ Het opleidingsniveau van de opleidingen van 27 respondenten met antwoord 'Anders' is weergegeven in Tabel 4.14 in Bijlage F.

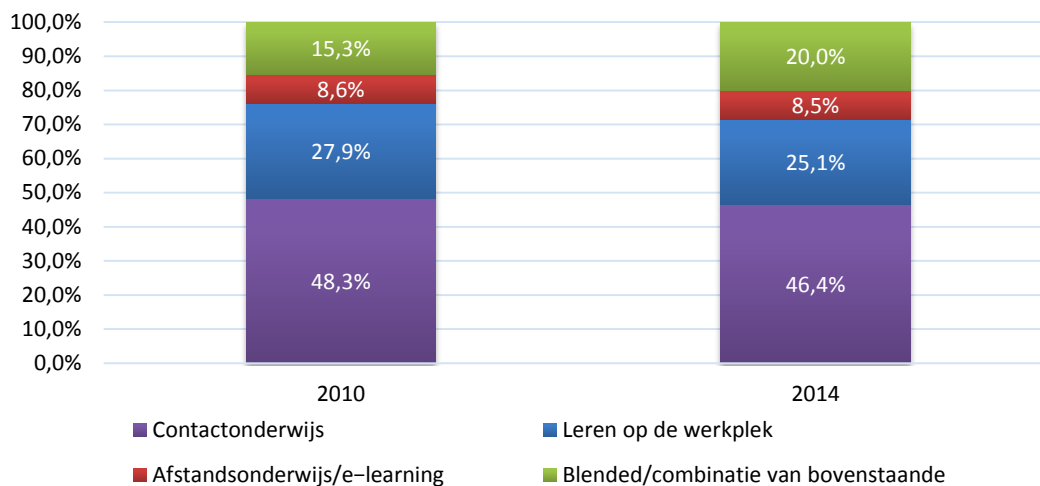
Figuur 3.8 Het merendeel van de respondenten biedt 0 tot 10 opleidingen aan



Noot: SEO Economisch Onderzoek, (2014: n=315; 2010: n=229). Bedoeld wordt het aantal opleidingen in een specifiek jaar en niet de frequentie van de opleidingen.

Uit Figuur 3.8 blijkt dat in 2014 28 procent van de bedrijven meer dan 10 opleidingen aanbieden. Dit was in 2010 20 procent. Dit geeft aan dat deze markt nog steeds veel (relatief) kleine spelers bevat maar dat dit percentage wel gedaald is. Er zijn binnen de responsgroep slechts vijf opleidingsinstellingen die meer dan 100 opleidingen verzorgen.

Figuur 3.9 Contactonderwijs is de populairste opleidingsvorm bij de opleiders

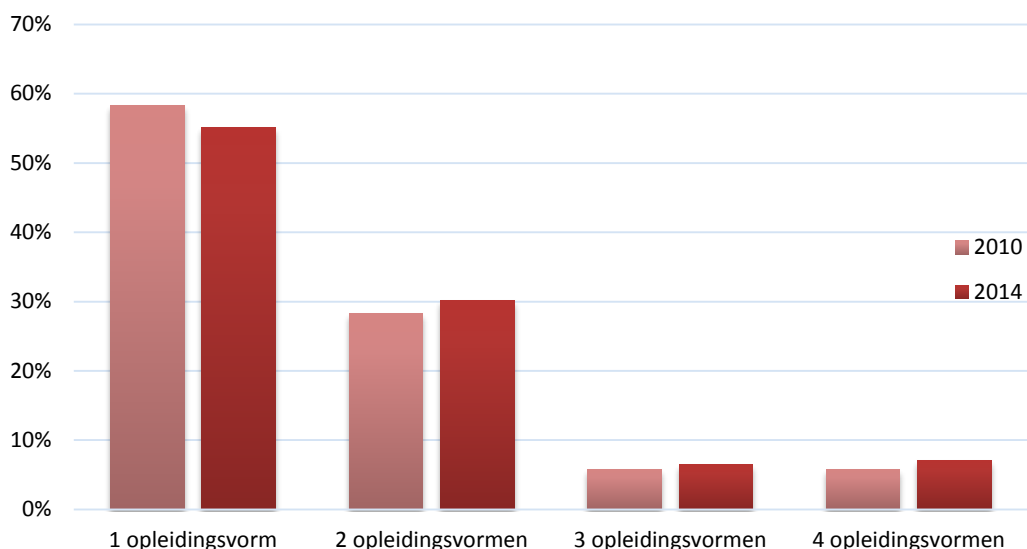


Noot: SEO Economisch Onderzoek, (2014: n=325; 2010:n=240). In 2014 is in totaal is 530 keer een opleidingsvorm aangegeven.

Het contactonderwijs is ook in 2014 de meest voorkomende opleidingsvorm maar het aandeel is wel iets afgenomen (zie Figuur 3.9). Afstandsonderwijs/e-learning wordt door minder dan tien procent van de respondenten verzorgd. Het aanbieden van een combinatie van onderwijsvormen (blended onderwijs) is toegenomen met vijf procentpunt ten opzichte van 2010. Dit is in lijn met

de verwachting van de respondenten in de monitor uit 2010 (zie figuur 3.10 en 3.11 uit de vorige monitor). Leren op de werkplek is iets afgenomen, dit werd in de eerste monitor niet verwacht.

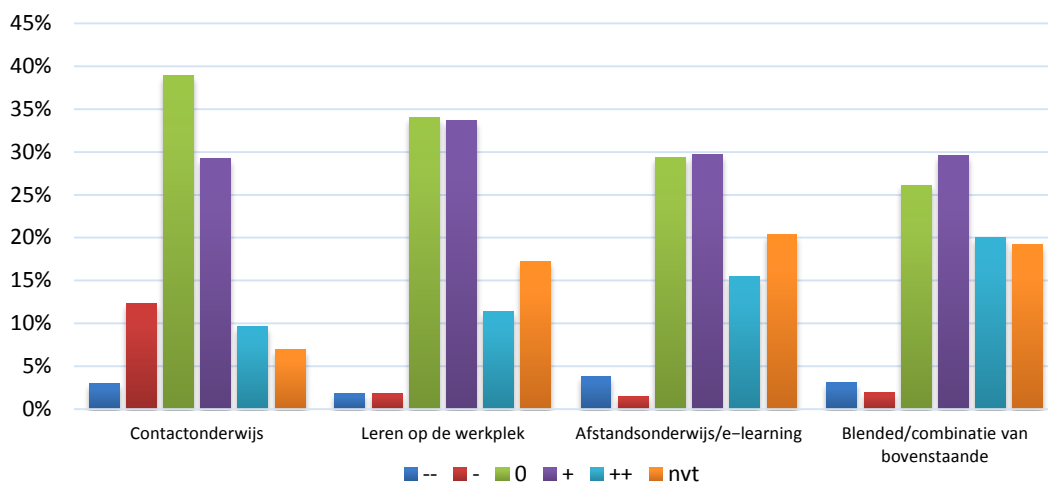
Figuur 3.10 Het merendeel van de respondenten biedt één opleidingsvorm aan



Noot: SEO Economisch Onderzoek, (2014: n=325; 2010: n=240).

44 procent van de respondenten biedt meer dan 1 opleidingsvorm aan in 2014. In 2010 was dit 40 procent.¹¹

Figuur 3.11 Respondenten verwachten een afname van het contactonderwijs en een groei van *blended* vormen van onderwijs voor hun eigen organisatie



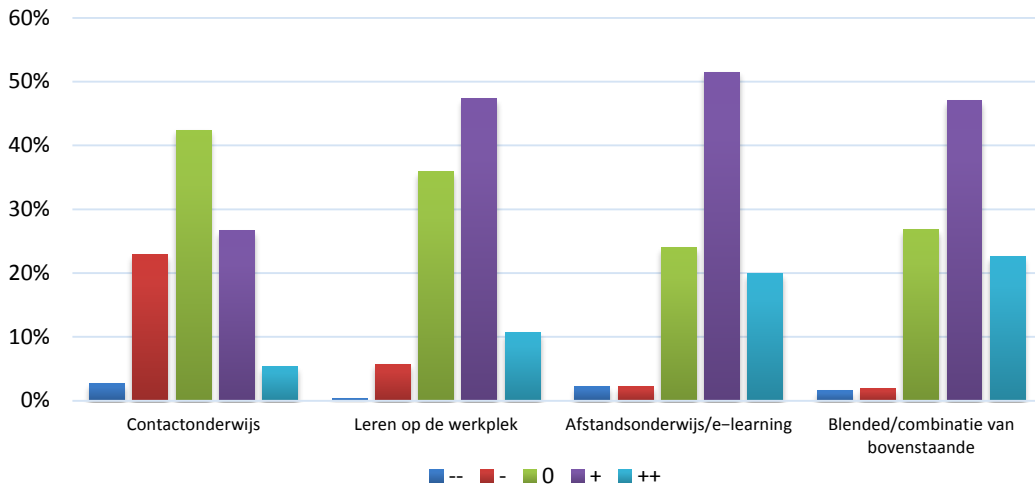
Noot: SEO Economisch Onderzoek. Aantal respondenten is respectievelijk: 301, 273, 266 en 260. Van sterke afname -- naar sterke toename ++.

De verwachte stijging (lichtblauwe en paarse balk) is bij elke opleidingsvorm hoger dan de verwachte daling (donkerblauwe en rode balk). Figuur 3.11 geeft de verwachtingen weer die

¹¹ 4 respondenten hebben aangegeven 0 opleidingsvormen aan te bieden (niet in de figuur weergegeven). Dit wijst op de mogelijkheid dat de vier eerder genoemde opleidingsvormen (zie Figuur 3.9) niet alle mogelijke vormen omvatten.

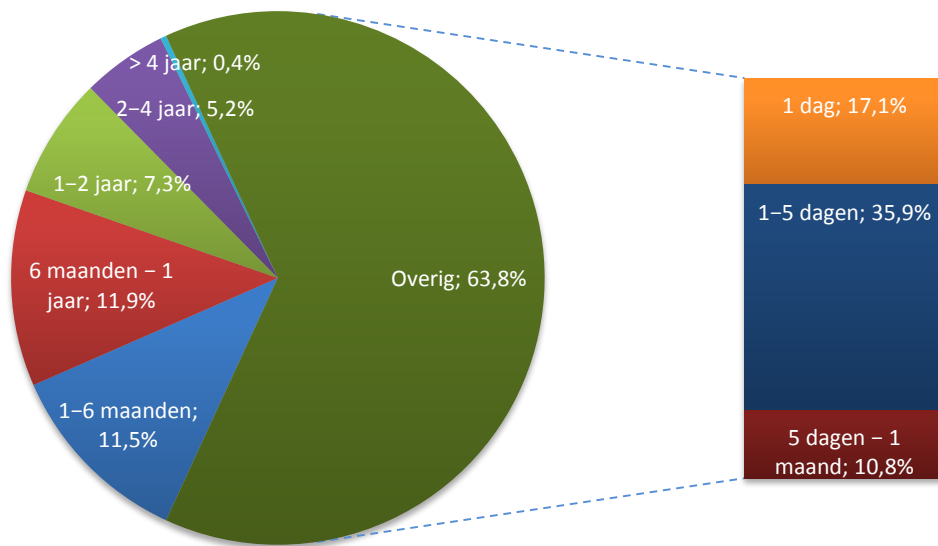
opleiders hebben voor hun eigen organisatie. Figuur 3.12 geeft de verwachtingen aan voor de markt als geheel. De meeste respondenten verwachten voor hun eigen bedrijf een toename bij de categorie blended. Voor de markt als geheel is de verwachting dat de opleidingsvorm afstandsonderwijs/e-learning het sterkst zal groeien. Circa 20 procent van de respondenten verwacht een afname van het contactonderwijs.

Figuur 3.12 Respondenten verwachten een afname van het contactonderwijs en een groei van *blended* vormen van onderwijs en e-learning voor de markt als geheel



Noot: SEO Economisch Onderzoek. Aantal respondenten is respectievelijk: 297, 262, 266 en 257. Van sterke afname -- naar sterke toename ++.

Figuur 3.13 60 procent van de opleidingen duurt korter dan één maand



Noot: SEO Economisch Onderzoek, (n=308). De respondenten hebben in totaal voor 563 opleidingen een duur aangegeven.

Tabel 3.3 Opleidingsduur, vergelijking tussen 2010 en 2014

Duur opleiding	Aantal in 2010	% in 2010	Aantal in 2014	% in 2014
1 dag	72	18,0%	96	17,1%
1-5 dagen	127	31,8%	202	35,9%
5 dagen - 1 maand	40	10,0%	61	10,8%
1-6 maanden	47	11,8%	65	11,5%
6 maanden - 1 jaar	45	11,3%	67	11,9%
1-2 jaar	36	9,0%	41	7,3%
2-4 jaar	27	6,8%	29	5,2%
> 4 jaar	6	1,5%	2	0,4%
<i>Totaal</i>	<i>400</i>	<i>100,0%</i>	<i>563</i>	<i>100,0%</i>

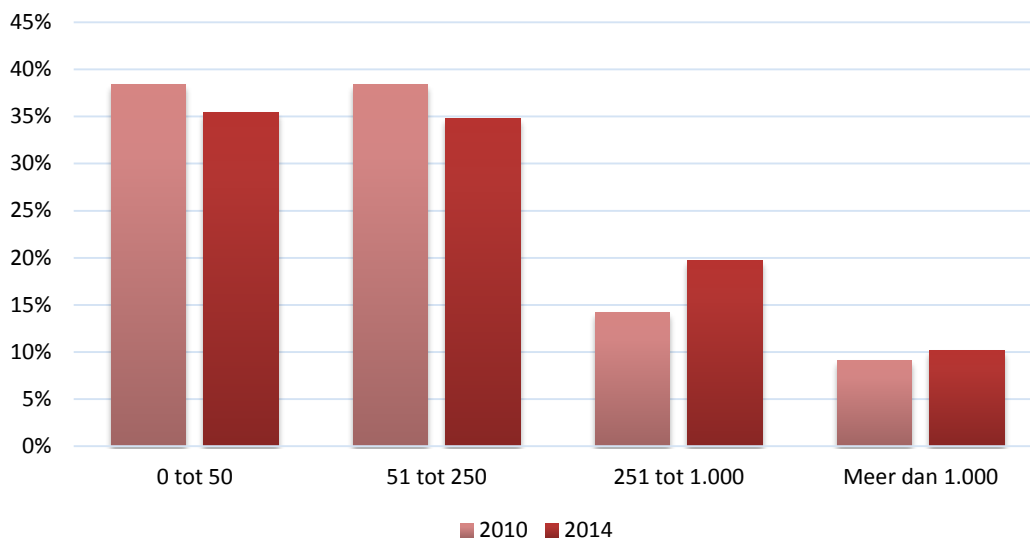
Noot: SEO Economisch Onderzoek.

Het grootste deel van de opleidingen duurt in 2014 net als in 2010 1 tot 5 dagen (zie Figuur 3.13). In vergelijking met 2010 is er een duidelijke verschuiving van langere opleidingen naar kortere opleidingen.

4 Deelnemers, omzet en personeel

Wat zijn de kwantitatieve bedrijfsgegevens zoals het aantal deelnemers en de omzet van de respondenten? De meeste opleiders zijn positief over hun omzetontwikkeling. Het merendeel van de bedrijven in de sector heeft geen personeel in dienst. De helft van de bedrijven met personeel heeft tussen de 2 en 10 personeelsleden in dienst.

Figuur 4.1 Ruim drie kwart van de aanbieders verzorgt opleidingen voor minder dan 250 deelnemers

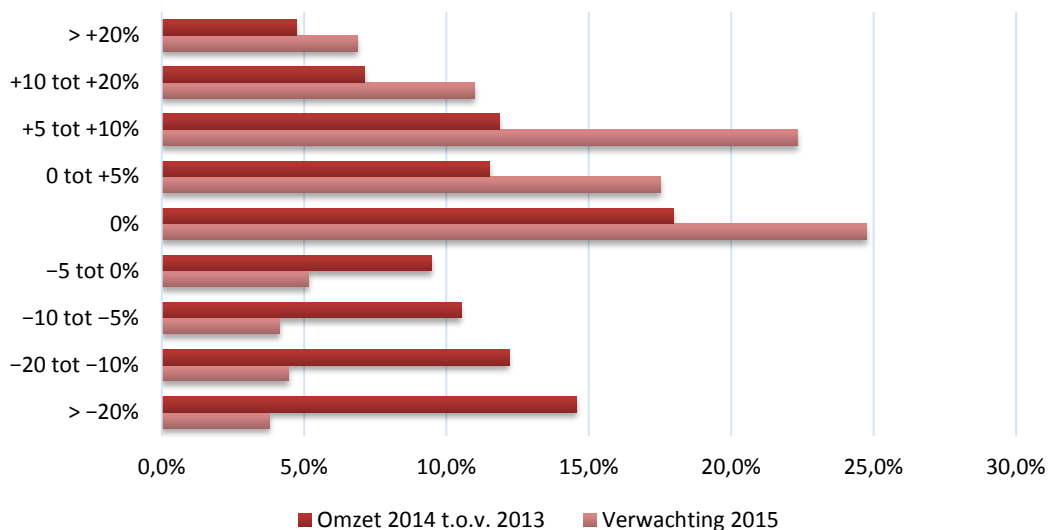


Noot: SEO Economisch Onderzoek, (2014: n= 305; 2010: n=220).

Het deel van de opleidingen dat gevolgd wordt door 0 tot 50 deelnemers en van 51 tot 250 deelnemers is vrijwel even groot (zie Figuur 4.1). Wel is het relatieve aantal deelnemers van die twee categorieën gedaald in 2014 ten opzichte van 2010. Uit de figuur blijkt dat de jaarlijkse deelnemersaantallen van de respondenten vrij laag zijn. Dit lage aantal deelnemers vertaalt zich in een relatief lage omzet. Meer dan 70 procent van de respondenten heeft een omzet van minder dan € 200.000 (zie Figuur 2.5). De zzp-ers zijn zwaarder vertegenwoordigd in de lage omzet, 95 procent van alle zzp-ers verdiende in 2014 minder dan € 200.000. In 2010 was dit percentage 90 procent.

Aan aanbieders van opleidingen is gevraagd wat zij verwachten aan omzetontwikkeling voor 2015. Als dit wordt vergeleken met de omzetontwikkeling van 2014 ten opzichte van 2013, valt op dat de verwachting voor 2015 aanzienlijk positiever is dan de feitelijke ontwikkeling van 2013 op 2014 (zie Figuur 4.2). Bij 47 procent van de respondenten daalde de omzet in 2014, maar slechts 18 procent verwacht een omzetzakking voor 2015.

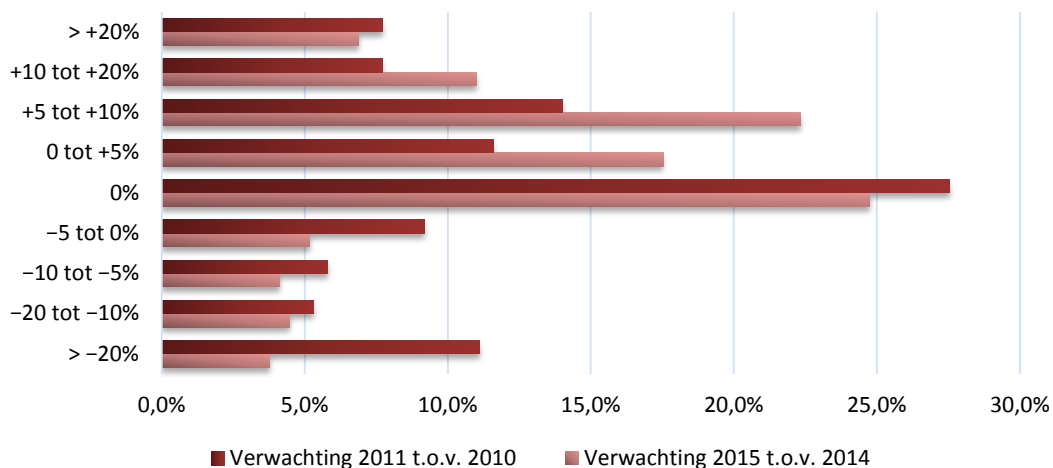
Figuur 4.2 De meeste respondenten zijn positief over de verwachte omzetontwikkeling



Noot: SEO Economisch Onderzoek. Omzet 2014 t.o.v. 2013 (n=295) en verwachte omzet 2015 t.o.v. 2014 (n=291).

Daarnaast zijn de respondenten in de huidige monitor positiever ingesteld over toekomstige omzetontwikkeling dan in 2010 (zie Figuur 4.3). In 2010 verwachtte 41 procent van de respons een positieve omzetontwikkeling voor het volgende jaar terwijl nu 58 procent een groei van de omzet in het komende jaar verwacht.

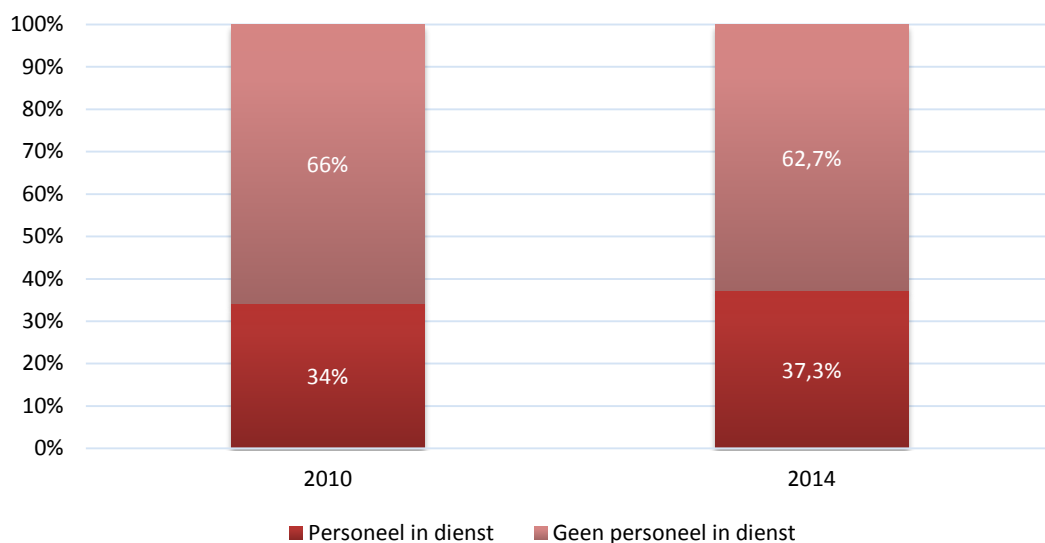
Figuur 4.3 Vergelijking van de verwachtingen tussen eerste monitor en huidige monitor



Noot: SEO Economisch Onderzoek. Verwachte omzet 2015 t.o.v. 2014 (n=291) en verwachte omzet 2011 t.o.v. 2010 (n=207).

Iets meer dan een derde van de respondenten heeft personeel in dienst (zie Figuur 4.4). Dit aandeel is licht gestegen ten opzichte van 2010.

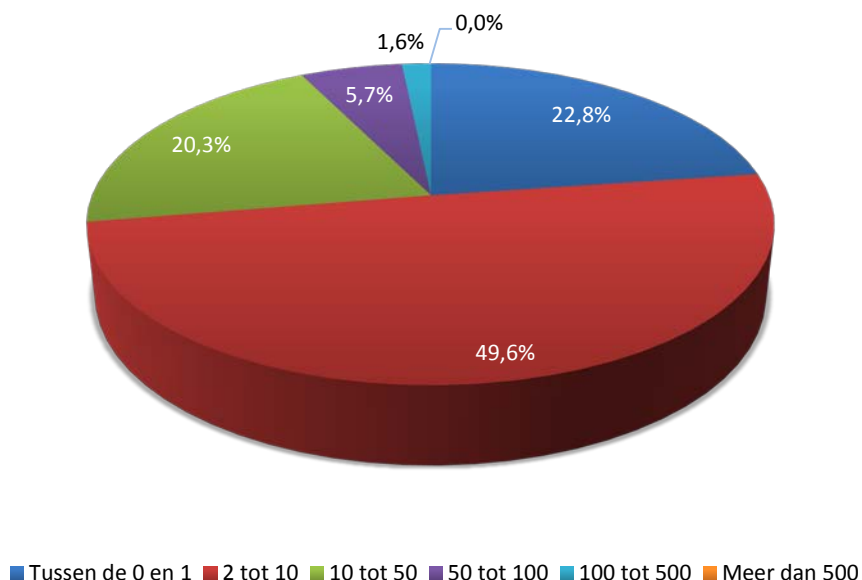
Figuur 4.4 Het merendeel van de respondenten heeft geen personeel in dienst



Noot: SEO Economisch Onderzoek, (2014: n=357; 2010: n=267).

In Figuur 4.5 is te zien dat van de respondenten die eerder hebben aangegeven wél personeel in dienst te hebben, bijna de helft 2 tot 10 personeelsleden in dienst heeft.

Figuur 4.5 Bijna de helft van de respondenten (excl. zzp-ers) heeft 2 tot 10 personeelsleden(fte) (2014)



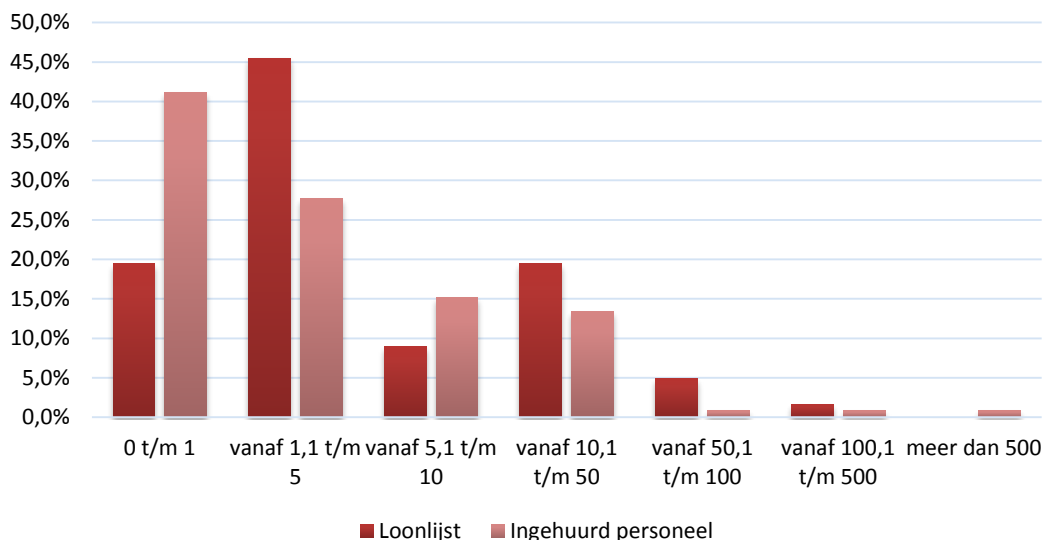
Bron: SEO Economisch Onderzoek, (n=123).

Tabel 4.1 Opleiders met personeel hebben meestal 2 tot 10 mensen in dienst¹²

Aantal personeelsleden (fte)	Aantal in 2010	% in 2010	Aantal in 2014	% in 2014
Tussen de 0 en 1	15	19,2%	28	22,8%
2 tot 10	36	46,2%	61	49,6%
10 tot 50	17	21,8%	25	20,3%
50 tot 100	4	5,1%	7	5,7%
100 tot 500	4	5,1%	2	1,6%
Meer dan 500	2	2,6%	0	0,0%
Totaal	78	100,0%	123	100,0%

Noot: SEO Economisch Onderzoek.

Figuur 4.6 Grotere bedrijven hebben vaker personeel in loondienst



Noot: SEO Economisch Onderzoek. Personeel op de loonlijst (n=123) en ingehuurd personeel (n=119). De respondenten is gevraagd aan te geven hoeveel fte zij in dienst hebben of inhuren.

Figuur 4.6 betreft alleen de respondenten die personeel inhuren of op de loonlijst hebben staan. De meeste bedrijven met personeel hebben minder dan 5 fte in dienst. Kleine bedrijven huren vaker een medewerker in. In de categorie bedrijven met maximaal één medewerker heeft circa 20 procent een medewerker in loondienst. Meer dan 40 procent van deze categorie huurt deze medewerker in. Bij bedrijven met een personeelsomvang van maximaal 5 fte werken werknemers vaker in loondienst. Tabel 4.2 toont een vergelijking met 2010.

¹² De data uit 2010 wijkt af van figuur 4.5 uit het rapport uit 2010. In dat onderzoek is het aantal gebaseerd op gegevens van de Kamer van Koophandel terwijl het in de huidige tabel is gebaseerd op antwoorden van de respondenten.

Tabel 4.2 De verhouding tussen ingehuurde werknemers en werknemers in loondienst is redelijk stabiel

Aantal fte	...op loonlijst 2010	...ingehuurd 2010	...op loonlijst 2014	...ingehuurd 2014
0 t/m 1	15,4%	41,9%	19,5%	41,2%
vanaf 1,1 t/m 5	39,7%	29,7%	45,5%	27,7%
vanaf 5,1 t/m 10	11,5%	10,8%	8,9%	15,1%
vanaf 10,1 t/m 50	21,8%	12,2%	19,5%	13,4%
vanaf 50,1 t/m 100	3,8%	2,7%	4,9%	0,8%
vanaf 100,1 t/m 500	5,1%	2,7%	1,6%	0,8%
meer dan 500	2,6%	0,0%	0,0%	0,8%
<i>Totaal</i>	<i>100,0%</i>	<i>100,0%</i>	<i>100,0%</i>	<i>100,0%</i>

Noot: SEO Economisch Onderzoek. Personeel op de loonlijst (2014: n=123; 2010: n=78) en ingehuurd personeel (2014: n=119; 2010: n=74).

Bijlage A Methode

Bijlage A.1 Introductie

Via een webenquête is de vragenlijst ingevuld door een deel van de representatieve steekproef. Voor het verzenden van de uitnodiging voor de webenquête is gebruikgemaakt van het adressenbestand van de Kamer van Koophandel. Deze populatie geeft alle aanbieders van beroepsopleidingen weer die, afgaande op de informatie verstrekt door de Kamer van Koophandel, relevant zijn voor de marktmonitor. Voor de monitor is een steekproef getrokken uit de populatie. Van belang is wel dat de steekproef representatief is voor de populatie. Indien dit niet het geval is kan het zijn dat conclusies die gelden voor de steekproef, niet gelden voor de markt als geheel. Aan 5.800 aanbieders van werk- en beroepsgerelateerde opleidingen is een uitnodiging voor de webenquête gestuurd. Zoals verwacht is de webenquête niet door de gehele steekproef ingevuld. De vraag is of de respons (de aanbieders van opleidingen die de vragen hebben beantwoord), representatief is voor de steekproef en, hieruit volgend, voor de populatie.

Bijlage A.2 Populatie

Bij de Kamer van Koophandel zijn voor de volgende branches (weergegeven door de SBI-code) de adressen van de aanbieders van opleidingen opgevraagd:

- 8532 Middelbaar beroepsonderwijs en educatie;
- 85321 Middelbaar beroepsonderwijs;
- 85322 Educatie;
- 85323 Middelbaar beroepsonderwijs en educatie (gecombineerd);
- 854 Tertiair onderwijs;
- 8541 Niet-universitair hoger onderwijs;
- 8542 Universitair hoger onderwijs;
- 85591 Afstandsonderwijs;
- 85592 Bedrijfsopleiding en –training.

Deze marktmonitor richt zich op het postinitiële deel van de opleidingsmarkt. Dit betekent dat de bekostigde instellingen buiten de adressenlijst voor verzending van de uitnodiging tot deelname aan de enquête vallen, behalve als de bekostigde instellingen het postinitieel onderwijs via een aparte rechtspersoon laten verzorgen.

Van alle branches zijn de aanbieders van in de categorie Beroepsopleiding en -training¹³ dominant (zie Tabel 2.2). Binnen deze branche zijn veel zzp-ers, bedrijven met maximaal 1 werknemer, actief. Dit zijn er in totaal 11.331 (zie Tabel 2.3). Voor deze groep bedrijven wordt een steekproef uit de populatie getrokken.

¹³ SBI-code 85592

Bijlage A.3 Selectie steekproef

Het aantal opgevraagde adressen voor de genoemde SBI-codes is 14.233. Dit is inclusief de nevenvestigingen van ondernemingen. In hoofdstuk 2 is de populatie verder toegelicht in termen van aantal personeelsleden, geografische spreiding en rechtsvorm.

Na het samenstellen van de populatie is de steekproef getrokken. Gezien het grote aantal zzp-ers binnen de groep Beroepsopleiding en -training is besloten circa 27 procent van deze populatie mee te nemen in de steekproef. Voor de andere SBI-codes en voor de Bedrijfsopleidingen met meer dan één werknemer is 96 procent van de populatie in de steekproef meegenomen. Dit resulteert in een steekproef van 5.801 opleiders, circa 41 procent van de populatie (zie Tabel 4.4).

Tabel 4.3 De steekproef omvat 41 procent van de populatie (2014)

	Aantal in populatie	Aantal in steekproef	Steekproef als % van populatie
Alle SBI-codes vanaf 2 werknemers	2.902	2.793	96,2%
85592 met maximaal 1 werknemer	11.331	3.008	26,5%
<i>Totaal</i>	<i>14.233</i>	<i>5.801</i>	<i>40,8%</i>

Noot: Kamer van Koophandel. Er zijn 14.233 bedrijven met een hoofdvestiging of stichting of vereniging in de populatie.¹⁴

Zoals gesteld is het van belang dat de steekproef representatief is voor de populatie. Voor deze analyse is een onderscheid gemaakt tussen de groep zzp-ers (binnen Beroepsopleiding en --training) en de andere partijen in de markt.

Allereerst is hierbij de regionale spreiding van belang. Het is namelijk mogelijk dat een bepaald type opleidingen meer wordt aangeboden in provincie A dan in provincie B. Per provincie is de procentuele weging in de totale populatie berekend. Deze weging moet per provincie voor de steekproef ongeveer hetzelfde zijn. Stel de opleiders uit provincie A nemen 5 procent in van de totale populatie, dan moet er ook 5 procent van de opleiders uit provincie A in de steekproef komen.

Vervolgens is er voor de groep niet-zzp-ers een controle gedaan op het aantal personeelsleden per bedrijf. Hieruit volgt dat de procentuele weging van de steekproef redelijk overeenkomt met die van de populatie (zie Tabel 4.9).

Bijlage A.4 Vragenlijst

In de uitnodiging wordt gevraagd om deelname aan het onderzoek indien de ontvanger werk- of beroepsgerelateerde opleidingen aanbiedt. Om ervoor te zorgen dat de resultaten betrekking hebben op de juiste groep respondenten is er een aantal filtervragen in de enquête verwerkt.

Allereerst is van belang wie de opleiding verzorgt. Dit kan een bedrijf of een zzp-er zijn. Bij de zzp-ers is het van belang dubbeltellingen te voorkomen, bijvoorbeeld doordat de zelfstandige ook in dienst van een instelling opleidingen verzorgt. De zzp-er telt alleen mee als marktpartij in de markt

¹⁴ Indien er geen hoofd- of nevenvestiging is gegeven in het Kamer van Koophandel bestand, is er sprake van een stichting of vereniging.

voor beroepsopleidingen indien deze persoon rechtstreeks beroepsopleidingen verzorgt voor zakelijke of particuliere klanten. Daarom is allereerst gevraagd of de respondent zelf training- en opleidingsopdrachten acquireert, wordt ingehuurd door een opleidingsinstituut of beide. Indien de respondent niet of slechts voor een deel zelf acquireert wordt gevraagd voor welk percentage van de werkzaamheden de respondent in opdracht van een instituut werkt. De respondenten die hier een percentage hoger dan 80 procent kiezen, worden niet meegenomen in de resultaten van de marktmonitor.

Vervolgens wordt een filter toegepast om respondenten met niet werk- en beroepsgerelateerde opleidingen uit de database te verwijderen.

De vragenlijst telt 33 vragen en is opgenomen in Bijlage H.

Bijlage A.5 Respons en doelgroepbereik

In Tabel 4.5 is een overzicht gegeven van het aantal aangeschreven respondenten en de respons hierop. Per vraag zijn de respondenten die een antwoord hebben gegeven meegenomen in de resultaten. Hierdoor verschilt de respons per vraag waarbij de respons lager wordt naarmate de vragenlijst vordert. Dit komt deels door de filtervragen die zich in het begin van de vragenlijst bevinden. De aantallen hiervan zijn weergegeven in Tabel 4.5.

Tabel 4.4 Procentuele respons is rond 6 procent

Categorie	Aantallen
Uitnodigingen verstuurd	5.801
Bounces via brief	53
Bounces via mail	12
Bounces via telefoon	5
Totaal bounces	70
Netto aangeschreven	5.731
Ingevuld (incl. gedeeltelijk)	402
Uitgefilterd	41
Bruikbaar respons	361
Respons % (bruikbaar/netto aangeschreven)	6,3%
Respons 2% (ingevuld/ (netto aangeschreven - gefilterd)	7,1%

Bron: SEO Economisch Onderzoek.

Tabel 4.5 41 respondenten zijn uit de vragenlijst gefilterd

Categorie	Aantal respondenten
Respondenten die 80-100% van hun werkzaamheden in opdracht van een opleidingsinstituut uitvoerden	11
Respondenten die geen werk- en beroepsgerelateerde opleidingen aanboden	30
Totaal uitgefilterd	41

Noot: SEO Economisch Onderzoek. Deze respondenten zijn uit de gehele dataset verwijderd.

Representativiteit

De steekproef is bepaald op basis van geografische spreiding (over provincies) met een check op het aantal personeelsleden. Hierbij is allereerst onderscheid gemaakt tussen de zzp-ers die Beroepsopleiding en -training aanbieden en de overige respondenten. Hieruit volgde dat de steekproef, de aangeschreven opleiders, representatief was voor de populatie, alle opleiders. In deze paragraaf wordt bekeken of de uiteindelijke respons ook representatief is voor de steekproef, en daaruit volgend, voor de populatie.

In Tabel 4.6 is weergegeven hoe het onderscheid tussen de zzp-ers die Bedrijfsopleiding en -training aanbieden en de overige respondenten zich verhoudt. De procentuele verdelingen wijken circa tien procentpunt af.

Tabel 4.6 De netto respons wijkt circa tien procentpunt af van de steekproef

	Steekproef (#)	Steekproef (%)	Respons (#)*	Respons (%) *	Respons (#)**	Respons (%) **
Overige branches en Bedrijfsopleiding en -training (met > 1 werknemer)	2.793	48,1%	210	58,3%	133	37,3%
Bedrijfsopleiding en -training met maximaal 1 werknemer	3.008	51,9%	150	41,7%	224	62,7%
Totaal	5.801	100%	360	100%	357	100%

Bron: SEO Economisch Onderzoek en Kamer van Koophandel. * Onderscheid gebaseerd op gegevens van de Kamer van Koophandel. ** Onderscheid gebaseerd op antwoorden van de respondenten (3 respondenten hebben geen antwoord gegeven).

Wat betreft de geografische spreiding wijkt deze voor de aanbieders zonder personeel maximaal 2,5 procentpunt af van de geografische spreiding in de populatie. Voor de overige respondenten is dit gemiddeld 4,7 procentpunt.¹⁵ Er zit een relatief groot verschil in spreiding in aantal personeelsleden tussen de respons en de populatie (en steekproef) (zie Tabel 4.13). Dit komt door de afwijking tussen de antwoorden van de respondenten zelf en de gegevens van de Kamer van Koophandel. Het lijkt er sterk op dat bedrijven veranderingen in aantal personeelsleden niet of onvoldoende doorgeven aan de Kamer van Koophandel. Zie Bijlage C voor het complete overzicht van de representativiteit van de respons.

¹⁵ Zie Bijlage C voor een toelichting hierop.

Bijlage B Selectie steekproef

Geografische spreiding

Tabel 4.7 Verdeling van zzp-ers over provincies (2014)

Provincie	# in populatie	% in populatie	# in steekproef	% in steekproef
Groningen	352	3,1%	93	3,1%
Friesland	285	2,5%	76	2,5%
Drenthe	317	2,8%	84	2,8%
Overijssel	700	6,2%	186	6,2%
Gelderland	1.420	12,5%	377	12,5%
Limburg	608	5,4%	161	5,4%
Noord-Brabant	1.672	14,8%	444	14,8%
Zeeland	155	1,4%	41	1,4%
Zuid-Holland	2.013	17,8%	534	17,8%
Utrecht	1.455	12,8%	386	12,8%
Noord-Holland	2.052	18,1%	545	18,1%
Flevoland	302	2,7%	80	2,7%
<i>Totaal</i>	<i>11.331</i>	<i>100,0%</i>	<i>3.008</i>	<i>100%</i>

Bron: SEO Economisch Onderzoek en Kamer van Koophandel.

Tabel 4.8 Verdeling van aanbieders met personeel over provincies (2014)

Provincie	# in populatie	% in populatie	# in steekproef	% in steekproef
Groningen	77	2,7%	72	2,6%
Friesland	64	2,2%	62	2,2%
Drenthe	74	2,5%	77	2,8%
Overijssel	185	6,4%	174	6,2%
Gelderland	400	13,8%	403	14,4%
Limburg	164	5,7%	162	5,8%
Noord-Brabant	430	14,8%	407	14,6%
Zeeland	41	1,4%	43	1,5%
Zuid-Holland	566	19,5%	537	19,2%
Utrecht	367	12,6%	349	12,5%
Noord-Holland	451	15,5%	427	15,3%
Flevoland	83	2,9%	79	2,8%
<i>Totaal</i>	<i>2.902</i>	<i>100,0%</i>	<i>2.792</i>	<i>100%</i>

Bron: SEO Economisch Onderzoek en Kamer van Koophandel.

Verdeling naar werkzame personen

Het aantal personeelsleden is in de selectie van de steekproef niet meegenomen maar uit Tabel 4.9 blijkt dat de gehele populatie goed wordt weergegeven in de getrokken steekproef.

Tabel 4.9 Overzicht personeelsleden (excl. zzp-ers)

Personeelsleden	Aantal populatie	%	Aantal en % steekproef	
2 tot 10	2.445	84,3%	2.373	85,0%
10 tot 50	359	12,4%	328	11,8%
50 tot 100	92	1,8%	47	1,7%
100 tot 500	2	1,4%	40	1,4%
Meer dan 500	4	0,1%	3	0,1%
<i>Totaal</i>	<i>2.902</i>	<i>100%</i>	<i>2.791</i>	<i>100,0%</i>

Bron: SEO Economisch Onderzoek en Kamer van Koophandel.

Bijlage C Representativiteit respons

Geografische spreiding

Tabel 4.10 Vergelijking totale populatie met totale respons

Provincie	Populatie		Totale respons	
	n	%	n	%
Drenthe	391	2,7%	12	3,0%
Flevoland	385	2,7%	6	1,5%
Friesland	349	2,5%	9	2,2%
Gelderland	1820	12,8%	56	14,0%
Groningen	429	3,0%	12	3,0%
Limburg	772	5,4%	24	6,0%
Noord-Brabant	2.102	14,8%	56	14,0%
Noord-Holland	2.503	17,6%	74	18,5%
Overijssel	885	6,2%	23	5,7%
Utrecht	1.822	12,8%	49	12,2%
Zeeland	196	1,4%	10	2,5%
Zuid-Holland	2.579	18,1%	70	17,5%
<i>Totaal</i>	<i>14.233</i>	<i>100,0%</i>	<i>401</i>	<i>100,0%</i>

Bron: SEO Economisch Onderzoek en Kamer van Koophandel.

De totale respons wijkt maximaal 1,2 procentpunt af van de geografische spreiding van de gehele populatie (zie Tabel 4.7).

Tabel 4.11 Vergelijking populatie met respons zonder personeel

Provincie	Populatie		Populatie: zzp		R: Zonder personeel*		KvK: zzp-er**	
	n	%	n	%	n	%	n	%
Drenthe	391	2,7%	317	2,8%	7	2,7%	4	2,3%
Flevoland	385	2,7%	302	2,7%	5	71,9%	4	2,3%
Friesland	349	2,5%	285	2,5%	6	2,3%	3	1,7%
Gelderland	1820	12,8%	1.420	12,5%	30	11,6%	22	12,4%
Groningen	429	3,0%	352	3,1%	11	4,2%	6	3,4%
Limburg	772	5,4%	608	5,4%	14	5,4%	14	7,9%
Noord-Brabant	2.102	14,8%	1.672	14,8%	43	16,6%	29	16,4%
Noord-Holland	2.503	17,6%	2.052	18,1%	52	20,1%	32	18,1%
Overijssel	885	6,2%	700	6,2%	15	5,8%	11	6,2%
Utrecht	1.822	12,8%	1.455	12,8%	27	10,4%	22	12,4%
Zeeland	196	1,4%	155	1,4%	5	1,9%	2	1,1%
Zuid-Holland	2.579	18,1%	2.013	17,8%	44	17,0%	28	15,8%
Totaal	14.233	100,0%	11.331	100%	259	100,0%	177	100,0%

Bron: SEO Economisch Onderzoek en Kamer van Koophandel. * Dit onderscheid is door de respondenten zelf aangegeven. ** Dit onderscheid is gebaseerd op het aantal werknemers volgens de Kamer van Koophandel.

De respons van de aanbieders zonder personeel wijkt maximaal 2,5 procentpunt af van de geografische spreiding van de populatie van zzp-ers (zie Tabel 4.8).¹⁶

¹⁶ De respons zonder personeel wijkt maximaal 2,4 procentpunt af van de populatie en de respons van de zzp-ers maximaal 2,5 procentpunt.

Tabel 4.12 Vergelijking populatie met respons met personeel

Provincie	Populatie (totaal)		Populatie v.a. 2 werknemers		R: Met personeel*		KvK: Geen zzp-er**	
	n	%	n	%	n	%	n	%
Drenthe	391	2,7%	74	2,5%	5	3,6%	8	3,6%
Flevoland	385	2,7%	83	2,9%	1	0,7%	2	0,9%
Friesland	349	2,5%	64	2,2%	3	2,2%	6	2,7%
Gelderland	1820	12,8%	400	13,8%	26	18,7%	34	15,2%
Groningen	429	3,0%	77	2,7%	1	0,7%	6	2,7%
Limburg	772	5,4%	164	5,7%	9	6,5%	10	4,5%
Noord-Brabant	2.102	14,8%	430	14,8%	12	8,6%	27	12,1%
Noord-Holland	2.503	17,6%	451	15,5%	21	15,1%	42	18,8%
Overijssel	885	6,2%	185	6,4%	8	5,8%	12	5,4%
Utrecht	1.822	12,8%	367	12,6%	22	15,8%	27	12,1%
Zeeland	196	1,4%	41	1,4%	5	3,6%	8	3,6%
Zuid-Holland	2.579	18,1%	566	19,5%	26	18,7%	42	18,8%
Totaal	14.233	100,0%	2.902	100%	139	100,0%	224	100,0%

Bron: SEO Economisch Onderzoek en Kamer van Koophandel. * Dit onderscheid is door de respondenten zelf aangegeven. ** Dit onderscheid is gebaseerd op het aantal werknemers volgens de Kamer van Koophandel.

De respons van aanbieders met personeel wijkt maximaal 6,2 procentpunt af van de populatie en de respons van de niet zzp-ers maximaal 3,2 procentpunt (zie Tabel 4.9).

Tabel 4.13 Verschil in aantallen personeelsleden in respons en gegevens van de Kamer van Koophandel

Personeelsleden	Respons	% Respons	% Steekproef	% Populatie
Tussen de 0 en 1	28	22,8%	0	0%
2 tot 10	61	49,6%	85,0%	84,3%
10 tot 50	25	20,3%	11,8%	12,4%
50 tot 100	7	5,7%	1,7%	1,8%
100 tot 500	2	1,6%	1,4%	1,4%
Meer dan 500	0	0,0%	0,1%	0,1%
Totaal	123	100,0%	100,0%	100%

Noot: SEO Economisch Onderzoek. De respons betreffen respondenten die hebben aangegeven personeel in dienst te hebben. Volgens de Kamer van Koophandel hebben deze respondenten twee of meer personen in dienst.

Bijlage D Kenmerken totale markt

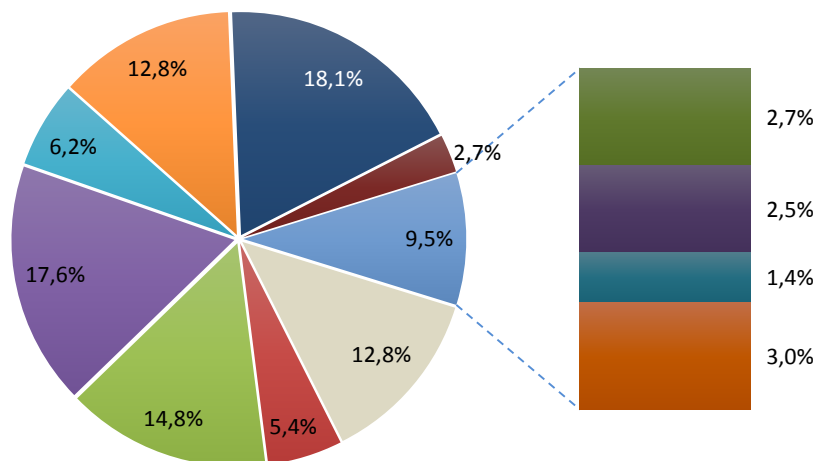
Tabel 4.14 Aantal adressen in de populatie: alle SBI-codes vanaf 2 werknemers

SBI-code	# adressen in populatie	Hoofdactiviteit	Nevenactiviteit
85321	117	53	27
85322	61	44	1
85323	28	18	0
8541	77	43	0
8542	43	18	3
85591	45	39	1
85592	2.531	2.386	78
<i>totaal</i>	<i>2.902</i>	<i>2.601</i>	<i>110</i>

Bron: Kamer van Koophandel, peildatum november 2014.

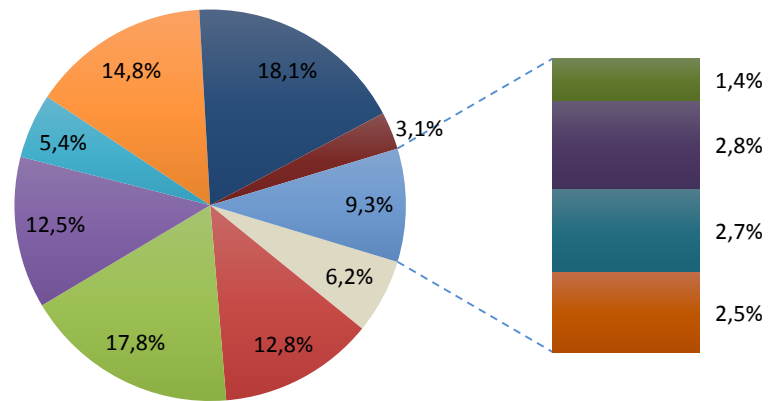
De geografische spreiding toont aan dat het merendeel van de bedrijven gevestigd is in de Randstad (voor alle bedrijven; Figuur 4.7, voor de zzp-ers van Bedrijfsopleidingen en -training; Figuur 4.8). Daarnaast is Noord-Brabant een belangrijke locatie voor bedrijven, een grote concentratie van opleiders bevindt zich in de regio Eindhoven.

Figuur 4.7 De meeste ondernemingen bevinden zich in de Randstad



Bron: Kamer van Koophandel (november 2014) (n= 14.233).

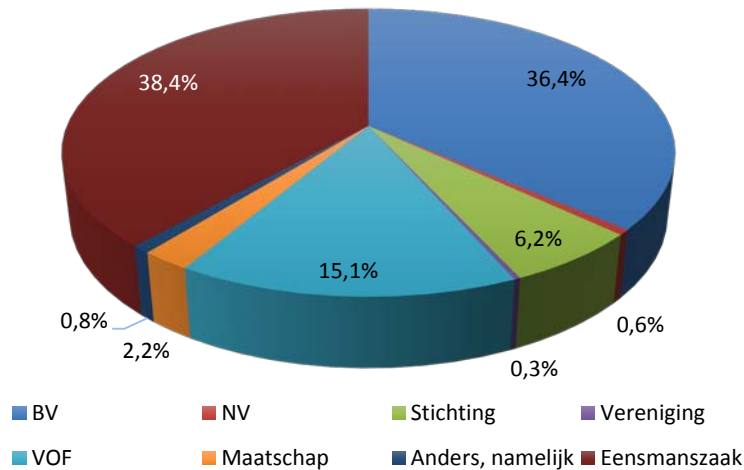
Figuur 4.8 De zzp-ers zijn iets minder geconcentreerd in de Randstad Figuur 4.7



Bron: Kamer van Koophandel (november 2014) (n=11.331).

Bijlage E Kenmerken respondenten

Figuur 4.9 De meeste respondenten hebben een eenmanszaak



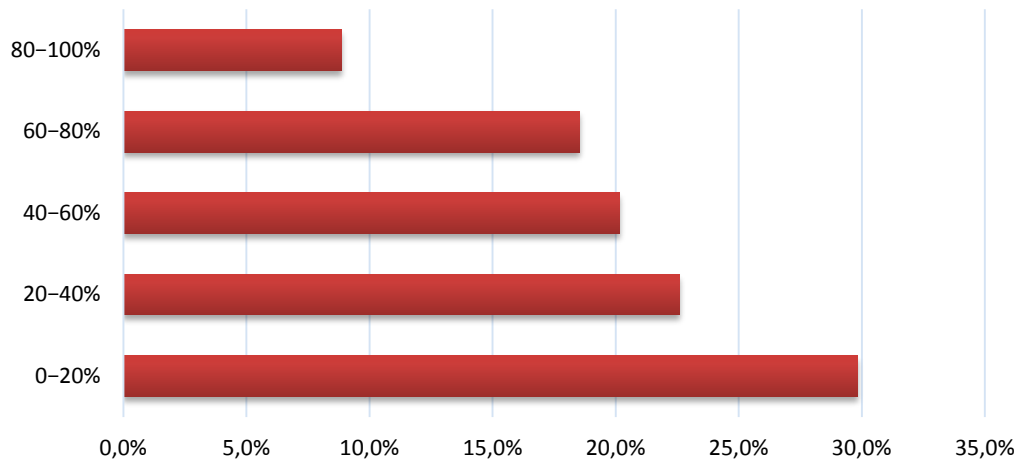
Bron: SEO Economisch Onderzoek, (n=357).

Figuur 4.10 Vrijwel de helft van de respondenten zonder personeel acquireert zelf



Noot: SEO Economisch Onderzoek, (n=234). De 125 respondenten die hebben aangegeven te worden ingehuurd of beide is gevraagd welk percentage van de werkzaamheden in opdracht van een opleidingsinstituut wordt uitgevoerd (zie Figuur 4.14). De respondenten die Niet-werk- en beroepsgerelateerde opleidingen aanbieden, zijn hieruit weggelaten.

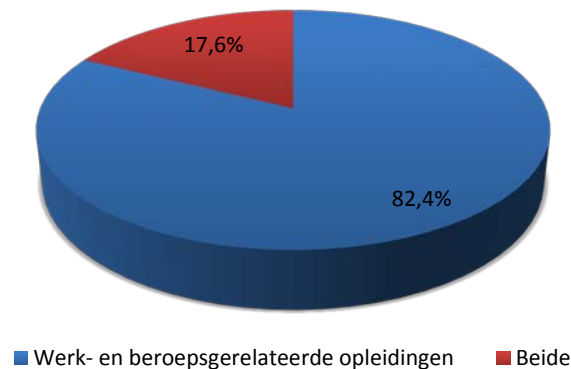
Figuur 4.11 Het merendeel van de respondenten dat in opdracht van een opleidingsinstituut werkt, doet dit in 0-20% van hun werktijd



Noot: SEO Economisch Onderzoek, (n=124). Voor de respondenten die hebben aangegeven 80-100% van hun werkzaamheden in opdracht van een instituut uit te voeren, was dit de laatste vraag van de enquête. Zij zijn dan ook niet meegenomen in de presentatie van de resultaten. Het gaat hierbij om 11 respondenten.

De respondenten die hebben aangegeven dat ze worden ingehuurd of zowel worden ingehuurd als zelfstandig acquireren, hebben aangegeven welk percentage van hun werkzaamheden zij uitvoeren in opdracht van een opleidingsinstituut. Het overgrote deel werkt 0-20 procent van de werktijd in dienst van een opleidingsinstituut. Dit komt neer op maximaal 1 werkdag. De overige categorieën kennen ongeveer een gelijke spreiding, behalve 80-100 procent waardoor vrijwel evenveel respondenten respectievelijk 2, 3 of 4 werkdagen in dienst van een opleidingsinstituut werken.

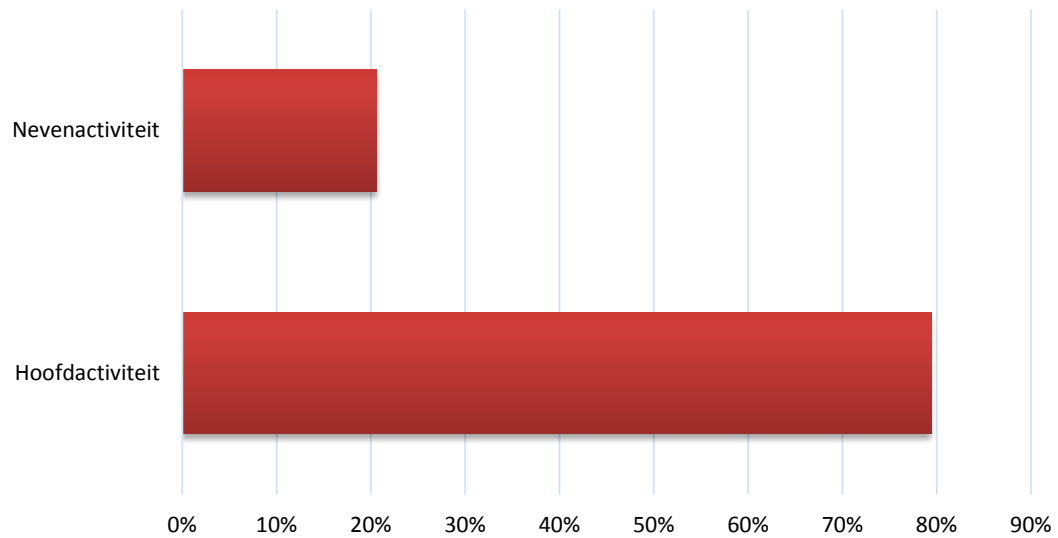
Figuur 4.12 Meer dan driekwart van de respondenten biedt alleen werk- en beroepsgerelateerde opleidingen aan



Noot: SEO Economisch Onderzoek, (n=336). Voor de respondenten die aangaven niet-werk- en beroepsgerelateerde opleidingen aan te bieden was dit de laatste vraag van de enquête. Zij zijn dan ook niet meegenomen in de presentatie van de resultaten. Het gaat hierbij om 30 respondenten.

Uit Figuur 4.15 blijkt dat het overgrote deel van de respondenten alleen werk- en beroepsgerelateerde opleidingen aanbiedt. Slechts een klein deel combineert deze werkzaamheden met ander werk (mogelijk ook buiten het opleidingsveld).

Figuur 4.13 Voor het merendeel van de respondenten is het verzorgen van werk- en beroepsgerelateerde opleidingen de hoofdactiviteit



Bron: SEO Economisch Onderzoek, (n=335).

Figuur 4.16 correspondeert met Figuur 4.15 in zoverre dat de groep respondenten die het aanbieden van werk- en beroepsgerelateerde opleidingen als hoofdactiviteit uitvoert, in de meerderheid is. Mogelijk is dit dezelfde groep die ook alleen maar werk- en beroepsgerelateerde opleidingen aanbiedt.

Bijlage F Overige tabellen

Tabel 4.15 De antwoorden indien het niveau van de opleiding geen VMBO, MBO, HBO of WO was

Antwoorden	
Maatwerk (6)	Divers
Voor alle niveaus (3)	post-WO
geen specifieke opleiding	post-hbo
gemêleerd	Starters
gemengd	toepassing ICT
master	vaardigheden opbouwen
persoonsvorming	Gemengd
bhv-/ehbo-opleidingen	MBA
Assistent niveau	MBO-HBO

Noot: SEO Economisch Onderzoek, (n=27). Indien een antwoord meerdere keren is gegeven staat het aantal in haakjes erachter.

Bijlage G Omzetberekening

Bijlage G.1.1 Aanbieders van opleidingen met personeel in dienst

Tabel 4.16 Verdeling van bedrijven met personeel naar omzetcategorie en aantal personeelsleden

Omzetcategorie	N	Klassenmidden	0 tot 2 fte	2 tot 10 fte	10 tot 50 fte	50 tot 300 fte	Meer dan 300 fte	Totaal
< 10.000 euro	8	5.000	3	2	3	0	0	8
10.000 – 25.000 euro	3	17.500	3	0	0	0	0	3
25.000 – 50.000 euro	5	37.500	1	4	0	0	0	5
50.000 – 75.000 euro	5	62.500	3	1	0	0	0	4
75.000 – 100.000 euro	3	87.500	3	0	0	0	0	3
100.000 – 200.000 euro	14	150.000	2	12	0	0	0	14
200.000 – 300.000 euro	10	250.000	3	6	1	0	0	10
300.000 – 400.000 euro	8	350.000	1	5	2	0	0	8
400.000 – 500.000 euro	10	450.000	2	8	0	0	0	10
0,5 – 1 miljoen euro	16	750.000	1	9	5	1	0	16
1 miljoen – 5 miljoen euro	21	3.000.000	0	7	10	4	0	21
5 miljoen – 10 miljoen euro	1	7.500.000	0	0	1	0	0	1
10 miljoen euro – 20 miljoen euro	3	15.000.000	0	0	0	3	0	3
Meer dan 20 miljoen euro	0		0	0	0	0	0	0
<i>Aantal respondenten</i>	<i>107</i>		<i>22</i>	<i>54</i>	<i>22</i>	<i>8</i>	<i>0</i>	<i>106</i>

1 respondent heeft geen antwoord gegeven op de personeelsvraag. De categorieën 20 miljoen – 50 miljoen euro, 50 miljoen – 100 miljoen euro, > 100 miljoen euro zijn samengevoegd aangezien geen van de respondenten dit als antwoord heeft aangevinkt

Van 106 aanbieders van opleidingen met personeel in dienst is de omzet en het aantal personeelsleden (in fte) bekend. Tabel 4.16 geeft het aantal respondenten per omzetcategorie (rijen) en per categorie van het aantal personeelsleden (kolommen). Daarnaast is het klassenmidden per omzetcategorie weergegeven. Tabel 4.17 berekent vervolgens de omzetcijfers per grootteklasse.¹⁷ De tabel geeft ook de gemiddelde omzet per bedrijf met een bepaald aantal personeelsleden (zie onderste regel uit Tabel 4.17). De gemiddelde omzet is hoger naarmate de bedrijfsomvang stijgt.

Tabel 4.17 Omzetcijfers voor bedrijven met personeel naar aantal personeelsleden

Omzetcategorie	0 tot 2 fte	2 tot 10 fte	10 tot 50 fte	50 tot 300 fte	Meer dan 300 fte
< 10.000 euro	€ 15.000	€ 10.000	€ 15.000	€ 0	€ 0
10.000 – 25.000 euro	€ 52.500	€ 0	€ 0	€ 0	€ 0
25.000 – 50.000 euro	€ 37.500	€ 150.000	€ 0	€ 0	€ 0
50.000 – 75.000 euro	€ 187.500	€ 62.500	€ 0	€ 0	€ 0
75.000 – 100.000 euro	€ 262.500	€ 0	€ 0	€ 0	€ 0
100.000 – 200.000 euro	€ 300.000	€ 1.800.000	€ 0	€ 0	€ 0
200.000 – 300.000 euro	€ 750.000	€ 1.500.000	€ 250.000	€ 0	€ 0
300.000 – 400.000 euro	€ 350.000	€ 1.750.000	€ 700.000	€ 0	€ 0
400.000 – 500.000 euro	€ 900.000	€ 3.600.000	€ 0	€ 0	€ 0
0,5 – 1 miljoen euro	€ 750.000	€ 6.750.000	€ 3.750.000	€ 750.000	€ 0
1 miljoen – 5 miljoen euro	€ 0	€ 21.000.000	€ 30.000.000	€ 12.000.000	€ 0
5 miljoen – 10 miljoen euro	€ 0	€ 0	€ 7.500.000	€ 0	€ 0
10 miljoen euro – 20 miljoen euro	€ 0	€ 0	€ 0	€ 45.000.000	€ 0
Meer dan 20 miljoen euro	€ 0	€ 0	€ 0	€ 0	€ 0
Totale omzet per personeelsklasse	€ 3.605.000	€ 36.622.500	€ 42.215.000	€ 57.750.000	€ 0
Omzet per bedrijf in personeelsklasse	€ 163.864	€ 678.194	€ 1.918.864	€ 7.218.750	

Voor de berekening van de omzet voor de totale markt is het aantal bedrijven nodig per personeelsklasse. Tabel 4.18 beschrijft deze gegevens in de tweede kolom. Voor de categorie 2 tot 10 fte waren in 2014 in totaal 2.445 bedrijven. Tabel 4.17 laat zien dat de gemiddelde omzet van de 54 responsbedrijven voor deze personeelsklasse € 678.194 is. Deze gemiddelde omzet is vermenigvuldigd met het totaal aantal bedrijven in de personeelsklassen 2 tot 10 fte. Dit geeft een totale omzet van € 1.658.185.417. Deze berekening is gemaakt voor alle personeelsklassen. De totale omzet voor bedrijven met personeel bedraagt opgeteld iets meer dan € 3 miljard in 2014.

¹⁷ Hiervoor is het aantal respondenten per klasse vermenigvuldigd met het midden van de omzetcategorie. Zo is de omzet van de 3 respondenten met een omzet tot € 10.000 en met 0-2 personeelsleden in Tabel 4.16 € 15.000 (3 x € 5.000).

Tabel 4.18 Omzet voor populatie aan bedrijven met personeel

Personeelsleden (fte)	Populatie (KvK v.a. 2 personen)	Gemiddelde omzet per bedrijf (zie Tabel 4.16)	Aantal bedrijven in respons	Omzet (Populatie * gemiddelde omzet)
1,1 t/m 1,9	0	€ 163.864*	22	€ 3.605.000*
2 tot 10	2445	€ 678.194	54	€ 1.658.185.417
10 tot 50	359	€ 1.918.864	22	€ 688.872.045
50 tot 300	92	€ 7.218.750	8	€ 664.125.000
300 tot 500	2	0	0	€ 0
Meer dan 500	4	0	0	€ 0
Totaal	2.902		106**	€ 3.014.787.462

* In deze personeelscategorie zaten geen bedrijven in de populatie maar wel in de respons. De gemiddelde omzet is daarom keer 22 gedaan. ** Dit zijn de respondenten die zowel de omzetvraag als de vraag naar het aantal personeelsleden hebben beantwoord.

Bijlage G.1.2 Bedrijven zonder personeel in dienst

Tabel 4.19 Respondenten zonder personeel - % in dienst van instelling

% in dienst van instelling	Aantal	%	Zelfstandig deel (ondergrens)
0-20%	37	32,7%	80%
20-40%	28	24,8%	60%
40-60%	25	22,1%	40%
60-80%	23	20,4%	20%
(80-100%)	(11)	n.v.t.	0%
<i>Totaal zzp-ers</i>	113	100,0%	

Bij de omzetberekening van bedrijven zonder personeel in dienst, dient te worden gecorrigeerd voor de zzp-ers die voor een deel ingehuurd worden door een opleidingsaanbieder. Dit is nodig om dubbel telling te voorkomen.

De zzp-ers die tussen de 80 en 100 procent van hun tijd in dienst zijn bij een instelling worden niet meegenomen in de berekening. Dit waren in totaal 11 zzp-ers.

Tabel 4.20 Respondenten zonder personeel die hebben aangegeven voor welk percentage ze in dienst zijn bij een instelling

In dienst van instelling	Aantal respondenten						Omzet						
	0-20%	20-40%	40-60%	60-80%	80-100%	onbekend	0-20%	20-40%	40-60%	60-80%	80-100%	Som	
Zelfstandig deel (ondergrens)	80%	60%	40%	20%	0%	onbekend	80%	60%	40%	20%	0%	Som	
Klassenmidden							Totaal						
5.000	7	2	8	2	0	24	43	€28.000	€6.000	€16.000	€2.000	€0	€52.000
17.500	7	10	2	8	0	13	40	€98.000	€105.000	€14.000	€28.000	€0	€245.000
37.500	5	8	3	8	0	14	38	€150.000	€180.000	€45.000	€60.000	€0	€435.000
62.500	2	3	5	3	0	11	24	€100.000	€112.500	€125.000	€37.500	€0	€375.000
87.500	1	2	1	0	0	8	12	€70.000	€105.000	€35.000	€0	€0	€210.000
150.000	3	2	1	2	0	14	22	€360.000	€180.000	€60.000	€60.000	€0	€660.000
250.000	1	0	0	0	0	6	7	€200.000	€0	€0	€0	€0	€200.000
350.000	0	0	0	0	0	1	1	€0	€0	€0	€0	€0	€0
450.000	0	0	0	0	0	0	0	€0	€0	€0	€0	€0	€0
750.000	0	0	0	0	0	1	1	€0	€0	€0	€0	€0	€0
Totaal	26	27	20	23	0	92	188						€2.177.000
	27,1%	28,1%	20,8%	24,0%	0,0%								

Door de frequentie per omvang dienstverband te vermenigvuldigen met het aandeel dat zij zelfstandig werken en de klassenwaarde, kan de gemiddelde omzet per zzp-er berekend worden.

In Tabel 4.20 is de berekening gegeven voor de zzp-ers die hebben aangegeven welk deel van hun tijd zij in dienst zijn bij een instelling. Het rechtergedeelte van Tabel 4.20 geeft de omzetcijfers weer. Deze zijn als volgt berekend:

- Omzet per omzetcategorie = Aantal respondenten * zelfstandig deel * klassenmidden.
- Ter illustratie voor de eerste regel: $7 * 80\% * 5.000 = 28.000$

De totale omzet voor deze eerste groep zzp-ers komt op € 2.177.000.

Er zijn 92 respondenten die geen antwoord hebben gegeven op de vraag welk deel van de omzet zelfstandig is gegenereerd. De gegevens van deze respondenten staan in de kolom onder 'onbekend'. Voor deze groep is in Tabel 4.21 een aparte berekening gemaakt. Hiervoor is aangenomen dat de verdeling van de percentages van het zelfstandig deel in Tabel 4.20 ook van toepassing is voor de overige respondenten. De totale omzet van deze tweede groep zzp-ers komt op € 3.596.000.

Tabel 4.21 Respondenten zonder personeel, indien aandeel zelfstandige omzet onbekend is

In dienst van instelling	Omzet					Zelfstandig deel (ondergrens)
	0-20%	20-40%	40-60%	60-80%	80-100%	
	80%	60%	40%	20%	0%	
5.000	€ 26.000	€ 20.250	€ 10.000	€ 5.750	€ 0	€ 62.000
17.500	€ 49.292	€ 38.391	€ 18.958	€ 10.901	€ 0	€ 117.542
37.500	€ 113.750	€ 88.594	€ 43.750	€ 25.156	€ 0	€ 271.250
62.500	€ 148.958	€ 116.016	€ 57.292	€ 32.943	€ 0	€ 355.208
87.500	€ 151.667	€ 118.125	€ 58.333	€ 33.542	€ 0	€ 361.667
150.000	€ 455.000	€ 354.375	€ 175.000	€ 100.625	€ 0	€ 1.085.000
250.000	€ 325.000	€ 253.125	€ 125.000	€ 71.875	€ 0	€ 775.000
350.000	€ 75.833	€ 59.063	€ 29.167	€ 16.771	€ 0	€ 180.833
450.000	€ 0	€ 0	€ 0	€ 0	€ 0	€ 0
750.000	€ 162.500	€ 126.563	€ 62.500	€ 35.938	€ 0	€ 387.500
Totaal						€ 3.596.000

Voor alle zzp-ers bedraagt dus omzet dus € 5.773.000 (som van Tabel 4.20 en Tabel 4.21) wat neerkomt op een gemiddelde van € 30.707 per zzp-er (188 respondenten).

Er zitten 11.331 bedrijven zonder personeel in de populatie. Dit levert voor de zzp-ers in de gehele markt een omzet op van € 347.946.080.

Bijlage H Vragenlijst

Hoofdsectie

SEO Economisch Onderzoek stelt momenteel een Marktmonitor aanbieders van beroepsopleidingen op. Dit gebeurt in opdracht van de Nederlandse Raad voor Training en Opleiding (NRTO).

Deze monitor moet een representatieve foto opleveren van de opleidingen en opleiders in deze markt. Deze monitor moet de situatie weergeven over het jaar 2014.

Voor dit onderzoek zoeken wij medewerking van iedereen die werk- en beroepsgerelateerde opleidingen aanbiedt. Wij vragen u daarom vriendelijk of u aan dit onderzoek kunt bijdragen, door middel van het invullen van deze enquête.

Wanneer u de online enquête wilt onderbreken om op een later tijdstip verder te gaan, kunt u het scherm afsluiten. Wij verzoeken u wel de vragenlijst **voor 15 februari** in te vullen.

De antwoorden worden op strikt anonieme wijze verwerkt in een eindrapport.

Bij voorbaat dank,

SEO Economisch Onderzoek, namens NRTO

Geelieve al uw antwoorden te baseren op zowel uw hoofdvestiging als eventuele nevenvestigingen.

Mocht u dochterondernemingen hebben of zelf een dochteronderneming zijn, beperk uw antwoorden dan tot u eigen onderneming. De aan u gerelateerde (dochter)onderneming ontvangt een afzonderlijke uitnodiging voor deze vragenlijst.

Wat is de rechtsvorm van uw bedrijf?

- BV
- NV
- Stichting
- Vereniging
- Coöperatie
- VOF
- Maatschap
- Eenmanszaak
- Anders namelijk

Had u in 2014 personeel in dienst?

- Ja
- Nee

Als personeel niet gelijk is aan 1 → Acquireert u zelf training- en opleidingsopdrachten en/of laat u zich inhuren door een opleidingsinstituut?

Hoeveel personeelsleden had uw bedrijf in 2014 op de loonlijst staan? (Het gemiddelde aantal fte)

Hoeveel personeelsleden heeft u in 2014 ingehuurd? (Ook in fte)

Voorbeelden hiervan zijn ZZP-ers, uitzendkrachten, stagiaires, oproep hulp en tijdelijke krachten.

Als personeel gelijk is aan 1 → Welk type opleidingen heeft uw bedrijf verzorgd in 2014? Werk- en beroepsgerelateerde opleidingen: Beroepsonderwijs omvat diensten inzake ?beroepsopleiding of ?herscholing? , onderwijs dat rechtstreeks verband houdt met een vak of beroep en onderwijs met het oog op het voor beroepsdoeleinden verwerven of op peil houden van kennis. Naast specifieke beroepsopleidingen en ?herscholing vallen ook cursussen die zijn gericht op het functioneren van personen in een (toekomstige) werkkring onder het begrip beroepsopleiding. Het gaat dan bijvoorbeeld om management-, automatiserings-, taal-, sollicitatie- en ondernemingsraad cursussen. Niet-werk- en beroepsgerelateerde opleidingen: Onderwijs dat zich primair richt op het bijbrengen en ontwikkelen van vaardigheden in de persoonlijke levenssfeer (bijvoorbeeld lessen voor EHBO of het rijbewijs BE).

Acquireert u zelf training- en opleidingsopdrachten en/of laat u zich inhuren door een opleidingsinstituut?

- Ik acquireer zelf training– en opleidingsopdrachten.
- Ik word ingehuurd door een opleidingsinstituut.
- Beide

Hoe lang bent u al ZZP`er?

- Kortere dan 2 jaar
- Tussen de 2 en 5 jaar
- Tussen de 6 en 10 jaar
- Langer dan 10 jaar

Hoeveel opdrachtgevers heeft u gemiddeld per jaar?

- 1
- 2 tot en met 5
- 6 tot en met 10
- Meer dan 10

Wat is uw hoogstgenoten opleidingsniveau?

- Middelbare school
- MBO
- HBO
- WO

Als natpersoon gelijk is aan 1 → Welk type opleidingen heeft uw bedrijf verzorgd in 2014? Werk– en beroepsgerelateerde opleidingen: Beroepsonderwijs omvat diensten inzake ?beroepsopleiding of ?herscholing?, onderwijs dat rechtstreeks verband houdt met een vak of beroep en onderwijs met het oog op het voor beroepsdoeleinden verwerven of op peil houden van kennis. Naast specifieke beroepsopleidingen en ?herscholing vallen ook cursussen die zijn gericht op het functioneren van personen in een (toekomstige) werkring onder het begrip beroepsopleiding. Het gaat dan bijvoorbeeld om management–, automatiserings–, taal–, sollicitatie– en ondernemingsraad cursussen. Niet–werk– en beroepsgerelateerde opleidingen: Onderwijs dat zich primair richt op het bijbrengen en ontwikkelen van vaardigheden in de persoonlijke levenssfeer (bijvoorbeeld lessen voor EHBO of het rijbewijs BE).

Welk percentage van uw werkzaamheden, werkt u in opdracht van een instituut?

- 0–20%
- 20–40%
- 40–60%
- 60–80%
- 80–100% → Ga verder met vraag *niet juiste respondent*

Deze vragenlijst heeft alleen betrekking op werkzaamheden waarbij beroepsopleidingen rechtstreeks voor zakelijke of particuliere klanten verzorgd worden. In het vervolg van deze vragenlijst wordt gesproken over uw bedrijf. Hiermee worden ook de werkzaamheden van een natuurlijk persoon of zzp–er bedoeld.

Welk type opleidingen heeft uw bedrijf verzorgd in 2014?

Werk– en beroepsgerelateerde opleidingen: Beroepsonderwijs omvat diensten inzake ?beroepsopleiding of ?herscholing?, onderwijs dat rechtstreeks verband houdt met een vak of beroep en onderwijs met het oog op het voor beroepsdoeleinden verwerven of op peil houden van kennis.

Naast specifieke beroepsopleidingen en ?herscholing vallen ook cursussen die zijn gericht op het functioneren van personen in een (toekomstige) werkring onder het begrip beroepsopleiding. Het gaat dan bijvoorbeeld om management–, automatiserings–, taal–, sollicitatie– en ondernemingsraad cursussen.

Niet–werk– en beroepsgerelateerde opleidingen: Onderwijs dat zich primair richt op het bijbrengen en ontwikkelen van vaardigheden in de persoonlijke levenssfeer (bijvoorbeeld lessen voor EHBO of het rijbewijs BE).

- Werk– en beroepsgerelateerde opleidingen
- Niet–werk– en beroepsgerelateerde opleidingen → Ga verder met vraag *niet juiste respondent*
- Beide → Ga verder met vraag *werk– en beroepsgerelateerd*

Als werkopl gelijk is aan 1 → Was het verzorgen van werk– en beroepsgerelateerde opleidingen de hoofd– of nevenactiviteit van uw bedrijfsuitoefening in 2014?

Wij verzoeken u vriendelijk uw antwoorden alleen te betrekken op de werkzaamheden van uw bedrijf voor werk- en beroepsgerelateerde opleidingen.

Was het verzorgen van werk- en beroepsgerelateerde opleidingen de hoofd- of nevenactiviteit van uw bedrijfsuitoefening in 2014?

- Hoofdactiviteit
- Nevenactiviteit

De NRTO is de overkoepelende brancheorganisatie voor alle particuliere trainings- en opleidingsbureaus in Nederland. Is uw bedrijf aangesloten bij de NRTO of een andere brancheorganisatie?

- Mijn bedrijf is alleen aangesloten bij de NRTO
- Mijn bedrijf is aangesloten bij de NRTO en bij een andere brancheorganisatie, namelijk:
- Mijn bedrijf is alleen aangesloten bij een andere brancheorganisatie, namelijk:
- Mijn bedrijf is nergens bij aangesloten

Hoeveel jaar is uw bedrijf (zelfstandige of opleidingsinstituut) al actief op de opleidingsmarkt?

Welke vorm van opleiden hanteerde uw bedrijf in 2014 bij het geven van werk- en beroepsgerelateerde opleidingen? Er zijn meerdere antwoorden mogelijk.

- Contactonderwijs
- Leren op de werkplek
- Afstandsonderwijs/e-learning
- Blended/combinatie van bovenstaande

Welke verwachting heeft u van de toename/afname van het gebruik van opleidingsvormen **binnen uw bedrijf** in de komende jaren?

Van sterke afname -- naar sterke toename ++

	--	-	0	+	++	N.v.t.
Contactonderwijs	<input type="radio"/>	<input type="radio"/>	<input type="radio"/>	<input type="radio"/>	<input type="radio"/>	<input type="radio"/>
Leren op de werkplek	<input type="radio"/>	<input type="radio"/>	<input type="radio"/>	<input type="radio"/>	<input type="radio"/>	<input type="radio"/>
Afstandsonderwijs/e-learning	<input type="radio"/>	<input type="radio"/>	<input type="radio"/>	<input type="radio"/>	<input type="radio"/>	<input type="radio"/>
Blended/combinatie van bovenstaande	<input type="radio"/>	<input type="radio"/>	<input type="radio"/>	<input type="radio"/>	<input type="radio"/>	<input type="radio"/>

Welke verwachting heeft u van de toename/afname van het gebruik van opleidingsvormen **binnen de markt** in de komende jaren?

Van sterke afname -- naar sterke toename ++

	--	-	0	+	++
Contactonderwijs	<input type="radio"/>	<input type="radio"/>	<input type="radio"/>	<input type="radio"/>	<input type="radio"/>
Leren op de werkplek	<input type="radio"/>	<input type="radio"/>	<input type="radio"/>	<input type="radio"/>	<input type="radio"/>
Afstandsonderwijs/e-learning	<input type="radio"/>	<input type="radio"/>	<input type="radio"/>	<input type="radio"/>	<input type="radio"/>
Blended/combinatie van bovenstaande	<input type="radio"/>	<input type="radio"/>	<input type="radio"/>	<input type="radio"/>	<input type="radio"/>

Hoeveel soorten opleidingen werden er door uw bedrijf aangeboden in 2014?

Bedoeld wordt het aantal opleidingen en niet de frequentie van de opleidingen.

- 0-10
- 10-25
- 25-50
- 50-100
- >100

Geef aan wat het doel is van de door uw bedrijf aangeboden opleidingen. Er zijn meerdere antwoorden mogelijk.

- MBO/HBO diploma
- Branchecertificaat of beroepscertificaat
- Opleiding zonder wettelijke, branche- of beroepscertificaat

Als diploma(1) gelijk is aan 0 →

Uw bedrijf heeft MBO en HBO opleidingen aangeboden in 2014. Welke MBO en HBO opleidingen werden door uw bedrijf aangeboden in 2014?

Meerdere antwoorden mogelijk.

- Leraren
- Humaniora, sociale wetenschappen, communicatie en kunst
- Economie, commercieel, management en administratie
- Juridisch, bestuurlijk, openbare orde en veiligheid
- Wiskunde, natuurwetenschappen en informatica
- Bouw en Techniek
- Agrarisch en milieu
- Gezondheidszorg, sociale dienstverlening en uiterlijke verzorging
- Horeca, toerisme, vrijetijdsbesteding
- Transport en logistiek

Als diploma(2) gelijk is aan 0

EN diploma(3) gelijk is aan 0 → Aan welke branches levert uw bedrijf opleidingen? Meerdere antwoorden mogelijk.

De opleidingen van uw bedrijf hebben als doel een brancecertificaat, beroepscertificaat of geen wettelijk certificaat. Welke opleidingen werden in die trant door uw bedrijf aangeboden in 2014?

Meerdere antwoorden mogelijk.

- Vakinhoudelijk (technisch)
- Algemeen management
- ICT-opleidingen
- Communicatie/persoonlijke effectiviteit
- Verkoop/commercieel
- ARBO
- Financieel & economisch
- Opleiding & training
- Product & kwaliteit
- Juridisch
- Personeel & organisatie, HRM
- OR-cursussen
- Taalopleidingen
- Controller/auditing
- Logistiek
- Marketing & PR
- Milieu
- Inkoop
- Zorg, welzijn en sport

Aan welke branches levert uw bedrijf opleidingen?

Meerdere antwoorden mogelijk.

- Gezondheid en zorg
- Maakindustrie
- Kunst, cultuur en creatieve industrie
- Gedrag en maatschappij
- Onderwijs
- Toerisme, sport en recreatie
- Duurzaamheid en energie
- Volkshuisvestiging, bouw en ruimtelijke ordening
- Proces- en voedselindustrie

- (Internationale) handel en zakelijke dienstverlening
- Landbouw, natuur en milieu
- Jeugdzorg
- Logistiek en transport
- Polymeren, chemie en kunststoffen
- Overig

In welke 3 branches verwacht u de komende jaren de meeste groei wat betreft het geven van werk- en beroepsgerelateerde opleidingen?

- Gezondheid en zorg
- Maakindustrie
- Kunst, cultuur en creatieve industrie
- Gedrag en maatschappij
- Onderwijs
- Toerisme, sport en recreatie
- Duurzaamheid en energie
- Volkshuisvesting, bouw en ruimtelijke ordening
- Proces- en voedselindustrie
- (Internationale) handel en zakelijke dienstverlening
- Landbouw, natuur en milieu
- Jeugdzorg
- Logistiek en transport
- Polymeren, chemie en kunststoffen
- Overig

Wat is het niveau van de opleidingen?

- VMBO
- MBO
- HBO
- WO
- anders, namelijk

Wat is de duur van de opleidingen die door uw bedrijf in 2014 aangeboden zijn?

Meerdere antwoorden mogelijk.

- 1 dag
- 1-5 dagen
- 5 dagen – 1 maand
- 1-6 maanden
- 6 maanden – 1 jaar
- 1-2 jaar
- 2-4 jaar
- > 4 jaar
- e-learning, duur is niet van toepassing

Hoeveel deelnemers hebben in 2014 een opleiding gevolgd bij uw bedrijf (zowel afgeronde als niet afgeronde opleidingen)?

- 0 tot 50
- 51 tot 250
- 251 tot 1.000
- Meer dan 1.000

Wat is de omzet gegenereerd door training en opleiding over het jaar 2014 van uw bedrijf?

Let op: Gelieve al uw antwoorden te baseren op zowel uw hoofdvestiging als eventuele nevenvestigingen. Mocht u dochterondernemingen hebben of zelf een dochteronderneming zijn, beperk uw antwoorden dan tot u eigen onderneming. De aan u gerelateerde (dochter)onderneming ontvangt een afzonderlijke uitnodiging voor deze vragenlijst.

- < 10.000 euro
- 10.000 – 25.000 euro
- 25.000 – 50.000 euro
- 50.000 – 75.000 euro
- 75.000 – 100.000 euro
- 100.000 – 200.000 euro
- 200.000 – 300.000 euro
- 300.000 – 400.000 euro
- 400.000 – 500.000 euro
- 0,5 – 1 miljoen euro
- 1 miljoen – 5 miljoen euro
- 5 miljoen – 10 miljoen euro
- 10 miljoen euro – 20 miljoen euro
- 20 miljoen – 50 miljoen euro
- 50 miljoen – 100 miljoen euro
- > 100 miljoen euro

Is de omzet van uw bedrijf, gegenereerd door training en opleiding in 2014 ten opzichte van 2013 gedaald of gestegen? Geef aan met hoeveel procent de omzet is gedaald (-) of gestegen (+).

- > -20%
- 20 tot -10%
- 10 tot -5%
- 5 tot 0%
- 0%
- 0 tot +5%
- +5 tot +10%
- +10 tot +20%
- > +20%

Wat is de verwachting voor de omzet van training en opleiding in 2015? Geef aan met hoeveel procent u verwacht dat de omzet zal dalen (-) of stijgen (+)?

- > -20%
- 20 tot -10%
- 10 tot -5%
- 5 tot 0%
- 0%
- 0 tot +5%
- +5 tot +10%
- +10 tot +20%
- > +20%

Wie zijn de afnemers van de door uw bedrijf aangeboden opleidingen? Meerdere antwoorden mogelijk

- Publieke werkgever
- Private werkgever
- Particulier


In welke geografische gebieden verzorgde uw bedrijf opleidingen in 2014?

- Alleen in Nederland
- In Nederland en andere Europese landen
- In Europa (inclusief Nederland) en buiten Europa

Op hoeveel plaatsen in Nederland werden de opleidingen door uw bedrijf aangeboden in 2014? Hierbij gaat het om eigen vestigingen, dan wel ingehuurd locaties, niet om opleidingen op locatie van een opdrachtgever.

Indien afstandsonderwijs of incompany is gegeven kan "niet van toepassing" gekozen worden.

- Aantal vestigingen/ingehuurde locaties
 Niet van toepassing, afstandsonderwijs en/of incompany

 [dankwoord](#)

De werkzaamheden van uw bedrijf vallen niet binnen het onderzoeksgebied. Wij danken u desalniettemin voor de genomen moeite. Via de knop "Verder" kunt u de vragenlijst afsluiten door op "Versturen" te klikken.

Hartelijk dank voor deelname aan ons onderzoek.

Heeft u verder nog opmerkingen of suggesties?

Indien u wenst het rapport van de 'Marktmonitor aanbieders van beroepsopleidingen' te ontvangen, kunt u hieronder uw e-mailadres achterlaten.



seo economisch onderzoek

Roetersstraat 29 . 1018 WB Amsterdam . T (+31) 20 525 16 30 . F (+31) 20 525 16 86 . www.seo.nl