

# Inkomensmobiliteit in Nederland



Universiteit  
Leiden

seo economisch onderzoek



Amsterdam, december 2017  
In opdracht van ministerie van Sociale Zaken en Werkgelegenheid

# Inkomensmobiliteit in Nederland

2001 – 2014

Sandra Vriend  
Marika Knoef (Universiteit Leiden)  
Marloes Lammers  
Bas ter Weel



Universiteit  
Leiden



seo economisch onderzoek

“De wetenschap dat het goed is”

*SEO Economisch Onderzoek doet onafhankelijk toegepast onderzoek in opdracht van overheid en bedrijfsleven. Ons onderzoek helpt onze opdrachtgevers bij het nemen van beslissingen. SEO Economisch Onderzoek is gelieerd aan de Universiteit van Amsterdam. Dat geeft ons zicht op de nieuwste wetenschappelijke methoden. We hebben geen winst-oogmerk en investeren continu in het intellectueel kapitaal van de medewerkers via promotietrajecten, het uitbrengen van wetenschappelijke publicaties, kennisnetwerken en congresbezoek.*

SEO-rapport nr. 2017-10

ISBN 978-90-6733-898-1

Copyright © 2017 SEO Amsterdam. Alle rechten voorbehouden. Het is geoorloofd gegevens uit dit rapport te gebruiken in artikelen, onderzoeken en collegesyllabi, mits daarbij de bron duidelijk en nauwkeurig wordt vermeld. Gegevens uit dit rapport mogen niet voor commerciële doeleinden gebruikt worden zonder voorafgaande toestemming van de auteur(s). Toestemming kan worden verkregen via [secretariaat@seo.nl](mailto:secretariaat@seo.nl)

## Samenvatting

*Er zijn substantiële verschillen in inkomensmobiliteit tussen huishoudens met verschillende achtergrondkenmerken. Met name de uitgangspositie in de inkomensverdeling, veranderingen in de belangrijkste inkomstenbron en veranderingen in huishoudtype spelen een belangrijke rol in de mate van inkomensmobiliteit in de periode 2001 – 2014.*

Inkomensverschillen in een bepaald jaar geven een statisch beeld van inkomensongelijkheid tussen huishoudens in Nederland. Dit laat echter niet zien in welke mate deze inkomensverschillen veranderen over tijd of juist structureel van aard zijn. Naast verschillen in de hoogte van het inkomen, zijn verschillen in de positie in de inkomensverdeling en verschuivingen daarin van groot belang om een compleet beeld van de inkomenssituatie te schetsen. Dit onderzoek brengt deze inkomensmobiliteit in beeld voor Nederlandse huishoudens tussen 2001 en 2014.

### Methodologie

Dit onderzoek bekijkt twee maten van inkomensmobiliteit: (1) de procentuele inkomensontwikkeling van huishoudens en (2) veranderingen in de positie van huishoudens in de inkomensverdeling. De eerste maat kijkt uitsluitend naar de individuele situatie van het huishouden, dit is de absolute inkomensmobiliteit. De tweede maat houdt rekening met de veranderingen die andere huishoudens gelijktijdig doormaken, dit is de relatieve inkomensmobiliteit. Dit onderzoek gaat wat deze tweede maat betreft uit van de positie in termen van inkomensdoelstellingen.

### Procentuele veranderingen in het inkomen

Voor 53 procent van de Nederlandse huishoudens is het besteedbaar huishoudinkomen in de periode 2001 – 2014 gestegen, na correctie voor inflatie. De mediaan van het reële gestandaardiseerde besteedbaar huishoudinkomen is in deze periode toegenomen van € 22.853 naar € 23.184 (in euro's van 2015).<sup>1</sup> Op korte termijn (2011 – 2014) is het besteedbaar huishoudinkomen van 43 procent van de Nederlandse huishoudens toegenomen. Dit beeld hangt samen met de onderzochte tijdsperiode en de economische neergang sinds 2008: andere driejaarsperiodes geven een positiever beeld voor de korte termijn.

Het startinkomen van huishoudens is een belangrijke verklarende factor voor de inkomensontwikkeling. Naarmate de uitgangspositie beter is, is er minder ruimte om er (sterk) in inkomen op vooruit te gaan en neemt het aandeel huishoudens met een inkomensdaling dus toe. Bovendien zijn de inkomensstijgingen sterker voor huishoudens met een minder goede uitgangspositie.

De omvang van inkomensveranderingen hangt sterk samen met veranderingen in huishoudtype. 50 procent van de alleenstaanden in 2001 die in 2014 samenwonen met een partner, gaan er in de periode 2001 – 2014 meer dan 40 procent in inkomen op vooruit. Scheiding of het overlijden van

---

<sup>1</sup> Het besteedbaar inkomen bevat inkomen uit werk en uitkeringen minus betaalde belastingen en premies. Het besteedbaar inkomen is in dit rapport weergegeven in euro's van 2015 en gestandaardiseerd naar een eenpersoonshuishouden. Een paar met twee kinderen heeft bijvoorbeeld een equivalentiefactor van 1,88. Zonder standaardisatie naar een eenpersoonshuishouden komt dit mediane inkomen in 2014 voor een paar met twee minderjarige kinderen neer op € 43.586.

de partner is juist ongunstig voor het inkomen: 17 procent van deze huishoudens gaat er meer dan 40 procent op achteruit.

Tevens vallen verschillen naar belangrijkste inkomstenbron op: ondernemers hebben, ten opzichte van huishoudens met voornamelijk inkomen uit loondienst, te maken met grotere inkomensdalingen en -stijgingen. Veranderingen in de belangrijkste inkomstenbron van het huishouden hebben eveneens een sterke invloed op de inkomensontwikkeling. Huishoudens die een transitie van werk naar een uitkering meemaken, hebben significant minder vaak een inkomensstijging, sterkere dalingen en kleinere stijgingen. Dat geldt eveneens voor de transitie van werk naar pensioen. Ook gaat, voor degenen in loondienst, een flexibele baan gepaard met minder vaak inkomensstijgingen en sterkere dalingen van het inkomen.

### Positie in de inkomensverdeling

Ruim 20 procent van de huishoudens bevindt zich in 2001 in hetzelfde inkomensdeciel als in 2014. Op korte termijn is de inkomensmobiliteit beperkter: 41 procent van de huishoudens bevindt zich in 2011 en 2014 in hetzelfde inkomensdeciel. Opnieuw zijn er verschillen tussen huishoudens met verschillende achtergrondkenmerken: in vergelijking met huishoudens met inkomen uit loondienst is de mobiliteit groter onder huishoudens met voornamelijk inkomen uit eigen onderneming en juist minder sterk onder huishoudens die leven van een AOW-uitkering en/of aanvullend pensioen.

#### De onderkant van de inkomensverdeling...

Huishoudens met een uitkering als belangrijkste inkomstenbron, eenouderhuishoudens met jonge kinderen, jongeren tot 30 jaar en laagopgeleiden hebben significant vaker een laag inkomen. Werkenden, hoogopgeleiden, ouderen (met name 65-plussers) en paren zitten juist significant minder vaak aan de onderkant van de inkomensverdeling.

Uitkeringsgerechtigden, paren met jonge kinderen, laagopgeleiden en 40- tot 60-jarigen houden significant vaker een laag inkomen indien zij eenmaal in een situatie van een laag inkomen zitten. Een groot deel van de kans om een laag inkomen te houden, hangt echter niet samen met achtergrondkenmerken, maar lijkt structureel van aard. Een laag inkomen in het verleden veroorzaakt op zichzelf namelijk ook vaak een laag inkomen nu. Eenmaal in een positie aan de onderkant van de inkomensverdeling is de kans om ook een jaar later een laag inkomen te hebben, ongeacht achtergrondkenmerken, 20 tot 25 procentpunt hoger dan vanuit een situatie zonder laag inkomen.

#### ... en de bovenkant van de inkomensverdeling

Voor de bovenkant van de inkomensverdeling zijn de verschillen naar huishoudkenmerken veelal tegenovergesteld aan die aan de onderkant van de inkomensverdeling. Met name werkenden, paren en hoogopgeleiden hebben relatief vaak een hoog inkomen. Vooral alleenstaande mannen en paren, 40-plussers en hoogopgeleiden hebben vaker een langdurig hoog inkomen. Ook aan de bovenkant geldt dat een hoog inkomen nu in belangrijke mate een hoog inkomen in de volgende periode voorspelt. De kans om een jaar later een hoog inkomen te hebben ligt 15 tot 20 procentpunt hoger wanneer een huishouden dit jaar al een hoog inkomen heeft.

## Inkomensmobiliteit in primair huishoudinkomen en persoonlijk inkomen

In het onderzoek staat het gestandaardiseerd besteedbaar huishoudinkomen centraal. Andere inkomensbegrippen zijn zijdelings bekeken en leveren soms andere inzichten op.

### **Primair huishoudinkomen**

Het primair huishoudinkomen bestaat uit het inkomen uit arbeid, inkomen uit eigen onderneming en inkomen uit vermogen. Het is een inkomen voor belasting en inkomensoverdrachten zijn niet meegeteld. Gebeurtenissen als baanverlies of juist het vinden van een baan werken in het besteedbaar inkomen veel minder sterker door dan in het primair inkomen vanwege de demping door de verstrekking van uitkeringen en progressieve belastingen. De procentuele veranderingen in primaire huishoudinkomens zijn daarom groter dan de veranderingen in het besteedbaar huishoudinkomen. De kans om vanuit de onderkant omhoog te bewegen is aanzienlijk kleiner.

### **Persoonlijk inkomen**

Het persoonlijk inkomen is samengesteld uit inkomen uit arbeid, inkomen uit eigen onderneming en het overdrachtsinkomen uit uitkeringen, gecorrigeerd voor (een deel van de) premies. De omvang van de procentuele veranderingen in het persoonlijk inkomen is vergelijkbaar met die in het (gestandaardiseerd) besteedbaar huishoudinkomen, hoewel sterke stijgingen in het persoonlijk inkomen vaker voorkomen dan sterke stijgingen in het besteedbaar huishoudinkomen. De verzekering binnen het huishouden speelt hierin een rol: wanneer het ene huishoudlid zijn arbeidsparticipatie aanpast in reactie op een inkomensschok bij het andere huishoudlid, zijn de veranderingen in persoonlijk inkomen groter dan de veranderingen in huishoudinkomen.





# Inhoud

<b>Samenvatting</b> .....	<b>i</b>
<b>1 Inleiding</b> .....	<b>1</b>
1.1 Onderzoeksvragen .....	1
1.2 Onderzoeksopzet .....	1
1.3 Meten van inkomensmobiliteit.....	2
1.4 Leeswijzer .....	3
<b>2 Inkomensmobiliteit in eerder onderzoek</b> .....	<b>5</b>
2.1 Nederland .....	5
2.2 Internationaal perspectief.....	6
2.3 Methoden.....	8
<b>3 Inkomensontwikkeling</b> .....	<b>9</b>
3.1 Inkomensontwikkeling op korte en lange termijn .....	9
3.2 Inkomensontwikkeling naar huishoudkenmerken.....	11
3.3 Inkomensontwikkeling op basis van primair en persoonlijk inkomen.....	18
<b>4 De positie in de inkomensverdeling</b> .....	<b>19</b>
4.1 Transities in de inkomensverdeling.....	19
4.2 De onderkant van de inkomensverdeling.....	22
4.3 De bovenkant van de inkomensverdeling.....	30
4.4 De mobiliteit van primair en persoonlijk inkomen.....	35
<b>Literatuur</b> .....	<b>37</b>
<b>Bijlage A Data en databewerkingen</b> .....	<b>39</b>
<b>Bijlage B Technische beschrijving van de modelspecificaties</b> .....	<b>49</b>
<b>Bijlage C Aanvullende figuren en tabellen</b> .....	<b>54</b>



# 1 Inleiding

*Dit onderzoek bestudeert de inkomensontwikkeling en positie in de inkomensverdeling, ofwel de inkomensmobiliteit, van verschillende typen huishoudens. Inkomensmobiliteit hangt naar verwachting samen met achtergrondkenmerken van de huishoudens. Daarnaast spelen transities van school naar werk, werkloosheid en pensionering een rol.*

Inkomensverschillen in een bepaald jaar geven een beeld van inkomensongelijkheid tussen huishoudens. Het laat echter niet zien in welke mate deze inkomensverschillen structureel zijn. In de meeste gevallen bevinden huishoudens zich tijdelijk aan de onderkant of bovenkant van de inkomensverdeling. Om een compleet beeld van de inkomenssituatie te schetsen is zicht op de inkomensontwikkeling, ofwel inkomensmobiliteit, van huishoudens van belang.

Recent heeft de Universiteit Leiden in het kader van het Netspar-project ‘*Uncertainty over the life-cycle: implications for pensions and savings behavior*’ een eerste beeld geschetst van inkomensmobiliteit naar leeftijd en geslacht. Tal van andere kenmerken en ook veranderingen in die kenmerken kunnen een bepalende rol spelen in de mate waarin inkomensmobiliteit optreedt. Zo kan worden gedacht aan de invloed van opleidingsniveau, van etniciteit, van baanwisselingen of baanverlies, van de overgang van werknemer naar zelfstandig ondernemer enzovoorts.

## 1.1 Onderzoeksvragen

Het ministerie van Sociale Zaken en Werkgelegenheid heeft SEO Economisch Onderzoek gevraagd om in samenwerking met de Universiteit Leiden te onderzoeken welke kenmerken van huishoudens samenhangen met de mate van inkomensmobiliteit. Het onderzoek beantwoordt de volgende onderzoeksvragen:

1. Hoe verschilt inkomensmobiliteit tussen huishoudens met verschillende eigenschappen?
2. Welke eigenschappen hangen samen met een hoge inkomensmobiliteit? En welke eigenschappen hangen juist samen met een lage inkomensmobiliteit?

De eerste onderzoeksvraag kijkt naar het verschil in inkomensmobiliteit tussen huishoudens met verschillende kenmerken. Bijvoorbeeld: hebben laagopgeleiden een lagere inkomensmobiliteit dan hoogopgeleiden? De tweede onderzoeksvraag richt zich specifiek op de huishoudens met een lage inkomensmobiliteit en de huishoudens met een hoge inkomensmobiliteit. Het gaat dan om de vraag: wat zijn de kenmerkende eigenschappen van huishoudens met een lage inkomensmobiliteit? En: welke kenmerken heeft de groep huishoudens met de hoogste inkomensmobiliteit? Hierbij ligt de focus op huishoudens aan de onderkant en de bovenkant van de inkomensverdeling.

## 1.2 Onderzoekopzet

Dit onderzoek brengt de inkomensmobiliteit van verschillende typen huishoudens in beeld. Dat beeld wordt verkregen met kwantitatief onderzoek op microdata van het Centraal Bureau voor de

Statistiek (CBS). Het Inkomenspanelonderzoek (IPO) van het CBS biedt de mogelijkheid om Nederlandse huishoudens over een langere periode te volgen en vormt daarmee het uitgangspunt van dit onderzoek. Dit onderzoek richt zich op de periode van 2001 tot en met 2014.<sup>2</sup>

Het IPO bevat zo'n 90.000 huishoudens en informatie over inkomenscomponenten van de huishoudleden. Door de gegevens in het IPO te koppelen met achtergrondinformatie van de huishoudens is het mogelijk de inkomensmobiliteit voor verschillende groepen huishoudens te bestuderen. Voor dit onderzoek is het IPO aangevuld met informatie over banen, opleidingsniveau, vermogen en medicijngebruik (als indicator voor chronische ziekte). Bijlage A bevat details over de databronnen, de uitgevoerde bewerkingen op deze data en de definities van achtergrondkenmerken.

### 1.3 Meten van inkomensmobiliteit

De mate van inkomensmobiliteit is mede afhankelijk van de gebruikte *definitie* van inkomensmobiliteit, het gehanteerde *inkomensbegrip* en de onderzochte *tijdsperiode*. De gemaakte keuzes ten aanzien van deze concepten zijn hieronder beschreven.

#### Definitie

In dit onderzoek worden twee maten van inkomensmobiliteit gehanteerd: de procentuele verandering in het inkomen en de verandering in de positie in de inkomensverdeling.

De procentuele verandering in het inkomen ofwel inkomensgroei is een maatstaf voor absolute inkomensmobiliteit. Het beantwoordt de vraag: in hoeverre is een huishouden er in termen van (reëel) inkomen op vooruit of op achteruit gegaan?

Een verandering in de positie in de inkomensverdeling is een maatstaf voor relatieve inkomensmobiliteit. Relatieve inkomensmobiliteit laat zien hoe iemand ten opzichte van de rest verandert. Het beantwoordt de vraag: is een huishouden er in termen van (reëel) inkomen op vooruit gegaan, in vergelijking met andere huishoudens? Pas als het ene huishouden substantieel sterker of juist minder sterk stijgt in inkomen dan andere huishoudens, is er sprake van relatieve inkomensmobiliteit.

Dit onderzoek definieert een transitie naar een ander deciel in de inkomensverdeling als relatieve inkomensmobiliteit. Ondanks een gelijkblijvend reëel inkomen kan iemand wel naar een hoger of lager inkomensdeciel bewegen. Anderzijds zorgt een kleine stijging in inkomen niet per se voor een overgang naar een hoger deciel in de inkomensverdeling. Inkomensontwikkeling en relatieve inkomensmobiliteit brengen dus verschillende aspecten van mobiliteit in beeld en vullen elkaar aan. De twee maten van inkomensmobiliteit vereisen elk een ander type analyses.<sup>3</sup> De details over de gebruikte econometrische methodes zijn beschreven in Bijlage B.

<sup>2</sup> Het IPO is er al sinds 1989. In 2000 is er een wijziging in de data geweest, waardoor sprake is van een breuk in de data. Om die reden gaat dit onderzoek uit van gegevens vanaf 2001. De meest recente gegevens hebben betrekking op 2014.

<sup>3</sup> De gekozen maatstaven sluiten aan bij de eerste twee maatstaven die Jäntti & Jenkins (2016) in hun overzicht van onderzoek naar inkomensmobiliteit bespreken.

## Inkomensbegrip

In onderzoek naar inkomensdynamiek kunnen verschillende inkomensbegrippen worden gebruikt. Dit vereist een keuze in de inkomensbestanddelen die worden meegenomen en het niveau waarnaar wordt gekeken (persoonlijk inkomen of huishoudinkomen). In dit onderzoek zijn de volgende inkomensbegrippen bekeken:

1. Besteedbaar inkomen van het huishouden. Dit is de som van het inkomen uit arbeid, het inkomen uit eigen onderneming en het inkomen uit vermogen aangevuld met het overdrachtsinkomen uit uitkeringen en gecorrigeerd voor betaalde inkomensoverdrachten, premies en belasting;
2. Primair inkomen van het huishouden. Dit is de som van het inkomen uit arbeid, het inkomen uit eigen onderneming en het inkomen uit vermogen;
3. Persoonlijk inkomen. Dit is de som van het inkomen uit arbeid, inkomen uit eigen onderneming, het overdrachtsinkomen uit uitkeringen, gecorrigeerd voor (een deel van de) premies. Inkomen uit vermogen maakt hier geen onderdeel van uit, omdat dit niet toe te rekenen is aan een individu binnen het huishouden. Dat geldt ook voor enkele toeslagen en subsidies, zoals huursubsidie en kinderbijslag.<sup>4</sup>

De huishoudinkomens zijn gestandaardiseerd naar een eenpersoonshuishoudens, wat betekent dat rekening wordt gehouden met de omvang van het huishouden. Bovendien zijn de inkomens gecorrigeerd voor inflatie en uitgedrukt in euro's van 2015. In dit onderzoek staat het gestandaardiseerd besteedbaar huishoudinkomen centraal. Dit geeft een compleet beeld van het huishoudinkomen en sluit aan bij het inkomensbegrip in koopkrachtcijfers van bijvoorbeeld het CPB. De andere inkomensbegrippen worden kort besproken in hoofdstuk 3.3 en 4.4.

## Tijdsperiode

De mate waarin inkomensmobiliteit optreedt, hangt onder meer af van de onderzochte tijdsperiode. Naarmate de onderzoeksperiode langer is, is er meer gelegenheid om een transitie in de inkomensverdeling te maken. Dit onderzoek kijkt zowel naar de korte termijn (een periode van drie jaar) als de lange termijn (een periode van 13 jaar).

Voor dit onderzoek zijn gegevens van 2001 tot en met 2014 beschikbaar. Sinds 2008 is sprake geweest van economische neergang. De inkomensontwikkeling en verschillen in inkomensmobiliteit naar achtergrondkenmerken worden mede hierdoor bepaald. Het onderzoek focust op de periodes 2011 – 2014 (korte termijn) en 2001 – 2014 (lange termijn). In enkele gevallen zijn andere korte termijn periodes bekeken om de verschillen met periodes buiten de crisis te illustreren.

## 1.4 Leeswijzer

Hoofdstuk 2 geeft een overzicht van enkele studies naar inkomensmobiliteit in Nederland en internationaal en laat bovendien zien welke analysemethoden voorhanden zijn. De procentuele veranderingen in inkomens staan centraal in Hoofdstuk 3. Hoofdstuk 4 gaat in op de veranderingen in de positie in de inkomensverdeling.

---

<sup>4</sup> Zie het CBS documentatierapport IPO voor details; <https://www.cbs.nl/NR/rdonlyres/728C432C-D485-43AA-9228-4B7BDE257E73/0/ipoinkomenspanelonderzoek2001evmicrodata.pdf>.



## 2 Inkomensmobiliteit in eerder onderzoek

*De mobiliteit aan de onderkant en bovenkant van de inkomensverdeling is groot, blijkt uit eerder Nederlands onderzoek. Verschillen in mobiliteit blijken volgens deze studies vooral samen te hangen met veranderingen in huishoudsamenstelling en belangrijkste inkomstenbron van het huishouden. Zelfstandigen blijken oververtegenwoordigd aan de onderkant van de inkomensverdeling, terwijl werkenden daar juist ondervertegenwoordigd zijn.*

Een groot aantal (wetenschappelijke) studies heeft gekeken naar inkomensongelijkheid door de inkomensverschillen tussen huishoudens of personen in een bepaald jaar in beeld te brengen. Voor een compleet beeld is ook inkomensmobiliteit van belang. Dat laat immers zien in welke mate inkomensverschillen structureel zijn. Hierin kunnen verschillen bestaan over tijd en tussen landen. De mate van inkomensongelijkheid hangt niet positief samen met de mate van inkomensmobiliteit (zie bijvoorbeeld Aaberge et al., 2002; Burkhauser et al., 1997). Dit hoofdstuk geeft een beknopte beschrijving van enkele bevindingen over inkomensongelijkheid en inkomensmobiliteit, zowel voor Nederland als voor andere Europese landen.

### 2.1 Nederland

In 2015 had bijna 9 procent van de Nederlandse huishoudens een inkomen onder de lage inkomensgrens. Deze grens lag in 2015 op € 1.030 per maand voor een alleenstaande en € 1.930 per maand voor een paar met twee kinderen. In 2000 betrof dit ruim 11 procent van alle huishoudens (CBS, 2017). Niet alle inkomensverschillen in een bepaald jaar zijn structureel. Zo had 3,3 procent van alle Nederlandse huishoudens in 2015 ten minste vier jaar lang een laag inkomen (CBS, 2017). In de meeste gevallen bevinden huishoudens zich tijdelijk aan de onderkant of bovenkant van de inkomensverdeling, wat veroorzaakt wordt door negatieve en positieve schokken zoals echtscheidingen en het vinden van een baan (Slot et al., 2014).

Wie een laag inkomen hebben en wie dat lage inkomen langdurig houden, hangt samen met achtergrondkenmerken van de huishoudens. In Nederland bestaan er bijvoorbeeld verschillen in het risico op een (langdurig) laag inkomen naar het huishoudtype, regio, etniciteit en de belangrijkste inkomstenbron (cijfers van Statline en CBS, 2017).

De Wetenschappelijke Raad voor het Regeringsbeleid (2017) heeft in het bijzonder gekeken naar de inkomensmobiliteit van de Nederlandse middenklasse in de periode 1989 – 2013. De resultaten laten zien dat de koopkrachtontwikkelingen voor de lagere inkomensgroepen gunstiger zijn dan voor de hogere inkomensgroepen. Ten dele hangt dit samen met de levensfase van huishoudens: in de lagere inkomensgroepen zitten naar verhouding veel jonge huishoudens, die nog aan het begin van hun loopbaan staan en daardoor wellicht meer inkomensgroei meemaken.

Het WRR-onderzoek gaat tevens in op mobiliteit tussen inkomensklassen. In de periode 2000 – 2013 blijkt 90 procent van de middeninkomens zich in het volgende jaar nog steeds in de middeninkomengroep te bevinden. Aan de onderkant en bovenkant is de mobiliteit groter: één op de drie personen klimt van een laag inkomen op naar een middeninkomen en één op de drie personen zakt

van een hoog inkomen naar een laag of middeninkomen. De beperkte mobiliteit in de middengroep hangt echter voor een belangrijk deel samen met de brede definitie van deze groep (60 tot 200 procent van het mediane inkomen, 80 procent van alle huishoudens). Binnen de middengroep zijn er verschillen in mobiliteit. Deze verschillen hangen onder meer samen met wijzigingen in huishoudsamenstelling en veranderingen in de belangrijkste inkomstenbron van huishoudens.

Lever & Waaijers (2012) vergelijken de inkomensongelijkheid over de levensloop met jaarlijkse ongelijkheid in inkomen. Zij vinden dat de jaarlijkse inkomensongelijkheid groter is dan de verschillen over de levensloop. Het inkomen verschilt onder meer naar leeftijd, geslacht, herkomst en opleidingsniveau. Inkomensmobiliteit en verschillen daarin naar achtergrondkenmerken komen in deze studie echter niet aan bod. Slot et al. (2014) kijken eveneens naar inkomens over de levensloop, maar gaan ook in op de mate waarin inkomensverschillen structureel zijn. Zo vinden zij een grote mate van inkomensmobiliteit in het onderste inkomensdeciel. Zelfstandigen zijn oververtegenwoordigd in het onderste deciel en blijven daar ook vaker langer in, wat overeenkomt met een recente studie van Ter Weel et al. (2017) naar ondernemerschap in Nederland. Ook aan de bovenkant van de inkomensverdeling is sprake van mobiliteit: van degenen die ooit in het bovenste deciel zitten, zit 46 procent daar maximaal vijf jaar en 87 procent maximaal 20 jaar.

Vermeulen et al. (2015) hebben onderzoek gedaan naar de koopkrachtontwikkelingen voor Nederlandse huishoudens met postactieven (ouderen, vutters/prepensioen en huishoudens met een arbeidsongeschiktheidsuitkering als belangrijkste inkomstenbron). Ze kijken daarbij uitsluitend naar huishoudens voor wie de arbeidsmarktsituatie gedurende de periode niet wijzigt. Zij vinden dat de negatieve koopkrachtontwikkeling voor deze groep sterker is dan die voor werkenden in de periode 2009 – 2013. Deze achteruitgang is sterker aan de bovenkant van de inkomensverdeling dan aan de onderkant. Paren hebben negatievere koopkrachtontwikkelingen doorgemaakt dan alleenstaanden. Deze resultaten zijn echter uitsluitend gebaseerd op postactieven en betreffen dus een andere onderzoekspopulatie dan de populatie die in het voorliggende onderzoek centraal staat.

## 2.2 Internationaal perspectief

Ook in de internationale wetenschappelijke literatuur is er volop aandacht voor inkomensmobiliteit. Gangl (2005) vergelijkt inkomensongelijkheid en inkomensmobiliteit in een groot aantal landen, waaronder Nederland, Duitsland, Denemarken, het Verenigd Koninkrijk, Frankrijk en de Verenigde Staten. Daarbij wordt uitsluitend gekeken naar personen in de leeftijd van 25 tot 54 jaar. De inkomensongelijkheid verschilt veel sterker tussen deze landen dan de inkomensmobiliteit. Dit sluit aan bij de conclusies van Aaberge et al. (2002) op basis van een vergelijking van Scandinavische landen en de Verenigde Staten. 75 tot 80 procent van de geobserveerde inkomensongelijkheid is permanent over de onderzochte zesjaars periode. Van de onderzochte landen hebben Denemarken en Nederland de grootste mate van inkomensmobiliteit, alhoewel de verschillen in inkomensmobiliteit tussen landen beperkt in omvang zijn.

Aaberge et al. (2002) benoemen ook enkele verschillen in inkomensmobiliteit naar achtergrondkenmerken. Zij concluderen dat inkomensmobiliteit in Denemarken, Noorwegen, Zweden en de Verenigde Staten samenhangen met veranderingen in arbeidsmarktstatus en burgerlijke staat. In Noorwegen gaat een scheiding voor *vrouwen* gepaard met een verslechterde inkomenspositie, in de



Verenigde Staten juist met een verbetering. Voor Noorse en Zweedse *mannen* levert een scheiding juist een verbeterde inkomenspositie op, terwijl trouwen hun inkomenspositie verslechtert. Baanverlies gaat voor mannen gepaard met een verslechtering van de relatieve inkomenspositie, met name in de Verenigde Staten en in mindere mate in Denemarken.

Aristea & Perugini (2015) bekijken de inkomensmobiliteit op korte termijn (2004 – 2006) in 25 verschillende Europese landen (23 EU-landen, IJsland en Noorwegen). Zij onderzoeken de drijvende factoren achter de inkomensdynamiek. Zij beperken zich daarbij tot een analyse van individuele inkomensgroei en laten ontwikkelingen in huishoudinkomen buiten beschouwing. Ze onderzoeken de relatie tussen inkomensmobiliteit en eigenschappen van de hoofdkostwinner, zoals leeftijd, geslacht, opleidingsniveau, (veranderingen in) huishoudomvang en (veranderingen in) tijdelijk/vast werk. Ze concluderen dat huishoudens met jongere hoofdkostwinners, hoger opgeleide hoofdkostwinners, vrouwelijke hoofdkostwinners en hoofdkostwinners met meer ervaring op de arbeidsmarkt een grotere inkomensmobiliteit kennen, terwijl de aanwezigheid van kinderen en ouderen de inkomensmobiliteit juist beperkt.

Cappellari & Jenkins (2002) onderzoeken wie er in een situatie met laag inkomen belanden en wie er een laag inkomen houden. De kans om in een situatie met laag inkomen te belanden is hoger voor huishoudens met jonge hoofdkostwinners, laagopgeleiden, hoofdkostwinners met een deeltijd baan en hoofdkostwinners met een migratieachtergrond. Ook alleenstaande ouders en huishoudens met veel kinderen hebben een grotere kans om in een situatie met laag inkomen terecht te komen. Zij vinden bovendien een hogere kans om een laag inkomen te houden voor huishoudens met een vrouwelijke hoofdkostwinner en huishoudens met jonge kinderen (tot 12 jaar).

Er zijn diverse studies gedaan op Britse data. Zo vinden Jarvis & Jenkins (1995, 1997, 1998) dat eenouderhuishoudens, ouderen en huishoudens zonder arbeidsinkomen een grote kans hebben om in de laagste inkomensdecielen te blijven zitten. Anderzijds hebben paren en alleenstaanden juist een grote kans om uit de laagste inkomensdecielen te bewegen. Jenderny (2016) heeft recent inkomensmobiliteit van personen in de top van de inkomensverdeling in Duitsland onderzocht en vergelijkt dit met Frankrijk, Canada en de Verenigde Staten. Zij concludeert dat degenen aan de bovenkant van de inkomensverdeling minder gevoelig zijn voor neerwaartse mobiliteit dan de mensen op een lagere plek in de inkomensverdeling. In Duitsland is de kans om na drie jaar nog altijd in het bovenste deciel te zitten zo'n 58 procent. Er wordt in deze studie geen relatie gelegd met achtergrondkenmerken van huishoudens.

Vanuit beleidsmatig perspectief heeft inkomensmobiliteit inmiddels in het bijzonder aandacht gekregen in het Verenigd Koninkrijk. Daar wordt sinds kort geëxperimenteerd met een jaarlijkse publicatie over inkomensdynamiek door de *'Department of Work & Pensions'*.<sup>5</sup> In deze publicatie wordt de persistentie in laag inkomen voor verschillende bevolkingsgroepen in beeld gebracht. Op basis van gegevens over 2010 – 2015 blijkt negen procent van de personen in de werkende leeftijd een langdurig laag inkomen te hebben, dat wil zeggen een laag inkomen in ten minste drie van de vier opeenvolgende jaren. De Britse cijfers laten zien dat gepensioneerden minder vaak een langdurig laag inkomen hebben dan werkenden. Tevens bestaan er verschillen naar huishoudtype: paren

---

<sup>5</sup> <https://www.gov.uk/government/statistics/income-dynamics-experimental>.

hebben minder vaak een langdurig laag inkomen, alleenstaande ouders hebben juist relatief vaak een langdurig laag inkomen.

Tot slot is er wetenschappelijk onderzoek gedaan naar inkomensmobiliteit tussen generaties. Dit onderzoek gaat over de vraag of kinderen een hogere plaats in de inkomensverdeling bereiken dan hun ouders (zie bijvoorbeeld Chetty et al., 2014, 2016). In het voorliggende onderzoek wordt niet gekeken naar zulke inkomensmobiliteit tussen generaties.

## 2.3 Methoden

Er bestaat een groot aantal manieren om inkomensverschillen en inkomensmobiliteit te kwantificeren. Zo zijn er diverse maatstaven van inkomensmobiliteit, diverse manieren om dit beschrijvend in beeld te brengen en diverse manieren om inkomensmobiliteit te modelleren. Een recent overzicht is gegeven door Jäntti & Jenkins (2016) en Burkhauser & Couch (2011). Allereerst kan mobiliteit zowel in absolute zin (individuele inkomensgroei) als in relatieve zin (veranderingen in de positie in de inkomensverdeling) worden bekeken. Als alternatief kijken sommige studies naar veranderingen in langjarige inkomens of naar inkomensrisico (zie Jäntti & Jenkins, 2016).

Transitiematrixvormen één manier om veranderingen in de inkomenspositie te laten zien. Andere manieren om inkomensveranderingen te beschrijven zijn puntenwolken en contourdiagrammen die laten zien binnen welke marge de inkomensveranderingen van een bepaald deel van de populatie zich bevinden. Er bestaat eveneens een aantal mobiliteitsindices, statistieken die de mate van inkomensmobiliteit door middel van één cijfer kwantificeren (zie Jäntti & Jenkins, 2016 en Burkhauser & Couch, 2011).

De wetenschappelijke literatuur heeft verschillende schattingsmethoden gebruikt. Enerzijds kan de variatie in inkomen in beperkte mate worden gebruikt door uitsluitend naar twee meetmomenten te kijken. In veel gevallen wordt dan gekeken naar het verschil in de logaritme van de inkomens op die twee meetmomenten (zie bijvoorbeeld Aristei & Perugini, 2015). Anderzijds kunnen paneldatamodelle worden geschat om de volledige variatie in een longitudinale dataset te benutten (zie bijvoorbeeld Wooldridge, 2005 en Biewen, 2009). Een alternatief dat bijvoorbeeld door Cappellari & Jenkins (2004) is gehanteerd, is het gebruik van tijdreeksmodellen.

## 3 Inkomensontwikkeling

*Verskillende typen huishoudens hebben een verschillende ontwikkeling van het besteedbaar huishoudinkomen. De verschillen in inkomensontwikkeling naar startpositie in de inkomensverdeling zijn aanzienlijk. Daarnaast hangen met name wijzigingen in huishoudtype en belangrijkste inkomstenbron van het huishouden samen met (grote) veranderingen in het inkomen.*

Dit hoofdstuk geeft een overzicht van de inkomensontwikkeling van huishoudens in de periode 2001–2014. Hoofdstuk 3.1 gaat in op verschillen in inkomensontwikkeling op de korte en lange termijn. In hoofdstuk 3.2 staan de verschillen naar achtergrondkenmerken van het huishouden centraal. Tot slot beschrijft hoofdstuk 3.3 het beeld voor het persoonlijk inkomen en primair huishoudinkomen.

### 3.1 Inkomensontwikkeling op korte en lange termijn

Tussen 2001 en 2014 (lange termijn) is het reëel gestandaardiseerd besteedbaar huishoudinkomen voor 53 procent van de Nederlandse huishoudens gestegen. De mediaan van het reële besteedbaar huishoudinkomen is in deze periode toegenomen van € 22.853 naar € 23.184. Op de korte termijn, van 2011 tot en met 2014, heeft 43 procent van de huishoudens te maken gehad met een reële inkomensstijging. De mediaan van het reële inkomen is in deze periode gedaald, van € 22.677 naar € 22.362.<sup>6</sup>

Figuur 3.1 laat zien dat op de korte termijn de inkomensstijging of –daling bij de meeste huishoudens beperkt blijft. Voor 29 procent van de Nederlandse huishoudens verandert het besteedbaar huishoudinkomen op korte termijn met ten hoogste 5 procent. Op lange termijn geldt dat voor 13 procent van de huishoudens. Voor de rest van de huishoudens kan de procentuele verandering van het inkomen behoorlijk oplopen. 15 procent van de huishoudens heeft tussen 2011 en 2014 te maken met een inkomensverandering van 40 procent of meer. Op de lange termijn zijn grotere veranderingen frequenter.

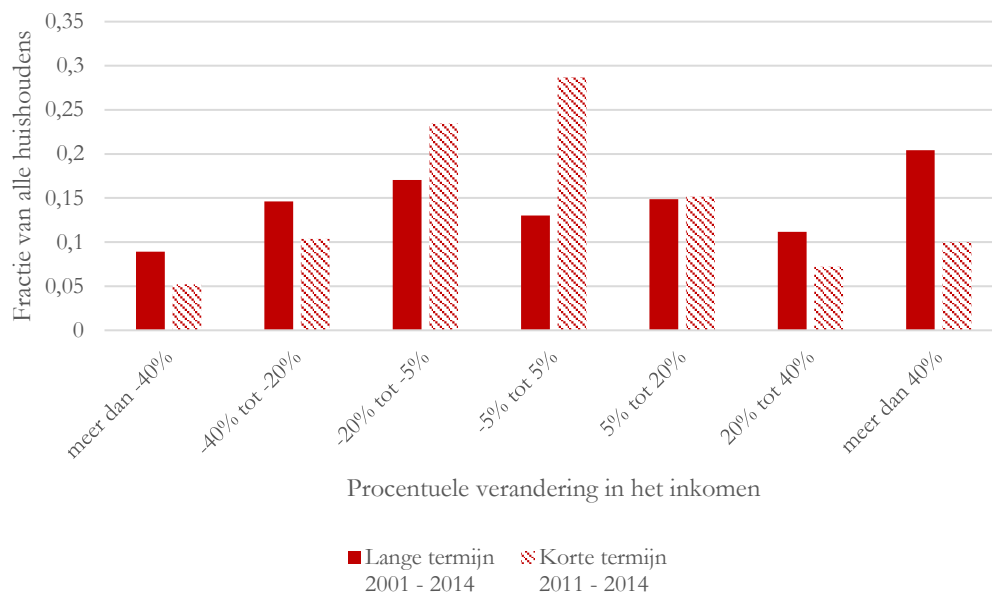
Grote veranderingen in inkomen kunnen meerdere oorzaken hebben. Ten eerste zorgen veranderingen in huishoudsamenstelling voor inkomensstijging of inkomensdaling, omdat naar het gestandaardiseerde huishoudinkomen is gekeken. Stel dat een kind het huis uit gaat en het huishoudinkomen niet verandert. Dan stijgt het gestandaardiseerde huishoudinkomen, aangezien het inkomen met minder mensen wordt gedeeld. Het omgekeerde geldt voor huishoudens waar een kind geboren wordt. Ten tweede zorgen veranderingen in de belangrijkste inkomstenbron van het huishouden voor grote veranderingen in inkomen, zoals de overgang van school naar de eerste baan, van baan naar pensioen, van een uitkering naar een baan en vice versa. Tot slot zijn de huishoudens die op lange termijn kunnen worden gevolgd jonger dan de huishoudens die op korte termijn zijn

---

<sup>6</sup> De analyses voor de korte en lange termijn gaan uit van verschillende groepen huishoudens, omdat is gekeken naar de huishoudens die op beide meetmomenten zijn geobserveerd. Hierdoor is bijvoorbeeld de gemiddelde leeftijd van de personen in het korte termijn analysebestand hoger. Zie Bijlage A.2 voor details. Dit heeft invloed op de mediane inkomenshoogte. Deze zijn daarom niet vergelijkbaar voor beide groepen.

gevolgd. De personen in oudere huishoudens zijn na 13 jaar immers voor een groot deel overleden. En juist jongere huishoudens maken relatief vaak grote inkomensstijgingen mee.

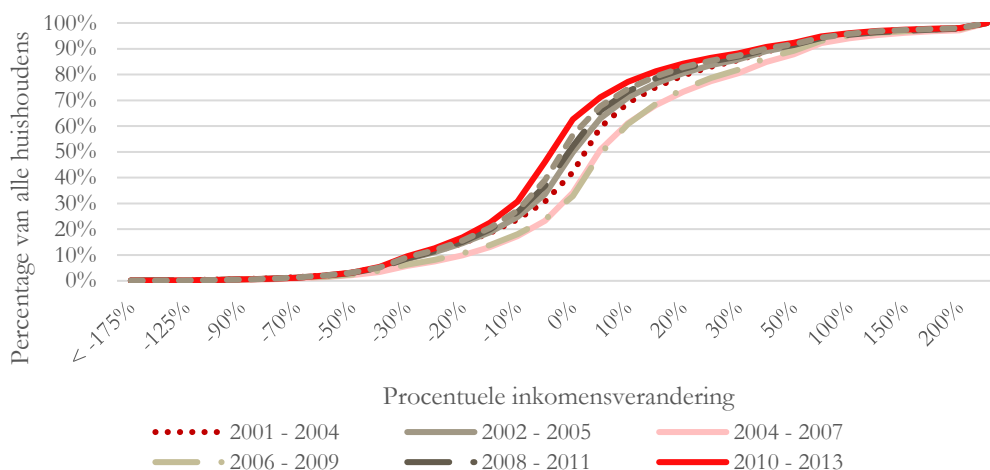
**Figuur 3.1** Grotere veranderingen in het inkomen op lange termijn dan op korte termijn



Bron: SEO Economisch Onderzoek en Universiteit Leiden, op basis van CBS microdata. De cijfers betreffen veranderingen in het reëel gestandaardiseerd besteedbaar huishoudinkomen.

Het verschil in inkomensontwikkeling op de korte en lange termijn in Figuur 3.1 komt mede door de crisis vanaf 2008. Figuur 3.2 laat verschillen in de inkomensontwikkeling zien voor diverse korte termijn periodes. De figuur illustreert welk percentage van de huishoudens een inkomensontwikkeling beneden een bepaald niveau heeft doorgemaakt. In de periodes net voor de crisis, 2004 – 2007 en 2006 – 2009 was de inkomensontwikkeling van huishoudens het meest positief. Bijna 70 procent van de huishoudens had toen een inkomensstijging. In de crisisjaren was de inkomensontwikkeling juist het minst positief: tussen 2010 en 2013 daalde het inkomen van ruim 60 procent van alle huishoudens. In de onderzochte periode zijn de beperkte groeicijfers op korte termijn dus niet structureel.

**Figuur 3.2** Inkomensveranderingen verschillen sterk over korte termijn periodes



Bron: SEO Economisch Onderzoek en Universiteit Leiden, op basis van CBS microdata.

## 3.2 Inkomensontwikkeling naar huishoudkenmerken

De inkomensontwikkelingen die in hoofdstuk 3.1 zijn gepresenteerd verschillen naar achtergrondkenmerken en uitgangspositie van huishoudens. Om te bepalen welke huishoudkenmerken een bepalende rol spelen in de mate van inkomensmobiliteit van huishoudens is een regressieanalyse uitgevoerd. Daarin is gekeken naar verschillen met de uitgangspositie in de inkomensverdeling, huishoudtype, veranderingen in het huishoudtype, belangrijkste inkomstenbron en veranderingen daarin, arbeidsmarktstatus en kenmerken van een eventuele baan, leeftijd, opleidingsniveau, migratieachtergrond, de aanwezigheid van chronische aandoeningen, de woonsituatie, het vermogen en tot slot regionale verschillen. Er zijn drie modellen geschat:

1. Een model voor de kans op een inkomensstijging;
2. Een model voor de omvang van een inkomensdaling, voor de huishoudens met een daling in inkomen;
3. Een model voor de omvang van een inkomensstijging, voor de huishoudens met een inkomensstijging.

Elk model is voor de korte termijn (2011 – 2014) en voor de lange termijn (2001 – 2014) geschat. Bijlage B bevat een technische toelichting bij de gekozen modelspecificaties. De regressieresultaten zijn opgenomen in Tabel C.2 in Bijlage C.

Ter ondersteuning van de resultaten uit de regressie worden in dit hoofdstuk figuren getoond. Deze figuren zijn puur beschrijvende statistiek. Zij zijn niet gebaseerd op de regressieanalyse. Uit de figuren kan dus niet geconcludeerd worden dat bepaalde huishoudkenmerken een doorslaggevende rol hebben in de inkomensontwikkeling van een huishouden. De figuren laten resultaten zien voor de lange termijn (2001 – 2014). Beschrijvende statistieken voor de korte termijn (2011 – 2014) zijn in Bijlage C opgenomen. Resultaten voor de korte termijn worden in de tekst benoemd wanneer er opvallende verschillen optreden tussen korte en lange termijn.

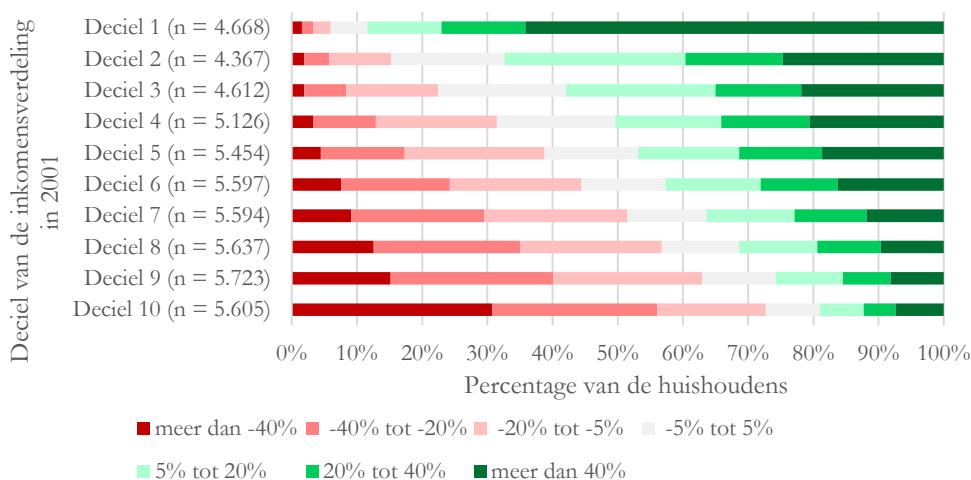
## Lage inkomens stijgen vaker en harder dan hoge inkomens

De mate waarin het huishoudinkomen verandert, varieert met de uitgangspositie van het huishouden. Huishoudens met een laag startinkomen hebben meer ruimte voor inkomensgroei dan huishoudens met een zeer hoog startinkomen. Om dit inzichtelijk te maken, zijn huishoudens ingedeeld in tien gelijke groepen op basis van hun inkomen aan het begin van de onderzoeksperiode (2001 voor de lange termijn en 2011 voor de korte termijn, zie Bijlage A.3 voor details).

Inderdaad blijkt uit de regressieanalyse dat het inkomen van huishoudens die aan de onderkant starten vaker stijgt dan het inkomen van huishoudens die in het midden starten. De inkomensstijgingen voor huishoudens met een laag startinkomen zijn ook groter van omvang. Inkomensdalingen zijn voor de huishoudens aan de onderkant juist kleiner in omvang. Dit komt mede doordat sociale voorzieningen een verdere inkomensdaling aan de onderkant onmogelijk maken.

Figuur 3.3<sup>7</sup> bevestigt dat een groot deel van de huishoudens met een reëel inkomen onder de € 13.358 in 2001 (eerste inkomensdeciël) tot 2014 een forse inkomensstijging meemaakt. De uitschieters in het eerste deciel zijn onder andere jongeren die tussen 2001 en 2014 voor het eerst een volledige baan vinden. Voor huishoudens die starten in het tweede deciel zijn de verschillen met hogere decielen al iets gematigder: inkomensstijgingen van meer dan 40 procent komen bij hen veel minder vaak voor dan bij huishoudens in het eerste deciel.

**Figuur 3.3 Sterke inkomensstijgingen voor degenen die aan de onderkant starten**



Bron: SEO Economisch Onderzoek en Universiteit Leiden, op basis van CBS microdata. Het aantal huishoudens is niet gelijk in alle decielen. Dit komt omdat is uitgegaan van inkomens in 2001. Op basis van de inkomens in 2001 zitten in elk deciel circa 6.600 huishoudens. Een aantal van de huishoudens is echter in 2014 niet geobserveerd omdat ze niet meer bestaan, bijvoorbeeld door overlijden of emigratie. Huishoudens met lage inkomens zijn oververtegenwoordigd in de groep huishoudens die in 2014 niet langer geobserveerd is.

## Ouders met kinderen vanaf 5 jaar hebben vaker een inkomensstijging

Uit de regressieanalyse blijkt dat het huishoudtype niet bepalend is voor de kans op inkomensstijgingen en de omvang van inkomensveranderingen. Alleen paren met kinderen, met name paren

waarvan het jongste kind 5 tot 18 jaar is, hebben (gegeven alle andere kenmerken) gemiddeld vaker een inkomensstijging. Indien zij een inkomensstijging ervaren, zijn deze stijgingen bovendien groter in omvang. Bij inkomensdalingen is de verandering in het inkomen juist kleiner in omvang. Dit heeft niet te maken met het feit dat de kinderen 13 jaar later het huis uit zijn, hier is immers in de analyse voor gecorrigeerd. Ook is in de analyse gecorrigeerd voor het aantal huishoudleden met een baan. Er is niet gecorrigeerd voor de deeltijdfactor van de baan. Een mogelijke verklaring voor de inkomensstijging van ouders met kinderen is daarom dat zij weer meer gaan werken wanneer de kinderen ouder worden.

De beschrijvende statistieken geven een ander beeld. Hier valt vooral op dat paren zonder kinderen in het huishouden vaker te maken hebben met een inkomensdaling. Dit hangt waarschijnlijk ook samen met leeftijd: de paren zonder kinderen zullen vaker oude huishoudens betreffen (kinderen zijn al uit huis) die met pensioen gaan. Of juist jonge huishoudens die kinderen krijgen en daardoor een lager gestandaardiseerd besteedbaar inkomen krijgen, of zij nu minder gaan werken of niet.

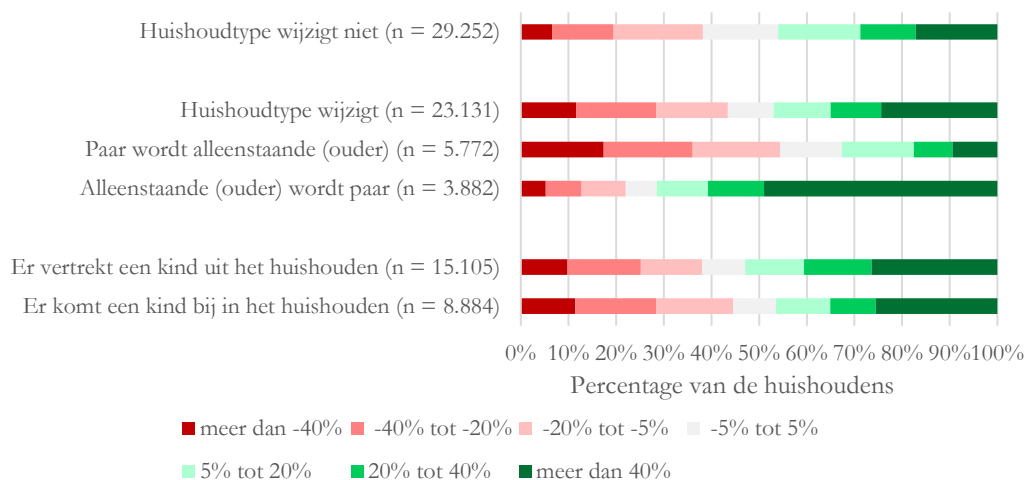
### **Scheiden of overlijden zorgt voor een inkomensdaling, samenwonen voor een stijging**

Uit de regressieanalyse blijkt dat wijzigingen in het huishoudtype (van paar naar alleenstaande (ouder) of vice versa) grote invloed hebben op de inkomensontwikkeling. Wanneer een paar uit elkaar gaat of één van de partners overlijdt, daalt het inkomen significant vaker. Wanneer hun inkomen daalt is de daling bovendien gemiddeld groter dan bij huishoudens waarvan het huishoudtype niet verandert. Een daling in inkomen bij scheiding of overlijden treedt bijvoorbeeld op wanneer er één (voormalig) kostwinner in een huishouden is: voor de thuiszittende partner daalt het huishoudinkomen dan sterk wanneer het huishouden uit elkaar gaat. In de situatie van één hoofdkostwinner en een deeltijd werkende partner kan dit, in mindere mate, ook het geval zijn. Daarnaast kan de arbeidsparticipatiebeslissing van de huishoudleden veranderen: wanneer een paar met kinderen uit elkaar gaat, kan het zijn dat één of beide partners minder uren gaan werken om voor de kinderen te zorgen. Bovendien is de standaardisatiefactor van het inkomen in zo'n situatie relatief hoog, vanwege de aanwezigheid van kinderen.

Alleenstaanden of alleenstaande ouders die gaan samenwonen hebben een significant hogere kans op inkomensstijgingen. Wanneer zowel de alleenstaande als de nieuwe partner een inkomen verdient en dit inkomen niet verandert door te gaan samenwonen, zal het totaal gestandaardiseerde besteedbaar huishoudinkomen van het gecombineerde huishouden vanwege schaalvoordelen hoger liggen.

Figuur 3.4 bevestigt dat overlijden of scheiden van de partner relatief vaak resulteert in een inkomensachteruitgang, terwijl een alleenstaande (ouder) die gaat samenwonen er vaak fors in inkomen op vooruit gaat. De figuur is puur een beschrijvende statistiek. De inkomensveranderingen die gepaard gaan met overlijden/scheiden versus samenwonen kunnen daarom ook samenhangen met leeftijdsverschillen: jongere huishoudens staan aan het begin van hun loopbaan en maken daarom nog meer inkomensgroei door, bovendien zullen zij vaker gaan samenwonen dan oudere huishoudens. Oudere huishoudens zullen daarentegen vaker te maken hebben met het verlies van een partner door overlijden. De regressieanalyse laat zien dat overlijden/scheiden gemiddeld een negatief effect heeft op inkomensstijging en samenwonen een positief effect, ook na correctie voor leeftijd.

**Figuur 3.4** Wijzigingen in huishoudtype hangen samen met grotere inkomensveranderingen



Bron: SEO Economisch Onderzoek en Universiteit Leiden, op basis van CBS microdata.

### Geboorte van kinderen zorgt voor inkomensdaling

De regressieanalyse laat zien dat ook de geboorte van een kind vaak zorgt voor een daling in het (reëel gestandaardiseerd) besteedbaar huishoudinkomen. Het bestaande inkomen moet dan immers met meer mensen gedeeld worden, en vaak gaan ouders minder werken wanneer er (meer) kinderen komen.

De beschrijvende statistieken geven een ander beeld: de geboorte van een kind leidt vaak tot een (relatieve) inkomensdaling. Dat komt omdat het vooral jonge mensen zijn die kinderen krijgen. Deze mensen krijgen kinderen en maken tegelijkertijd carrière, waardoor per saldo de inkomensdaling beperkt blijft.

### Vaak inkomensstijging voor werknemers in loondienst

De resultaten van de regressieanalyse laten zien dat er grote verschillen bestaan in inkomensontwikkeling al naar gelang de belangrijkste inkomstenbron van het huishouden. Huishoudens waar de eigen onderneming de belangrijkste inkomstenbron is, hebben gemiddeld iets minder vaak inkomensstijgingen dan huishoudens met inkomen uit loondienst. Bovendien zijn voor ondernemers zowel de inkomensdalingen als de inkomensstijgingen groter in omvang.

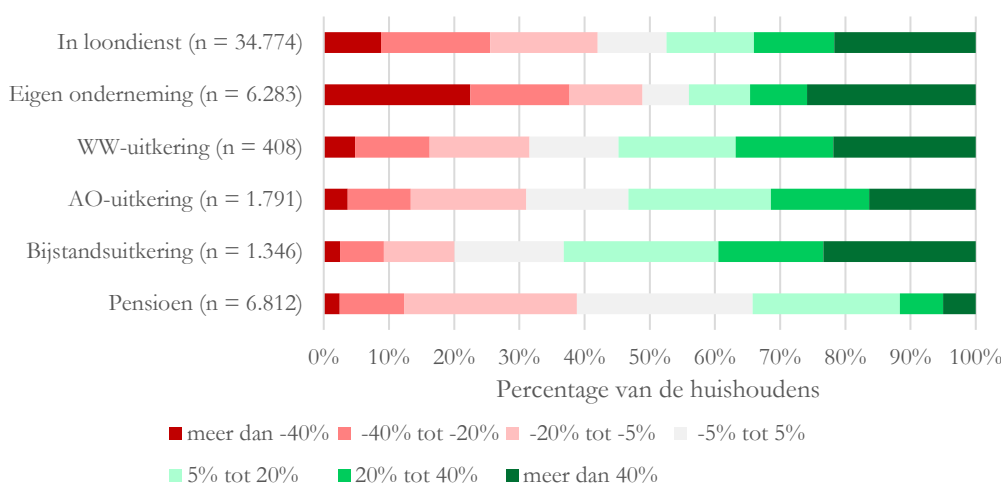
Binnen de groep huishoudens met inkomen uit loondienst bestaan er verschillen tussen flexwerkers en personen met een vaste baan. Een flexibele baan gaat gepaard met een lagere kans op een inkomensstijging en sterkere dalingen van het inkomen. De kans op inkomensstijging is zoals verwacht fors lager voor huishoudens met een uitkering die ook in 2014 nog de uitkering als belangrijkste inkomstenbron hebben.<sup>8</sup> Bovendien stijgt het inkomen van huishoudens met een uitkering minder sterk dan dat van huishoudens met loondienst als belangrijkste inkomstenbron.

<sup>8</sup> In de regressieanalyse is gecorrigeerd voor de overgang van uitkering naar een baan.



Figuur 3.5 laat zien dat huishoudens die met pensioen zijn minder vaak (grote) inkomensveranderingen meemaken dan andere huishoudens. Huishoudens met hun eigen onderneming als belangrijkste inkomstenbron hebben juist te maken met ofwel grote inkomensstijgingen, ofwel grote inkomensdalingen. Dit onderstreept de resultaten van de regressieanalyse en laat zien dat ondernemers een zeer heterogene groep vormen. De beschrijvende statistiek laat zien dat huishoudens met een uitkering relatief vaak een inkomensstijging ervaren. Dit lijkt strijdig met de regressieanalyse waaruit blijkt dat uitkeringsgerechtigden juist niet vaak in inkomen stijgen. Dit komt omdat in de regressieanalyse is gecorrigeerd voor de overgang van uitkering naar werk: juist uitkeringsgerechtigden die een baan vinden stijgen vaak (en fors) in inkomen. De regressieanalyse laat zien dat uitkeringsgerechtigden die geen baan vinden logischerwijs juist niet in inkomen stijgen.

**Figuur 3.5 Huishoudens met een uitkering hebben minder vaak sterke inkomensdalingen**



Bron: SEO Economisch Onderzoek en Universiteit Leiden, op basis van CBS microdata. De CBS-definitie van belangrijkste inkomstenbron van het huishouden is gebruikt. Alle huishoudens zijn in deze figuur meegenomen, ongeacht of de belangrijkste inkomstenbron in 2001 afwijkt van die in 2014.

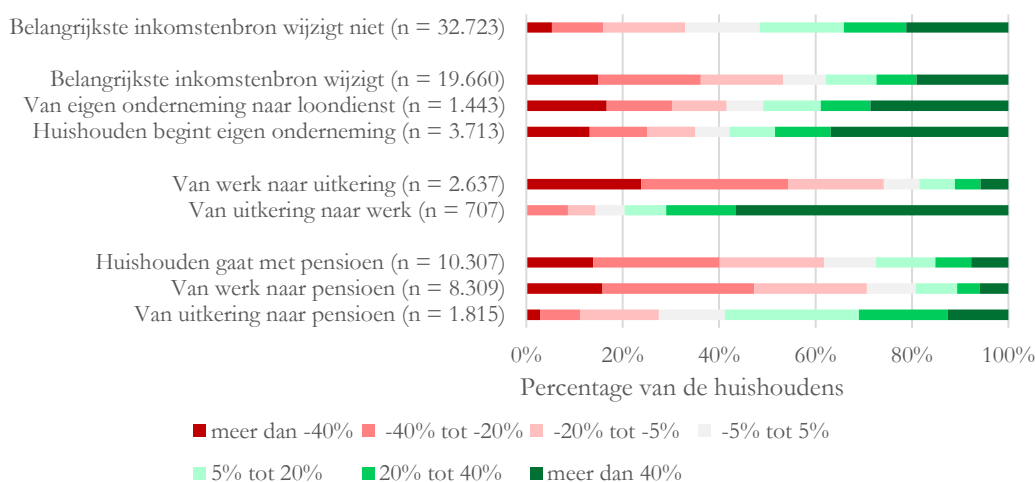
### Vaak inkomensstijgingen bij overgang van uitkering naar werk

De regressieanalyse laat zien dat naast wijzigingen in de huishoudsamenstelling ook wijzigingen in belangrijkste inkomstenbron substantiële gevolgen hebben voor de inkomensontwikkeling. Het starten van een eigen onderneming gaat gepaard met grote inkomensstijgingen en -dalingen. Dit kan te maken hebben met grote heterogeniteit in de groep startende ondernemers of het kan een weerspiegeling zijn van het risico van ondernemerschap. De transitie van uitkering naar werk gaat vaak gepaard met (grote) inkomensstijgingen. Anderzijds gaat de transitie van werk naar uitkering juist minder vaak samen met een inkomensstijging. Huishoudens die van werk naar pensioen gaan, gaan er gemiddeld vaker op achteruit in inkomen dan de huishoudens die blijven werken. Dit is logisch, aangezien de vervangingsratio van AOW plus tweede pijler pensioen voor de meeste huishoudens lager is dan 100 procent en in de derde pijler weinig wordt gespaard om het inkomen na pensionering aan te vullen.

Figuur 3.6 bevestigt dat met name de transitie van een eigen onderneming naar loondienst flinke gevolgen heeft voor het huishoudinkomen. Huishoudens in deze categorie hebben vaker sterke

stijgingen, maar ook vaker sterke dalingen in vergelijking met degenen zonder wijziging in belangrijkste inkomstenbron. De transitie van werk naar uitkering gaat voor 74 procent van de huishoudens gepaard met een inkomensdaling van ten minste 5 procent. Ook pensionering vanuit werk gaat voor de meeste huishoudens samen met inkomensdalingen.

**Figuur 3.6** Wijzigingen in belangrijkste inkomstenbron gaan gepaard met sterkere inkomensveranderingen



Bron: SEO Economisch Onderzoek en Universiteit Leiden, op basis van CBS microdata. Onder werk valt zowel werk in loondienst als het hebben van een eigen onderneming. In de categorie uitkering zijn WW-, AO-, bijstands- en overige uitkeringen samengenomen. De figuur laat cijfers over de lange termijn zien, op basis van cijfers over 2001 en 2014.

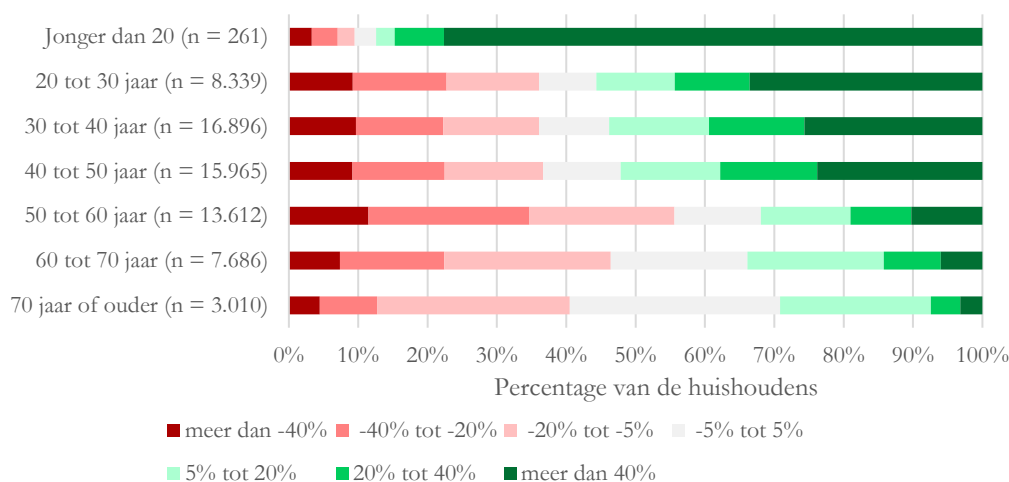
## Sterke inkomensstijgingen voor jongeren

Uit de regressieanalyse blijkt dat huishoudens met een hoofdkostwinner en/of partner jonger dan 30 jaar een hogere kans hebben op een lange termijn inkomensstijging dan 30- tot 40-jarigen. Op korte termijn is dit niet het geval. Wel hebben 40-plussers een lagere kans op een korte termijn inkomensstijging dan de 30- tot 40-jarigen. De omvang van inkomensveranderingen is groter voor jongere huishoudens en juist kleiner voor oudere huishoudens. Dit is te verklaren doordat jongere huishoudens aan het begin van hun loopbaan nog sterkere inkomensgroei doormaken, terwijl voor ouderen het inkomen niet zo sterk meer toeneemt (of zelfs daalt).

Figuur 3.7 laat zien dat het merendeel (78 procent) van de jonge huishoudens (jonger dan 20) het inkomen op lange termijn met meer dan 40 procent ziet stijgen. Dit hangt waarschijnlijk samen met de transitie van school naar werk. In de regressieanalyse zijn de verschillen tussen leeftijdsgroepen minder groot, omdat in de regressie is gecorrigeerd voor deze transitie en voor het feit dat jongeren vaak een laag inkomen hebben, wat de ruimte voor een inkomensstijging vergroot.

Oudere huishoudens (50 jaar of ouder) maken juist minder vaak grote inkomensstijgingen mee. Het inkomen is voor deze groep juist vaker gedaald tussen 2001 en 2014. Dit komt onder andere omdat zij met pensioen gaan. In de regressieanalyse is gecorrigeerd voor de overgang naar pensioen. Dan blijkt dat 40- tot 50-jarigen en 50- tot 60-jarigen die niet met pensioen gaan een even grote kans hebben op een inkomensstijging.

**Figuur 3.7 Sterke inkomensstijgingen voor jongeren, vaker inkomensdalingen voor 50-plussers**



Bron: SEO Economisch Onderzoek en Universiteit Leiden, op basis van CBS microdata.  
De huishoudens zijn ingedeeld op basis van de leeftijd van zowel de hoofdkostwinner als de eventuele partner in 2001. Een huishouden met een 39-jarige hoofdkostwinner en een 45-jarige partner telt dus zowel mee in de categorie 30 tot 40 als in de categorie 40 tot 50.

## Opleiding

Uit de regressieanalyse blijkt dat laagopgeleiden op lange termijn minder vaak een inkomensstijging hebben dan middelbaar opgeleiden. Hoogopgeleiden hebben zowel op korte als op lange termijn juist vaker een inkomensstijging dan middelbaar opgeleiden. Voor laagopgeleiden is de omvang van een lange termijn *inkomensstijging* bovendien kleiner dan voor middelbaar opgeleiden, terwijl voor hoogopgeleiden de *inkomensdalingen* kleiner zijn.

In de beschrijvende statistiek hebben juist middelbaar opgeleiden vaker te maken met grote inkomensstijgingen, vaker dan laagopgeleiden maar ook vaker dan hoogopgeleiden. Dit hangt samen met de informatie die beschikbaar is over opleidingsniveau in de data: registraties van opleidingsniveau zijn vooral voor ouderen incompleet, en vooral wanneer het een middelbaar of laag opleidingsniveau betreft. In de data zijn de middelbaar opgeleiden dus relatief vaak jong en hebben daardoor vaker een inkomensstijging (zie ook Figuur 3.7). In de regressieanalyse is gecontroleerd voor leeftijd, waardoor in de regressie zoals verwacht de hoogopgeleiden het vaakst een inkomensstijging ervaren.

## Overig: migratieachtergrond, chronische ziekten en stedelijk gebied

De regressieanalyse laat zien dat de verschillen in inkomensontwikkeling naar migratieachtergrond beperkt zijn. Huishoudens met een hoofdkostwinner en/of partner met een niet-westerse migratieachtergrond hebben gemiddeld iets minder vaak inkomensstijgingen. Bij inkomensdalingen zijn deze bovendien iets groter in omvang dan voor huishoudens zonder migratieachtergrond.

De kans op inkomensstijging is niet significant lager voor huishoudens waarin iemand lijdt aan een chronische aandoening, nadat is gecorrigeerd voor belangrijkste inkomstenbron (een arbeidsongeschiktheidsuitkering verlaagt wel de kans op een inkomensstijging). De inkomensstijgingen van huishoudens waarin iemand lijdt aan een chronische aandoening zijn wel iets kleiner in omvang.

Tot slot is de inkomensontwikkeling van huishoudens die in stedelijk gebied zijn gevestigd iets gunstiger dan van huishoudens in minder stedelijk gebied. Dit wijst op een krappere arbeidsmarkt waar vraag en aanbod elkaar eenvoudiger vinden. Ook hebben huishoudens in een huurwoning een lagere kans op inkomensstijgingen, gemiddelde sterkere dalingen en minder sterke stijgingen. Dit kan te maken hebben met de manier waarop de eigen woning en de huurwoning doorwerken in het besteedbaar inkomensbegrip. Zo stijgen de inkomsten uit eigen woning voor woningbezitters doordat de WOZ-waarde is gestegen.

### 3.3 Inkomensontwikkeling op basis van primair en persoonlijk inkomen

De veranderingen in het primair huishoudinkomen zijn groter dan de veranderingen in het besteedbaar huishoudinkomen. Gebeurtenissen als baanverlies werken in het primair inkomen namelijk veel sterker door dan in het besteedbaar huishoudinkomen vanwege de demping door de verstrekking van uitkeringen en progressieve belastingen. Dit betekent dat er, zowel op korte termijn (2011 – 2014) als lange termijn (2001 – 2014), in het primair inkomen vaker sprake is van inkomensveranderingen van meer dan 40 procent.

Verschillen in inkomensontwikkeling naar achtergrondkenmerken van huishoudens zijn voor het primair inkomen en het besteedbaar huishoudinkomen vrijwel gelijk. Een uitzondering daarop is het patroon naar leeftijd: vooral voor ouderen (60-plussers) zijn veel grotere veranderingen in het primair inkomen te zien dan in het besteedbaar huishoudinkomen. Dit is het gevolg van het feit dat pensioeninkomen niet in het primair inkomen wordt meegerekend.

De ontwikkeling in het persoonlijk inkomen is vergelijkbaar met de veranderingen in het besteedbaar huishoudinkomen. Wel komen sterke stijgingen in het persoonlijk inkomen vaker voor dan stijgingen in het besteedbaar huishoudinkomen. Dit kan te maken hebben met belastingen die nog niet van het persoonlijk inkomen zijn afgetrokken en de invloed van een impliciete verzekering binnen het huishouden: inkomensdalingen van het ene huishoudlid kunnen samengaan met een inkomensstijging van het andere huishoudlid.

Verschillen in inkomensontwikkeling naar achtergrondkenmerken van huishoudens zijn voor het persoonlijk inkomen anders dan voor het besteedbaar huishoudinkomen. De verzekering binnen het huishouden speelt ook hierin een rol: indien een verandering van de arbeidsmarktpositie van het ene huishoudlid een (compenserende) verandering in de arbeidsmarktpositie van het andere huishoudlid tot gevolg heeft, zal er in termen van huishoudinkomen niets veranderen, terwijl het persoonlijk inkomen van beide huishoudleden sterk verandert. Bovendien zijn de verschillen in inkomensontwikkeling naar huishoudkenmerken bij persoonlijk inkomen anders omdat naar de kenmerken van zowel de hoofdkostwinner als zijn of haar eventuele partner wordt gekeken.

## 4 De positie in de inkomensverdeling

*Ruim 20 procent van de huishoudens bevindt zich in 2001 in hetzelfde inkomensdeciel als in 2014. Op de korte termijn (2011 – 2014) geldt dat voor 41 procent van de huishoudens. Dit verschilt echter substantieel naar achtergrondkenmerken van huishoudens en startpositie.*

Het voorgaande hoofdstuk heeft laten zien welke verschillen in inkomensgroei er bestaan naar achtergrondkenmerken en startinkomen. Verschillen in inkomensgroei kunnen ervoor zorgen dat huishoudens van positie in de inkomensverdeling wisselen. Dit heet relatieve inkomensmobiliteit. Dit hoofdstuk gaat in op deze relatieve inkomensmobiliteit. Hoofdstuk 4.1 begint met een beschrijving van de transities van huishoudens in de inkomensverdeling. Kunnen huishoudens aan de onderkant van de inkomensverdeling opklimmen en in een hoger inkomensdeciel eindigen (hoofdstuk 4.2)? En vallen huishoudens die aan de bovenkant van de inkomensverdeling beginnen regelmatig terug naar een lager deciel (hoofdstuk 4.3)? En met welke kenmerken hangen deze bewegingen samen? Tot slot gaat hoofdstuk 4.4. kort in op de transities in de verdeling van primair huishoudinkomen en persoonlijk inkomen.

### 4.1 Transities in de inkomensverdeling

Ruim 20 procent van de huishoudens bevindt zich in 2001 in hetzelfde inkomensdeciel als in 2014. 40 procent van de huishoudens bevindt zich in 2014 in een lager inkomensdeciel en 40 procent in een hoger inkomensdeciel. Wanneer naar de korte termijn (2011 – 2014) wordt gekeken, bevindt 41 procent van de huishoudens zich in beide jaren in hetzelfde inkomensdeciel. De lange termijn inkomensmobiliteit is dus sterker dan die op de korte termijn.

In welke mate huishoudens in hetzelfde inkomensdeciel blijven, verschilt met de kenmerken van de huishoudens. 19 procent van de eenouderhuishoudens zit in 2014 in hetzelfde inkomensdeciel als in 2001, terwijl dat voor 25 procent van de paren zonder kinderen het geval is. Ook zijn er verschillen naar leeftijd: 15 procent van de huishoudens met een hoofdkostwinner en/of partner in de leeftijd van 20 tot 30 jaar bevindt zich zowel in 2001 als 2014 in hetzelfde inkomensdeciel, terwijl dat voor 29 procent van de huishoudens met een 60- tot 70-jarige hoofdkostwinner en/of partner geldt.

De mate waarin huishoudens zich in de inkomensverdeling bewegen verschilt bovendien met de initiële positie in de inkomensverdeling. Figuur 4.2 laat deze verschillen in mobiliteit zien. De mobiliteit vanuit de middelste decielen is groter dan die vanuit de onderkant. Een uitzondering hierop is het eerste deciel op de lange termijn: slechts 17 procent van de huishoudens in het eerste deciel blijft daar op lange termijn zitten. De hoge mobiliteit in het eerste deciel hangt waarschijnlijk samen met de kenmerken van de huishoudens in dit onderste deciel: het betreft vaker jongere huishoudens die op de lange termijn afstuderen of meer gaan verdienen. Vooral huishoudens in het bovenste deciel blijven in hun eigen inkomensdeciel zitten, dat geldt voor 43 procent van deze huishoudens op lange termijn en 65 procent op korte termijn.

De verschuivingen zijn op korte termijn beperkt in omvang: als huishoudens bewegen in de inkomensverdeling, dan is dat meestal één deciel omhoog of omlaag. Dit geldt zowel voor de periode 2011 – 2014 als voor de periode 2002 – 2005. Op lange termijn komt het vaker voor dat huishoudens meerdere decielen omhoog of omlaag bewegen.

**Figuur 4.1 Meer en grotere transitie op lange termijn en in het midden van de inkomensverdeling**

		Inkomensdeciel in 2014									
		Deciel 1	Deciel 2	Deciel 3	Deciel 4	Deciel 5	Deciel 6	Deciel 7	Deciel 8	Deciel 9	Deciel 10
Inkomensdeciel in 2001	Deciel 1	17%	24%	12%	7%	7%	6%	6%	6%	7%	7%
	Deciel 2	9%	30%	25%	10%	7%	5%	4%	4%	3%	2%
	Deciel 3	6%	15%	26%	18%	10%	7%	7%	5%	4%	2%
	Deciel 4	5%	11%	16%	20%	14%	10%	8%	7%	6%	3%
	Deciel 5	4%	7%	11%	16%	16%	13%	11%	9%	8%	5%
	Deciel 6	5%	6%	8%	11%	14%	15%	12%	11%	10%	7%
	Deciel 7	4%	5%	7%	9%	12%	15%	14%	13%	12%	9%
	Deciel 8	3%	4%	5%	8%	9%	11%	15%	17%	15%	12%
	Deciel 9	3%	3%	3%	4%	7%	9%	13%	18%	21%	20%
	Deciel 10	4%	2%	2%	2%	4%	5%	7%	11%	20%	43%

		Inkomensdeciel in 2014									
		Deciel 1	Deciel 2	Deciel 3	Deciel 4	Deciel 5	Deciel 6	Deciel 7	Deciel 8	Deciel 9	Deciel 10
Inkomensdeciel in 2011	Deciel 1	46%	23%	8%	6%	5%	3%	3%	2%	2%	2%
	Deciel 2	12%	47%	22%	8%	5%	2%	2%	2%	1%	1%
	Deciel 3	5%	13%	44%	20%	8%	5%	3%	2%	1%	0%
	Deciel 4	4%	7%	15%	37%	18%	9%	4%	3%	2%	1%
	Deciel 5	3%	5%	7%	16%	31%	19%	10%	5%	3%	2%
	Deciel 6	2%	3%	5%	7%	17%	31%	19%	9%	4%	2%
	Deciel 7	2%	2%	3%	5%	8%	17%	31%	20%	9%	3%
	Deciel 8	2%	2%	2%	3%	5%	8%	18%	34%	21%	6%
	Deciel 9	1%	1%	1%	2%	3%	5%	8%	19%	41%	20%
	Deciel 10	2%	1%	1%	1%	1%	2%	3%	6%	18%	65%

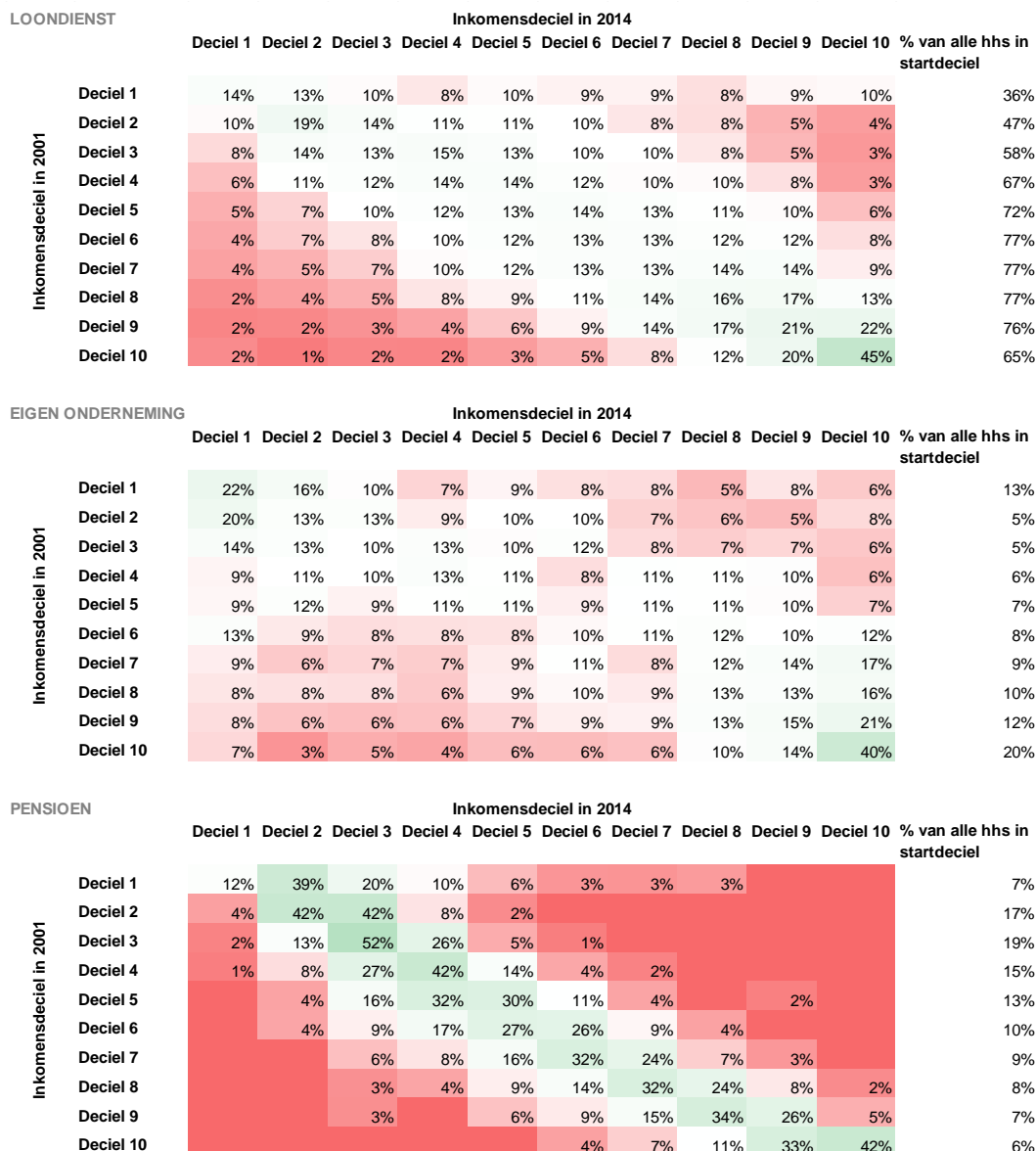
Bron: SEO Economisch Onderzoek en Universiteit Leiden, op basis van CBS microdata.

De figuur laat zien waar huishoudens zich aan het einde van de onderzoeksperiode bevinden, gegeven hun initiële positie in de inkomensverdeling. Rood geeft aan dat relatief weinig huishoudens de betreffende transitie in de inkomensverdeling hebben. Groen laat juist zien dat relatief veel huishoudens de betreffende combinatie van initiële positie en eindpositie in de inkomensverdeling hebben. Het aantal huishoudens is niet gelijk in alle decielen. Dit komt omdat is uitgegaan van inkomens in 2001 (2011). Op basis van de inkomens in 2001 (2011) zitten in elk deciel circa 6.600 (7.000) huishoudens. Een aantal van deze huishoudens is echter in 2014 niet geobserveerd omdat ze niet meer bestaan, bijvoorbeeld door overlijden of emigratie. Huishoudens met lage inkomens zijn oververtegenwoordigd in de groep huishoudens die in 2014 niet geobserveerd zijn.

De transitie in de inkomensverdeling verschillen naar achtergrondkenmerken van huishoudens. Zo blijft 18 procent van de huishoudens met loondienst als belangrijkste inkomensbron op lange termijn in hetzelfde inkomensdeciel, terwijl dat voor 34 procent van de huishoudens met pensioeninkomen geldt. Verder gaan huishoudens met inkomen uit eigen onderneming<sup>9</sup> iets vaker naar een lager inkomensdeciel (44 procent) dan huishoudens met inkomen uit loondienst (40 procent).

<sup>9</sup> Het inkomen van directeur-grotaandeelhouders is gedefinieerd als inkomen uit loondienst.

**Figuur 4.2 Meer inkomensmobiliteit voor huishoudens met inkomen uit eigen onderneming ten opzichte van huishoudens met inkomen uit loondienst**



Bron: SEO Economisch Onderzoek en Universiteit Leiden, op basis van CBS microdata. Rood geeft aan dat relatief weinig huishoudens de betreffende transitie in de inkomensverdeling hebben. Groen laat juist zien dat relatief veel huishoudens de betreffende combinatie van initiële positie en eindpositie in de inkomensverdeling hebben. Huishoudens zijn ingedeeld naar hun belangrijkste inkomstenbron aan het begin van de periode, in 2001. De meest rechterkolom geeft aan welk percentage van de huishoudens in het betreffende startdeciel de betreffende bron als belangrijkste inkomstenbron heeft. Alle huishoudens zijn meegenomen, ook de huishoudens die in 2014 een andere belangrijkste bron van inkomsten hebben. De figuur geeft de percentages huishoudens die van het ene deciel naar het andere deciel bewegen, gegeven het startdeciel. De percentages in een rij tellen daarom op tot 100 procent. In sommige gevallen zijn cellen leeg. De achterliggende percentages betreffen in dat geval een klein aantal huishoudens.

Figuur 4.2 geeft de lange termijn mobiliteit daarom apart weer voor huishoudens met inkomen uit loondienst, uit eigen onderneming en pensioen als belangrijkste inkomstenbron. Allereerst valt uit de verdeling van huishoudens over startdecielen op dat de huishoudens met inkomen uit eigen

onderneming vaker in het eerste deciel en in de bovenste decielen zitten.<sup>10</sup> Huishoudens met inkomen uit loondienst zitten juist vaker in het vierde tot en met het tiende deciel. Huishoudens met pensioeninkomen zijn oververtegenwoordigd in het tweede tot en met vijfde inkomensdeciel.

Naast verschillen in de initiële verdeling van huishoudens over inkomensdecielen, wijkt ook de mobiliteit van huishoudens af met de belangrijkste inkomstenbron. Figuur 4.2 laat zien dat de transitie van huishoudens met inkomen uit eigen onderneming over het algemeen groter zijn. Er blijven iets minder huishoudens met inkomen uit eigen onderneming in hetzelfde deciel zitten, afgezien van de huishoudens in het eerste deciel. Bovendien worden er door de huishoudens met inkomen uit eigen onderneming grotere stappen gemaakt.

De inkomensmobiliteit onder huishoudens met pensioeninkomen is juist beperkter dan die van huishoudens met inkomen uit eigen onderneming of loondienst. Een groter aandeel huishoudens met pensioeninkomen blijft in hetzelfde deciel. Bovendien is het percentage huishoudens dat meerdere decielen opschuift lager, ongeacht het startdeciel.

## 4.2 De onderkant van de inkomensverdeling

De inkomensmobiliteit van de huishoudens aan de onderkant van de inkomensverdeling wijkt af van de mobiliteit van huishoudens in de rest van de inkomensverdeling, zie de transitie-matrices in Figuur 4.1 en Figuur 4.2. Het is daarom interessant om apart te kijken naar de onderkant van de verdeling. Enerzijds om te laten zien welke typen huishoudens zich vaker en/of langduriger aan de onderkant bevinden, anderzijds om te illustreren welke kenmerken van huishoudens samenhangen met beperkte transitie vanuit de onderkant van de inkomensverdeling. De onderkant is hierbij gedefinieerd als de huishoudens met de 20 procent laagste inkomens, dat wil voor de lange termijn zeggen: reële gestandaardiseerde besteedbare huishoudinkomens beneden € 15.841 in 2001. In dit rapport wordt dit aangeduid met laag en langdurig laag inkomen. Dit wijkt af van de definitie die het CBS hanteert (zie ook Hoofdstuk 2).

### Beschrijvende analyses

#### **Eenouderhuishoudens met jonge kinderen, jongeren, laagopgeleiden en huishoudens met een WW-, AO- of bijstandsuitkering hebben relatief vaak een laag inkomen**

Tabel 4.1 laat zien dat voornamelijk huishoudens die afhankelijk zijn van de bijstand een hoge kans hebben op een laag inkomen in de periode 2001 – 2014. Ook huishoudens wiens voornaamste inkomen uit een WW- of arbeidsongeschiktheidsuitkering komt, hebben vaak een laag inkomen. Tabel 4.1 laat dit zien met beschrijvende statistieken, maar de regressieresultaten, waarin gelijktijdig rekening is gehouden met de verschillende achtergrondkenmerken, bevestigen dit beeld (Tabel C.3 in Bijlage C). Veranderingen in de belangrijkste inkomstenbron zijn sterk van invloed op de kans om in de onderste twee decielen te zitten. De huishoudens die met inkomen uit werk starten en vervolgens de transitie naar een uitkering maken hebben, net als degenen die van werk naar pensioen gaan, vaker een laag inkomen. Huishoudens waarin de hoofdkostwinner en/of zijn eventuele

<sup>10</sup> Het inkomen dat een directeur-grotaandeelhouder uit zijn onderneming ontvangt is niet geteld als inkomen uit eigen onderneming maar als inkomen uit loondienst.



partner een baan hebben, hebben minder vaak een laag inkomen. Deze kans is iets verhoogd indien het een flexibele baan betreft.

Alleenstaande ouders behoren vaak tot de huishoudens aan de onderkant van de inkomensverdeling, voornamelijk wanneer zij jonge kinderen hebben. Zij zijn dan ook relatief vaak afhankelijk van bijstand (Tempelman et al., 2016, 2017). Daarentegen is de kans op een laag inkomen voor paren juist kleiner. Dat geldt met name voor paren zonder kinderen en paren met kinderen ouder dan 12 jaar. Paren die alleenstaande (ouder) worden hebben een significant hogere kans om in de onderste twee decielen te zitten. Andersom gaat de overgang van alleenstaande (ouder) naar paar gepaard met een lagere kans op een laag inkomen.

Zoals verwacht hebben jongeren (tot 30 jaar) relatief vaak een laag inkomen. Laagopgeleiden hebben iets vaker een laag inkomen, net als huishoudens met een hoofdkostwinner en/of eventuele partner met een niet-westerse migratieachtergrond.<sup>11</sup> De patronen zijn veelal vergelijkbaar in de periode 2011 – 2014 (Tabel C.3 in Bijlage C).

**Tabel 4.1** Voornamelijk bijstandsgerechtigden hebben vaker een laag inkomen

	Percentage met inkomen in de onderste twee decielen <sup>a</sup>	Aantal huishoudens in IPO met inkomen in de onderste twee decielen (in 2001)
<b>Totaal</b>	17%	9.035
<b>Huishoudkenmerken<sup>b</sup></b>		
Jonger dan 20	46%	208
20-30 jaar	20%	2.103
30-40 jaar	17%	3.017
40-50 jaar	13%	1.982
50-60 jaar	15%	1.562
60-70 jaar	19%	1.480
70 jaar of ouder	22%	603
Laagopgeleid	20%	395
Middelbaar opgeleid	16%	1.249
Hoogopgeleid	7%	431
Opleiding onbekend	18%	7.447
Zonder migratieachtergrond	15%	7.024
Met westerse migratieachtergrond	17%	1.183
Met niet-westerse migratieachtergrond	39%	1.578

<sup>11</sup> Deze huishoudkenmerken zijn gedefinieerd op basis van de achtergrondkenmerken van de hoofdkostwinner en zijn of haar eventuele partner. Een huishouden kan dus in meerdere categorieën meetellen, bijvoorbeeld: wanneer de hoofdkostwinner 29 jaar is en zijn partner 35 jaar telt het huishouden zowel in de categorie 20 tot 30 jaar als in de categorie 30 tot 40 jaar mee.

	Percentage met inkomen in de onderste twee decielen <sup>a</sup>	Aantal huishoudens in IPO met inkomen in de onderste twee decielen (in 2001)
<b>Huishoudtype</b>		
Alleenstaande man	24%	1.228
Alleenstaande vrouw	27%	1.828
Eenouderhuishoudens, waarvan:	32%	773
Jongste kind onder de 5	56%	251
Jongste kind 5-12	39%	314
Jongste kind 12-18	29%	144
Jongste kind 18+	20%	64
Paar zonder kinderen	13%	2.017
Paar met kinderen, waarvan:	12%	3.156
Jongste kind onder de 5	20%	1.676
Jongste kind 5-12	11%	1.008
Jongste kind 12-18	7%	293
Jongste kind 18+	9%	179
<b>Werkzaam in loondienst<sup>b</sup></b>		
Werkzaam in loondienst	11%	4.209
Vaste baan	10%	3.802
Flexibele baan	19%	549
<b>Belangrijkste inkomstenbron</b>		
Loondienst	11%	3.719
Onderneming	19%	1.045
Rentenieren	20%	52
Uitkering, waarvan:	56%	2.426
WW	31%	164
Ziekte en arbeidsongeschiktheid (ZW, AO)	42%	863
Bijstand	78%	1.245
Overige uitkeringen	58%	154
Pensioen (incl. AOW)	20%	1.372
Studiefinanciering en overig	36%	421
<b>Eigen woning bezit</b>		
Eigen woning	9%	2.852
Huurwoning	27%	6.183
<b>Leefomgeving</b>		
Stad	20%	4.735
Platteland	15%	4.300

Bron: SEO Economisch Onderzoek en Universiteit Leiden, op basis van CBS microdata.

a Percentage met inkomen in de onderste twee decielen = het gemiddelde percentage van de jaren tussen 2001 en 2014 dat het huishouden een laag inkomen (in deciel 1 of 2) heeft.

b Huishoudkenmerken bij alleenstaanden slaan op het kenmerk van de alleenstaanden. Bij paren zijn alle huishoudens meegeteld waarbij ten minste één van de twee leden van het paar het betreffende kenmerk heeft. Dus een paar waarvan de vrouw 25 is en de man 35 is zowel bij de leeftijdscategorie 20-30 als bij de leeftijdscategorie 30-40 meegeteld.

### **Uitkeringsgerechtigden, paren met jonge kinderen en 40- tot 60-jarigen hebben vaker een langdurig laag inkomen**

Welke achtergrondkenmerken van huishoudens hangen samen met een *langdurig* laag inkomen? Tabel 4.2 laat zien welke huishoudens vaker onderin blijven hangen wanneer zij eenmaal een laag inkomen hebben. Van de huishoudens die in 2011 een laag inkomen hebben, heeft 55 procent de gehele periode 2011 – 2014 een laag inkomen. Voor de periode 2001 – 2014 is dat 18 procent van de huishoudens. Ondanks dat een behoorlijk deel van de huishoudens niet structureel aan de onderkant zit, verblijven huishoudens die aan de onderkant beginnen gemiddeld bijna 55 procent van de periode 2001 – 2014 (7,5 jaar) aan de onderkant. Ter vergelijking: bijna 1 procent van de huishoudens die in het midden van de inkomensverdeling (vijfde deciel) starten, blijft daar gedurende de hele periode 2001 – 2014 zitten. Voor de periode 2011 – 2014 is dit 17 procent.

Op korte termijn blijven jongeren (tot 20 jaar) vaak onderin, maar op lange termijn is er geen verschil met 30- tot 40-jarigen. Op de korte termijn hebben ook de 40- tot 60-jarigen relatief vaak de hele periode een laag inkomen. Tabel 4.2 laat dit zien aan de hand van beschrijvende statistieken; Tabel C.4 in Bijlage C bevat de bijbehorende regressieresultaten.<sup>12</sup> Laagopgeleiden hebben op de lange termijn significant vaker een langdurig laag inkomen dan middelbaar en hoogopgeleiden. Eenouderhuishoudens met jonge kinderen hebben op lange termijn vaker structureel een laag inkomen, paren met oudere kinderen hebben juist minder vaak een langdurig laag inkomen.

De belangrijkste inkomstenbron speelt een belangrijke rol in het risico op een structureel laag inkomen. Huishoudens met inkomen uit loondienst hebben een significant lagere kans op een structureel verblijf aan de onderkant van de inkomensverdeling dan huishoudens met inkomen uit uitkeringen. Met name bijstandsgerechtigden zitten vaak langdurig onderin. De beschrijvende statistieken (Tabel 4.2) laten zien dat een vaste baan gepaard gaat met een lagere kans op een structureel laag inkomen dan een flexibele baan. Ook huishoudens met een voltijd baan hebben een lager risico om structureel aan de onderkant te zitten dan huishoudens met een deeltijd baan. Deze achtergrondkenmerken zijn niet in de regressieanalyses getoetst.

---

<sup>12</sup> Niet alle huishoudkenmerken kunnen in deze analyse worden meegenomen, doordat het aantal huishoudens aan de onderkant relatief klein is.

**Tabel 4.2** Uitkeringsgerechtigden, in het bijzonder bijstandsonvangers, hebben een grote kans op een langdurig laag inkomen

	Korte termijn (2011-2014)			Lange termijn (2001-2014)		
	% altijd laag inkomen	gem. aantal jaren laag inkomen	% jaren laag inkomen	% altijd laag inkomen	gem. aantal jaren laag inkomen	% jaren laag inkomen
<b>Totaal in deciel 1 of 2</b>	55%	3,1	78%	18%	7,5	55%
<b>Huishoudkenmerken<sup>a</sup></b>						
Jonger dan 20	76%	3,4	90%	8%	6,3	50%
20-30 jaar	47%	2,8	74%	8%	5,6	42%
30-40 jaar	51%	3,0	76%	15%	7,3	53%
40-50 jaar	57%	3,1	79%	18%	7,6	56%
50-60 jaar	64%	3,3	83%	19%	8,5	61%
60-70 jaar	47%	3,0	74%	24%	8,4	61%
70 jaar of ouder	60%	3,2	81%	40%	10,2	73%
Laagopgeleid	63%	3,3	83%	18%	7,9	58%
Middelbaar opgeleid	55%	3,0	78%	4%	5,1	38%
Hoogopgeleid	29%	2,5	63%	6%	4,5	32%
Opleiding onbekend	55%	3,1	78%	21%	8,1	59%
Zonder migratieachtergrond	51%	3,0	76%	16%	7,2	52%
Met westerse migratieachtergrond	54%	3,1	78%	19%	7,8	56%
Met niet-westerse migratieachtergrond	67%	3,4	85%	26%	9,0	67%
Chronische aandoening	56%	3,1	79%	n.v.t.	n.v.t.	n.v.t.
Geen medicijngebruik of niet verzekerd	50%	3,0	75%	n.v.t.	n.v.t.	n.v.t.
<b>Huishoudtypen</b>						
Alleenstaande man	57%	3,1	79%	20%	7,4	56%
Alleenstaande vrouw	55%	3,1	78%	22%	7,8	57%
Eenouderhuishoudens, waarvan:	57%	3,1	79%	14%	8,1	59%
Jongste kind onder de 5	61%	3,2	81%	23%	9,0	65%
Jongste kind 5-12	63%	3,3	82%	11%	7,6	55%
Jongste kind 12-18	54%	3,1	78%	10%	8,3	60%
Jongste kind 18+	49%	2,9	74%	n.b.	7,7	57%
Paar zonder kinderen	52%	3,1	77%	19%	7,9	57%
Paar met kinderen, waarvan:	50%	3,0	75%	9%	6,5	47%
Jongste kind onder de 5	54%	3,1	78%	13%	7,5	54%
Jongste kind 5-12	54%	3,1	77%	5%	5,5	40%
Jongste kind 12-18	41%	2,9	72%	6%	5,8	42%
Jongste kind 18+	41%	2,7	69%	10%	6,7	49%

	Korte termijn (2011-2014)			Lange termijn (2001-2014)		
	% altijd laag inkomen	gem. aantal jaren laag inkomen	% jaren laag inkomen	% altijd laag inkomen	gem. aantal jaren laag inkomen	% jaren laag inkomen
<b>Verandering in huishoudtypen</b>						
Scheiding of overlijden partner	54%	3,1	80%	18%	8,2	60%
Gaan samenwonen	24%	2,3	60%	4%	4,9	37%
<b>Werkzaam in loondienst<sup>a</sup></b>						
Werkzaam in loondienst	39%	2,7	69%	6%	5,6	41%
Vaste baan	37%	2,7	67%	6%	5,7	41%
Flexibele baan	47%	2,9	75%	5%	5,2	38%
Voltijd baan	29%	2,4	62%	n.v.t.	n.v.t.	n.v.t.
Deeltijd baan	44%	2,8	72%	n.v.t.	n.v.t.	n.v.t.
<b>Belangrijkste inkomstenbron</b>						
Loondienst	40%	2,7	69%	6%	5,6	41%
Onderneming	36%	2,7	69%	3%	6,1	45%
Rentenieren	54%	3,1	78%		6,8	51%
Uitkering, waarvan:	72%	3,5	88%	33%	10,0	73%
WW	52%	3,0	77%	18%	7,3	53%
Ziekte en arbeidsongeschiktheid (ZW, AO)	63%	3,3	83%	23%	9,0	65%
Bijstand	81%	3,7	93%	41%	11,0	80%
Overige uitkeringen	74%	3,5	89%	35%	9,6	70%
Pensioen (incl. AOW)	56%	3,1	78%	30%	9,1	66%
Studiefinanciering en overig	62%	3,2	84%	n.b.	4,9	38%
<b>(Eigen woning) bezit</b>						
Eigen woning	41%	2,8	69%	9%	6,2	45%
Huurwoning	60%	3,2	81%	21%	7,9	58%
Vermogen tot € 25.000	58%	3,1	80%	n.v.t.	n.v.t.	n.v.t.
Vermogen € 25.000-100.000	50%	2,9	74%	n.v.t.	n.v.t.	n.v.t.
Vermogen vanaf € 100.000	44%	2,9	72%	n.v.t.	n.v.t.	n.v.t.
<b>Leefomgeving</b>						
Stad	57%	3,1	79%	19%	7,6	55%
Platteland	51%	3,0	76%	16%	7,5	54%

Bron: SEO Economisch Onderzoek en Universiteit Leiden, op basis van CBS microdata.

<sup>a</sup> Huishoudkenmerken bij alleenstaanden slaan op het kenmerk van de alleenstaanden. Bij paren zijn alle huishoudens meegeteld waarbij ten minste één van de twee leden van het paar het betreffende kenmerk heeft. Dus een paar waarvan de vrouw 25 is en de man 35 is zowel bij de leeftijdscategorie 20-30 als bij de leeftijdscategorie 30-40 meegeteld.

## Paneldata-modellen

Huishoudens zijn in de gebruikte databestanden veelal jaarlijks geobserveerd. In aanvulling op de voorgaande analyses kunnen daarom zogenaamde paneldata-modellen worden geschat. Deze modellen houden rekening met alle jaar-op-jaar verschuivingen in de positie in de inkomensverdeling en relateren dat aan alle veranderingen in achtergrondkenmerken van huishoudens. Er wordt daarmee dus niet langer uitsluitend gebruikgemaakt van informatie uit het eerste en laatste jaar van de onderzoeksperiode, maar ook van alle tussentijdse variaties.

Allereerst wordt uitsluitend gekeken naar de rol van achtergrondkenmerken, zonder rekening te houden met de directe invloed van de inkomenspositie vorig jaar op de inkomenspositie in dit jaar. Daarvoor wordt een zogenaamd *lineair fixed effects panel data model* geschat. Zo'n model houdt rekening met het feit dat alle achterliggende kenmerken van huishoudens die niet veranderen over tijd ook van invloed zijn op de kans om in een bepaald inkomensdecil te zitten. Zie Bijlage B voor een technische toelichting bij deze analysemethode. Deze analyse laat zien welke huishoudens een grote kans hebben om aan de onderkant van de inkomensverdeling te zitten. Een causale interpretatie is echter niet mogelijk, omdat daarvoor niet aan alle voorwaarden wordt voldaan.

De resultaten van deze *fixed effects* analyse bevestigen veelal het beeld dat met de voorgaande beschrijvende analyses is verkregen (zie Tabel C.5 in Bijlage C). Eenouderhuishoudens met jonge kinderen, jongeren tot 30 jaar, laagopgeleiden en huishoudens met een WW-, AO- of bijstandsuitkering hebben significant vaker een laag inkomen. Werkenden, hoogopgeleiden en paren zitten juist significant minder vaak aan de onderkant van de inkomensverdeling. Ook ouderen (met name 65-plussers) zitten significant minder vaak aan de onderkant van de inkomensverdeling. Dit hangt mede samen met het feit dat naar reële besteedbaar inkomen wordt gekeken en voor ouderen lagere inkomstenbelastingtarieven gelden.

De positie in de inkomensverdeling in het voorgaande jaar kan direct van invloed zijn op de inkomenspositie dit jaar, zonder dat dit samenhangt met achtergrondkenmerken. Dit kan bijvoorbeeld het gevolg zijn van (fiscale) prikkels om niet aan het werk te gaan indien eenmaal sprake is van de ontvangst van een uitkering, verslechtingen in gezondheid wanneer iemand eenmaal aan de onderkant van de inkomensverdeling zit of stigmatisering, het verlies van arbeidsgerelateerde vaardigheden (*human capital*) en het verlies van motivatie aan de onderkant. Een laag inkomen nu leidt dan op zichzelf tot een laag inkomen in het volgende jaar enzovoort. Dit wordt in de literatuur aangeduid met *state dependence* en dient onderscheiden te worden van de invloed van achtergrondkenmerken (zie bijvoorbeeld Cappellari & Jenkins, 2002, 2004). Wanneer *state dependence* relatief belangrijk is ten opzichte van achtergrondkenmerken, dan kan beleid dat erin slaagt om mensen uit een situatie van laag inkomen te helpen van (positieve) invloed zijn op de toekomstige inkomenspositie. Anderzijds kan beleid op zichzelf de mate van *state dependence* verhogen, bijvoorbeeld via de hiervoor genoemde (fiscale) prikkels die ervoor zorgen dat werk aan de onderkant niet of nauwelijks loont en via subsidies en toeslagen die wegvallen wanneer een huishouden vanuit de onderkant toch aan het werk gaat.

Om het onderscheid tussen *state dependence* en achtergrondkenmerken te maken zijn zogenaamde *dynamische random effects probit* modellen geschat voor de kans op een laag inkomen. Dit type model houdt rekening met de positie in de inkomensverdeling die een huishouden in het vorige jaar had, de positie waarin het huishouden begon én achtergrondkenmerken van huishoudens. Het vereist

wel een zogenaamd gebalanceerd panel, wat betekent dat uitsluitend de huishoudens die in ieder jaar van 2001 tot en met 2014 geobserveerd zijn, in de analyse meegenomen worden. Dit is een selectief deel van alle huishoudens in het IPO: oudere en jongere huishoudens zullen ondervertegenwoordigd zijn, net als emigranten die gedurende de periode 2001 – 2014 Nederland hebben verlaten. De invloed van achtergrondkenmerken kan daardoor afwijken van de voorgaande resultaten.<sup>13</sup>

De schattingsresultaten laten zien dat er een sterk significant effect is van een laag inkomen in het voorgaande jaar op de kans om nu een laag inkomen te hebben, zie Tabel C.6 en Tabel C.7 in Bijlage C.<sup>14</sup> Het patroon met leeftijd is vergelijkbaar met de eerdere resultaten: jongeren (tot 25 jaar) hebben een hogere kans op een laag inkomen, terwijl met name degenen tussen 40 en 60 jaar een lagere kans op een laag inkomen hebben. Hoogopgeleiden hebben een kleinere kans op een laag inkomen. Wanneer een groter aantal achtergrondkenmerken aan het model wordt toegevoegd blijkt dat huishoudens met een vrouwelijke hoofdkostwinner een hogere kans op een laag inkomen hebben, net als uitkeringsgerechtigden, gepensioneerden en alleenstaande ouders met jonge kinderen (tot 12 jaar). Paren hebben juist minder kans om aan de onderkant van de inkomensverdeling te zitten. Deze aanvullende achtergrondkenmerken kunnen echter beïnvloed worden door de voorgaande positie in de inkomensverdeling (*feedback effecten*), wat de geschatte relatie kan vertekenen.

### Een laag inkomen nu voorspelt in belangrijke mate een laag inkomen volgend jaar

De voorspelde kans op een laag inkomen (deciel 1 of 2 van de inkomensverdeling) is voor huishoudens die dat vorig jaar niet hadden 10 procent en voor huishoudens die dat vorig jaar wel hadden 29 procent.<sup>15</sup> De voorspelde kansen zijn iets lager wanneer de modellen met een beperkte set aan verklarende variabelen (zie voetnoot 14) worden gebruikt. Gemiddeld over alle huishoudens en alle jaren wordt de kans om een laag inkomen te hebben 20 tot 25 procentpunt hoger wanneer het huishouden vorig jaar al een laag inkomen had. Het relatieve belang van *state dependence* in de kans om een laag inkomen te houden is daarmee groot: ten minste twee derde van de kans om een laag inkomen te houden, is het gevolg van *state dependence*.<sup>16</sup> In omvang is dit verschil iets groter dan de geschatte *state dependence* in het midden van de inkomensverdeling (vijfde deciel).

<sup>13</sup> De beschrijvende analyses zijn eveneens op het gebalanceerde panel gedaan. De relatie tussen kenmerken en het hebben van een laag of langdurig laag inkomen veranderde slechts in beperkte mate. In de meeste gevallen blijft de geschatte richting en significantie van de coëfficiënten gelijk. Wel waren er kleine veranderingen in bijvoorbeeld de relatie met jongeren en ouderen, wat aansluit bij het feit dat de selectiviteit voor een belangrijk deel wordt veroorzaakt door overlijden, 20 jaar worden en emigratie.

<sup>14</sup> Er zijn twee varianten geschat. De eerste variant houdt geen rekening met de mogelijke invloed van het verblijf aan de onderkant van de inkomensverdeling op bijvoorbeeld de toekomstige arbeidsmarktstatus of samenstelling van huishoudens. Voor deze variant is een model geschat met uitsluitend de kenmerken die naar verwachting niet beïnvloed worden door zulke *feedback effecten* en een model met een bredere set aan achtergrondkenmerken, zoals in de *fixed effects* analyses. De tweede variant modelleert de *feedback effecten* apart. Er is een beperkt verschil in de geschatte *state dependence* tussen deze modelspecificaties. Zie Bijlage B voor technische details van deze modellen.

<sup>15</sup> De geschatte modellen zijn gebruikt om voor ieder huishouden, gegeven zijn kenmerken, een voorspelling te maken van de kans op een laag inkomen ervan uitgaande dat het huishouden vorige periode een laag inkomen had. Bovendien is de geschatte kans op een laag inkomen bepaald ervan uitgaande dat het huishouden vorige periode geen laag inkomen had. De mate van *state dependence* is het verschil tussen deze voorspelde kansen.

<sup>16</sup> In vergelijking met schattingen in de internationale literatuur is dit nog relatief laag. Zo schat Biewen (2009) voor Duitsland in dat het hebben van een laag inkomen in de vorige periode de kans op een laag inkomen deze periode 31 procentpunt verhoogt. Dit kan ook samenhangen met een verschil in de definitie van een laag inkomen (60 procent van de mediaan van het gestandaardiseerd besteedbaar huishoudinkomen). Cappellari & Jenkins (2004) gebruiken een andere methode op Britse data en komen uit op een *state dependence* van 31 procentpunt.

### 4.3 De bovenkant van de inkomensverdeling

Huishoudens in het bovenste inkomensdeciel blijven daar over het algemeen vaker zitten, zie bijvoorbeeld Figuur 4.1. Welke kenmerken hangen samen met een (langdurig) verblijf in het bovenste inkomensdeciel? En in hoeverre is er een zichzelf versterkend effect van het hebben van een hoog inkomen?

#### Beschrijvende analyses

##### Hoogopgeleiden, paren en werkenden hebben relatief vaak een hoog inkomen

Tabel 4.3 laat zien dat voornamelijk paren zonder kinderen, hoogopgeleiden en huishoudens met inkomen uit eigen onderneming vaak een hoog inkomen hebben in de periode 2001 – 2014. De regressieresultaten in Tabel C.3 in Bijlage C bevestigen dit beeld. De kans op een hoog inkomen is relatief laag onder eenouderhuishoudens, maar juist relatief hoog onder 40- tot 60-jarigen. Huishoudens met een hoofdkostwinner en/of partner met een niet-westerse migratieachtergrond hebben een lagere kans op een hoog inkomen in vergelijking met de huishoudens zonder migratieachtergrond of met een westerse migratieachtergrond. De belangrijkste inkomstenbron van het huishouden hangt sterk samen met de kans op een inkomen in het bovenste deciel. Ten opzichte van huishoudens met inkomen uit loondienst hebben vooral ondernemers vaker een hoog inkomen, terwijl huishoudens met een WW- of AO-uitkering juist minder vaak een hoog inkomen hebben. Huishoudens waarin de hoofdkostwinner en/of zijn eventuele partner een chronische aandoening heeft, hebben iets minder vaak een hoog inkomen (zie Tabel C.3 in Bijlage C). Huishoudens in stedelijk gebied hebben vaker een hoog inkomen, dit is naar verwachting het gevolg van selectie (de huishoudens met hoge inkomens werken en wonen in de stad).

**Tabel 4.3** Voornamelijk paren, hoogopgeleiden en ondernemers hebben vaker een hoog inkomen

	Percentage met inkomen in deciel 10 <sup>a</sup>	Aantal huishoudens met inkomen in deciel 10 in IPO (in 2001)
<b>Totaal</b>	11%	5.605
<b>Huishoudkenmerken</b>		
Jonger dan 20	5%	0
20-30 jaar	9%	447
30-40jaar	11%	1.562
40-50 jaar	14%	1.753
50-60 jaar	14%	2.352
60-70 jaar	8%	842
70 jaar of ouder	5%	221
Laagopgeleid	5%	101
Middelbaar opgeleid	12%	538
Hoogopgeleid	23%	1.240
Opleidingsniveau onbekend	10%	4.667



	Percentage met inkomen in deciel 10 <sup>a</sup>	Aantal huishoudens met inkomen in deciel 10 in IPO (in 2001)
Zonder migratieachtergrond	12%	5.369
Met westerse migratieachtergrond	12%	973
Met niet-westerse migratieachtergrond	5%	158
<b>Huishoudtypen</b>		
Alleenstaande man	9%	280
Alleenstaande vrouw	7%	169
Eenouderhuishoudens, waarvan:	6%	66
Jongste kind onder de 5	3%	< 10
Jongste kind 5-12	4%	< 10
Jongste kind 12-18	8%	10
Jongste kind 18+	8%	51
Paar zonder kinderen	13%	3.033
Paar met kinderen, waarvan:	13%	2.032
Jongste kind onder de 5	8%	473
Jongste kind 5-12	11%	344
Jongste kind 12-18	17%	356
Jongste kind 18+	16%	859
<b>Verandering in huishoudtype</b>		
Scheiding of overlijden partner	8%	590
Gaan samenwonen	13%	188
<b>Werkzaam in loondienst</b>		
Werkzaam in loondienst	13%	4.545
Vaste baan	13%	4.507
Flexibele baan	6%	116
<b>Belangrijkste inkomstenbron</b>		
Loondienst	12%	3.642
Onderneming	22%	1.378
Inkomen uit vermogen	34%	166
Uitkering, waarvan:	1%	24
WW	3%	< 10
Ziekte en arbeidsongeschiktheid (ZW, AO)	1%	14
Bijstand	0%	0
Overige uitkeringen	1%	< 10
Pensioen (incl. AOW)	5%	390
Studiefinanciering en overig	9%	< 10
<b>Eigen woning bezit</b>		
Eigen woning	15%	4.804
Huurwoning	5%	801
<b>Leefomgeving</b>		
Stad	11%	2.482
Platteland	11%	3.123

Bron: SEO Economisch Onderzoek en Universiteit Leiden, op basis van CBS microdata.

- a Percentage met inkomen in deciel 10 = het gemiddelde percentage van de jaren tussen 2001 en 2014 dat het huishouden een hoog inkomen heeft
- b Huishoudkenmerken bij alleenstaanden slaan op het kenmerk van de alleenstaanden. Bij paren zijn alle huishoudens meegeteld waarbij ten minste één van de twee leden van het paar het betreffende kenmerk heeft. Dus een paar waarvan de vrouw 25 is en de man 35 is zowel bij de leeftijdscategorie 20-30 als bij de leeftijdscategorie 30-40 meegeteld.

### Vooraf 40-plussers, hoogopgeleiden, alleenstaande mannen en paren hebben vaker een langdurig hoog inkomen

Tabel 4.4 illustreert het percentage huishoudens dat structureel een hoog inkomen heeft voor de huishoudens die beginnen met een hoog inkomen in 2001 of 2011. Tabel C.4 in Bijlage C laat de resultaten zien van de bijbehorende regressieanalyse. Met name de 40-plussers, hoogopgeleiden en paren met kinderen vanaf 12 jaar die met een hoog inkomen beginnen, behouden dat vaker gedurende de hele periode. Paren die gedurende de periode scheiden of waarbij de partner overlijdt behouden hun hoge inkomen minder vaak, maar dit is niet in de regressieanalyse onderzocht en kan dus ook samenhangen met bijvoorbeeld leeftijd. De huishoudens waarin de hoofdkostwinner en/of zijn eventuele partner in een vaste en/of voltijd baan werken hebben vaker een structureel hoog inkomen. Tot slot zijn er beperkte regionale verschillen: huishoudens in Noord-Nederland hebben vaker een structureel hoog inkomen dan huishoudens in West-Nederland. Ook dit kon vanwege het beperkte aantal observaties echter niet in het regressiemodel worden opgenomen.

**Tabel 4.4** 40-plussers, hoogopgeleiden en paren hebben vooral een hoge kans op een structureel hoog inkomen

	Korte termijn (2011 – 2014)			Lange termijn (2001 – 2014)		
	% altijd hoog inkomen	gem. aantal jaren hoog inkomen	% jaren hoog inkomen	% altijd hoog inkomen	gem. aantal jaren hoog inkomen	% jaren hoog inkomen
<b>Totaal in deciel 10</b>	57%	3,1	79%	22%	8,1	58%
<b>Huishoudkenmerken</b>						
20-30 jaar	40%	2,7	68%	11%	6,5	47%
30-40 jaar	53%	3,0	76%	17%	7,5	54%
40-50 jaar	60%	3,2	81%	26%	8,7	62%
50-60 jaar	60%	3,2	80%	23%	8,3	60%
60-70 jaar	54%	3,0	76%	24%	8,0	58%
70 jaar of ouder	61%	3,2	81%	27%	9,1	66%
Laagopgeleid	46%	2,8	70%	18%	7,0	50%
Middelbaar opgeleid	53%	3,0	76%	18%	7,7	55%
Hoogopgeleid	62%	3,2	81%	22%	8,3	59%
Opleiding onbekend	57%	3,1	79%	22%	8,1	58%
Zonder migratieachtergrond	57%	3,1	79%	22%	8,2	59%
Met westerse migratieachtergrond	60%	3,2	80%	23%	8,2	59%
Met niet-westerse migratieachtergrond	54%	3,0	76%	16%	6,9	50%

	Korte termijn (2011 – 2014)			Lange termijn (2001 – 2014)		
	% altijd hoog inkomen	gem. aantal jaren hoog inkomen	% jaren hoog inkomen	% altijd hoog inkomen	gem. aantal jaren hoog inkomen	% jaren hoog inkomen
<b>Huishoudtypen</b>						
Alleenstaande man	57%	3,1	78%	23%	8,2	59%
Alleenstaande vrouw	52%	3,0	76%	22%	8,2	59%
Eenouderhuishouden, waarvan:	40%	2,7	69%	24%	8,0	57%
Jongste kind onder de 5	n.b.	n.b.	n.b.	n.b.	n.b.	n.b.
Jongste kind 5-12	n.b.	3,4	86%	n.b.	n.b.	n.b.
Jongste kind 12-18	n.b.	2,6	64%	n.b.	10,2	73%
Jongste kind 18+	39%	2,7	68%	n.b.	7,1	51%
Paar zonder kinderen	59%	3,2	79%	21%	8,0	57%
Paar met kinderen, waarvan:	56%	3,1	78%	23%	8,4	60%
Jongste kind onder de 5	55%	3,1	77%	18%	7,5	54%
Jongste kind 5-12	58%	3,1	79%	26%	8,7	63%
Jongste kind 12-18	60%	3,2	81%	34%	9,8	70%
Jongste kind 18+	54%	3,1	78%	19%	7,8	56%
<b>Verandering in huishoudtype</b>						
Scheiding of overlijden partner	28%	2,4	60%	10%	6,7	49%
Gaan samenwonen	54%	3,1	78%	24%	8,6	62%
Geen verandering in huishoudtype	60%	3,2	80%	25%	8,6	61%
<b>Werkzaam in loondienst</b>						
Werkzaam in loondienst	60%	3,2	81%	22%	8,2	59%
Vaste baan	60%	3,2	81%	22%	8,2	59%
Flexibele baan	45%	2,8	71%	12%	6,4	46%
Voltijdbaan	63%	3,3	82%	n.v.t.	n.v.t.	n.v.t.
Deeltijd baan	58%	3,2	80%	n.v.t.	n.v.t.	n.v.t.
<b>Belangrijkste inkomstenbron</b>						
Loondienst	61%	3,2	81%	22%	8,2	59%
Onderneming	47%	2,9	73%	19%	7,9	56%
Inkomen uit vermogen	60%	3,1	78%	18%	7,9	57%
Uitkering (WW, AO, bijstand of overige uitkering)	n.b.	2,5	61%	n.b.	4,6	35%
Pensioen (incl. AOW)	59%	3,1	79%	28%	8,9	64%
<b>(Eigen woning) bezit</b>						
Eigen woning	59%	3,2	79%	23%	8,4	60%
Huurwoning	44%	2,8	70%	14%	6,7	49%
Vermogen tot €25.000	53%	3,0	76%	n.v.t.	n.v.t.	n.v.t.
Vermogen €25.000 – 100.000	49%	3,0	74%	n.v.t.	n.v.t.	n.v.t.
Vermogen €100.000 of meer	59%	3,2	80%	n.v.t.	n.v.t.	n.v.t.

	Korte termijn (2011 – 2014)			Lange termijn (2001 – 2014)		
	% altijd hoog inkomen	gem. aantal jaren hoog inkomen	% jaren hoog inkomen	% altijd hoog inkomen	gem. aantal jaren hoog inkomen	% jaren hoog inkomen
<b>Leefomgeving</b>						
Stad	60%	3,2	80%	23%	8,2	59%
Platteland	55%	3,1	77%	21%	8,1	58%
Noord-Nederland	49%	2,9	73%	19%	7,9	57%
Oost-Nederland	55%	3,1	77%	20%	8,0	57%
Zuid-Nederland	55%	3,1	77%	20%	7,9	57%
West-Nederland	60%	3,2	80%	23%	8,3	59%

Bron: SEO Economisch Onderzoek en Universiteit Leiden, op basis van CBS microdata.

<sup>a</sup> Huishoudenkenmerken bij alleenstaanden slaan op het kenmerk van de alleenstaanden. Bij paren zijn alle huishoudens meegeteld waarbij ten minste één van de twee leden van het paar het betreffende kenmerk heeft. Dus een paar waarvan de vrouw 25 is en de man 35 is zowel bij de leeftijdscategorie 20-30 als bij de leeftijdscategorie 30-40 meegeteld.

## Paneldata-modellen

Analoog aan de analyses voor de onderkant van de inkomensverdeling zijn ook voor de bovenkant van de inkomensverdeling paneldata-modellen geschat. De resultaten van het lineaire *fixed effects* paneldata-model laten zien dat paren met kinderen vanaf 12 jaar vaker een hoog inkomen hebben, net als 35-plussers (ten opzichte van 30- tot 35-jarigen), hoogopgeleiden (ten opzichte van lager opgeleiden) en ondernemers (ten opzichte van huishoudens met inkomen uit loondienst), zie Tabel C.5 in Bijlage C. Dit bevestigt het beeld dat is verkregen uit de voorgaande beschrijvende analyses.

De resultaten van *dynamische random effects probit* modellen laten zien dat ook de kans op een hoog inkomen in sterke mate wordt bepaald door het hebben van een hoog inkomen in het vorige jaar, Tabel C.6 en Tabel C.7 in Bijlage C vatten de resultaten van de verschillende modelspecificaties samen. De relatie tussen achtergrondkenmerken en de kans op een hoog inkomen is veelal tegenovergesteld aan de relatie met de kans op een laag inkomen: jongeren (tot 30 jaar) hebben een lagere kans op een hoog inkomen, terwijl 40- tot 70-jarigen juist een hogere kans op een hoog inkomen hebben. De kans op een hoog inkomen is daarnaast relatief hoog voor hoogopgeleiden.

### Een hoog inkomen nu voorspelt in belangrijke mate een hoog inkomen volgend jaar

De voorspelde kans op een hoog inkomen is voor huishoudens die dat vorig jaar niet hadden 7 procent en voor huishoudens die dat vorig jaar wel hadden 23 procent op basis van het model zonder *feedback effecten* en met een beperkte set aan verklarende variabelen.<sup>17</sup> Deze voorspelde kansen zijn iets lager wanneer andere modelspecificaties worden gebruikt om de voorspellingen te maken (zie voetnoot 14 voor de geschatte specificaties). Gemiddeld over alle huishoudens en alle jaren wordt de kans om een hoog inkomen te hebben 15 tot 20 procentpunt hoger wanneer het huishouden vorig jaar al een hoog inkomen had. Ook voor de kans op een hoog inkomen geldt dus dat het relatieve belang van *state dependence* groot is. Dit kan bijvoorbeeld het gevolg zijn van

<sup>17</sup> Het geschatte model is gebruikt om voor ieder huishouden, gegeven zijn kenmerken, een voorspelling te maken van de kans op een hoog inkomen indien het huishouden vorige periode een hoog inkomen had. Tevens is zo'n voorspelde kans berekend ervan uitgaande dat het huishouden vorige periode geen hoog inkomen had. Door deze twee voorspellingen met elkaar te vergelijken kan de omvang van de *state dependence* worden ingeschat.

het leefmilieu en de contacten die mensen hebben opgedaan. De geschatte mate van *state dependence* in een hoog inkomen is daarmee vergelijkbaar met de *state dependence* in een laag inkomen, zie hoofdstuk 4.2. Dit is in tegenstelling met de beschrijvende statistieken (transitiematrices in Figuur 4.1): daaruit bleek de kans om een hoog inkomen te houden voor een huishouden met een hoog inkomen juist groter te zijn dan de kans om een laag inkomen te houden voor een huishouden met een laag inkomen. Een groot deel van dat verschil kan dus verklaard worden door verschillen in de achtergrondkenmerken van huishoudens met een hoog inkomen en huishoudens met een laag inkomen.

## 4.4 De mobiliteit van primair en persoonlijk inkomen

Het aandeel huishoudens dat vanuit de onderkant van de inkomensverdeling omhoog beweegt is aanzienlijk kleiner wanneer naar het gestandaardiseerde primair huishoudinkomen of persoonlijk inkomen wordt gekeken. 53 procent van de huishoudens die starten in het eerste inkomensdecil van primair huishoudinkomen in 2001 zitten daar tot aan 2014 continu in, tegenover 18 procent voor het besteedbaar huishoudinkomen (zie Tabel 4.2). De herverdelingen die plaatsvinden middels het belastingstelsel zorgen er dus voor dat huishoudens met een laag inkomen zich (relatief) omhoog kunnen bewegen in de inkomensverdeling. Voor het persoonlijk inkomen is dit 42 procent.

Aan de bovenkant is de kans om een hoog inkomen te houden op lange termijn juist iets lager voor primair huishoudinkomen (18 procent in plaats van 22 procent), maar hoger voor het persoonlijk inkomen (36 procent in plaats van 22 procent). Wanneer een persoon uit het hoogste inkomensdecil gaat samenwonen met een partner met weinig inkomen, of wanneer hij of zij kinderen krijgt, heeft dit immers geen directe invloed op zijn of haar persoonlijk inkomen. Zijn of haar gestandaardiseerd huishoudinkomen zal in die gevallen echter dalen.

De verschillen naar achtergrondkenmerken in inkomensmobiliteit vanuit de onderkant en bovenkant van de inkomensverdeling zijn vaak anders wanneer naar het primair huishoudinkomen of persoonlijk inkomen wordt gekeken in plaats van het besteedbaar huishoudinkomen. Zo lukt het paren met kinderen bijvoorbeeld relatief vaak om uit een situatie van laag primair of besteedbaar inkomen te komen, terwijl zij in termen van persoonlijk inkomen juist relatief vaak in een positie van laag inkomen blijven. Voor het persoonlijk inkomen kan dit te maken hebben met het kostwinnersmodel dat het huishouden heeft: als er gekozen is voor één kostwinner, dan zal het lage persoonlijke inkomen van de niet-verdienende partner ook niet op (korte) termijn veranderen.



## Literatuur

- Aaberge, R., Björklund, A., Jäntti, M., Palme, M., Pederson, P.J., Smith, N. & Wennemo, T. (2002). Income inequality and income mobility in the Scandinavian countries compared to the United States. *Review of Income and Wealth*, 48(4), 443-469.
- Aristei, D. & Perugini, C. (2015). The drivers of income mobility in Europe. *Economic Systems*, 39(2), 197-224.
- Biewen, M. (2009). Measuring state dependence in individual poverty histories when there is feedback to employment status and household composition. *Journal of Applied Econometrics*, 24, (7), 1095-1116.
- Beer, P. de (2017). De inkomensdynamiek van de middengroepen in de periode 1989-2013. In: *De val van de middenklasse? Het stabiele en kwetsbare midden*. Engbersen, G., Snel, E. & Kremer, M. (red.) Den Haag: Wetenschappelijke Raad voor het Regeringsbeleid.
- Burkhauser, R.V. & Couch, K.A. (2011). Intragenerational inequality and intertemporal mobility. In: Salverda, W., Nolan, B. & Smeeding, T.M. (eds.). *Oxford Handbook of Economic Inequality*, pp. 522-545, Oxford: Oxford University Press.
- Burkhauser, R.V., Holtz-Eakin D. & Rhody, S.E. (1997). Labor earnings mobility and inequality in the United States and Germany during the growth years of the 1980s. *International Economic Review*, 38(4), 775-794.
- Cappellari, L. & Jenkins, S.P. (2004). Modelling low income transitions. *Journal of Applied Econometrics*, 19(5), 593-610.
- Cappellari, L. & Jenkins, S.P. (2002). Who stays poor? Who becomes poor? Evidence from the British household panel survey. *Economic Journal*, 112(478), C60-C67.
- CBS (2017). Meer huishoudens langdurig onder lage inkomensgrens in 2015. Geraadpleegd op 14 juli 2017 via <https://www.cbs.nl/nl-nl/nieuws/2017/06/meer-huishoudens-langdurig-onder-lage-inkomensgrens-in-2015>.
- Chetty, R., Grusky, D., Hell, M., Hendren, N., Manduca, R. & Narang, J. (2017). The fading American dream: trends in absolute income mobility since 1940. *Science*, 356(6336), 398-406.
- Chetty, R., Hendren, N., Kline, P., Saez, E. & Turner, N. (2014). Is the United States still a land of opportunity? Recent trends in intergenerational mobility. *American Economic Review Papers and Proceedings*, 104(5), 141-147.
- Gangl, M. (2005). Income inequality, permanent incomes, and income dynamics. *Work and Occupations*, 32(2), 140-162.

- Jäntti, M. & Jenkins, S.P. (2016). Income mobility. In: Atkinson, A.B. & Bourguignon, F. (eds.), *Handbook of Income Distribution*, volume 2A, (pp. 807-935). Amsterdam: North-Holland, Elsevier.
- Jarvis, S.J. & Jenkins, S.P. (1995). *Do the poor stay poor? New evidence about income dynamics from the British Household Panel Survey*. University of Essex.
- Jarvis, S.J. & Jenkins, S.P. (1997). Low income dynamics in 1990s Britain. *Fiscal Studies*, 18(2), 123-142.
- Jarvis, S.J. & Jenkins, S.P. (1998). How much income mobility is there in Britain? *Economic Journal*, 108(447), 428-443.
- Jenderny, K. (2016). Mobility of top incomes in Germany. *Review of Income and Wealth*, 62(2), 245-265.
- Lever, M. & Waaijers, R. (2012). Inkomensongelijkheid gedurende de levensloop. *TPEdigitaal*, 7(1), 140-159.
- Mundlak, Y. (1978). On the pooling of time series and cross section data. *Econometrica*, 46(1), 69-85.
- Slot, F., De Graaf-Zijl, M. & Ter Rele, H. (2014). Beeld van ongelijkheid vertekend door inkomensmobiliteit. *Economische Statistische Berichten*, 99(4699 & 4700), 754-757.
- Statline (2017). Laag en langdurig laag inkomen; particuliere huishoudens naar kenmerken. Centraal Bureau voor de Statistiek.
- Tempelman, C., Vriend, S., Kroon, L., Marlet, G. & van Woerkens, C. (2017). Verfijning bijstandsverdeelmiddel 2018, SEO-rapport 2017-29, Amsterdam: SEO Economisch Onderzoek.
- Tempelman, C., Lammers, M., Vriend, S & Smits, T. (2016). Verdeelmiddel inkomensdeel Participatiewet, SEO-rapport 2016-48, Amsterdam: SEO Economisch Onderzoek.
- Vermeulen, H., Woudstra, L., Wersch, F. van & Lammers, M. (2015). *Koopkrachtontwikkeling postactieven*. Nijmegen: ITS, Radboud Universiteit.
- Weel, B. ter, Vriend, S., Smits, T., Witteman, J. & Rosenboom, N. (2017). Evaluatie fiscale ondernemersregelingen, SEO-rapport 2017-17, Amsterdam: SEO Economisch Onderzoek.
- Wooldridge, J.M. (2005). Simple solutions to the initial conditions problem in dynamic, nonlinear panel data models with unobserved heterogeneity. *Journal of Applied Econometrics*, 20, (1), 39-54.



## Bijlage A Data en databewerkingen

Dit onderzoek maakt gebruik van microdata van het CBS. Er zijn diverse databestanden gekoppeld waarbij keuzes zijn gemaakt voor de doelgroep van het onderzoek. Deze bijlage beschrijft de gebruikte databestanden, gemaakte selecties en definities van variabelen in het analysebestand.

### Bijlage A.1 Gebruikte databestanden

Het Inkomenspanelonderzoek (IPO) van het CBS vormt het uitgangspunt in dit onderzoek. Het IPO betreft een steekproef van personen welke jaarlijks wordt aangevuld met nieuwgeborenen en immigranten. Voor elke steekproefpersoon zijn ook de personen die behoren tot hetzelfde huishouden als de steekproefpersoon in de data opgenomen. Dit bestand is beschikbaar voor de jaren 2001 tot en met 2014. Voor de jaren 2005 tot en met 2013 gebruiken we aanvullend het IPO-Vermogen dat gegevens over het huishoudvermogen en de eigen woning bevat.

Deze gegevens zijn verrijkt met integraal beschikbare gegevens over banen (BAANKENMERKENBUS en (S)POLISBUS), opleidingsniveau (HOOGSTEOPLTAB) en medicijngebruik (MEDICIJNTAB). Dit levert kenmerken van de baan op (voltijd/deeltijd, vast/flex), een onderscheid tussen laag-, middelbaar- en hoogopgeleiden en een indicatie voor de aanwezigheid van bepaalde chronische ziekten op basis van medicijngebruik. Niet alle gegevens zijn in elk jaar beschikbaar, Tabel A.1 geeft een overzicht van de beschikbare informatie.

Tabel A.1 Gebruikte databestanden en jaargangen

Bestandsonderwerp	Periode waarin beschikbaar
IPO	2001 – 2014
IPO-Vermogen	2005 – 2013
BAANKENMERKENBUS	2001 – 2014
(S)POLISBUS	2006 – 2014
HOOGSTEOPLTAB	2001 – 2014
MEDICIJNTAB	2006 – 2014

Bron: SEO Economisch Onderzoek en Universiteit Leiden.

### Bijlage A.2 Aanmaken analysebestand

Het aanmaken van het analysebestand vereist het koppelen van alle jaargangen en bestandsonderwerpen die zijn opgenomen in Tabel A.1. Het gekoppelde bestand bevat ruim 3,5 miljoen observaties. Een observatie is een bepaalde persoon in een bepaald jaar over de periode 2001-2014, inclusief zijn of haar (huishoud)kenmerken en (huishoud)inkomen. Vervolgens is voor dit onderzoek een aantal selecties gemaakt:

1. Gebruik uitsluitend de kernpersonen in het IPO. Alleen de kernpersonen in het IPO zijn volgbaar over tijd. Vanwege de longitudinale dimensie van het onderzoek kunnen uitsluitend deze personen in de analyses worden meegenomen. Dit leidt tot een verlies van 62 procent van de observaties in het gekoppelde bestand;

2. Neem uitsluitend de huishoudens mee waarvan het inkomen bekend is. Wanneer het huishoudinkomen in een bepaald jaar onbekend is, kan mobiliteit in het besteedbaar huishoudinkomen niet worden vastgesteld. Hierdoor wordt nog eens 0,8 procent van de observaties verwijderd;
3. Selecteer de particuliere huishoudens. Dit leidt tot een verlies van 1,2 procent van de resterende observaties;
4. Neem de hoofdkostwinners en partners van de hoofdkostwinners. De kenmerken van de hoofdkostwinner en zijn eventuele partner zijn bepalend voor de inkomenspositie, terwijl de kenmerken van bijvoorbeeld thuiswonende jonge kinderen dat niet zijn. Om de relatie tussen kenmerken en inkomensdynamiek te onderzoeken, is het daarom het meest informatief om uitsluitend naar hoofdkostwinners en hun partner te kijken. Nog eens 30 procent van de observaties wordt door deze selectie verwijderd;
5. Beperk de doelgroep tot de kernpersonen vanaf 15 jaar of ouder waarvoor achtergrondgegevens gekoppeld kunnen worden. Dit leidt tot een beperkt verlies van de resterende observaties, omdat hiervoor al geselecteerd is op uitsluitend de huishoudens van kernpersonen die hoofdkostwinner of de partner van de hoofdkostwinner zijn. Personen jonger dan 15 zijn doorgaans geen hoofdkostwinner of partner van de hoofdkostwinner.

Na deze selecties resteert een paneldatabestand met 957.286 observaties. In 2001 gaat het om zo'n 66.000 huishoudens, in 2014 is dit aantal gegroeid naar bijna 71.000 huishoudens. De kernpersonen van huishoudens komen voor in het analysebestand zolang zij onderdeel uitmaken van het IPO.

De beschrijvende analyses in Hoofdstuk 3 en 4 en de regressieanalyses in Hoofdstuk 3 maken gebruik van twee meetmomenten (2001 en 2014 voor de lange termijn, 2011 en 2014 voor de korte termijn) voor het inkomen en achtergrondkenmerken op het eerste meetmoment. Het paneldatabestand is daarom vertaald in analysebestanden met uitsluitend de huishoudens die op beide meetmomenten zijn geobserveerd. Dit levert een bestand op met 52.383 huishoudens voor de lange termijn en 65.166 personen voor de korte termijn. Voor de lange termijn is dit zo'n 75 procent van de personen op een van beide meetmomenten, voor de korte termijn is dat ruim 90 procent. Tabel A.2 laat beschrijvende statistieken van de kernpersonen in beide populaties zien.

Tabel A.2 Kenmerken van IPO-kernpersonen in het analysebestand

	Korte termijn 2011 – 2014	Lange termijn 2001 - 2014
Vrouw	52,4%	53,1%
<i>Leeftijdscategorie</i>		
Leeftijd jonger dan 20	0,4%	0,4%
Leeftijd 20 tot 30	9,8%	13,1%
Leeftijd 30 tot 40	17,3%	26,1%
Leeftijd 40 tot 50	22,7%	23,8%
Leeftijd 50 tot 60	19,8%	20,7%
Leeftijd 60 tot 70	17,0%	11,5%
Leeftijd 70 of ouder	13,0%	4,5%
<i>Opleidingsniveau</i>		
Laagopgeleid	9,7%	2,8%
Middelbaar opgeleid	17,0%	7,6%
Hoogopgeleid	14,5%	8,2%
Opleidingsniveau onbekend	58,9%	81,4%
<i>Herkomst</i>		
Iemand zonder migratieachtergrond	81,6%	84,4%
Iemand met een westerse migratieachtergrond	9,6%	8,8%
Iemand met een niet-westerse migratieachtergrond	8,8%	6,9%
<i>Huishoudsamenstelling</i>		
Alleenstaande	21,3%	17,1%
Alleenstaande ouder met jongste kind tot 5 jaar	0,6%	0,6%
Alleenstaande ouder met jongste kind 5 tot 12 jaar	1,1%	1,0%
Alleenstaande ouder met jongste kind 12 tot 18 jaar	1,1%	0,9%
Alleenstaande ouder met jongste kind 18 jaar of ouder	1,5%	1,1%
Paar zonder kinderen	37,2%	35,9%
Paar met jongste kind tot 5 jaar	11,2%	14,9%
Paar met jongste kind 5 tot 12 jaar	10,1%	11,2%
Paar met jongste kind 12 tot 18 jaar	7,6%	7,7%
Paar met jongste kind 18 jaar of ouder	7,9%	9,1%
Overig huishouden	0,5%	0,4%
Aantal kinderen in het huishouden	75,1%	0,87
<i>Belangrijkste inkomstenbron van het huishouden</i>		
Loondienst	55,6%	66,4%
Eigen onderneming	13,1%	12,0%
Inkomen uit vermogen	0,5%	0,5%
WW-uitkering	0,9%	0,8%
AO-uitkering	3,0%	3,4%
Bijstandsuitkering	2,4%	2,6%
Pensioen	22,6%	13,0%
Overige uitkering	0,6%	0,4%
Studiefinanciering / overige inkomstenbron	1,2%	0,9%

---

<i>Positie in het huishouden</i>		
Hoofdkostwinner	62,6%	59,6%
Partner van de hoofdkostwinner	37,4%	40,4%
<i>Woonsituatie</i>		
Eigen woning	66,0%	61,6%
Huurwoning	34,0%	38,4%
<i>Stad</i>		
Stad	47,7%	44,5%
Platteland	52,3%	55,5%
<i>Provincie</i>		
Noord-Nederland	10,4%	10,7%
Oost-Nederland	20,9%	20,8%
Zuid-Nederland	21,7%	21,9%
West-Nederland	47,0%	46,6%
Aantal observaties	65.166	52.383

---

Bron: SEO Economisch Onderzoek en Universiteit Leiden, op basis van CBS microdata.  
De beschrijvende statistieken in deze tabel zijn niet gewogen met de IPO-gewichten. Het betreft uitsluitend de kernpersonen in de analysebestanden.

De kernpersonen in het lange termijn analysebestand zijn jonger dan degenen in het korte termijn analysebestand. Dit is het gevolg van de selectie van uitsluitend kernpersonen die zowel in het eerste jaar van de onderzoeksperiode als in het laatste jaar van de onderzoeksperiode zijn geobserveerd. Kernpersonen die in de loop van de tijd aan het onderzoek worden toegevoegd om te compenseren voor het overlijden en migreren van kernpersonen in het IPO, komen hierdoor niet in het analysebestand terecht. In de lange termijn periode is de kans op uitstroom groter. Omdat dit voornamelijk oudere mensen zal betreffen, bevat het lange termijn analysebestand gemiddeld jongere personen. Verschillen in inkomensontwikkeling op korte en lange termijn kunnen mede hiermee samenhangen. In de regressieanalyses kan voor zulke verschillen worden gecorrigeerd, voor zover het geobserveerde kenmerken betreft.

In het korte termijn analysebestand is het opleidingsniveau voor een groter deel van de kernpersonen bekend dan in het lange termijn analysebestand. Dit heeft te maken met de gegevens in de opleidingsregistratiebestanden van het CBS. Doordat de registratie van het opleidingsniveau nog relatief kort geleden is gestart, is vooral voor oudere mensen het opleidingsniveau onbekend. Over de tijd zijn voor steeds meer personen opleidingsniveaus geregistreerd. In het uitgangsjaar 2011 van het korte termijn analysebestand is dus voor een groter aantal mensen het opleidingsniveau geobserveerd dan in 2001 in het lange termijn analysebestand.

Om representatieve cijfers voor alle Nederlandse huishoudens te construeren, gebruiken alle beschrijvende analyses in de hoofdttekst de ophooggewichten in het IPO. Tabel A.2 gebruikt deze ophooggewichten niet.

## Bijlage A.3 Definities van variabelen

De analyses in dit onderzoek gebruiken een aantal achtergrondkenmerken van huishoudens en personen en relateren dit aan ontwikkelingen in het inkomen. De volgende inkomensmaten zijn in het analysebestand opgenomen:

1. Gestandaardiseerd besteedbaar huishoudinkomen;
2. Gestandaardiseerd primair inkomen van het huishouden;
3. Persoonlijk inkomen.

De inkomensmaten zijn gecorrigeerd voor inflatie en gedefinieerd in termen van euro's in 2015. De data bevatten enkele negatieve inkomens, inkomens gelijk aan nul en zeer kleine inkomens. Er zijn geen correcties uitgevoerd op negatieve inkomens. Inkomens gelijk aan nul zijn marginaal verhoogd om te zorgen dat de observaties in de berekening van procentuele inkomensveranderingen niet wegvallen. Kleine inkomens zijn in alle analyses meegenomen.

De relatieve inkomensmobiliteit in Hoofdstuk 4 wordt gemeten aan de hand van de positie van huishoudens in de inkomensverdeling. Daartoe worden de huishoudens jaarlijks in tien gelijke groepen verdeeld, geordend naar de hoogte van het reële gestandaardiseerde besteedbaar huishoudinkomen. De verdeling in groepen is gebaseerd op alle huishoudens die in een bepaald jaar in het analysebestand zitten, ongeacht of deze huishoudens de hele periode zijn geobserveerd of niet. Wanneer wordt geselecteerd op huishoudens die zowel aan het begin als aan het eind van de onderzoeksperiode in het bestand zitten, vallen voornamelijk huishoudens die starten in lagere decielen weg. Dit komt omdat huishoudens waarvan de kernpersoon overlijdt of emigreert in latere jaren niet meer worden waargenomen. Deze huishoudens hebben vaak een laag inkomen. Tabel A.1 laat zien hoe deze verdeling in inkomenscategorieën eruit ziet. De reële besteedbare inkomens zijn voor de korte termijn in ieder deciel iets hoger dan voor de lange termijn.<sup>18</sup>

**Tabel A.1** De grenzen van de decielen zijn in het korte termijn bestand (2011) hoger dan in het lange termijn bestand (2001)

Decielen van het reëel besteedbaar huishoudinkomen	Korte termijn (2011 – 2014) Deciel in 2011	Lange termijn (2001 – 2014) Deciel in 2001
Deciel 1	Tot € 13.698	Tot € 13.358
Deciel 2	€ 13.698 tot € 16.669	€ 13.358 tot € 15.841
Deciel 3	€ 16.669 tot € 18.830	€ 15.841 tot € 17.925
Deciel 4	€ 18.830 tot € 21.000	€ 17.925 tot € 20.211
Deciel 5	€ 21.000 tot € 23.375	€ 20.211 tot € 22.590
Deciel 6	€ 23.375 tot € 26.114	€ 22.590 tot € 25.229
Deciel 7	€ 26.114 tot € 29.269	€ 25.229 tot € 28.367
Deciel 8	€ 29.269 tot € 33.699	€ 28.367 tot € 32.476
Deciel 9	€ 33.699 tot € 41.044	€ 32.475 tot € 39.736
Deciel 10	€ 41.044 of meer	€ 39.736 of meer

Bron: SEO Economisch Onderzoek en Universiteit Leiden, op basis van CBS microdata. De decielgrenzen zijn bedragen in euro's van 2015 en betreffen het reële gestandaardiseerde besteedbaar huishoudinkomen.

<sup>18</sup> Voor de lange termijn en de korte termijn worden verschillende analysebestanden gebruikt met verschillende populaties. De cijfers zijn daarom niet bedoeld om een vergelijking van de inkomensverdeling over tijd te maken. Zie ook Bijlage A.2 voor details.

Een deel van de achtergrondkenmerken in dit onderzoek heeft betrekking op personen (leeftijd, herkomst, medicijngebruik enzovoort). De analyses richten zich echter voornamelijk op het huishoudinkomen. Omdat de kernpersoon in het IPO (zie Bijlage A.2) niet per se de hoofdkostwinner van het huishouden is, zijn ook kenmerken van andere huishoudleden relevant voor de inkomensontwikkelingen. Om dit mee te nemen, zijn enkele achtergrondkenmerken gedefinieerd als het aandeel van de hoofdkostwinner en zijn of haar eventuele partner met het betreffende kenmerk. Dus als één van beiden het kenmerk heeft, krijgt het huishouden een score van 0,5 op het betreffende kenmerk. Als beiden het kenmerk hebben, krijgt het huishouden een score van 1 op het betreffende kenmerk. Tabel A.3 geeft een overzicht van de achtergrondkenmerken en hun definities in het analysebestand.

Tabel A.3 Definities van achtergrondkenmerken in het analysebestand

Kenmerk	Definitie
<i>Huishoudsamenstelling</i>	
Alleenstaande (man/vrouw)	Alleenstaande (man/vrouw) ja/nee
Eenouderhuishouden naar leeftijd jongste kind	Eenouderhuishouden ja/nee Leeftijd jongste kind tot 5, 5 tot 12, 12 tot 18 of 18 jaar of ouder
Paar zonder kinderen	Paar zonder kinderen ja/nee
Paar met kinderen naar leeftijd jongste kind	Paar met kinderen ja/nee Leeftijd jongste kind tot 5, 5 tot 12, 12 tot 18 of 18 jaar of ouder
Overig huishouden	Overig huishouden ja/nee
Geen wijziging in huishoudtype	Op basis van het eerste en laatste jaar van de onderzoeksperiode is er geen wijziging in huishoudtype. Daarbij wordt huishoudtype ingedeeld als alleenstaand, eenouderhuishouden, paar zonder kinderen, paar met kinderen en overig huishouden.
Paar wordt alleenstaande (ouder)	Een paar (met of zonder kinderen) gaat uit elkaar en wordt alleenstaande (ouder)
Alleenstaande (ouder) wordt paar	Een alleenstaande (ouder) vindt een partner en wordt een paar (met of zonder kinderen)
Andere wijziging in huishoudtype	Huishoudtype wijzigt, maar de wijziging is anders dan scheiden/overlijden of samenwonen (bv. paar zonder kinderen wordt paar met kinderen of alleenstaande ouder wordt alleenstaande, enz.)
Kind erbij	Aantal kinderen in het huishouden neemt met ten minste één af, op basis van begin en eind van de onderzoeksperiode
Kind uit huis	Aantal kinderen in het huishouden neemt met ten minste één toe, op basis van begin en eind van de onderzoeksperiode
Aantal kinderen	Aantal kinderen (minderjarig/meerderjarig) in het huishouden
<i>Leeftijdssamenstelling</i>	
Fractie jonger dan 20 jaar	Aandeel van de hoofdkostwinner en zijn eventuele partner in de leeftijd tot 20 jaar
Fractie 20 tot 30 jaar	Aandeel van de hoofdkostwinner en zijn eventuele partner in de leeftijd van 20 tot 30 jaar
Fractie 30 tot 40 jaar	Aandeel van de hoofdkostwinner en zijn eventuele partner in de leeftijd van 30 tot 40 jaar
Fractie 40 tot 50 jaar	Aandeel van de hoofdkostwinner en zijn eventuele partner in de leeftijd van 40 tot 50 jaar
Fractie 50 tot 60 jaar	Aandeel van de hoofdkostwinner en zijn eventuele partner in de leeftijd van 50 tot 60 jaar
Fractie 60 tot 70 jaar	Aandeel van de hoofdkostwinner en zijn eventuele partner in de leeftijd van 60 tot 70 jaar
Fractie 70 jaar of ouder	Aandeel van de hoofdkostwinner en zijn eventuele partner in de leeftijd van 70 jaar of ouder
<i>Opleidingsniveau</i>	
Fractie laagopgeleid	Aandeel laagopgeleiden onder de hoofdkostwinner en zijn eventuele partner
Fractie middelbaar opgeleid	Aandeel middelbaar opgeleiden onder de hoofdkostwinner en zijn eventuele partner
Fractie hoogopgeleid	Aandeel hoogopgeleiden onder de hoofdkostwinner en zijn eventuele partner
Fractie opleiding onbekend	Aandeel van de hoofdkostwinner en zijn eventuele partner met onbekend opleidingsniveau

---

<i>Belangrijkste inkomstenbron</i>	
Loondienst	Belangrijkste inkomstenbron van het huishouden is inkomen uit loondienst
Onderneming	Belangrijkste inkomstenbron van het huishouden is inkomen uit eigen onderneming
Rendement uit vermogen	Belangrijkste inkomstenbron van het huishouden is inkomen uit vermogen
WW-uitkering	Belangrijkste inkomstenbron van het huishouden is inkomen uit een WW-uitkering
AO-uitkering	Belangrijkste inkomstenbron van het huishouden is inkomen uit een AO-uitkering
Bijstandsuitkering	Belangrijkste inkomstenbron van het huishouden is inkomen uit een bijstandsuitkering
Pensioen	Belangrijkste inkomstenbron van het huishouden is inkomen uit pensioen
Overige uitkering	Belangrijkste inkomstenbron van het huishouden is inkomen uit een overige uitkering
Studiefinanciering	Belangrijkste inkomstenbron van het huishouden is inkomen uit studiefinanciering
Overige inkomstenbron	Belangrijkste inkomstenbron van het huishouden is een overige inkomstenbron
Geen wijziging in belangrijkste inkomstenbron	Belangrijkste inkomstenbron van het huishouden is gelijk aan het begin van de periode en het einde van de periode. Belangrijkste inkomstenbron is hierbij ingedeeld in loondienst, eigen onderneming, inkomen uit vermogen, inkomen uit WW of AO, inkomen uit bijstands- of overige uitkering, pensioen en studiefinanciering of overig inkomen.
Van eigen onderneming naar loondienst	Belangrijkste inkomstenbron van het huishouden was eigen onderneming aan het begin van de onderzoeksperiode en is loondienst aan het einde van de onderzoeksperiode
Start eigen onderneming	Belangrijkste inkomstenbron van het huishouden was niet eigen onderneming aan het begin van de onderzoeksperiode en is dat wel aan het einde van de onderzoeksperiode
Van uitkering naar werk	Belangrijkste inkomstenbron van het huishouden was WW, AO, bijstand of een overige uitkering aan het begin van de onderzoeksperiode en is loondienst of eigen onderneming aan het einde van de onderzoeksperiode
Van werk naar uitkering	Belangrijkste inkomstenbron van het huishouden was loondienst of eigen onderneming aan het begin van de onderzoeksperiode en is WW, AO, bijstand of een overige uitkering aan het einde van de onderzoeksperiode
Van werk naar pensioen	Belangrijkste inkomstenbron van het huishouden was loondienst of eigen onderneming aan het begin van de onderzoeksperiode en is pensioen aan het einde van de onderzoeksperiode
Van uitkering naar pensioen	Belangrijkste inkomstenbron van het huishouden was WW, AO, bijstand of een overige uitkering aan het begin van de onderzoeksperiode en is pensioen aan het einde van de onderzoeksperiode
Fractie werkzaam in loondienst	Aandeel van de hoofdkostwinner en zijn eventuele partner met een baan bij een werkgever op 31 december van het betreffende jaar
Fractie vaste baan	Aandeel van de werkzame hoofdkostwinner en zijn eventuele werkzame partner met een vaste baan (vast of tijdelijk contract)
Fractie flexbaan	Aandeel van de werkzame hoofdkostwinner en zijn eventuele werkzame partner met een flexibele baan (uitzend- of oproepkracht)
Fractie voltijd	Aandeel van de werkzame hoofdkostwinner en zijn eventuele werkzame partner met een voltijd baan
Fractie deeltijd	Aandeel van de werkzame hoofdkostwinner en zijn eventuele werkzame partner met een deeltijd baan
<i>Herkomst</i>	
Fractie zonder migratieachtergrond	Aandeel personen zonder migratieachtergrond onder de hoofdkostwinner en zijn eventuele partner

---



---

Fractie met westerse migratieachtergrond	Aandeel personen met een westerse migratieachtergrond onder de hoofdkostwinner en zijn eventuele partner
Fractie met niet-westerse migratieachtergrond	Aandeel personen met een niet-westerse migratieachtergrond onder de hoofdkostwinner en zijn eventuele partner
<i>Vermogenspositie</i>	
Huishoudvermogen tot € 25.000	Het huishouden heeft een vermogen (incl. eventuele eigen woning) tot € 25.000 ja/nee
Huishoudvermogen € 25.000 tot € 100.000	Het huishouden heeft een vermogen (incl. eventuele eigen woning) van € 25.000 tot € 100.000 ja/nee
Huishoudvermogen € 100.000 of meer	Het huishouden heeft een vermogen (incl. eventuele eigen woning) vanaf € 100.000 ja/nee
Fractie met chronische aandoening	Aandeel van de hoofdkostwinner en zijn eventuele partner met gebruik van medicijnen voor verslaving, depressie, psychose of bipolaire stoornis, astma of COPD, hoog cholesterol, chronische pijn, hartaandoening en/of hypertensie.
<i>Woonsituatie</i>	
Eigen woning	Het huishouden woont in een eigen woning
Huurwoning	Het huishouden woont in een huurwoning
Stad	Het huishouden is gevestigd in zeer sterk of sterk stedelijk gebied
Platteland	Het huishouden is gevestigd in matig, weinig of niet stedelijk gebied
Noord-Nederland	Het huishouden is gevestigd in de provincie Groningen, Drenthe of Friesland
Oost-Nederland	Het huishouden is gevestigd in de provincie Flevoland, Overijssel of Gelderland
Zuid-Nederland	Het huishouden is gevestigd in de provincie Noord-Brabant of Limburg
West-Nederland	Het huishouden is gevestigd in de provincie Noord-Holland, Zuid-Holland, Zeeland of Utrecht

---

Bron: SEO Economisch Onderzoek en Universiteit Leiden, definities op basis van CBS microdata.



## Bijlage B Technische beschrijving van de modelspecificaties

Dit onderzoek bestaat uit een aantal verschillende analyses. De analyses verschillen in termen van de onderzochte definitie van inkomensmobiliteit en de manier waarop de verschillende jaren aan gegevens worden gebruikt. De analyses vereisen verschillende econometrische methoden, die in deze bijlage staan beschreven.

Een groot deel van de regressieanalyses in Hoofdstuk 3 en 4 gaat uit van de inkomenspositie op twee verschillende meetmomenten: 2001 en 2014 voor de lange termijn en 2011 en 2014 voor de korte termijn. Veranderingen in de inkomenspositie in de tussenliggende jaren spelen in deze analyses geen rol.

Bovendien wordt in deze analyses veelal gekeken naar de kenmerken van huishoudens aan het begin van de onderzoeksperiode. Voor enkele achtergrondkenmerken, zoals de verandering in het type huishouden en de belangrijkste inkomstenbron van het huishouden, wordt naast de situatie aan het begin ook de verandering met het laatste meetmoment meegenomen. Tussentijdse veranderingen die aan het einde niet meer bestaan, worden in deze beschrijvende analyses echter buiten beschouwing gelaten.

### Inkomensontwikkeling (Hoofdstuk 3)

De regressieanalyses naar inkomensontwikkeling kijken apart naar de huishoudens met een inkomensdaling en de huishoudens met een inkomensstijging.<sup>19</sup> De inkomensontwikkeling is hierbij berekend als het verschil in de logaritme van het inkomen aan het einde van de periode en de logaritme van het inkomen aan het begin van de periode. Dit betreft een benadering van de procentuele inkomensontwikkeling die ook in andere wetenschappelijke literatuur als uitkomstmaat wordt gebruikt (zie bijvoorbeeld Jäntti & Jenkins, 2016). Het voordeel van het gebruik van deze uitkomstmaat is dat extreme procentuele inkomensontwikkelingen minder extreme uitschieters worden, waardoor de regressieresultaten minder gedreven worden door deze observaties. Een nadeel van het gebruik van deze uitkomstmaat is dat de omvang van de coëfficiënten geen eenvoudige interpretatie heeft. De resultaten laten daarom de richting en orde van grootte van de coëfficiënt-schattingen zien.

---

<sup>19</sup> Er is eveneens een model geschat waarin zowel inkomensdalingen als inkomensstijgingen samen zijn genomen in de uitkomstmaat. Dit laat zien welke huishoudens sterkere inkomensstijgingen doormaken of juist minder sterke inkomensdalingen hebben. Omdat stijgingen en dalingen samen worden genomen, komt uit deze analyse niet naar voren welke huishoudens te maken hebben met extremere inkomensontwikkelingen, dat wil zeggen sterkere stijgingen of sterkere dalingen. In een onderzoek naar inkomensmobiliteit is dit laatste juist interessant.

Om te bekijken welke kenmerken van huishoudens samenhangen met het hebben van een stijging of daling in het inkomen, is allereerst een model geschat voor de kans dat het huishouden een inkomensstijging heeft.<sup>20</sup> Zo'n model ziet er als volgt uit voor de lange termijn:

$$I[\ln(\text{inkomen}_h^{2014}) - \ln(\text{inkomen}_h^{2001}) \geq 0] = \beta_0 + \beta_1 x_{1,h}^{2001} + \beta_2 x_{2,h}^{2001} + \dots + \varepsilon_h$$

waarbij de indicatorfunctie  $I$  aangeeft of er wel (1) of geen (0) inkomensstijging heeft plaatsgevonden tussen 2001 en 2014. De achtergrondkenmerken ( $x_1, x_2$ , enzovoorts) zijn gemeten aan het begin van de periode. De  $h$  duidt aan dat het om een bepaald huishouden gaat. Tevens is een model geschat met de absolute waarde van het verschil in de logaritme van het inkomen aan het einde en het inkomen aan het begin als uitkomstmaat, uitsluitend voor de huishoudens die een inkomensdaling hebben gehad. Dit model laat zien welke achtergrondkenmerken van huishoudens samenhangen met sterkere inkomensdalingen, gegeven dat het inkomen van deze huishoudens is gedaald. Als laatste wordt een soortgelijk model geschat voor de huishoudens met een inkomensstijging. De uitkomsten van dit model laten zien welke huishoudkenmerken samenhangen met sterkere inkomensstijgingen, gegeven dat er een stijging is geweest.

### Positie in de inkomensverdeling (Hoofdstuk 4)

De regressieanalyses naar de positie van huishoudens in de inkomensverdeling in Hoofdstuk 4.2 en 4.3 focussen op de onderkant (20 procent laagste inkomens) en bovenkant (10 procent hoogste inkomens). Ter vergelijking is ook gekeken naar de transitie vanuit het midden van de inkomensverdeling.

Het eerste deel van de analyses laat zien welk type huishoudens zich relatief veel en/of langdurig in de onder- of bovenkant van de inkomensverdeling bevindt, zie de regressieresultaten besproken bij Tabel 4.1 en Tabel 4.3 in hoofdstuk 4.2 en 4.3. Hiervoor zijn lineaire modellen geschat die de fractie van de onderzoeksperiode dat een huishouden aan de onderkant of bovenkant zit, relateren aan achtergrondkenmerken.<sup>21</sup> Dit is geschat op alle huishoudens, ongeacht hun plaats in de inkomensverdeling in het eerste jaar van de onderzoeksperiode. Er is in deze modellen niet gecorrigeerd voor de startpositie in de inkomensverdeling.

Het tweede deel van de analyses zoomt in op de huishoudens die zich al aan het begin van de periode in de onderkant of bovenkant van de inkomensverdeling bevinden. Vervolgens is voor deze huishoudens gekeken welke kenmerken samenhangen met een grotere kans om op dezelfde plek in de inkomensverdeling te blijven, zie het tweede deel van hoofdstuk 4.2 en 4.3 met regressieresultaten bij Tabel 4.2 en Tabel 4.4. Daartoe is een lineair model geschat met als uitkomstmaat een dummy die aangeeft of het huishouden aan het einde van de onderzoeksperiode nog steeds in

<sup>20</sup> Er is eveneens een niet-lineair logit model geschat voor de kans om een inkomensstijging te hebben. Dit geeft veelal dezelfde richting van de coëfficiënten, maar de orde van grootte is vanwege de niet-lineaire specificatie moeilijk te interpreteren.

<sup>21</sup> Naast het lineaire model is een fractional logit model geschat. De coëfficiëntschattingen hadden in de meeste gevallen hetzelfde teken en significantie. De omvang van de coëfficiënten is in een fractional logit model echter niet direct te interpreteren. Om die reden is in de rapportage uitgegaan van de lineaire modelspecificaties.

hetzelfde deciel zit.<sup>22</sup> Het aantal kenmerken dat in deze analyses kan worden meegenomen is, vanwege het kleinere aantal huishoudens, beperkter.

Huishoudens die beginnen in deciel 1 of 2 (10) kunnen uitsluitend daar blijven of omhoog (omlaag) bewegen in de verdeling. Daarentegen kunnen huishoudens in het midden van de verdeling zowel omlaag als omhoog bewegen in de verdeling. Ter referentie zijn daarom ook modellen geschat voor de kans om vanuit deciel 5 naar beneden te gaan en voor de kans om vanuit deciel 5 omhoog te gaan.

### Paneldata analyses

De voorgaande regressieanalyses nemen niet alle variatie in de inkomenspositie en de achtergrondkenmerken van huishoudens mee: er is steeds uitsluitend naar het begin- en eindjaar van een onderzoeksperiode gekeken. De longitudinale dataset maakt het mogelijk om huishoudens voor een langere periode jaarlijks te volgen en alle tussenliggende observaties te gebruiken. Paneldata analyses maken gebruik van alle variatie in zowel de inkomenspositie als de verklarende achtergrondkenmerken. Alle jaar-op-jaar veranderingen in de inkomenspositie en de achtergrondkenmerken worden dan gebruikt om de relatie tussen inkomenspositie en kenmerken te schatten.

Het voordeel van paneldata-modellen is dat ze rekening houden met verschillen in kenmerken tussen individuen die niet veranderen over tijd, zelfs als deze kenmerken niet in de data geobserveerd zijn. Er kan onderscheid gemaakt worden tussen zogenaamde *fixed effects* paneldata-modellen en *random effects* paneldata-modellen. In een *fixed effects* model wordt in feite voor ieder huishouden een gemiddeld huishoudinkomen voorspeld. In een *random effects* model wordt een gemiddeld huishoudinkomen voor de hele populatie voorspeld, met een bepaalde variantie tussen huishoudens.

Daarnaast is er het onderscheid tussen statische en dynamische paneldata-modellen. Dynamische modellen staan toe dat de uitkomsten in de voorgaande periode en de initiële situatie direct van invloed zijn op de uitkomst in deze periode, zonder dat dit samenhangt met achtergrondkenmerken. Dit kan bijvoorbeeld het gevolg zijn van (fiscale) prikkels om niet aan het werk te gaan indien eenmaal sprake is van de ontvangst van een uitkering, verslechtingen in gezondheid wanneer iemand eenmaal aan de onderkant van de inkomensverdeling zit of stigmatisering en het verlies van motivatie aan de onderkant. Dit wordt in de literatuur aangeduid met *state dependence*. Het is waarschijnlijk dat dit soort dynamische effecten een rol speelt.

Allereerst zijn statische lineaire *fixed effects* modellen geschat met de positie aan de onderkant (bovenkant) van de inkomensverdeling als uitkomstmaat en uitsluitend achtergrondkenmerken als verklarende variabelen.<sup>23</sup> Zo'n model ziet er als volgt uit:

$$\text{laag inkomen}_{h,t} = \alpha_h + \mathbf{x}'_{h,t}\boldsymbol{\beta} + \varepsilon_{h,t}$$

<sup>22</sup> Omdat het een dummy-uitkomstmaat betreft is eveneens een niet-lineair logit model geschat. De richting en significantie van de geschatte coëfficiënten was in de meeste gevallen gelijk aan die in het lineaire model. De omvang van de coëfficiënten is echter moeilijk te interpreteren in een niet-lineair model.

<sup>23</sup> Ondanks de 0/1-uitkomstmaat is gekozen voor een lineaire modelspecificatie. De schattingsresultaten van niet-lineaire paneldata-modellen zijn moeilijker direct te interpreteren.

De uitkomstvariabele geeft aan of het huishouden behoort tot de huishoudens met de 20 procent laagste inkomens. Hierbij geeft  $t$  het jaar van de observatie aan, duidt  $h$  op een specifiek huishouden en is  $\mathbf{x}'_{h,t}$  een verzameling achtergrondkenmerken. De  $\alpha_h$  houdt rekening met niet-geobserveerde verschillen tussen huishoudens die niet variëren over de tijd. Het verschil tussen *random* en *fixed effects* is dat *random effects* aanneemt dat  $\alpha_h$  niet gecorreleerd is met de achtergrondkenmerken in  $\mathbf{x}'_{h,t}$ . Als deze aanname houdt, zijn *random effects* schattingen efficiënter, maar als deze aanname niet houdt zijn deze schattingen juist inconsistent. Voor zover het achterliggende (niet-geobserveerde) kenmerken zijn die bepalen waar iemand zich in de inkomensverdeling bevindt, komt dit in de *fixed effects* terecht. De *fixed effects* analyse laat zien welke huishoudkenmerken samenhangen met een hoge of juist lage kans om aan de onderkant of bovenkant van de inkomensverdeling te zitten.

Ten tweede zijn twee varianten van dynamische niet-lineaire *random effects* modellen (*dynamische random effects probit* modellen) geschat. Hiermee is het niet alleen mogelijk om te zien welke achtergrondkenmerken van huishoudens samenhangen met een hogere kans om in de onderkant of bovenkant van de inkomensverdeling te zitten, maar kan ook de mate van *state dependence* worden ingeschat. Deze modellen vereisen een gebalanceerd panel (of een correctie voor selectieve uitval uit het panel) en zijn daarom geschat op een gedeelte van de huishoudens in het IPO, namelijk de huishoudens die de gehele periode van 2001 tot en met 2014 gevolgd kunnen worden. Daar dient bij de interpretatie van de resultaten rekening mee te worden gehouden.

Er zijn twee varianten van dit soort dynamische modellen geschat. De eerste variant sluit aan bij de analyse van Wooldridge (2005). Dit model ziet er als volgt uit:

$$\begin{aligned} Pr(\text{laag inkomen}_{h,t} = 1 | \text{laag inkomen}_{h,t-1}, \dots, \text{laag inkomen}_{h,0}, \mathbf{x}_h, \alpha_h) \\ = \Phi(\rho \times \text{laag inkomen}_{h,t-1} + \mathbf{x}'_{h,t}\boldsymbol{\beta} + \bar{\mathbf{x}}_h\boldsymbol{\gamma} + \alpha_h + \varepsilon_{h,t}) \end{aligned}$$

Hierbij is  $\Phi$  de standaardnormale cumulatieve verdelingsfunctie en  $\bar{\mathbf{x}}_h$  bevat de gemiddelden van de achtergrondkenmerken over tijd voor ieder huishouden. Dit vertoont parallellen met de Mundlak-specificatie (Mundlak, 1978) als alternatief voor een statisch *fixed effects* model indien aan de aanname voor een statisch *random effects* model niet is voldaan.

Hierin is geen rekening gehouden met de invloed van de positie in de inkomensverdeling op toekomstige achtergrondkenmerken van huishoudens, zogenaamde *feedback effecten*. Er zijn varianten geschat zonder kenmerken die mogelijk door deze *feedback effecten* zijn beïnvloed en een variant met dit type kenmerken. *Feedback effecten* kunnen zich bijvoorbeeld voordoen in de arbeidsmarktstatus: iemand die zich onderin de inkomensverdeling bevindt en een bijstandsuitkering ontvangt, doet geen vaardigheden op de arbeidsmarkt op en verliest mogelijk bepaalde vaardigheden als gevolg van de inactiviteit. Dat bepaalt dan weer de toekomstige mogelijkheden op de arbeidsmarkt en dus het toekomstig inkomen. *Feedback effecten* zijn ook mogelijk in de huishoudsamenstelling: armoede zou de kans op een scheiding bijvoorbeeld kunnen vergroten. Door geen rekening te houden met *feedback effecten* wordt daarom de invloed van achtergrondkenmerken op de kans op een laag inkomen mogelijk overschat, en daarmee de *state dependence* onderschat.

De tweede variant dynamisch model houdt wel rekening met dit soort *feedback effecten* en is geïnspireerd door de studie van Biewen (2009).<sup>24</sup> Naast de vergelijking voor de kans op een laag inkomen, bestaat dit model uit twee extra vergelijkingen voor de kans om alleenstaand te zijn en de kans om een baan te hebben.

Modellen waarin rekening wordt gehouden met feedback effecten vergen veel reken capaciteit, waardoor deze uitsluitend op een steekproef van 10 procent van de huishoudens zijn geschat. Bovendien kan om diezelfde reden slechts een zeer beperkt aantal achtergrondkenmerken in deze modellen worden opgenomen.

---

<sup>24</sup> De geschatte modelspecificatie in dit onderzoek is beperkter dan de specificatie die door Biewen is geschat, doordat uitsluitend in de vergelijking voor laag/hog inkomen een *random effect* is opgenomen. De vergelijkingen voor arbeidsmarktstatus en huishoudsamenstelling zijn in feite simpele *probit* modellen, zonder *random effect*. Een model met *random effects* in drie vergelijkingen kon niet worden geschat.





## Bijlage C Aanvullende figuren en tabellen

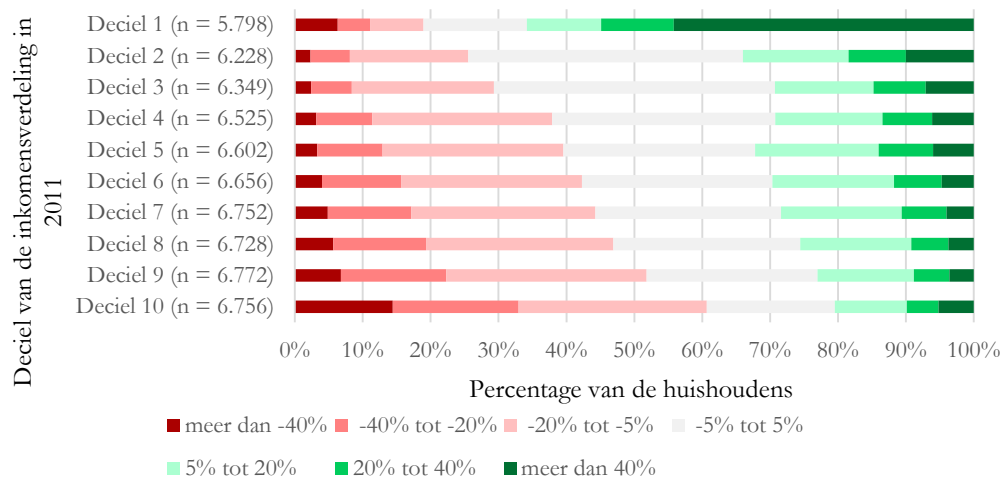
Tabel C.1 Reëel besteedbaar huishoudinkomen naar groepen huishoudens

Kenmerk	Mediaan reëel besteedbaar huishoudinkomen	
	In 2001 (in euro's van 2015)	In 2011 (in euro's van 2015)
<i>Huishoudkenmerken</i>		
Jonger dan 20	€ 6.614	€ 5.402
20 tot 30 jaar	€ 21.335	€ 19.173
30 tot 40 jaar	€ 23.074	€ 23.655
40 tot 50 jaar	€ 24.400	€ 24.756
50 tot 60 jaar	€ 25.979	€ 26.894
60 tot 70 jaar	€ 20.988	€ 23.840
70 jaar of ouder	€ 19.082	€ 19.946
Laagopgeleid	€ 21.176	€ 19.461
Middelbaar opgeleid	€ 22.156	€ 22.234
Hoogopgeleid	€ 28.714	€ 28.727
Opleidingsniveau onbekend	€ 22.880	€ 23.382
Zonder migratieachtergrond	€ 23.448	€ 23.496
Met westerse migratieachtergrond	€ 23.729	€ 23.257
Met niet-westerse migratieachtergrond	€ 17.648	€ 17.897
Huishouden met man als hoofdkostwinner	€ 23.905	€ 24.138
Huishouden met vrouw als hoofdkostwinner	€ 19.622	€ 19.680
Chronische aandoening	n.v.t.	€ 22.644
Geen chronische aandoening	n.v.t.	€ 24.808
Werkzaam in loondienst	€ 24.715	€ 26.204
Vaste baan	€ 24.988	€ 26.573
Flexibele baan	€ 20.662	€ 19.420
Voltijd baan	n.v.t.	€ 27.698
Deeltijd baan	n.v.t.	€ 25.972
<i>Huishoudtype</i>		
Alleenstaande man	€ 20.707	€ 19.875
Alleenstaande vrouw	€ 17.802	€ 18.245
Eenouderhuishouden, waarvan:	€ 17.754	€ 19.085
Jongste kind onder de 5	€ 13.294	€ 14.205
Jongste kind 5-12	€ 14.667	€ 16.247
Jongste kind 12-18	€ 18.484	€ 17.854
Jongste kind 18+	€ 24.709	€ 23.869
Paar zonder kinderen	€ 26.559	€ 26.126

Paar met kinderen, waarvan:	€ 23.885	€ 26.205
Jongste kind onder de 5	€ 21.176	€ 23.058
Jongste kind 5-12	€ 21.422	€ 23.690
Jongste kind 12-18	€ 24.794	€ 26.392
Jongste kind 18+	€ 29.680	€ 30.616
Overig huishouden	€ 24.125	€ 21.595
<i>Huishoudomvang</i>		
Huishouden bestaande uit		
1 persoon	€ 19.125	€ 18.884
2 personen	€ 25.993	€ 25.621
3 personen	€ 24.675	€ 26.392
4 personen	€ 23.156	€ 25.424
5 personen	€ 22.451	€ 25.065
Meer dan 5 personen	€ 21.082	€ 23.196
<i>Belangrijkste inkomstenbron van het huishouden</i>		
Loondienst	€ 24.516	€ 25.261
Eigen onderneming	€ 27.125	€ 28.052
Inkomen uit vermogen	€ 44.623	€ 32.191
WW-uitkering	€ 16.873	€ 16.583
AO-uitkering	€ 15.723	€ 16.312
Bijstandsuitkering	€ 12.949	€ 13.232
Pensioen	€ 19.441	€ 20.331
Overige uitkering	€ 13.821	€ 14.079
Studiefinanciering of overig	€ 6.813	€ 7.004
<i>(Eigen woning) bezit</i>		
Eigen woning	€ 26.366	€ 26.892
Huurwoning	€ 18.776	€ 18.223
Vermogen tot € 25.000	n.v.t.	€ 19.084
Vermogen € 25.000 tot € 100.000	n.v.t.	€ 23.723
Vermogen € 100.000 of meer	n.v.t.	€ 27.895
<i>Leefomgeving</i>		
Stad	€ 22.273	€ 21.927
Platteland	€ 23.347	€ 23.366
Noord-Nederland	€ 20.934	€ 21.063
Oost-Nederland	€ 22.582	€ 22.461
Zuid-Nederland	€ 23.006	€ 22.709
West-Nederland	€ 23.423	€ 23.242

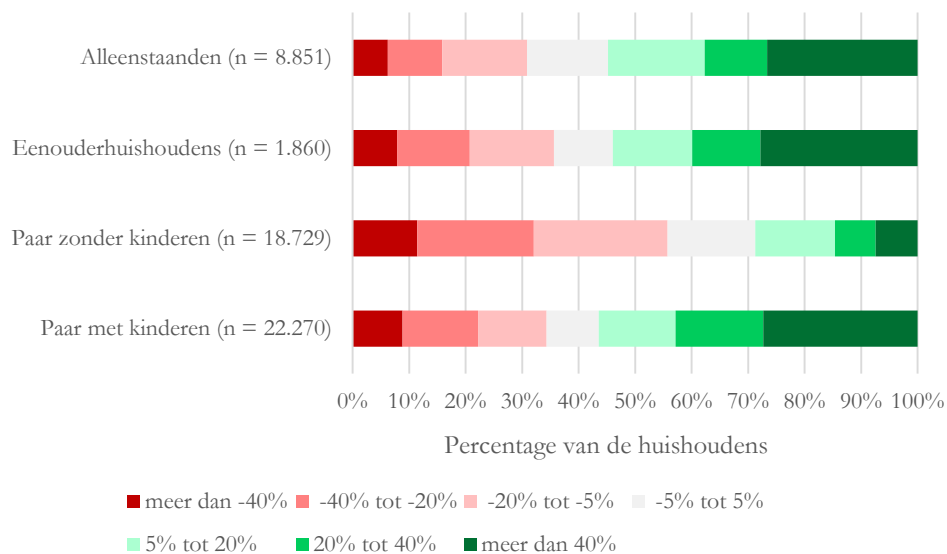
Bron: SEO Economisch Onderzoek en Universiteit Leiden, op basis van CBS microdata.  
De huishoudkenmerken hebben betrekking op de hoofdkostwinner en zijn eventuele partner. Een huishouden is meegenomen in de betreffende categorie zodra één van beide dat kenmerk heeft. Huishoudens kunnen dus in meerdere categorieën meetellen.

**Figuur C.1** Op korte termijn vaker sterke inkomensstijgingen in het onderste deciel en juist meer inkomensdalingen in de bovenste decielen



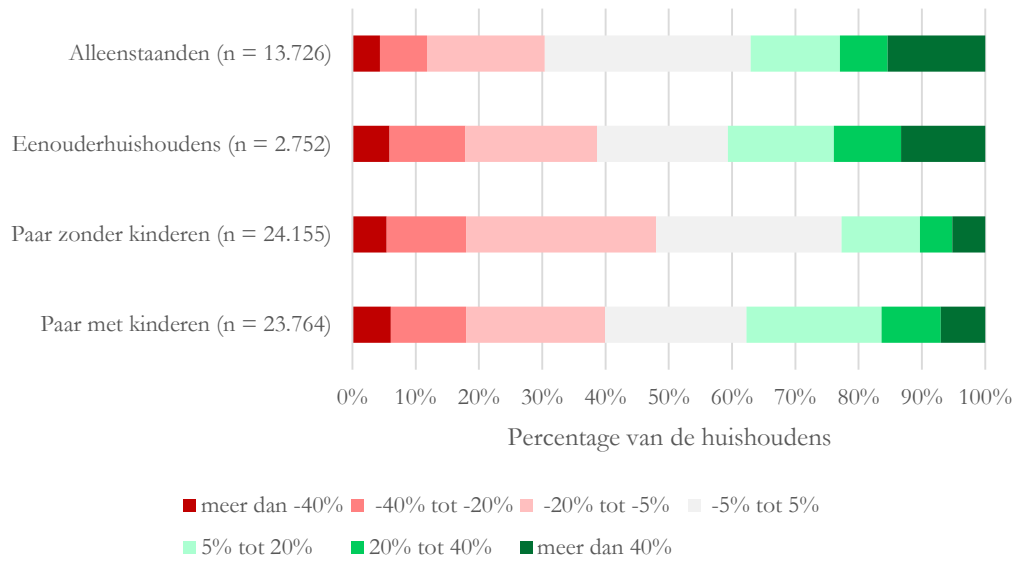
Bron: SEO Economisch Onderzoek en Universiteit Leiden, op basis van CBS microdata. De figuur laat de omvang van inkomensveranderingen op de korte termijn (2011 – 2014) zien. Het aantal huishoudens is niet gelijk in alle decielen. Dit komt omdat is uitgegaan van inkomens in 2011. Op basis van inkomens in 2011 bevat elk deciel zo'n 7.000 huishoudens. In 2014 is een deel van deze huishoudens echter niet meer geobserveerd, bijvoorbeeld door overlijden of emigratie. De lage inkomens zijn oververtegenwoordigd in de groep huishoudens die in 2014 niet meer geobserveerd zijn.

**Figuur C.2** Paren zonder kinderen hebben vaker inkomensdalingen van ten minste 5 procent



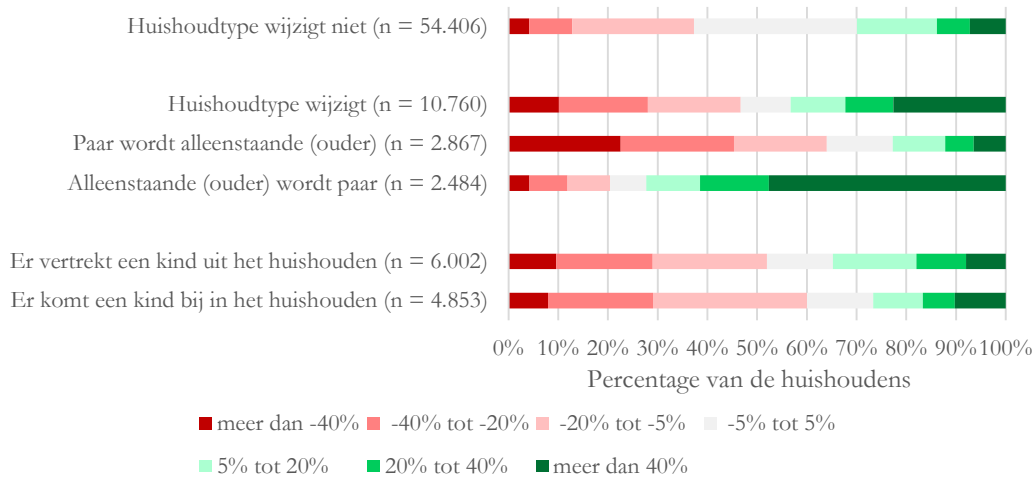
Bron: SEO Economisch Onderzoek en Universiteit Leiden, op basis van CBS microdata. De huishoudens zijn geassocieerd als alleenstaande, eenouderhuishouden en paar zonder/met kinderen op basis van de situatie in 2011. In 2014 kan het huishoudtype dus zijn veranderd. We maken geen onderscheid naar of het huishoudtype wijzigt.

**Figuur C.3 Ook op korte termijn gaan paren zonder kinderen er relatief vaker op achteruit**



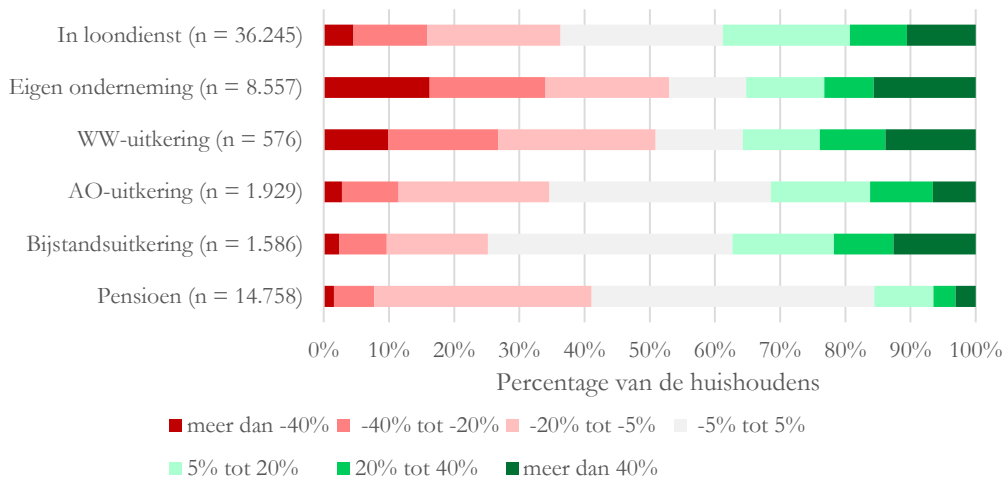
Bron: SEO Economisch Onderzoek en Universiteit Leiden, op basis van CBS microdata.  
De figuur laat de omvang van inkomensveranderingen op de korte termijn (2011 – 2014) zien.

**Figuur C.4 Wijzigingen in huishoudtype gaan ook op korte termijn gepaard met sterkere veranderingen in inkomen**



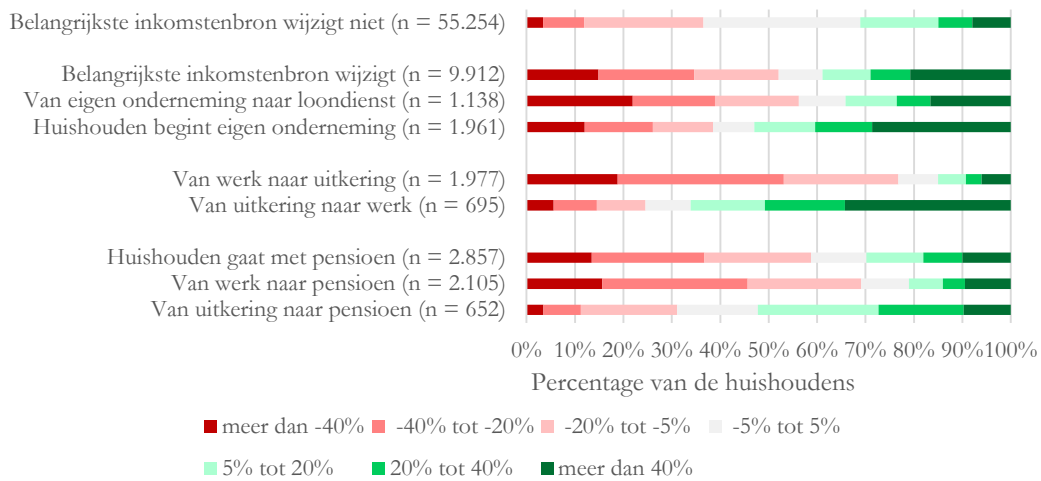
Bron: SEO Economisch Onderzoek en Universiteit Leiden, op basis van CBS microdata.  
De figuur laat de omvang van inkomensveranderingen op de korte termijn (2011 – 2014) zien.

**Figuur C.5 Ook op korte termijn verschillen in inkomensontwikkeling naar belangrijkste inkomstenbron**



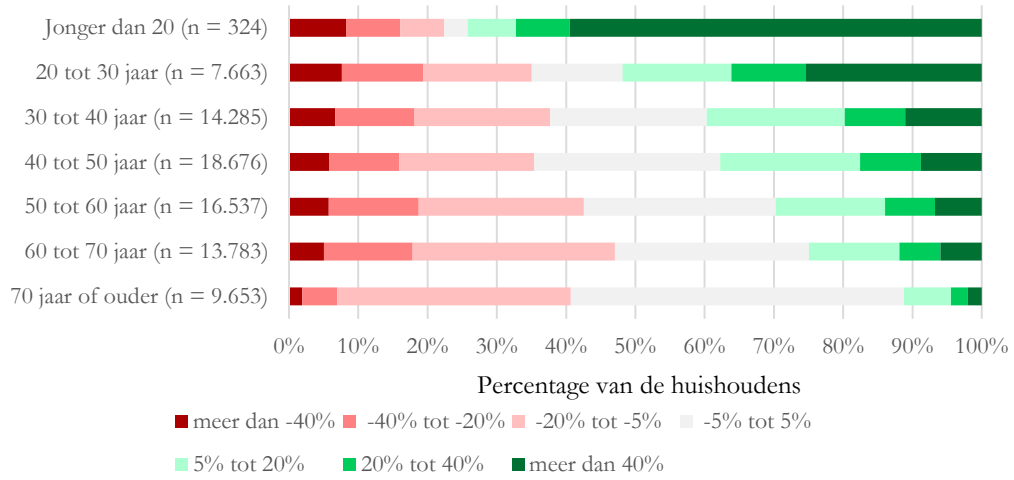
Bron: SEO Economisch Onderzoek en Universiteit Leiden, op basis van CBS microdata. De figuur laat de omvang van inkomensveranderingen op de korte termijn (2011 – 2014) zien.

**Figuur C.6 Wijzigingen in belangrijkste inkomstenbron gaan ook op korte termijn gepaard met grotere inkomensveranderingen**



Bron: SEO Economisch Onderzoek en Universiteit Leiden, op basis van CBS microdata. De figuur laat de omvang van inkomensveranderingen op de korte termijn (2011 – 2014) zien.

**Figuur C.7 Ook op korte termijn vaker sterke inkomensstijgingen voor jonge huishoudens**



Bron: SEO Economisch Onderzoek en Universiteit Leiden, op basis van CBS microdata.  
De figuur laat de omvang van inkomensveranderingen op de korte termijn (2011 – 2014) zien.

Tabel C.2 Regressieresultaten voor verschillen in inkomensontwikkeling naar huishoudkenmerken

Kenmerk in het startjaar (2001/2011)	Korte termijn (2011 – 2014)			Lange termijn (2001 – 2014)		
	Kans op stijging	Omvang daling	Omvang stijging	Kans op stijging	Omvang daling	Omvang stijging
Start in deciel 1	++	+	++	++	0	++
Start in deciel 2	++	-	++	++	-	++
Start in deciel 3	+	-	+	++	-	+
Start in deciel 4	0	0	+	+	-	+
Start in deciel 5 (referentie)						
Start in deciel 6	-	+	-	-	+	-
Start in deciel 7	-	+	-	--	+	-
Start in deciel 8	--	+	-	--	++	-
Start in deciel 9	--	+	-	--	++	-
Start in deciel 10	--	++	-	--	++	0
Alleenstaande man (referentie)						
Alleenstaande vrouw	0	0	0	0	0	0
Eenouderhuishouden, jongste kind tot 5 jaar	-	0	0	0	-	-
Eenouderhuishouden, jongste kind 5 tot 12 jaar	-	0	-	0	0	0
Eenouderhuishouden, jongste kind 12 tot 18 jaar	0	0	0	0	0	0
Eenouderhuishouden, jongste kind 18 jaar of ouder	0	0	0	-	0	0
Paar zonder kinderen	0	-	0	0	-	+
Paar met jongste kind tot 5 jaar	-	-	-	+	-	0
Paar met jongste kind 5 tot 12 jaar	-	-	0	++	-	++
Paar met jongste kind 12 tot 18 jaar	+	-	+	++	--	+
Paar met jongste kind 18 jaar of ouder	+	-	+	0	-	+
Overig huishouden	0	0	++	0	0	++
Hoofdkostwinner is een vrouw	+	-	0	+	-	+
Fractie met leeftijd jonger dan 20	0	0	++	+	0	++
Fractie met leeftijd 20 tot 30 jaar	0	+	+	+	+	+
Fractie met leeftijd 30 tot 40 jaar (referentie)						
Fractie met leeftijd 40 tot 50 jaar	-	-	0	0	0	0
Fractie met leeftijd 50 tot 60 jaar	-	-	0	0	-	-
Fractie met leeftijd 60 tot 70 jaar	-	-	0	+	-	-
Fractie met leeftijd 70 jaar of ouder	--	--	-	0	--	--

Fractie laagopgeleid	0	-	0	--	0	--
Fractie middelbaar opgeleid (referentie)						
Fractie hoogopgeleid	++	-	++	+	-	0
Fractie met onbekend opleidingsniveau	0	-	+	-	0	--
Fractie zonder migratieachtergrond (referentie)						
Fractie met westerse migratieachtergrond	0	0	+	-	0	+
Fractie met niet-westerse migratieachtergrond	-	+	0	-	+	-
<i>Belangrijkste inkomstenbron</i>						
Loondienst (referentie)						
Eigen onderneming	-	++	+	-	++	+
Inkomsten uit vermogen	--	++	0	--	++	0
WW-uitkering	--	-	--	--	0	--
AO-uitkering	--	-	--	--	0	--
Bijstandsuitkering	--	-	--	--	0	--
Pensioen	--	0	-	--	0	--
Overige uitkering	--	-	--	--	-	--
Studiefinanciering of overig	--	++	--	--	--	++
Aantal kinderen in het huishouden	+	0	0	+	0	+
Chronische aandoening	0	0	-	n.v.t.	n.v.t.	n.v.t.
Huurwoning	--	0	-	-	+	-
Vermogen tot € 25.000 (referentie)						
Vermogen € 25.000 tot € 100.000	0	0	+	n.v.t.	n.v.t.	n.v.t.
Vermogen meer dan € 100.000	0	+	+	n.v.t.	n.v.t.	n.v.t.
Stad	+	0	+	+	0	+
<i>Mutaties in huishoudtype</i>						
Geen wijziging in huishoudtype (referentie)						
Paar wordt alleenstaande (ouder)	--	++	0	--	++	-
Alleenstaande (ouder) wordt paar	++	0	++	++	0	++
Andere wijziging in huishoudtype	-	+	+	-	+	0
Kind erbij in huishouden	--	0	--	--	0	--
Kind uit huis in huishouden	-	+	0	-	0	0



<i>Mutaties in belangrijkste inkomstenbron</i>						
Geen wijziging in belangrijkste inkomstenbron (referentie)						
Van eigen onderneming naar loondienst	-	+	0	-	-	0
Start eigen onderneming	0	++	++	-	++	++
Van uitkering naar werk	++	++	++	++	++	++
Van werk naar uitkering	--	++	0	--	++	--
Van werk naar pensioen	--	++	++	--	+	-
Van uitkering naar pensioen	++	++	++	++	+	++
Andere wijziging in belangrijkste inkomstenbron	+	++	++	+	++	++
Fractie met flexbaan	-	+	0	-	+	0
Fractie met deeltijdwerk	-	0	-	n.v.t.	n.v.t.	n.v.t.
Fractie met een baan	+	-	0	+	-	-
Aantal observaties	64.692	36.455	28.237	51.940	24.759	27.181
Adjusted R <sup>2</sup>	0,2024	0,2412	0,3658	0,3266	0,2226	0,4709

Bron: SEO Economisch Onderzoek en Universiteit Leiden, op basis van CBS microdata.

De tabel laat schattingsresultaten zien voor lineaire modellen met als uitkomst de kans op een inkomensstijging (positief verschil in de logaritmes van het eind- en startinkomen), het verschil in de logaritmes van de inkomens indien er sprake is van een inkomensdaling en het verschil in de logaritmes van de inkomens indien er sprake is van een inkomensstijging. Deze modellen zijn geschat op de huishoudens met positieve inkomens in beide jaren. Er is gewogen met de IPO-gewichten. Het teken van de geschatte coëfficiënt is weergegeven indien significant bij een 10 procent significantieniveau, een 0 betekent: niet significant. Een geschatte coëfficiënt van meer dan 0,10 (absoluut) vertaalt zich in een dubbele plus of min, een coëfficiënt kleiner dan 0,1 vertaalt zich in een enkele plus of min.

**Tabel C.3 Schattingsresultaten voor de fractie van de periode op een bepaalde plek in de inkomensverdeling**

Kenmerk in het startjaar (2001/2011)	Korte termijn (2011 – 2014)			Lange termijn (2001 – 2014)		
	Deciel 1 of 2	Deciel 5	Deciel 10	Deciel 1 of 2	Deciel 5	Deciel 10
Alleenstaande man (referentie)						
Alleenstaande vrouw	+	0	-	0	0	-
Eenouderhuishouden, jongste kind tot 5 jaar	+	0	0	+	0	-
Eenouderhuishouden, jongste kind 5 tot 12 jaar	+	0	-	0	+	-
Eenouderhuishouden, jongste kind 12 tot 18 jaar	0	0	-	-	+	-
Eenouderhuishouden, jongste kind 18 jaar of ouder	-	+	-	-	+	-
Paar zonder kinderen	--	-	+	--	0	+
Paar met jongste kind tot 5 jaar	-	0	0	0	+	-
Paar met jongste kind 5 tot 12 jaar	-	0	0	-	+	-
Paar met jongste kind 12 tot 18 jaar	--	0	0	--	0	+
Paar met jongste kind 18 jaar of ouder	--	-	+	--	0	0
Overig huishouden	-	0	0	-	0	0
Hoofdkostwinner is een vrouw	0	-	+	0	-	+
Fractie met leeftijd jonger dan 20	++	-	0	++	-	0
Fractie met leeftijd 20 tot 30 jaar	+	+	-	+	0	-
Fractie met leeftijd 30 tot 40 jaar (referentie)						
Fractie met leeftijd 40 tot 50 jaar	0	-	+	-	-	+
Fractie met leeftijd 50 tot 60 jaar	0	-	+	-	-	+
Fractie met leeftijd 60 tot 70 jaar	-	0	+	-	-	+
Fractie met leeftijd 70 jaar of ouder	-	-	+	-	-	+
Fractie laagopgeleid	+	0	-	+	+	-
Fractie middelbaar opgeleid (referentie)			++			
Fractie hoogopgeleid	-	-	+	-	-	++
Fractie met onbekend opleidingsniveau	-	0		+	+	-
Fractie zonder migratieachtergrond (referentie)						
Fractie met westerse migratieachtergrond	+	-	+	+	0	+
Fractie met niet-westerse migratieachtergrond	++	-	0	++	-	-

<i>Belangrijkste inkomstenbron</i>						
Loondienst (referentie)						
Eigen onderneming	+	-	+	+	-	++
Inkomsten uit vermogen	++	-	++	+	-	++
WW-uitkering	++	-	-	++	-	-
AO-uitkering	++	-	-	++	-	-
Bijstandsuitkering	++	--	+	++	--	0
Pensioen	+	0	-	+	+	-
Overige uitkering	++	--	+	++	-	0
Studiefinanciering of overig	++	-	-	+	0	-
Aantal kinderen in het huishouden	+	0	-	-	0	0
Chronische aandoening	0	0	-	n.v.t.	n.v.t.	n.v.t.
Huurwoning	+	-	-	+	+	-
Vermogen tot € 25.000 (referentie)				n.v.t.	n.v.t.	n.v.t.
Vermogen € 25.000 tot € 100.000	-	+	0	n.v.t.	n.v.t.	n.v.t.
Vermogen € 100.000 of meer	-	-	+	n.v.t.	n.v.t.	n.v.t.
Stad	0	-	+	-		+
<i>Mutaties in huishoudtype</i>						
Geen wijziging in huishoudtype (referentie)						
Paar wordt alleenstaande (ouder)	+	0	-	+	0	-
Alleenstaande (ouder) wordt paar	-	-	+	-	-	+
Andere wijziging in huishoudtype	+	-	+	+	-	+
Kind erbij in huishouden	0	0	-	+	+	-
Kind uit huis in huishouden	-	-	+	-	-	+
<i>Mutaties in belangrijkste inkomstenbron</i>						
Geen wijziging in belangrijkste inkomstenbron (referentie)						
Van eigen onderneming naar loondienst	0	+	-	-	+	0
Start eigen onderneming	+	-	+	+	-	+
Van uitkering naar werk	--	+	+	--	+	0
Van werk naar uitkering	++	-	-	++	-	-
Van werk naar pensioen	+	0	-	+	+	-
Van uitkering naar pensioen	--	+	-	-	+	-
Andere wijziging in belangrijkste inkomstenbron	++	-	+	+	-	+

Fractie met flexbaan	++	0	-	+	+	-
Fractie met deeltijdwerk	+	+	-	n.v.t.	n.v.t.	n.v.t.
Fractie met een baan	--	-	++	--	0	+
Aantal observaties	65.166	65.166	65.166	52.383	52.383	52.383
Adjusted R <sup>2</sup>	0,4062	0,0238	0,1738	0,3868	0,0324	0,1555

Bron: SEO Economisch Onderzoek en Universiteit Leiden, op basis van CBS microdata.

De tabel laat schattingsresultaten zien voor lineaire modellen met als uitkomst het gedeelte van de periode (2001 – 2014 of 2011 – 2014) dat een huishouden zich in het betreffende deciel van de inkomensverdeling bevond. Deze modellen zijn geschat op basis van alle huishoudens in het analysebestand. Er is gewogen met de IPO-gewichten. Het teken van de geschatte coëfficiënt is weergegeven indien significant bij een 10 procent significantieniveau, een 0 betekent: niet significant. Een geschatte coëfficiënt van meer dan 0,10 (absoluut) vertaalt zich in een dubbele plus of min, een coëfficiënt kleiner dan 0,1 vertaalt zich in een enkele plus of min.

**Tabel C.4** Schattingsresultaten voor de kans om de hele periode aan onder- of bovenkant te blijven, gegeven een laag of hoog inkomen aan het begin van de periode

Kenmerk in het startjaar (2001/2011)	Korte termijn (2011 – 2014)		Lange termijn (2001 – 2014)	
	Deciel 1 of 2	Deciel 10	Deciel 1 of 2	Deciel 10
<i>Alleenstaande man (referentie)</i>				
Alleenstaande vrouw	0	0	0	0
Eenouderhuishouden, jongste kind tot 5 jaar	0	0	0	0
Eenouderhuishouden, jongste kind 5 tot 12 jaar	0	0	--	++
Eenouderhuishouden, jongste kind 12 tot 18 jaar	0	0	--	0
Eenouderhuishouden, jongste kind 18 jaar of ouder	--	--	--	0
Paar zonder kinderen	0	0	-	0
Paar met jongste kind tot 5 jaar	++	0	0	0
Paar met jongste kind 5 tot 12 jaar	+	0	--	++
Paar met jongste kind 12 tot 18 jaar	-	0	--	++
Paar met jongste kind 18 jaar of ouder	--	0	-	0
Overig huishouden	0	0	0	0
<i>Hoofdkostwinner is een vrouw</i>				
Fractie met leeftijd jonger dan 20	++	n.v.t.	0	n.v.t.
Fractie met leeftijd 20 tot 30 jaar	0	--	-	-
<i>Fractie met leeftijd 30 tot 40 jaar (referentie)</i>				
Fractie met leeftijd 40 tot 50 jaar	+	++	+	++
Fractie met leeftijd 50 tot 60 jaar	++	++	-	+
Fractie met leeftijd 60 tot 70 jaar	--	0	0	++
Fractie met leeftijd 70 jaar of ouder	0	++	++	++
<i>Fractie laagopgeleid</i>				
Fractie laagopgeleid	0	0	+	0
<i>Fractie middelbaar opgeleid (referentie)</i>				
Fractie hoogopgeleid	--	++	0	++
Fractie met onbekend opleidingsniveau	0	+	+	0
<i>Belangrijkste inkomstenbron</i>				
<i>Loondienst (referentie)</i>				
Eigen onderneming	0	--	-	-
Inkomsten uit vermogen	++	0	0	0
WW-uitkering	+	--	++	0
AO-uitkering	++	--	++	0
Bijstandsuitkering	++	n.v.t.	++	n.v.t.
Pensioen	++	0	++	0
Overige uitkering	++	0	++	--
Studiefinanciering of overig	++	0	0	0

---

Aantal kinderen in het huishouden	0	0	-	-
Aantal observaties	12.026	6.756	9.035	5.605
Adjusted R <sup>2</sup>	0,1303	0,0373	0,1739	0,0213

---

Bron: SEO Economisch Onderzoek en Universiteit Leiden, op basis van CBS microdata.  
 De tabel laat schattingsresultaten zien voor lineaire modellen met als uitkomst het gedeelte van de periode (2001 – 2014 of 2011 – 2014) dat een huishouden zich in het betreffende deciel van de inkomensverdeling bevond. Deze modellen zijn geschat op basis van alle huishoudens in het analysebestand. Er is gewogen met de IPO-gewichten. Het teken van de geschatte coëfficiënt is weergegeven indien significant bij een 10 procent significantieniveau, een 0 betekent: niet significant. Een geschatte coëfficiënt van meer dan 0,10 (absoluut) vertaalt zich in een dubbele plus of min, een coëfficiënt kleiner dan 0,1 vertaalt zich in een enkele plus of min.

Tabel C.5 Schattingsresultaten voor lineaire *fixed effects* paneldata-modellen

	Kans om in bepaald inkomensdeciel te zitten		
	Deciel 1 of 2	Deciel 5	Deciel 10
<i>Huishoudsamenstelling</i>			
Alleenstaande man (referentie)			
Alleenstaande vrouw	+	-	-
Eenouderhuishouden, jongste kind tot 5 jaar	++	-	0
Eenouderhuishouden, jongste kind 5 tot 12 jaar	++	-	-
Eenouderhuishouden, jongste kind 12 tot 18 jaar	-	+	-
Eenouderhuishouden, jongste kind 18 jaar of ouder	--	0	0
Paar zonder kinderen	--	-	+
Paar met jongste kind tot 5 jaar	-	+	-
Paar met jongste kind 5 tot 12 jaar	--	+	0
Paar met jongste kind 12 tot 18 jaar	--	0	+
Paar met jongste kind 18 jaar of ouder	--	-	+
Overig huishouden	-	0	+
Aantal kinderen in het huishouden	+	-	-
Hoofdkostwinner is een vrouw	+	-	-
<i>Leeftijdssamenstelling</i>			
Fractie met leeftijd jonger dan 20	++	-	-
Fractie met leeftijd 20 tot 25 jaar	++	-	-
Fractie met leeftijd 25 tot 30 jaar	+	+	-
Fractie met leeftijd 30 tot 35 jaar (referentie)			
Fractie met leeftijd 35 tot 40 jaar	-	0	+
Fractie met leeftijd 40 tot 45 jaar	-	0	+
Fractie met leeftijd 45 tot 50 jaar	-	0	+
Fractie met leeftijd 50 tot 55 jaar	-	-	+
Fractie met leeftijd 55 tot 60 jaar	-	0	+
Fractie met leeftijd 60 tot 65 jaar	-	0	+
Fractie met leeftijd 65 tot 70 jaar	--	+	+
Fractie met leeftijd 70 tot 75 jaar	--	+	+
Fractie met leeftijd 75 jaar of ouder	--	+	+
<i>Opleidingsniveau</i>			
Fractie laagopgeleid	+	0	0
Fractie middelbaar opgeleid (referentie)			
Fractie hoogopgeleid	--	0	+
Fractie met onbekend opleidingsniveau	-	0	+

<i>Belangrijkste inkomstenbron</i>			
Loondienst (referentie)			
Eigen onderneming	-	-	+
Inkomsten uit vermogen	+	-	++
WW-uitkering	++	-	-
AO-uitkering	++	-	-
Bijstandsuitkering	++	-	-
Pensioen	+	0	-
Overige uitkering	++	-	-
Studiefinanciering of overig	++	-	+
Fractie met een baan	--	+	+
Fractie met een flexbaan	+	-	-
Huurwoning	+	+	-
Stad	0	0	0
Aantal observaties	957.284	957.284	957.284

Bron: SEO Economisch Onderzoek en Universiteit Leiden, op basis van CBS microdata.

De tabel bevat schattingsresultaten voor lineaire *fixed effects* paneldata-modellen, geschat op alle huishoudens in het analysebestand. De uitkomstmaat is de kans om in een bepaald inkomensdecil te zitten. De richting van de geschatte coëfficiënt is weergegeven indien significant bij een 10 procent significantieniveau, een 0 betekent: niet significant. Een geschatte coëfficiënt van meer dan 0,10 (absoluut) vertaalt zich in een dubbele plus of min, een coëfficiënt kleiner dan 0,1 vertaalt zich in een enkele plus of min.



Tabel C.6 Schattingsresultaten voor dynamische *random effects probit* modellen zonder gemiddelde feedback effecten

Dynamische <i>random effects probit</i> modellen Zonder feedback effecten	Kans om in bepaald inkomensdeciel te zitten		
	Deciel 1 of 2	Deciel 5	Deciel 10
Vorig jaar in hetzelfde deciel	+	+	+
Op het eerste meetmoment in hetzelfde deciel	+	+	+
<i>Huishoudsamenstelling</i>			
Alleenstaande man (referentie)			
Alleenstaande vrouw	+	-	-
Eenouderhuishouden, jongste kind tot 5 jaar	+	-	-
Eenouderhuishouden, jongste kind 5 tot 12 jaar	+	-	-
Eenouderhuishouden, jongste kind 12 tot 18 jaar	0	0	-
Eenouderhuishouden, jongste kind 18 jaar of ouder	-	0	0
Paar zonder kinderen	-	-	+
Paar met jongste kind tot 5 jaar	0	+	
Paar met jongste kind 5 tot 12 jaar	-	0	
Paar met jongste kind 12 tot 18 jaar	-	0	
Paar met jongste kind 18 jaar of ouder	-	-	
Overig huishouden	0	0	0
Aantal kinderen in het huishouden	+	-	-
Hoofdkostwinner is een vrouw	+	-	-
<i>Leeftijdssamenstelling</i>			
Fractie met leeftijd jonger dan 20	+	0	n.v.t.
Fractie met leeftijd 20 tot 25 jaar	+	0	-
Fractie met leeftijd 25 tot 30 jaar	+	+	-
Fractie met leeftijd 30 tot 35 jaar (referentie)			
Fractie met leeftijd 35 tot 40 jaar	-	0	+
Fractie met leeftijd 40 tot 45 jaar	-	0	+
Fractie met leeftijd 45 tot 50 jaar	-	-	+
Fractie met leeftijd 50 tot 55 jaar	-	-	+
Fractie met leeftijd 55 tot 60 jaar	-	-	+
Fractie met leeftijd 60 tot 65 jaar	-	0	+
Fractie met leeftijd 65 tot 70 jaar	-	0	+
Fractie met leeftijd 70 tot 75 jaar	-	0	0
Fractie met leeftijd 75 jaar of ouder	-	0	-
<i>Opleidingsniveau</i>			
Fractie laagopgeleid	+	0	0
Fractie middelbaar opgeleid (referentie)			
Fractie hoogopgeleid	-	0	+
Fractie met onbekend opleidingsniveau	-	-	+

<i>Belangrijkste inkomstenbron</i>			
Loondienst (referentie)			
Eigen onderneming	0	-	+
Inkomsten uit vermogen	0	-	+
WW-uitkering	+	-	-
AO-uitkering	+	-	-
Bijstandsuitkering	+	-	-
Pensioen	+	+	-
Overige uitkering	+	-	-
Studiefinanciering of overig	+	-	0
Fractie met een baan	-	0	+
Fractie met een flexbaan	+	0	0
Huurwoning	+	0	0
Stad	0	0	0
Aantal observaties	642.837	642.837	642.837

Bron: SEO Economisch Onderzoek en Universiteit Leiden, op basis van CBS microdata.  
 De tabel bevat schattingsresultaten voor dynamische *random effects probit* modellen, zoals Wooldridge (2005). De uitkomstmaat is de kans om in een bepaald deciel van de inkomensverdeling te zitten. Naast de achtergrondkenmerken zijn ook de gemiddelde achtergrondkenmerken over tijd in de regressievergelijking opgenomen. Deze schattingsresultaten zijn niet weergegeven. De richting van de geschatte coëfficiënt is weergegeven indien significant bij een 10 procent significantieniveau, een 0 betekent: niet significant.

**Tabel C.7** Schattingsresultaten voor dynamische *random effects probit* modellen met feedback effecten in arbeidsmarktstatus en huishoudsamenstelling

Dynamische <i>random effects probit</i> modellen	Kans op een laag inkomen			Kans op een hoog inkomen		
	Laag in-komen	Werkend	Alleen-stand	Hoog in-komen	Werkend	Alleen-stand
<b>Met feedback effecten</b>						
Vorig jaar laag/hoog inkomen	+	-	0	+	+	-
Op het eerste meetmoment in laag/hoog inkomen	+	0	0	+	0	+
Alleenstaand	+	n.v.t.	n.v.t.	-	n.v.t.	n.v.t.
Vorige periode alleenstaand	n.v.t.	-	+	n.v.t.	-	+
Op het eerste meetmoment alleenstaand	n.v.t.	0	+	n.v.t.	0	+
Werkend (in loondienst of eigen onderneming)	-	n.v.t.	n.v.t.	+	n.v.t.	n.v.t.
Vorige periode werkend	n.v.t.	+	0	n.v.t.	+	0
Op het eerste meetmoment werkend	n.v.t.	+	-	n.v.t.	+	-
<i>Leeftijdssamenstelling</i>						
Fractie met leeftijd jonger dan 30	0	0	-	0	0	-
Fractie met leeftijd 30 tot 40 jaar (referentie)						
Fractie met leeftijd 40 tot 50 jaar	0	-	+	0	-	+
Fractie met leeftijd 50 tot 60 jaar	0	-	+	0	-	+
Fractie met leeftijd 60 tot 70 jaar	0	-	+	0	-	+
Fractie met leeftijd 70 jaar of ouder	-	-	+	0	-	+
Werkloosheidspercentage	n.v.t.	-	n.v.t.	n.v.t.	-	n.v.t.
Lineaire tijdstrend	n.v.t.	n.v.t.	0	n.v.t.	n.v.t.	0
Aantal observaties	64.805	64.805	64.805	64.805	64.805	64.805

Bron: SEO Economisch Onderzoek en Universiteit Leiden, op basis van CBS microdata.

De tabel bevat schattingsresultaten voor dynamische *random effects probit* modellen met feedback effecten in arbeidsmarktstatus en huishoudsamenstelling, geïnspireerd door Biewen (2009). Alleen in de vergelijking voor laag/hoog inkomen is een random effect opgenomen. Een model met random effects in alle drie de vergelijkingen kon niet geschat worden. De uitkomstmaat is de kans om in een bepaald deciel van de inkomensverdeling te zitten. Naast de achtergrondkenmerken (leeftijd) zijn ook de gemiddelde achtergrondkenmerken over tijd in de regressievergelijking opgenomen. Deze schattingsresultaten zijn niet weergegeven. De richting van de geschatte coëfficiënt is weergegeven indien significant bij een 10 procent significantieniveau, een 0 betekent: niet significant.



# seo economisch onderzoek

Roetersstraat 29 . 1018 WB Amsterdam . T (+31) 20 525 16 30 . F (+31) 20 525 16 86 . [www.seo.nl](http://www.seo.nl)