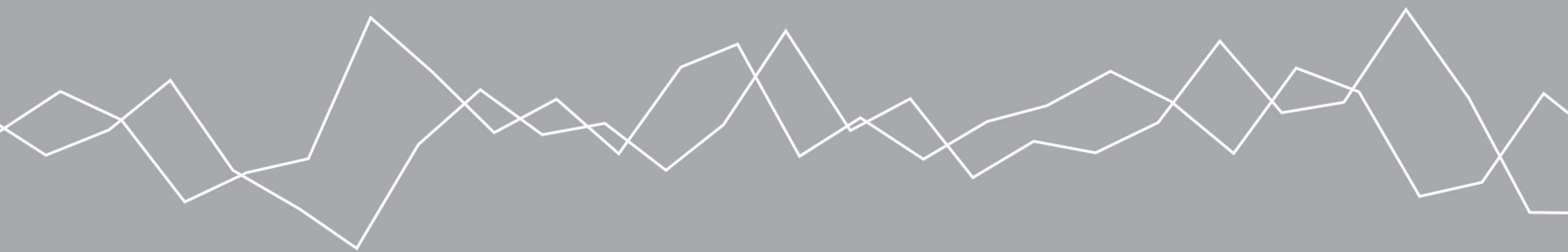


# Onderwijsstromen Den Haag in beeld 2019





Amsterdam, juli 2019  
In opdracht van Gemeente Den Haag

# Onderwijsstromen Den Haag in beeld 2019

Paul Bisschop  
Koen van der Ven



**seo** economisch onderzoek

*SEO Economisch Onderzoek doet onafhankelijk toegepast onderzoek in opdracht van overheid en bedrijfsleven. Ons onderzoek helpt onze opdrachtgevers bij het nemen van beslissingen. SEO Economisch Onderzoek is gelieerd aan de Universiteit van Amsterdam. Dat geeft ons zicht op de nieuwste wetenschappelijke methoden. We hebben geen winst-oogmerk en investeren continu in het intellectueel kapitaal van de medewerkers via promotietrajecten, het uitbrengen van wetenschappelijke publicaties, kennisnetwerken en congresbezoek.*

SEO-rapport nr. 2019-48

ISBN 978-90-6733-987-2

**Informatie & Disclaimer**

SEO Economisch Onderzoek heeft op de verkregen informatie en data geen onderzoek uitgevoerd dat het karakter draagt van een accountantscontrole of due diligence. SEO is niet verantwoordelijk voor fouten of omissies in de verkregen informatie en data.

**Copyright © 2019 SEO Amsterdam.** Alle rechten voorbehouden. Het is geoorloofd gegevens uit dit rapport te gebruiken in artikelen, onderzoeken en collegesyllabi, mits daarbij de bron duidelijk en nauwkeurig wordt vermeld. Gegevens uit dit rapport mogen niet voor commerciële doeleinden gebruikt worden zonder voorafgaande toestemming van de auteur(s). Toestemming kan worden verkregen via [secretariaat@seo.nl](mailto:secretariaat@seo.nl)

## Samenvatting en conclusies

Om de discussie over gelijke onderwijskansen in Den Haag scherper te kunnen voeren, heeft de Gemeente Den Haag SEO Economisch Onderzoek gevraagd om de leerlingstromen in Den Haag nader in kaart te brengen en te vergelijken met de situatie in andere G4-steden en met het landelijke beeld. In de analyse op basis van gegevens van DUO en het CBS is speciale aandacht voor verschillen tussen leerlingen met ouders die verschillende opleidingen hebben genoten.

De gemiddelde hoogte van het schooladvies in Den Haag ligt in schooljaar 2017-2018 in lijn met het gemiddelde in schooljaar 2016-2017. Het aandeel dubbele schooladviezen van twee schoolniveaus is met ongeveer een derde hoog in vergelijking met het landelijke beeld en de G4-steden. Er vinden in Den Haag relatief veel bijstellingen van de schooladviezen plaats wanneer eenmaal sprake is van heroverweging van het schooladvies. Leerlingen met laagopgeleide ouders maken in schooljaar 2017-2018 evenveel kans op bijstelling van het schooladvies als leerlingen van hoogopgeleide ouders. Scholen verschillen sterk in de mate waarin men schooladviezen bijstelt bij heroverweging, ongeacht de samenstelling van de leerlingpopulaties. Vergelijkbare scholen in hetzelfde stadsdeel stellen soms in meer dan 70 procent van de heroverwegingen het schooladvies bij, soms is dat minder dan 20 procent.

Ten opzichte van de prestaties op de eindtoets worden in Den Haag gemiddeld hogere schooladviezen afgegeven dan landelijk. In Amsterdam en Utrecht zijn de schooladviezen in vergelijking met de eindtoetsprestatie nog hoger. De kans op een gunstig advies ten opzichte van de eindtoetsprestatie hangt af van de populatie leerlingen op een school. Op scholen met veel leerlingen met hoogopgeleide ouders is het schooladvies vaker hoger dan het toetsadvies. De schoolverschillen in de schooladvisering ten opzichte van de toetsadviezen zijn groot. In enkele scholen ligt het schooladvies gemiddeld 0,8 niveau hoger dan het toetsadvies, in andere scholen is het schooladvies gemiddeld 0,6 niveau lager dan het toetsadvies.

Leerlingen met hoogopgeleide ouders kiezen voor andere typen vo-scholen. Vaker dan leerlingen met laagopgeleide ouders valt hun keuze uit voor een vo-school waar opstroom naar een hoger niveau dan het schooladvies mogelijk is. Door de jaren heen is er in Den Haag steeds meer sprake van opstroom ten opzichte van het schooladvies vanuit de onderbouw van het vo. Tegelijkertijd wordt er minder vaak afgestroomd naar een lager niveau dan het schooladvies. Met name de leerlingen met laagopgeleide ouders zijn vaker opgestroomd en minder vaak afgestroomd. Gecorrigeerd voor de plaatsing in het vo ten opzichte van het schooladvies is de kans op opstroom vanuit een brede brugklas nog altijd hoger voor leerlingen met hoogopgeleide ouders. Relatief veel leerlingen in Den Haag gaan na het behalen van hun vmbo-diploma of havo-diploma door op respectievelijk havo- of vwo-niveau. Het gaat dan met name om leerlingen met hoogopgeleide ouders.

Vo-uitstromers uit Den Haag gaan steeds vaker door naar het hoogst mogelijke niveau in het vervolgonderwijs. Met name de uitstroom van het vwo naar het wo is in Den Haag relatief groot. In Den Haag en andere G4-steden is er minder dan landelijk een relatie tussen het stapelen van diploma's in het mbo, hbo en wo en het opleidingsniveau van ouders. Tabel S.1.1 geeft aan hoe Den Haag zich op indicatoren verhoudt tot het landelijke beeld en tot de andere G4-steden.

Tabel S.1.1 Onderwijs in Den Haag in verhouding met andere G4-steden en landelijk

Indicator	Den Haag t.o.v. G4 en landelijk
Hoogte schooladvisering in groep 8	Vergelijkbaar met landelijk en Rotterdam
Hoogte schooladvisering ten opzichte van toetsadviezen	Vergelijkbaar met landelijk en Rotterdam
Verskil in schooladvisering tussen leerlingen met hoog- en laagopgeleide ouders	Vergelijkbaar met landelijk en Rotterdam
Aandeel brede schooladviezen	Hoger dan landelijk en G4
Bijstelling schooladviezen naar aanleiding van toetsprestatie	Vaker dan landelijk, Rotterdam en Utrecht
Op- en afstroom onderbouw vo (niveau leerjaar 3 versus niveau schooladvies)	Hogere opstroom dan landelijk en Amsterdam
Stapelen vo (van vmbo tl naar havo en van havo naar vwo)	Meer stapelaars vmbo gl/tl-havo dan landelijk en meer stapelaars havo-vwo dan G4 en landelijk
Doorstroom vo-vervolgonderwijs (van vmbo tl naar mbo 4, van havo naar hbo en van vwo naar wo)	Grotere doorstroom van vwo naar wo dan landelijk en G4, met name onder gediplomeerden met laagopgeleide ouders.

Bron: SEO Economisch Onderzoek (2019)

Een mix van kwantitatieve en kwalitatieve informatie helpt de gemeente om het onderwijsbeleid met betrekking tot gelijke kansen beter vorm te geven. Dit onderzoek biedt inzicht in de onderwijsontwikkelingen op basis van actueel beschikbare, integrale data. Een verdiepingsslag met kwalitatief onderzoek zou deze informatie goed kunnen aanvullen. Enkele onderwerpen zouden daarin specifiek van waarde zijn:

- Op veel plekken in dit onderzoek komen de verschillen tussen Den Haag en andere G4-steden, met name Amsterdam, aan het licht. Bijvoorbeeld in de hoogte van de schooladviezen en de mate van op- en afstroom. Er bestaat echter weinig zicht op verklaringen voor de verschillen. Nader onderzoek van meer kwalitatieve aard zou hier meer inzicht in kunnen geven.
- Informatie over de overwegingen die scholen hebben bij het al dan niet bijstellen van een schooladvies bij heroverweging ontbreekt. Verschillen heroverwegingen per school van geval tot geval? Of is het schoolbeleid om helemaal niet of juist wel bij te stellen? En vanuit welke uitgangspunten wordt dergelijk beleid vastgesteld?
- Uit dit onderzoek wordt duidelijk dat scholen met veel leerlingen met laagopgeleide ouders relatief voorzichtige schooladviezen toekennen in vergelijking met de toetsadviezen, ongeacht de achtergrond van de leerling. Op welke wijze verschillen deze scholen van scholen met een heel andere schoolpopulatie? Zijn de verwachtingen met betrekking tot de capaciteiten van leerlingen hier structureel lager?
- Informatie over de samenwerking tussen vo-scholen bij het switchen tussen niveaus. Uit dit onderzoek komt naar voren dat leerlingen met laagopgeleide ouders vaker dan leerlingen met hoogopgeleide ouders kiezen voor een school waarop geen opstroom naar een hoger niveau dan het schooladvies mogelijk is. Het is waarschijnlijk dat deze leerlingen meer drempels ervaren als zij een hoger niveau aankunnen en ambiëren. Mogelijk kunnen deze drempels verlaagd worden bij samenwerkingen tussen verschillende vo-scholen met een complementair aanbod aan onderwijsniveaus. Onduidelijk is wat er op dit gebied aan afspraken bestaat binnen de gemeente.

# Inhoud

Samenvatting en conclusies .....	i
1 Inleiding.....	1
2 Het schooladvies aan het einde van de basisschool .....	5
3 Het schooladvies en leerlingkenmerken.....	9
4 Het schooladvies en de eindtoets .....	17
5 Loopbanen in het voortgezet onderwijs .....	25
6 Aansluiting voortgezet onderwijs met vervolgonderwijs .....	35
7 Loopbanen in het mbo, hbo en wo .....	37
Bijlage A Onderzoekspopulatie .....	41
Bijlage B Overige resultaten .....	45





# 1 Inleiding

## Achtergrond en onderzoeksvragen

Naar aanleiding van de Staat van het Onderwijs 2014-2015 staat kansengelijkheid in het onderwijs stevig op de landelijke politieke agenda. Ook binnen de gemeente Den Haag is de aandacht voor kansengelijkheid in het onderwijs de afgelopen jaren gegroeid. In 2017 heeft de gemeente aan SEO gevraagd met aanvullende analyses de situatie voor het Haagse onderwijs in kaart te brengen. Dit resulteerde in de notitie 'Kansengelijkheid in het onderwijs in Den Haag' uit juni 2017. Naar aanleiding van deze publicatie heeft de gemeente Den Haag aan SEO gevraagd in 2018 een update uit te voeren waarbij ook enkele nieuwe elementen worden toegevoegd. Dit leverde een nieuwe publicatie op: 'Onderwijsstromen en gelijke kansen in Den Haag'. De twee publicaties gaven samen een goed beeld van de stand van zaken omtrent de onderwijsstromen in Den Haag, met name in het primair en voortgezet onderwijs.

Om het gesprek over gelijke kansen nog scherper te kunnen voeren, heeft de gemeente SEO gevraagd een update uit te voeren van het onderzoek en daarbij enkele aanvullende elementen op te nemen. De informatie uit dit onderzoek dient als input voor de startfoto waarmee de gemeente onderwijsontwikkelingen in de gemeente op de voet wil volgen.

In dit onderzoek worden verschillen tussen Den Haag, andere G4-steden en landelijk en verschillen tussen stadsdelen binnen Den Haag nader uitgelicht. Dat gebeurt aan de hand van zes thema's en 19 onderzoeksvragen:

### Advisering op de basisschool

1. Wordt in Den Haag door de jaren heen structureel laag of hoog geadviseerd?
2. Is het aandeel brede adviezen de afgelopen jaren veranderd?
  - a. Zo ja, ten koste van welke adviezen is deze toename of afname gegaan?

### Advisering in relatie tot achtergrondfactoren

3. In hoeverre krijgen kinderen van ouders met een lager opleidingsniveau een lager schooladvies?
4. In hoeverre krijgen kinderen die in gebieden wonen met veel inwoners met een lagere sociaal-economische status een lager schooladvies?
5. Is er in Den Haag een verschil in het schooladvies tussen jongens en meisjes?

### Advisering in relatie tot de eindtoets

6. Hoe verschilt in Den Haag het schooladvies ten opzichte van prestaties op de eindtoets?
7. Welke factoren spelen een rol in het schooladvies ten opzichte van de eindtoets?
  - a. welke rol speelt het opleidingsniveau van ouders?
  - b. welke rol speelt het geslacht van leerlingen?
  - c. welke rol speelt het woongebied van leerlingen?
8. Wat zijn de schoolverschillen in Den Haag in het schooladvies ten opzichte van prestaties op de eindtoets?

9. In hoeverre doet de schoolpopulatie ertoe? Krijgen leerlingen met laagopgeleide ouders op scholen met veel kinderen met hoogopgeleide ouders vaker een hoger schooladvies dan op scholen met veel kinderen met laagopgeleide ouders?
10. In hoeverre wordt het schooladvies in Den Haag vaak of minder vaak heroverwogen na het maken van de eindtoets?
11. In hoeverre wordt het schooladvies in Den Haag vaak of minder vaak herzien na het maken van de eindtoets?

#### **Advisering in relatie tot vervolgonderwijs**

12. Voor welk deel van de leerlingen in leerjaar 1 in Den Haag is opstroom ten opzichte van het schooladvies op dezelfde schoollocatie mogelijk?
13. In hoeverre stromen in Den Haag in de onderbouw van het voortgezet onderwijs (vo) vaak leerlingen op of af ten opzichte van het schooladvies?
14. In hoeverre blijven leerlingen in Den Haag zitten in de onderbouw van het vo?
15. In hoeverre stapelen leerlingen in Den Haag diploma's in het vo (vmbo tl naar havo en havo naar vwo)?
16. Hoe is de diplomaverdeling in het vo in Den Haag?

#### **Doorstroom vanuit vo naar vervolgonderwijs**

17. Hoe is de doorstroom van leerlingen uit Den Haag naar het mbo, hbo en wo?

#### **Loopbanen in het mbo, hbo en wo**

18. Hoe is de doorstroom van mbo-studenten uit Den Haag naar het hbo?
19. Hoe is de doorstroom van mbo-studenten uit Den Haag naar hogere niveaus mbo-opleidingen (stapelen binnen mbo)?

### **Aanpak**

Aan de basis van de analyses liggen registratiebestanden van het CBS die binnen de CBS Microdataomgeving gekoppeld zijn. Door diverse bestanden<sup>1</sup> te koppelen ontstaat een integraal beeld van alle onderwijsdeelnemers in Den Haag (en andere gemeenten) voor het schooljaar 2010-2011 tot en met 2018-2019, inclusief diverse kenmerken van deze onderwijsdeelnemers.

Het hoogste opleidingsniveau van (één van de) ouders speelt in de analyses een prominente rol. Het CBS-bestand waarop het opleidingsniveau van ouders gebaseerd is, wordt ieder jaar completer. Nog niet van iedere ouder is echter bekend wat het opleidingsniveau is.<sup>2</sup> In schooljaar 2018-2019 was van 85 procent van de groep 8-leerlingen in Den Haag het opleidingsniveau van (één van) de ouders bekend.<sup>3</sup>

<sup>1</sup> De bronnen van deze bestanden zijn Dienst Uitvoering Onderwijs (DUO) en Basisregistratie Personen (BRP).

<sup>2</sup> De leerlingen waarover wel informatie van het opleidingsniveau van ouders bekend is zijn in enige mate selectief, omdat van leerlingen met lager opgeleide ouders eerder het opleidingsniveau van ouders in registraties ontbreekt. We houden echter voldoende vulling over van leerlingen met laagopgeleide ouders en nemen aan dat deze groep representatief is voor de totale groep met laagopgeleide ouders.

<sup>3</sup> Leerlingen waarvan het opleidingsniveau van ouders onbekend is scoren lager op de eindtoets dan leerlingen waarvan het opleidingsniveau van ouders wel bekend is. Zo scoort in Den Haag van de eerste groep 14 procent op vwo-niveau en van de tweede groep 18 procent (2017-2018). De gemiddelde advieswaarden waren in Den Haag in 2017-2018 respectievelijk 3,09 en 3,37.

Daarnaast is een klein aantal analyses beperkt tot leerlingen die de centrale eindtoets van cito (cet) hebben gemaakt. Het aandeel dat die eindtoets maakt neemt de afgelopen jaren af en was in 2018 in Den Haag 71 procent. Bijlage A geeft een gedetailleerder beeld van de aantallen waarop de analyses gebaseerd zijn en van het aandeel cet-makers, uitgesplitst naar opleidingsniveau van de ouders (Tabel A7).

Uitsplitsingen naar geografische gebieden (zowel steden als stadsdelen) zijn bij de analyses in het po gebaseerd op de stad of het stadsdeel van de basisschool. Bij de analyses in het vo, mbo, hbo en wo zijn de uitsplitsingen gebaseerd op de stad of het stadsdeel waarin de leerling woont.

## Overgang po-vo

Een centrale rol in dit onderzoek is weggelegd voor de overgang po-vo. De Inspectie van het Onderwijs stelde eerder vast dat deze periode belangrijk is bij het bieden van kansen voor leerlingen.<sup>4</sup> Aan het einde van de basisschoolperiode krijgen leerlingen een schooladvies dat past bij het niveau van de leerling. De school stelt het schooladvies per leerling vast op basis van de leerprestatie en de aanleg en ontwikkeling op de basisschool. Leerlingen ontvangen al in februari van het laatste schooljaar het schooladvies, nog vóór de deelname aan de eindtoets eind april. Sinds 2015 is het moment waarop de eindtoets wordt afgenomen naar achteren verplaatst, waardoor de toets dient als een second opinion voor het initiële schooladvies.

Voorstanders van deze rolfverschuiving wijzen erop dat een lerarenteam veel beter in staat is om het niveau van een leerling in te schatten, omdat zij veel aspecten meewegen in de beslissing, waaronder de ontwikkeling van een leerling in het basisonderwijs over een langere periode. De eindtoets is volgens hen een momentopname en de uitslag zou in veel gevallen geen goede weergave zijn van het potentieel van een leerling. Aan de andere kant klinkt er kritiek op de verschuiving, omdat het de rol van subjectieve opvattingen van leraren bij de totstandkoming van het schooladvies groter heeft gemaakt. Leerlingen met laagopgeleide ouders zouden hiervan nadeel ondervinden, om meerdere redenen.<sup>5</sup> Zo hebben leraren impliciet minder hoge verwachtingen van leerlingen uit ongunstige milieus en zetten hoogopgeleide ouders meer druk op leraren om hun kinderen een zo hoog mogelijk schooladvies te bezorgen. De analyses in dit onderzoek gaan uit van het initiële schooladvies: het schooladvies dat afgegeven wordt vóórdat de eindtoets wordt gemaakt. Daarnaast wordt gekeken bij welke leerlingen het schooladvies wordt bijgesteld als gevolg van goede prestaties op de eindtoets.

Hoofdstuk 2 laat zien hoe de verdeling in schooladviezen eruit ziet voor Den Haag ten opzichte van andere G4-steden en het landelijke beeld. Hoofdstuk 3 betreft de achtergrondkenmerken van leerlingen erbij, waaronder het opleidingsniveau van ouders. Hoofdstuk 4 bekijkt hoe de schooladviezen tussen leerlingen verschillen als gecorrigeerd wordt voor de prestatie op de eindtoets.

## Vervolgonderwijs

Hoofdstuk 5, 6 en 7 gaan in op de positie van leerlingen en studenten in het vervolgonderwijs na het po. Achtereenvolgens wordt nagegaan in hoeverre de leerlingen in staat zijn om succesvol het

<sup>4</sup> Inspectie van het Onderwijs (2016). De Staat van het Onderwijs 2014-2015.

<sup>5</sup> Zie ook de CPB-publicatie 'De waarde van eindtoetsen in het primair onderwijs' via <https://www.cpb.nl/eindtoets-draagt-bij-aan-beter-passend-schooladvies>

vo te doorlopen, hoe de overgang tussen het vo en het tertiair onderwijs (mbo, hbo en wo) verloopt en in hoeverre studenten niveaus stapelen binnen het mbo of hbo. Verschillen tussen leerlingen en studenten met laag- en hoogopgeleide ouders staan ook in deze analyses centraal.

## 2 Het schooladvies aan het einde van de basisschool

---

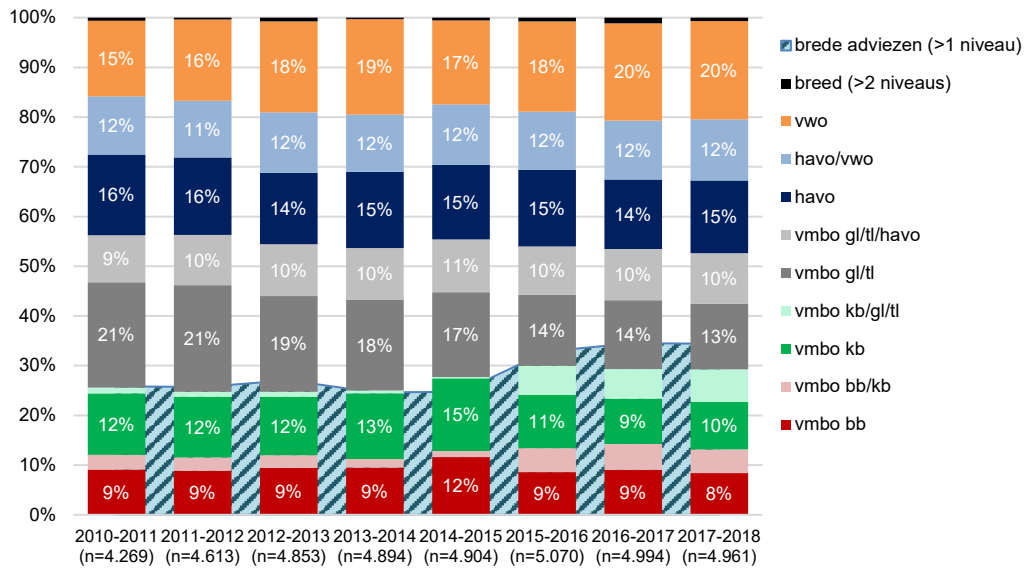
### Conclusies:

- De verdeling van schooladviezen in Den Haag lijkt in schooljaar 2017-2018 sterk op die in schooljaar 2016-2017. Ongeveer een derde ontvangt een schooladvies met twee onderwijsniveaus (bijvoorbeeld vmbo bb/kb of havo/vwo).
  - Het aandeel dubbele schooladviezen is in Den Haag groot in vergelijking met de rest van Nederland.
  - De verschillen in schooladviezen binnen Den Haag zijn groot: in Haagse Hout en Scheveningen zijn de schooladviezen gemiddeld hoog, in Escamp en Laak gemiddeld laag.
  - In Den Haag worden de afgelopen jaren relatief veel schooladviezen naar boven bijgesteld (bijna 50 procent). Alleen in Amsterdam werden in schooljaar 2017-2018 meer schooladviezen naar boven bijgesteld.
- 

Aan het einde van de basisschoolperiode ontvangt iedere groep 8-leerling een schooladvies. Het schooladvies bevat één of meerdere niveaus en dient als leidraad voor de plaatsing in het vo. In Den Haag kreeg ongeveer een derde van de leerlingen in schooljaar 2017-2018 een advies van twee niveaus, zie Figuur 2.1. Dit aandeel is twee jaar geleden gestegen en sindsdien stabiel gebleven. De toename twee jaar geleden kwam door een toename in dubbele vmbo-schooladviezen.

De verdeling in schooladviezen is in schooljaar 2017-2018 vrijwel identiek aan de verdeling in schooljaar 2016-2017. De toename in het aandeel vwo-adviezen is gestopt. De daling in het aandeel enkelvoudige vmbo gl/tl-adviezen lijkt nog door te zetten. Nog maar 13 procent van de groep 8-leerlingen ontvangt een dergelijk schooladvies. Dit was in schooljaar 2010-2011 nog 21 procent.

**Figuur 2.1** Verdeling schooladviezen in Den Haag, schooljaren 2010-2011 t/m 2017-2018

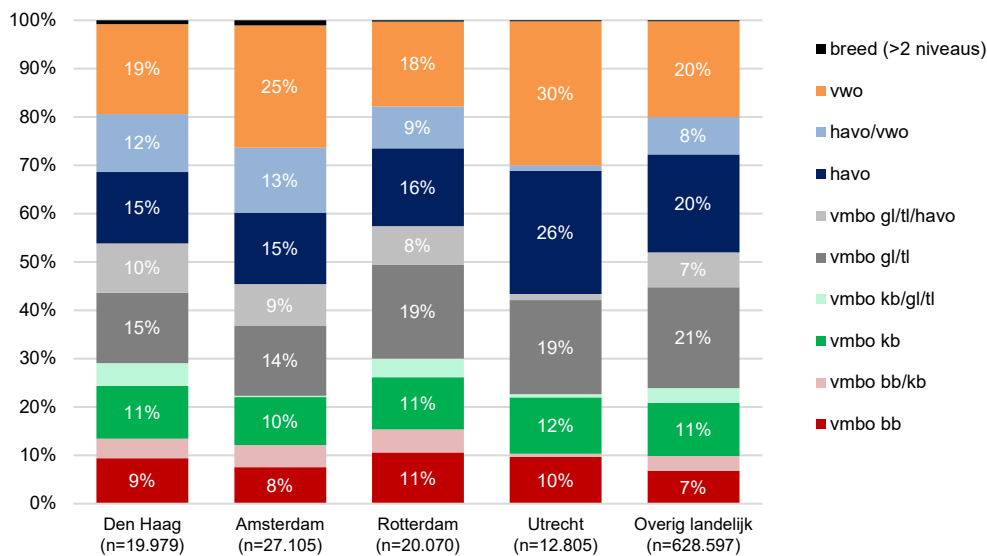


Exclusief schooladviezen praktijkonderwijs

Bron: CBS Microdata, bewerking SEO Economisch Onderzoek (2019)

In vergelijking met andere G4-steden lijkt de verdeling van de schooladviezen in Den Haag het meeste op de verdeling in Rotterdam (Figuur 2.2). Het verschil is dat in Den Haag minder vmbo-adviezen worden toegekend en meer havo/vwo- en vwo-adviezen. Amsterdam wijkt af door een hoog percentage vwo-adviezen en Utrecht wijkt af door het hoge percentage vwo-adviezen en het lage percentage brede schooladviezen. Landelijk worden ook relatief weinig brede schooladviezen toegekend in vergelijking met Den Haag.

**Figuur 2.2** Verdeling schooladviezen, schooljaar 2014-2015 t/m 2017-2018 samengenomen

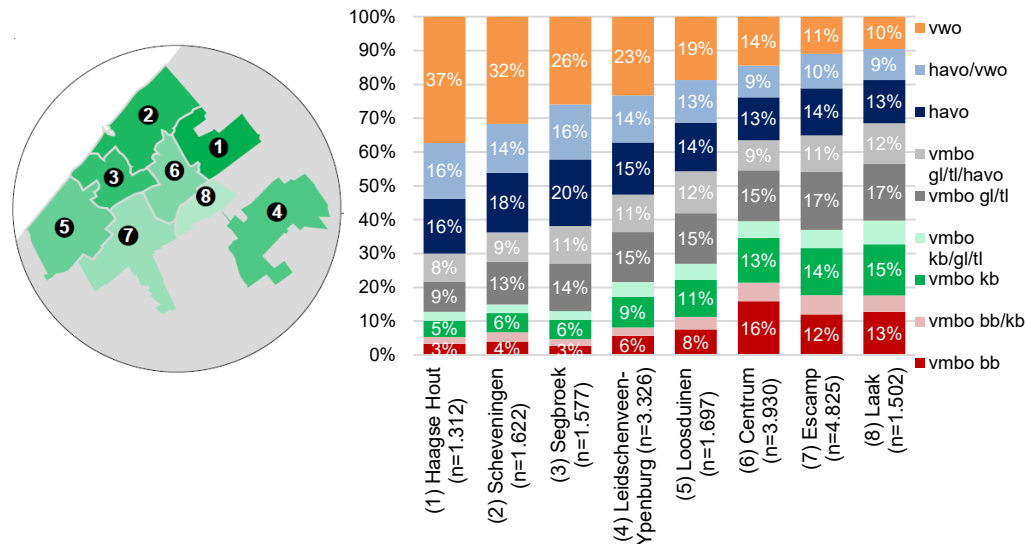


Exclusief schooladviezen praktijkonderwijs

Bron: CBS Microdata, bewerking SEO Economisch Onderzoek (2019)

Figuur 2.3 toont dat er binnen Den Haag grote verschillen zijn in de verdeling van schooladviezen. In Haagse Hout en Scheveningen ontvangt ongeveer een derde van de leerlingen aan het einde van groep 8 een vwo-advies. In Escamp en Laak is dat slechts 1 op de 10 leerlingen.

**Figuur 2.3** Verdeling schooladviezen naar stadsdeel binnen Den Haag, schooljaren 2014-2015 t/m 2017-2018 samengenomen



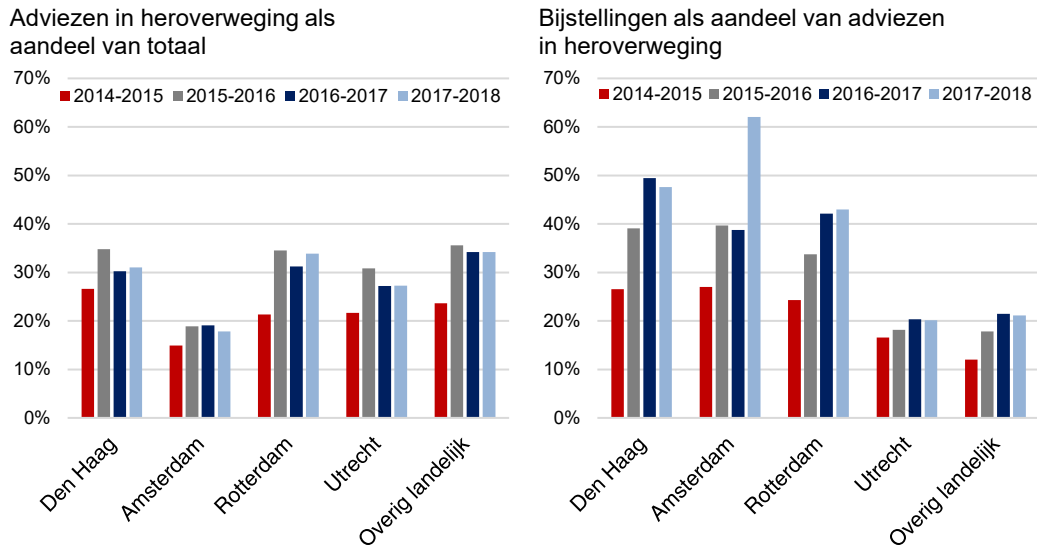
Exclusief schooladviezen praktijkonderwijs  
Bron: CBS Microdata, bewerking SEO Economisch Onderzoek (2019)

### Bijstelling van het schooladvies

Sinds schooljaar 2014-2015 wordt de eindtoets gemaakt op het moment dat het initiële schooladvies al is afgegeven. Na bekendmaking van de prestatie op de eindtoets wordt het toetsadvies vergeleken met het initiële schooladvies. Scholen moeten het schooladvies heroverwegen als leerlingen beter scoren op de eindtoets dan het niveau van het initiële schooladvies. Ze nemen dan de beslissing om het initiële schooladvies al dan niet naar boven bij te stellen.

Het aandeel leerlingen dat in aanmerking komt voor heroverweging van het schooladvies is de afgelopen twee jaar zowel in Den Haag als in andere G4-steden en landelijk min of meer gelijk gebleven. In Amsterdam komen minder leerlingen hiervoor in aanmerking omdat daar hogere initiële schooladviezen worden afgegeven. Het relatief hoge aandeel bijstellingen wordt door Den Haag in schooljaar 2017-18 vastgehouden, zo volgt uit Figuur 2.4. In Amsterdam is het aandeel bijstellingen spectaculair gestegen. In schooljaar 2017-18 werd van meer dan 60 procent van de leerlingen die daarvoor in aanmerking kwamen het schooladvies naar boven bijgesteld. In Utrecht en landelijk worden schooladviezen in veel minder gevallen naar boven bijgesteld.

**Figuur 2.4 Aandeel schooladviezen in heroverweging en aandeel bijstellingen in Den Haag (woonplaats leerling)**



Bron: DUO, bewerking SEO Economisch Onderzoek (2019)



## 3 Het schooladvies en leerlingkenmerken

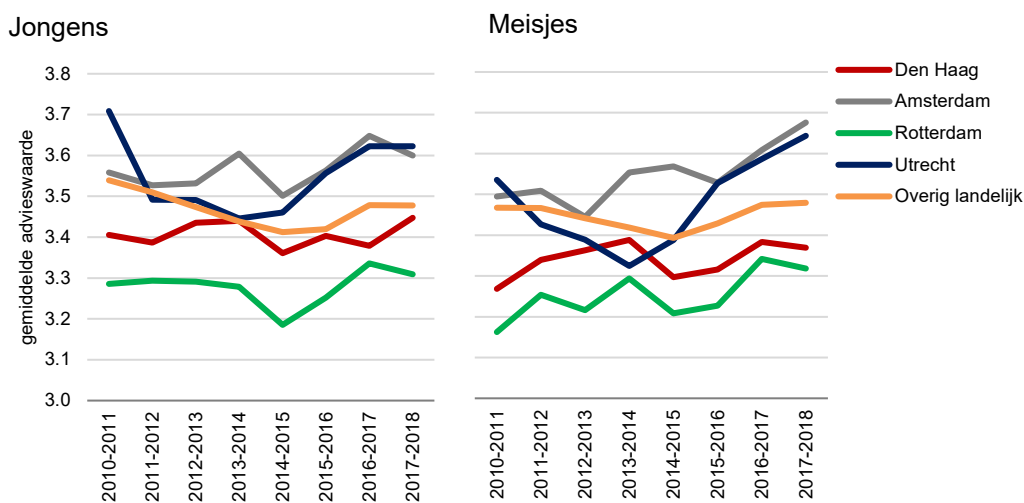
### Conclusies:

- Jongens in Den Haag ontvingen in schooljaar 2017-2018 gemiddeld een hoger schooladvies dan meisjes. Dat is slechts deels te verklaren door betere prestaties op de eindtoets.
- Het verschil in hoogte van het schooladvies tussen leerlingen met hoog- en leerlingen met laagopgeleide ouders is in Den Haag groter dan landelijk. Het verschil is in schooljaar 2017-2018 wel afgenomen door een stijging in het gemiddelde schooladvies van leerlingen met laagopgeleide ouders.
- Van leerlingen met hoogopgeleide ouders in Den Haag werd het schooladvies aanvankelijk het vaakste bijgesteld als deze werd heroverwogen. In schooljaar 2017-2018 is dat verschil met leerlingen met laagopgeleide ouders verdwenen.
- Scholen verschillen sterk in de mate waarin zij schooladviezen naar boven bijstellen als deze heroverwogen zijn. Scholen met een vergelijkbare leerlingpopulatie stellen soms vaak schooladviezen bij, soms helemaal niet.
- Schooladviezen van leerlingen uit postcodegebieden met een hoge sociaaleconomische status (SES) zijn gemiddeld hoger geworden de afgelopen jaren, terwijl schooladviezen van leerlingen uit postcodegebieden met een lage sociaaleconomische status gemiddeld lager zijn dan twee jaar geleden.

### Uitsplitsing naar geslacht

In Den Haag kregen jongens in de afgelopen jaren gemiddeld een hoger schooladvies dan meisjes, met uitzondering van het schooljaar 2016-2017. Door een toename in de hoogte van het schooladvies van jongens en een lichte daling in de hoogte van het schooladvies van meisjes is het verschil weer in het voordeel van jongens. Met name in de stadsdelen Escamp en Leidschenveen-Ypenburg was er sprake van een stijging in het gemiddelde schooladvies van jongens. In Amsterdam ontvingen meisjes in schooljaar 2017-2018 een hoger schooladvies dan jongens. Landelijk is er geen verschil. De hogere schooladviezen voor jongens in Den Haag zijn slechts voor deel te verklaren door betere prestaties op de eindtoets.

**Figuur 3.1** Ontwikkeling gemiddelde advieswaarde jongens en meisjes

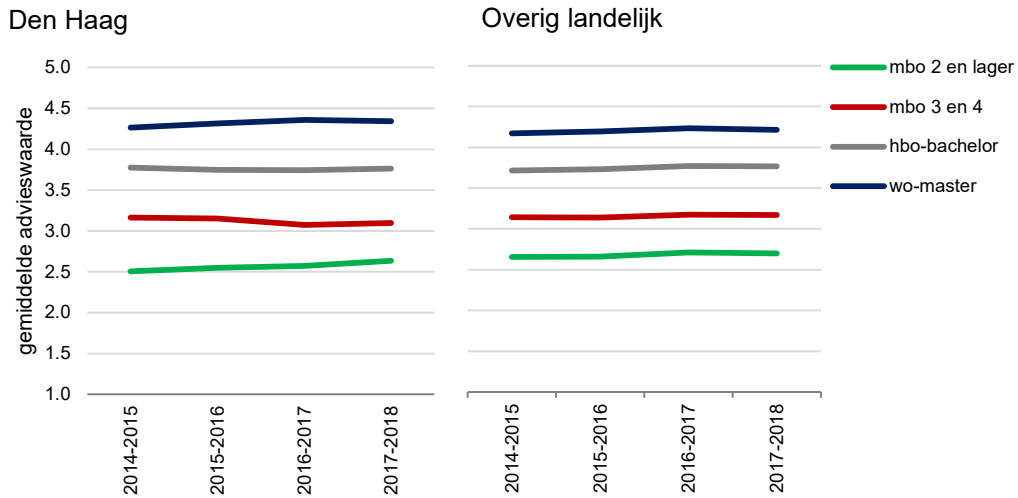


Advieswaarde: 1 = vmbo bb, 2 = vmbo kb, 3 = vmbo gl/tl, 4 = havo, 5 = vwo  
 Bron: CBS Microdata, bewerking SEO Economisch Onderzoek (2019)

### Uitsplitsing naar opleidingsniveau ouders

Leerlingen met hoogopgeleide ouders ontvangen hogere schooladviezen. Dat is niet verrassend: een deel van de leercapaciteit van een leerling wordt namelijk bepaald door de genen en door het milieu waarin de leerling opgroeit. In Den Haag is het verschil tussen de gemiddelde advieswaarde van leerlingen met hoogopgeleide ouders en de gemiddelde advieswaarde van leerlingen met laagopgeleide ouders groter dan landelijk. Leerlingen met wo-opgeleide ouders krijgen in Den Haag hogere schooladviezen dan landelijk, terwijl leerlingen met mbo-2 of lager opgeleide ouders in Den Haag doorgaans een lager schooladvies krijgen dan landelijk (Figuur 3.2). Het verschil is wel afgenomen doordat de gemiddelde advieswaarde van leerlingen met laagopgeleide ouders in Den Haag de afgelopen jaren is toegenomen.

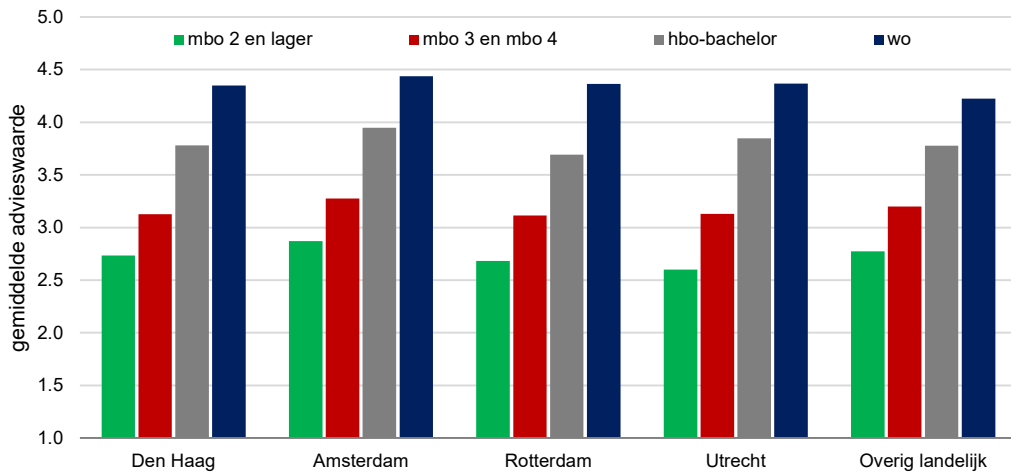
**Figuur 3.2** Ontwikkeling gemiddelde advieswaarde naar hoogste opleidingsniveau ouders, Den Haag en Overig landelijk



Advieswaarde: 1 = vmbo bb, 2 = vmbo kb, 3 = vmbo gl/tl, 4 = havo, 5 = vwo  
 Bron: CBS Microdata, bewerking SEO Economisch Onderzoek (2019)

In vergelijking met Amsterdam wordt in Den Haag laag geadviseerd. Maar de advisering per achtergrondgroep is in Den Haag in lijn met die in Rotterdam, Utrecht en het landelijke beeld, zo laat Figuur 3.3 zien. Deze figuur toont aan dat verschillen in advisering tussen Den Haag en andere G4-steden en landelijk (onder andere te zien in Figuur 2.2) met name veroorzaakt worden door verschillen in de samenstelling van de populatie leerlingen.

**Figuur 3.3** Gemiddelde advieswaarde naar hoogste opleidingsniveau ouders, schooljaar 2017-2018

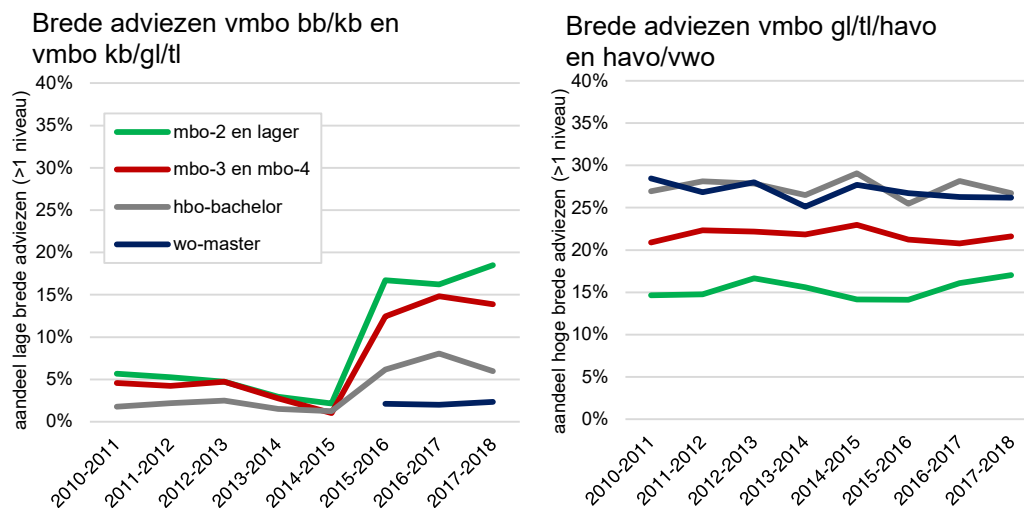


Advieswaarde: 1 = vmbo bb, 2 = vmbo kb, 3 = vmbo gl/tl, 4 = havo, 5 = vwo  
 Bron: CBS Microdata, bewerking SEO Economisch Onderzoek (2019)

De toename in dubbele schooladviezen die in het vorige hoofdstuk aan de orde kwam, is veroorzaakt door een stijging in het aandeel dubbele vmbo-adviezen, zo volgt uit Figuur 3.4. Die toename

aan dubbele adviezen is vooral terechtgekomen bij leerlingen met lager opgeleide ouders. In vergelijking met 2016-2017 is het aandeel hoge dubbele adviezen onder leerlingen met laagopgeleide ouders ook toegenomen.

**Figuur 3.4** Ontwikkeling aandeel brede adviezen naar hoogste opleidingsniveau ouders, Den Haag



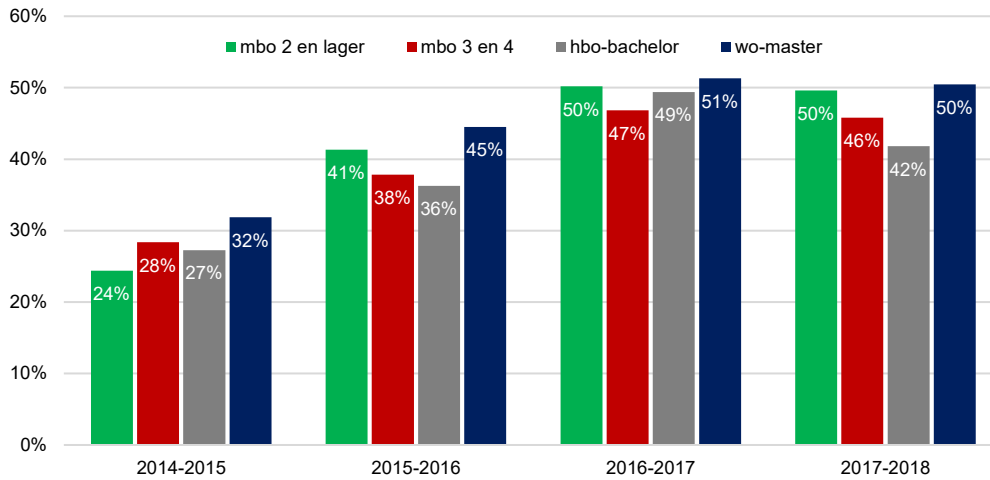
Brede adviezen links: advies vmbo bb/kb en advies vmbo kb/vmbo gl/tl. Brede adviezen rechts: advies vmbo gl/tl/havo en advies havo/vwo

Lijnen lopen niet altijd door vanwege een te laag aantal waarnemingen

Bron: CBS Microdata, bewerking SEO Economisch Onderzoek (2019)

In Den Haag worden schooladviezen relatief vaak bijgesteld, zo werd duidelijk in hoofdstuk 2. Vanuit het oogpunt van kansengelijkheid bestaan er zorgen dat bijstellingen voornamelijk plaatsvinden bij de leerlingen met hoogopgeleide, vaak meer mondige ouders. Figuur 3.5 laat zien dat dit aanvankelijk wel zo was, maar dat het verschil tussen leerlingen met laag- en hoogopgeleide ouders door de jaren heen is afgenomen. In schooljaar 2017-2018 is er geen sprake meer van een verschil in kans op bijstelling tussen leerlingen met laag- en hoogopgeleide ouders.

**Figuur 3.5** Bijstellingen als aandeel van schooladviezen in heroverweging, naar hoogste opleidingsniveau ouders, Den Haag

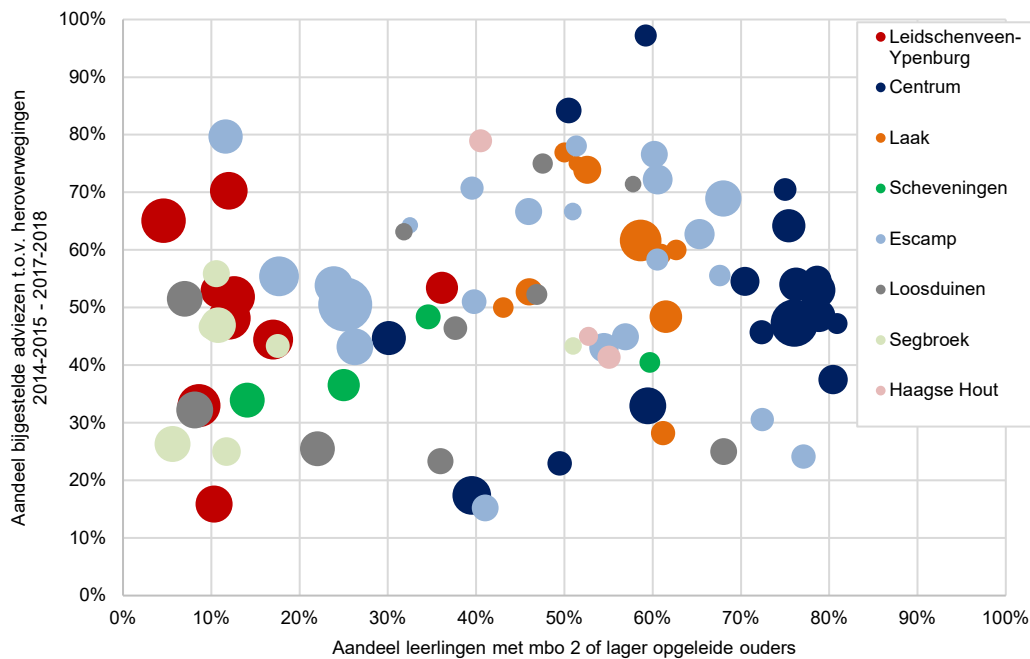


Bron: CBS Microdata, bewerking SEO Economisch Onderzoek (2019)

Of een schooladvies van een leerling bijgesteld wordt, is mede afhankelijk van de leerling zelf. Ook het schoolbeleid kan daar sterk van invloed op zijn. In Figuur 3.6 wordt per po-school in Den Haag de mate waarin de school schooladviezen bijstelt, afgezet tegen de leerlingpopulatie. De kleuren van de bollen geven het stadsdeel van de school weer, de grootte van de bollen de omvang van de school.

Allereerst valt op dat scholen zeer sterk verschillen binnen de schoolpopulatie. Enkele scholen bestaan bijna geheel uit leerlingen met laagopgeleide ouders en andere scholen bijna helemaal niet. De segregatie naar stadsdeel wordt duidelijk: in Leidschenveen-Ypenburg staan veel grotere scholen met weinig leerlingen met laagopgeleide ouders. In het stadsdeel Centrum juist veel scholen met leerlingen met laagopgeleide ouders. Maar ook binnen stadsdelen bestaan grote verschillen in leerlingpopulaties tussen scholen, bijvoorbeeld in Escamp.

**Figuur 3.6** Schoolverschillen in mate waarin men schooladviezen bijstelt, afgezet tegen leerlingpopulatie (aandeel leerlingen met laagopgeleide ouders), schooljaren 2014-2015 t/m 2017-2018 samengenomen



Grootte van bol geeft omvang van school weer. 83 scholen van de 138 scholen uit schooljaren 2014-2015 t/m 2017-2018 weergegeven. De rest ontbreekt vanwege te weinig waarnemingen.

Bron: CBS Microdata, bewerking SEO Economisch Onderzoek (2019)

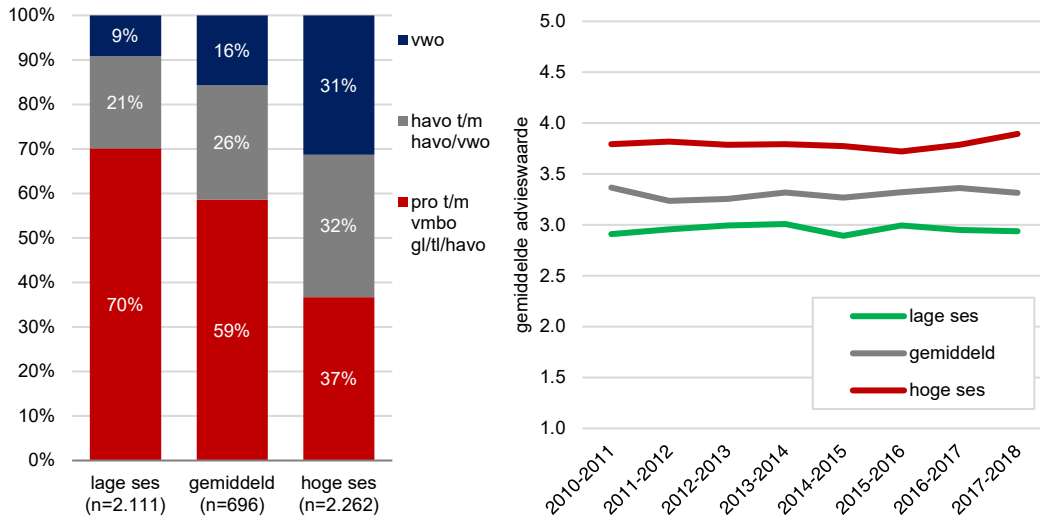
Dat het bijstellen van schooladviezen een zaak is die op schoolniveau wordt bepaald, wordt ook duidelijk uit de figuur. Eén school uit het stadsdeel Centrum stelt van nagenoeg alle leerlingen die daarvoor in aanmerking komen het schooladvies naar boven bij. Enkele andere scholen stellen van slechts 10 tot 20 procent van de leerlingen hun advies bij.

### Uitsplitsing naar sociaaleconomische status postcodegebied

Leerlingen die in een postcodegebied wonen met een hoge sociaaleconomische status<sup>6</sup> (SES) ontvangen vaker dan andere leerlingen een vwo-advies (Figuur 3.7). Deze resultaten zijn sterk gecorreleerd met het opleidingsniveau van de ouders. Immers, in die gebieden wonen ook vaker leerlingen met hoogopgeleide ouders. Het rechterdeel van Figuur 3.7 laat wel zien dat leerlingen uit de gebieden met een hoge SES gemiddeld een hoger schooladvies krijgen dan twee jaar geleden, en dat leerlingen uit gebieden met een lage SES juist gemiddeld een lager schooladvies krijgen dan twee jaar geleden. Het verschil tussen deze twee groepen is dus licht opgelopen.

<sup>6</sup> De sociaaleconomische status (SES) is afgeleid van de statuscores zoals in 2016 berekend door het SCP. Aan elk viercijferig postcodegebied is een statusscore toegekend op basis van het opleidingsniveau, het inkomen en de positie op de arbeidsmarkt van inwoners.

**Figuur 3.7** Verdeling schooladviezen schooljaar 2017-18 en ontwikkeling gemiddelde advieswaarde naar sociaaleconomische status postcodegebied in Den Haag



Advieswaarde: 1 = vmbo bb, 2 = vmbo kb, 3 = vmbo gl/tl, 4 = havo, 5 = vwo  
 Bron: CBS Microdata, bewerking SEO Economisch Onderzoek (2019)





## 4 Het schooladvies en de eindtoets

### Conclusies:

- In Den Haag werden in schooljaar 2017-2018 iets hogere schooladviezen afgegeven in vergelijking met de toetsadviezen dan in schooljaar 2016-2017.
- In vergelijking met de toetsadviezen worden in Den Haag hogere schooladviezen dan landelijk afgegeven. In Amsterdam en Utrecht zijn de schooladviezen nog hoger als wordt vergeleken met het toetsadvies.
- Als gecorrigeerd wordt voor het toetsadvies, dan is het verschil in schooladvies tussen leerlingen met hoog- en leerlingen met laagopgeleide ouders in Den Haag iets groter dan landelijk. Het verschil tussen deze groepen leerlingen is in schooljaar 2017-2018 licht toegenomen.
- Op Haagse scholen met weinig leerlingen van laagopgeleide ouders is de kans op een gunstig schooladvies ten opzichte van het toetsadvies groter dan op andere scholen.
- De kans op een gunstig schooladvies ten opzichte van het toetsadvies verschilt sterk tussen scholen: er zijn scholen waar het schooladvies gemiddeld 0,8 niveau boven het toetsadvies ligt en er zijn scholen waarbij het schooladvies gemiddeld 0,6 niveau onder het toetsadvies ligt. Deze verschillen kunnen ook te maken hebben met de wijze waarop scholen de eindtoets benaderen.

### De eindtoets

De eindtoets basisonderwijs is sinds 2015 voor elke school in het vo verplicht. De eindtoets wordt afgenomen in mei, op het moment dat het initiële schooladvies al is afgegeven. Scholen gebruiken de prestatie op de eindtoets als een second opinion bij het initiële schooladvies. Uit de eindtoets volgt een toetsadvies: de prestatie op de eindtoets vertaald naar een onderwijsniveau in het vo. Indien een leerling op de eindtoets beter presteert dan het afgegeven schooladvies, dan is de school verplicht om dit schooladvies nog eens tegen het licht te houden. De school mag dan beslissen om het schooladvies al dan niet bij te stellen naar het niveau van de eindtoetsscore.

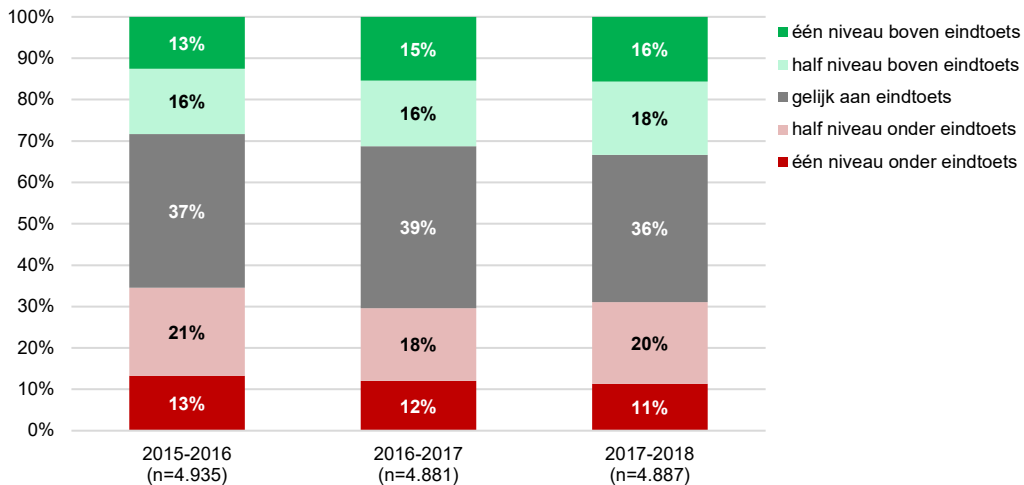
Scholen zijn vrij om binnen een set van goedgekeurde eindtoetsen te kiezen welke eindtoets ze afnemen. De centrale eindtoets van cito (cet) was altijd de eindtoets met veruit het hoogste marktaandeel. De afgelopen jaren worden de IEP-toets en ROUTE-8 door steeds meer leerlingen gemaakt. Landelijk maakte in schooljaar 2017-2018 58 procent van eindtoetsmakers de cet, in Den Haag was dit 71 procent. De IEP-toets werd in schooljaar 2017-2018 in Den Haag door 27 procent van de eindtoetsmakers gemaakt, de ROUTE-8 door 12 procent.

De gemiddelde cet-score in Den Haag is in 2017-18 gestegen ten opzichte van 2016-2017: van 534,0 naar 534,7. Het gemiddelde ligt in de buurt van dat van Amsterdam, is hoger dan dat van Rotterdam maar lager dan dat van Utrecht en scholen buiten de G4. Deze ontwikkeling moet voorzichtig geïnterpreteerd worden, aangezien het gemiddelde beïnvloed wordt door scholen die van type eindtoets overstappen. Daardoor verschilt per jaar de groep scholen waarover het gemiddelde berekend wordt.

## Schooladvies afgezet tegen eindtoetsprestaties

Het aandeel leerlingen in Den Haag dat een initieel schooladvies ontvangt dat minimaal één niveau boven het toetsadvies ligt is de afgelopen drie jaar ligt gestegen van 13 procent naar 16 procent. Aan de andere kant is het aandeel leerlingen dat juist een lager schooladvies ontvangt dan het toetsadvies gezakt van 13 procent naar 11 procent (Figuur 4.1). De verklaring voor deze verschuiving is dat de gemiddelde schooladvieswaarde de afgelopen jaren is gestegen.

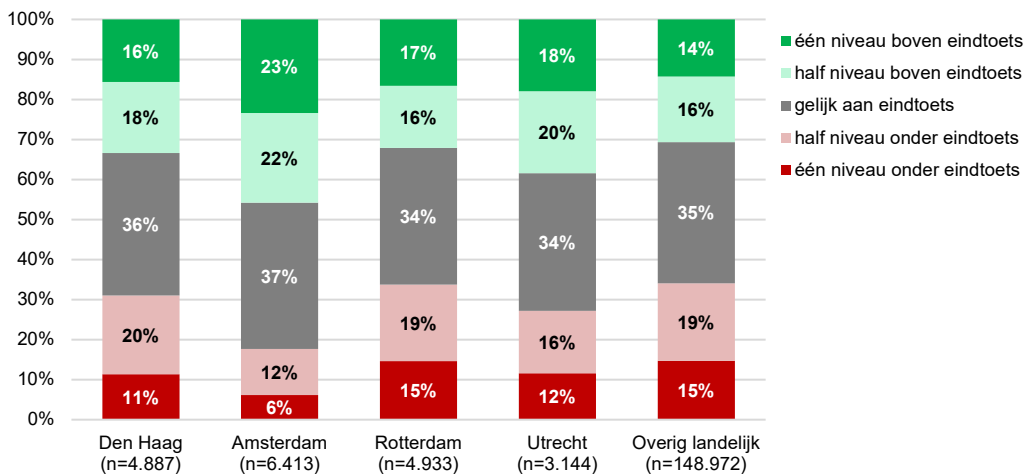
**Figuur 4.1** Schooladvies ten opzichte van toetsadvies, Den Haag



Bron: CBS Microdata, bewerking SEO Economisch Onderzoek (2019)

Figuur 4.2 laat zien dat scholen in Den Haag relatief veel hoge schooladviezen en relatief weinig lage schooladviezen afgeven in vergelijking met scholen buiten de G4. Afgezet tegen het toetsadvies worden er in Amsterdam en in mindere mate Utrecht hogere schooladviezen afgegeven, in Rotterdam juist lagere.

**Figuur 4.2** Schooladvies ten opzichte van toetsadvies, schooljaar 2017-2018

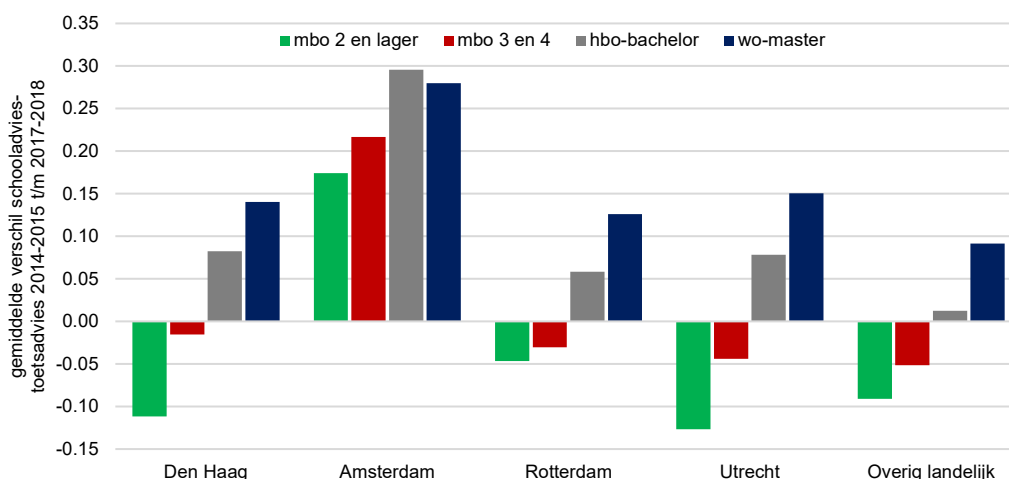


Bron: CBS Microdata, bewerking SEO Economisch Onderzoek (2019)

## Samenhang met leerling- en schoolkenmerken

Het verschil tussen steden kan verklaard worden door een verschil in leerlingpopulatie. Bekend is dat leerlingen met hoogopgeleide ouders een grotere kans hebben op het ontvangen van een hoog schooladvies dan leerlingen met laagopgeleide ouders. Ook in Den Haag is dat het geval, zo blijkt uit Figuur 4.3. De afgelopen jaren is het verschil in schooladvisering tussen leerlingen met hoog- en laagopgeleide ouders in Den Haag niet kleiner geworden. Het verschil tussen het schooladvies en het toetsadvies is voor leerlingen met hoogopgeleide ouders weliswaar gedaald, voor leerlingen met laagopgeleide ouders is die daling nog sterker. De lichte stijging in schooladvisering ten opzichte van het toetsadvies uit Figuur 4.1 is dus voornamelijk het gevolg van een verschuiving naar meer leerlingen met hoogopgeleide ouders. Den Haag staat in deze ontwikkeling niet op zichzelf: ook in scholen buiten de G4 is het verschil in schooladviezen tussen leerlingen met hoog- en laagopgeleide ouders iets groter geworden in het afgelopen jaar.

**Figuur 4.3** Schooladvies ten opzichte van het toetsadvies naar opleidingsniveau ouders, schooljaar 2014-15 t/m 2017-18 samengenomen

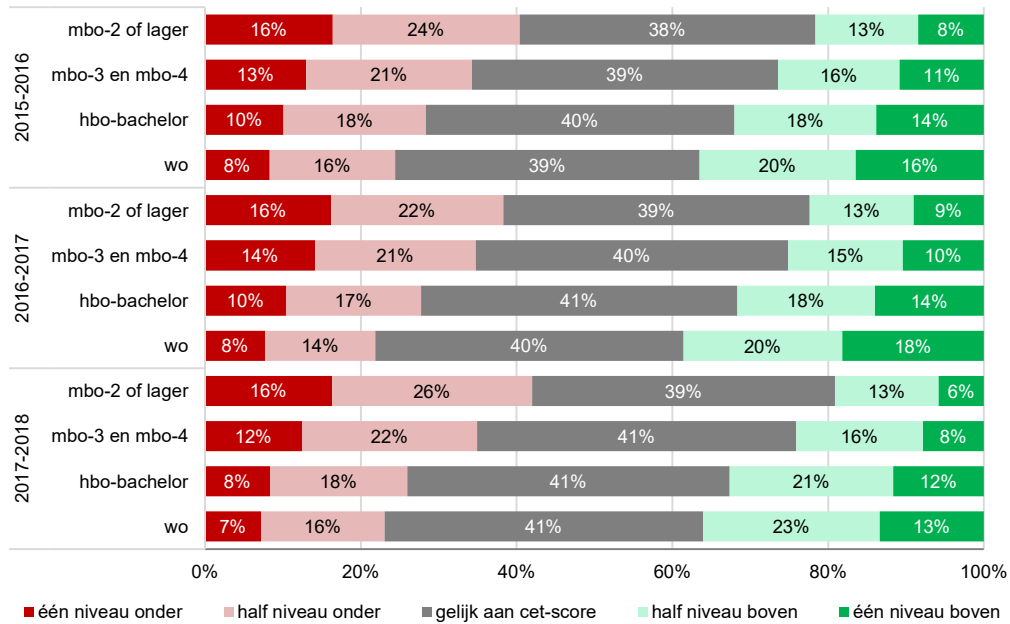


Bron: CBS Microdata, bewerking SEO Economisch Onderzoek (2019)

Het verschil in schooladvisering tussen leerlingen met hoog- en laagopgeleide ouders in Den Haag wordt ook duidelijk uit Figuur 4.4. Deze geeft de gecorrigeerde kansen weer op een hoog of laag schooladvies ten opzichte van de prestatie op de eindtoets.<sup>7</sup> Voor leerlingen met laagopgeleide ouders is de kans op een schooladvies dat minimaal één niveau hoger is dan het toetsadvies in schooljaar 2017-2018 6 procent, voor leerlingen met hoogopgeleide ouders 13 procent. De kans op een ongunstig schooladvies dat minimaal één niveau lager is dan het toetsadvies is voor leerlingen met laagopgeleide ouders juist hoger dan voor leerlingen met hoogopgeleide ouders: 16 procent versus 7 procent. De verschillen in de kansen zijn de afgelopen drie jaar nauwelijks afgenomen.

<sup>7</sup> De kansenverdeling per opleidingsniveau van ouders volgt uit een ordinale logistische regressie waarin gecorrigeerd is voor cet-score, geslacht, herkomst, stadsdeel en sociaal economische status van postcodegebied. Bijlage B presenteert de regressieresultaten in detail.

**Figuur 4.4** Schooladvies ten opzichte van cet-score naar opleidingsniveau ouders, gecorrigeerde kansen voor Den Haag

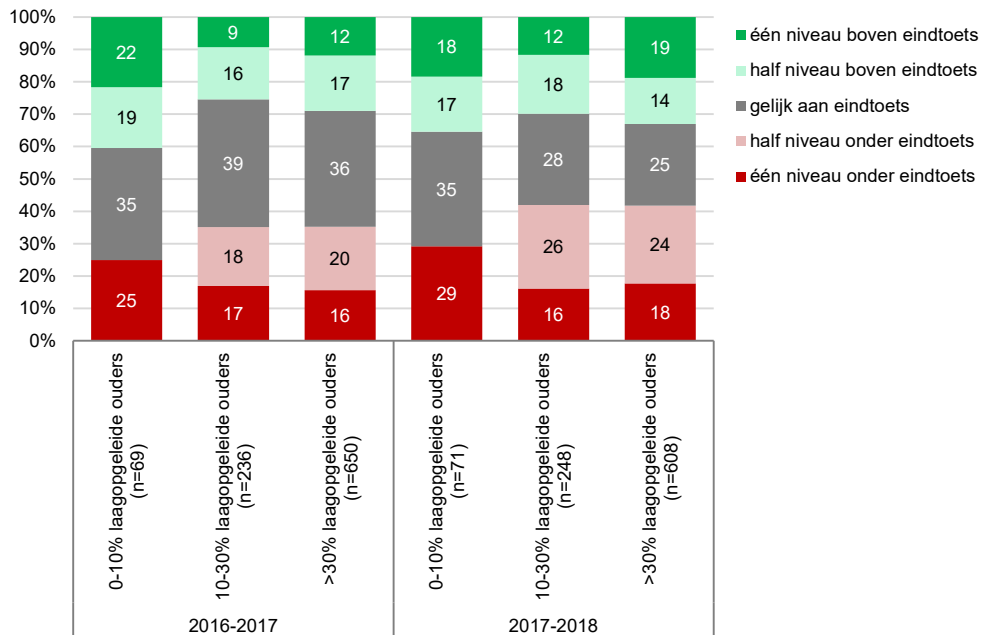


Bron: CBS Microdata, bewerking SEO Economisch Onderzoek (2019)

De rapportage in 2018 liet zien dat verschillen in schooladvisering tussen scholen een behoorlijke rol kunnen spelen in de verschillende uitkomsten van leerlingen met laag- en hoogopgeleide ouders. Kennelijk kennen scholen met veel leerlingen met laagopgeleide ouders voorzichtigere schooladviezen toe dan andere scholen. Andersom adviseren scholen met veel leerlingen met hoogopgeleide ouders relatief hoog. Figuur 4.5 tot en met Figuur 4.8 diepen de verschillen tussen scholen uit.

Uit Figuur 4.5 volgt dat leerlingen met laagopgeleide ouders op scholen waar slechts 0 tot 10 procent leerlingen met laagopgeleide ouders zit vaker een hoog schooladvies ontvangen dan op andere scholen. Het verschil tussen de scholen lijkt het afgelopen jaar wel iets afgenomen. Het lijkt niet uit te maken of de school een populatie van tussen 10 en 30 procent laagopgeleide ouders of een populatie van meer dan 30 procent laagopgeleide ouders heeft.

**Figuur 4.5** Schooladvies ten opzichte van toetsadvies van leerlingen met laagopgeleide ouders op verschillende type scholen in Den Haag, schooljaren 2016-2017 en 2017-2018

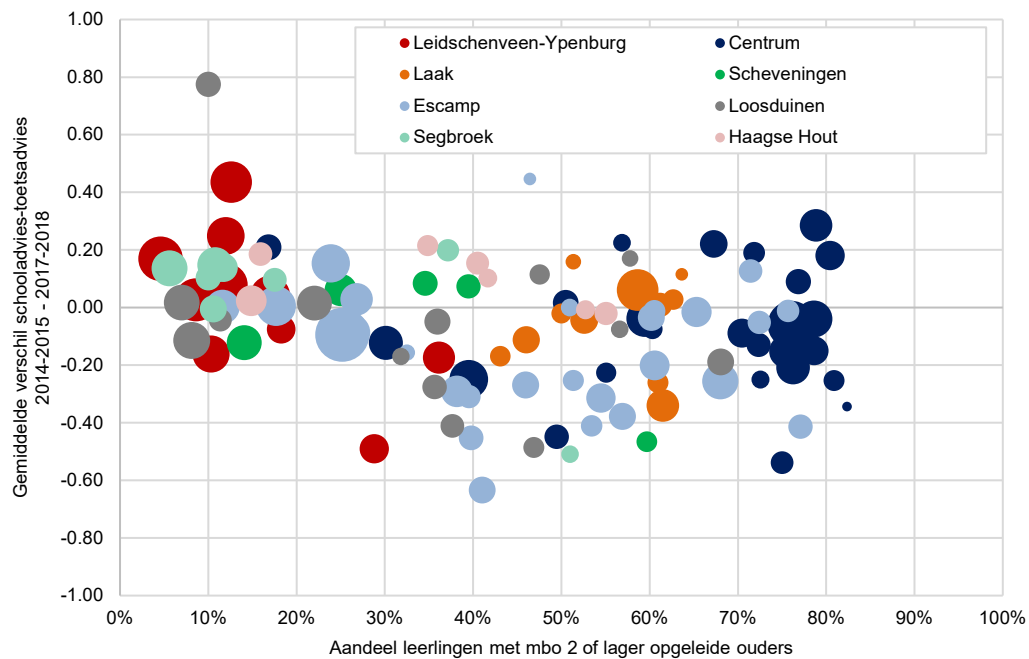


Bron: CBS Microdata, bewerking SEO Economisch Onderzoek (2019)

Het verschil in schooladvisering tussen scholen met verschillende leerlingpopulaties blijkt ook uit Figuur 4.6. Scholen met weinig leerlingen met laagopgeleide ouders geven gemiddeld hogere schooladviezen af. Deze scholen bevinden zich met name in de stadsdelen Leidschenveen-Ypenburg en Segbroek. Aan de andere kant van het spectrum bevinden zich met name scholen uit de stadsdelen Escamp en Centrum. Op die scholen worden gemiddelde vaker voorzichtige schooladviezen afgegeven.

Verder valt op dat de kans op een gunstig schooladvies ten opzichte van het toetsadvies ook sterk afhangt van de school, ongeacht de leerlingpopulatie. Sommige scholen geven structureel hogere schooladviezen af en sommige scholen structureel lagere. Dit kan ook te maken hebben met de wijze waarop scholen de eindtoets benaderen. Een school die veel aandacht besteedt aan de eindtoets zal uiteindelijk gemiddeld lagere schooladviezen afgeven ten opzichte van de toetsadviezen. Andersom is de kans op hoge schooladviezen ten opzichte van de eindtoets groter voor scholen die weinig aandacht besteden aan de voorbereiding op de eindtoets.

**Figuur 4.6** Schoolverschillen in schooladvies ten opzichte van toetsadvies afgezet tegen aandeel leerlingen met laagopgeleide ouders, schooljaren 2014-2015 t/m 2017-2018 samen genomen



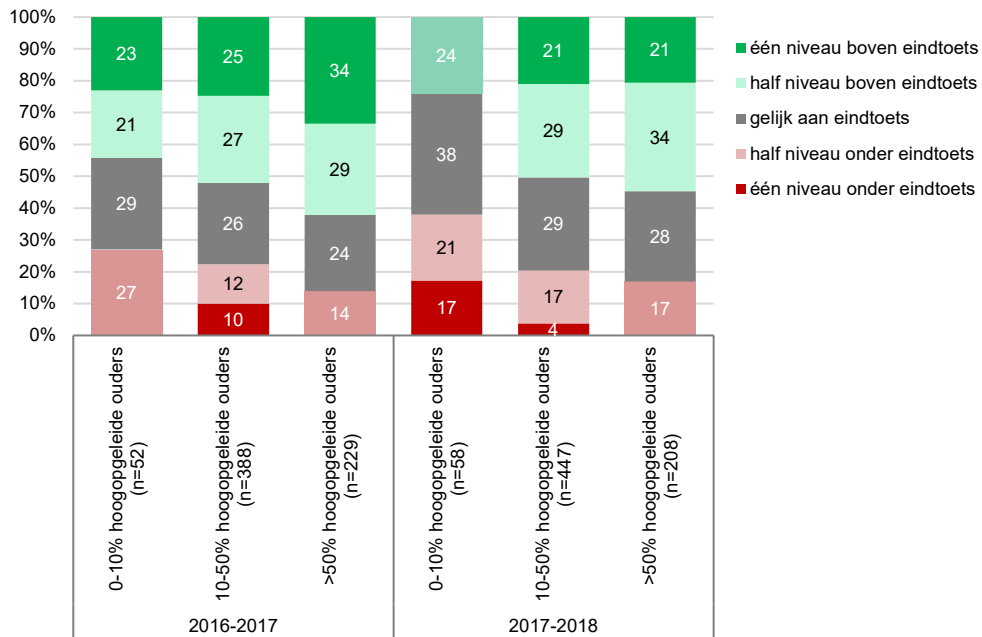
Grootte van bol geeft omvang van school weer. 111 scholen van de 138 scholen uit schooljaren 2014-2015 t/m 2017-2018 weergegeven. De rest ontbreekt vanwege te weinig waarnemingen.

Bron: CBS Microdata, bewerking SEO Economisch Onderzoek (2019)

Uit Figuur 4.7 volgt dat een leerlingpopulatie met voornamelijk hoogopgeleide ouders gunstig uitpakt voor het schooladvies van leerlingen met hoogopgeleide ouders. Het aandeel leerlingen met hoogopgeleide ouders dat op een school met meer dan 50 procent hoogopgeleide ouders een schooladvies ontvangt dat minimaal één niveau onder het toetsadvies ligt is minimaal. Daarentegen is de kans op een schooladvies dat juist één niveau boven het toetsadvies ligt aanzienlijk voor deze leerlingen.

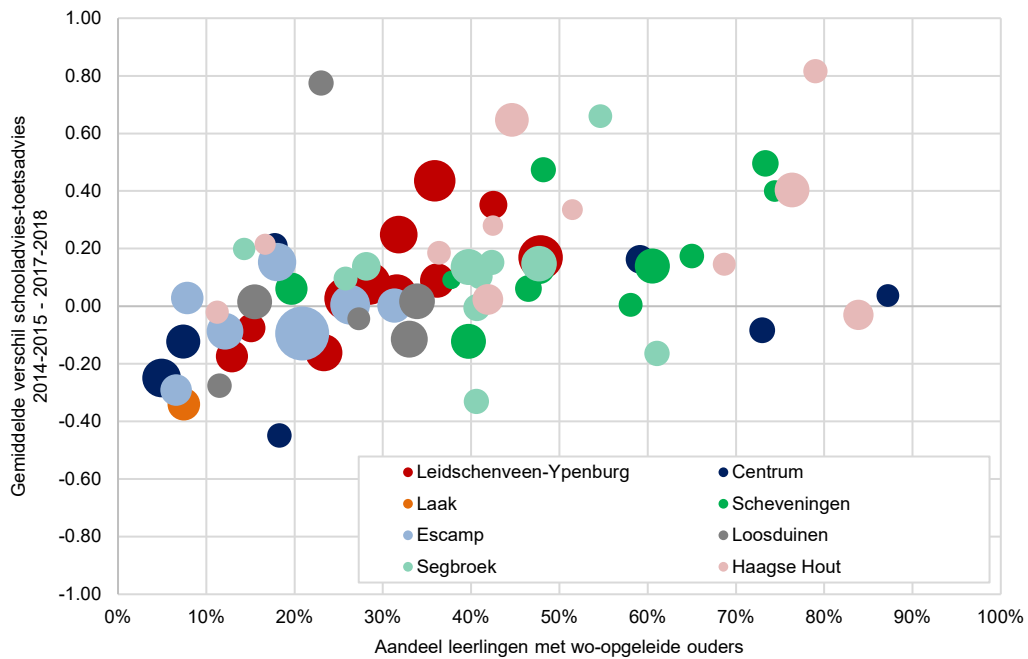
De bovengenoemde relatie wordt voornamelijk gedreven door enkele scholen in Scheveningen en Haagse Hout met een leerlingpopulatie van voornamelijk hoogopgeleide ouders (Figuur 4.8). De meer omvangrijke scholen met een gemixte leerlingpopulatie kennen gemiddeld lagere schooladviezen toe dan deze scholen.

**Figuur 4.7** Schooladvies ten opzichte van toetsadvies van leerlingen met hoogopgeleide ouders op verschillende type scholen in Den Haag, schooljaren 2016-2017 en 2017-2018



De tussenkleuren rood en groen geven vanwege lage aantallen samengevoegde categorieën weer.  
Bron: CBS Microdata, bewerking SEO Economisch Onderzoek (2019)

**Figuur 4.8** Schoolverschillen in schooladvies ten opzichte van toetsadvies afgezet tegen aandeel leerlingen met hoogopgeleide ouders, 2014-2015 t/m 2017-2018 samengenomen



Grootte van bol geeft omvang van school weer. 66 scholen van de 138 scholen uit schooljaren 2014-2015 t/m 2017-2018 weergegeven. De rest ontbreekt vanwege te weinig waarnemingen.  
Bron: CBS Microdata, bewerking SEO Economisch Onderzoek (2019)





## 5 Loopbanen in het voortgezet onderwijs

### Conclusies:

- Leerlingen in Den Haag met hoogopgeleide ouders kiezen vaker voor een vo-school waar opstroom naar een hoger niveau dan het schooladvies mogelijk is.
- De trend naar meer opstroom in de onderbouw van het vo en minder afstroom zet zich door in Den Haag. Ook ten opzichte van andere G4-steden en landelijk wordt relatief veel opgestroomd.
- De toename in opstroom heeft plaatsgevonden onder zowel leerlingen met laag- als leerlingen met hoogopgeleide ouders in Den Haag. Onder leerlingen met hoogopgeleide ouders is de afstroom in het afgelopen jaar weer iets toegenomen.
- Als gecorrigeerd wordt voor het niveau van plaatsing, dan is de kans op opstroom vanuit een brede brugklas hoger voor leerlingen met hoogopgeleide ouders.
- Bijna de helft van de leerlingen van wie het schooladvies na heroverweging niet is bijgesteld, stroomt in leerjaar 3 van het vo in op een niveau dat boven het schooladvies ligt.
- De jarenlange daling in zittenblijven in de onderbouw van het vo in Den Haag is in schooljaar 2017-2018 gestopt. Onder de groep met laagopgeleide ouders neemt het aandeel zittenblijvers nog wel af.
- Er wordt in Den Haag betrekkelijk veel gestapeld binnen het vo. Stapelen is vooral weggelegd voor leerlingen met hoogopgeleide ouders.
- De diplomaverdeling van leerlingen met laagopgeleide ouders laat zien dat leerlingen uit Den Haag betrekkelijk vaak een havo- of vwo-diploma behalen. Leerlingen met hoogopgeleide ouders behalen in Den Haag daarentegen juist betrekkelijk weinig hun vwo-diploma.

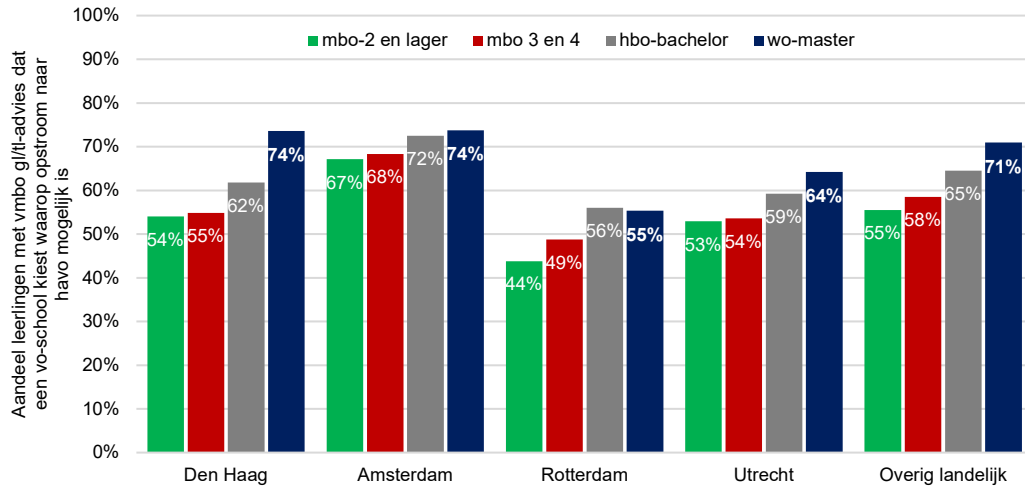
### Plaatsing in het vo

Met het schooladvies in de hand gaan leerlingen en ouders op zoek naar een geschikte school in het vo. Voor de kansen in het vo is het belangrijk dat de drempels voor opstroom niet te hoog zijn. Zo is opstroom naar een hoger niveau moeilijker op een school waar dat hogere niveau niet wordt aangeboden.

Figuur 5.1 toont dat leerlingen met hoogopgeleide ouders en een vmbo-gl/tl-t-advies structureel vaker dan andere leerlingen voor een vo-school kiezen waarop opstroom naar een hoger niveau binnen de school mogelijk is. In Den Haag was het verschil tussen leerlingen met hoog- en laagopgeleide ouders de afgelopen jaren groter dan in andere G4-steden. In Amsterdam is het verschil in schoolkeuze tussen leerlingen met hoog- en laagopgeleide ouders het kleinste. Het patroon bij andere schooladviezen dan vmbo-gl/tl is hetzelfde.<sup>8</sup>

<sup>8</sup> Vanwege het lage aantal waarnemingen zijn deze schooladviezen niet in figuren weergegeven

**Figuur 5.1** Aandeel leerlingen met vmbo gl/tl-advies dat een vo-school kiest waarop opstroom naar havo mogelijk is naar opleidingsniveau ouders, schooljaren 2014-2015 t/m 2017-2018 samengenomen

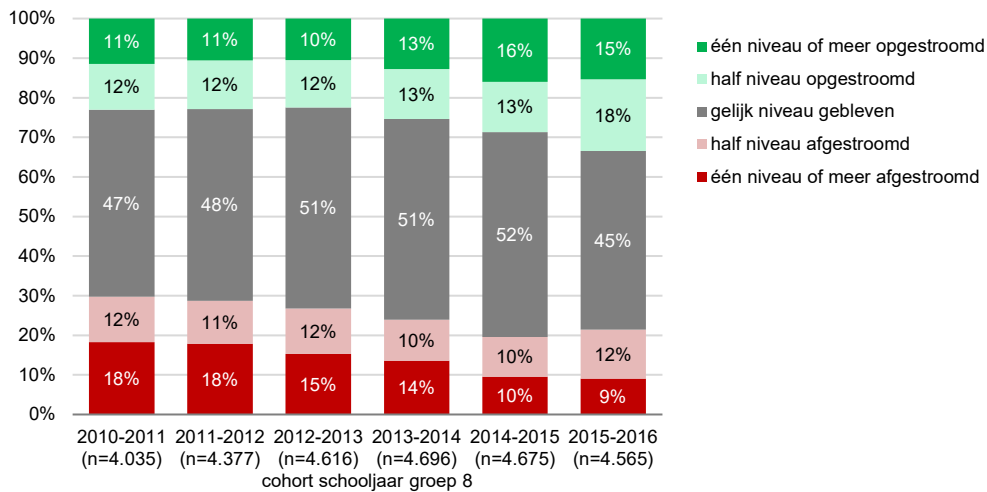


Bron: CBS Microdata, bewerking SEO Economisch Onderzoek (2019)

## Leerniveau in onderbouw vo

In 2018 werd gerapporteerd dat steeds meer leerlingen in Den Haag in leerjaar 3 op een hoger niveau instromen dan het schooladvies. Die ontwikkeling zet zich door, ook in het meest recente cohort (Figuur 5.2). De drempels om op te stromen in de onderbouw van het vo lijken daarmee lager te zijn geworden.

**Figuur 5.2** Leerniveau in leerjaar 3 ten opzichte van schooladvies, Den Haag

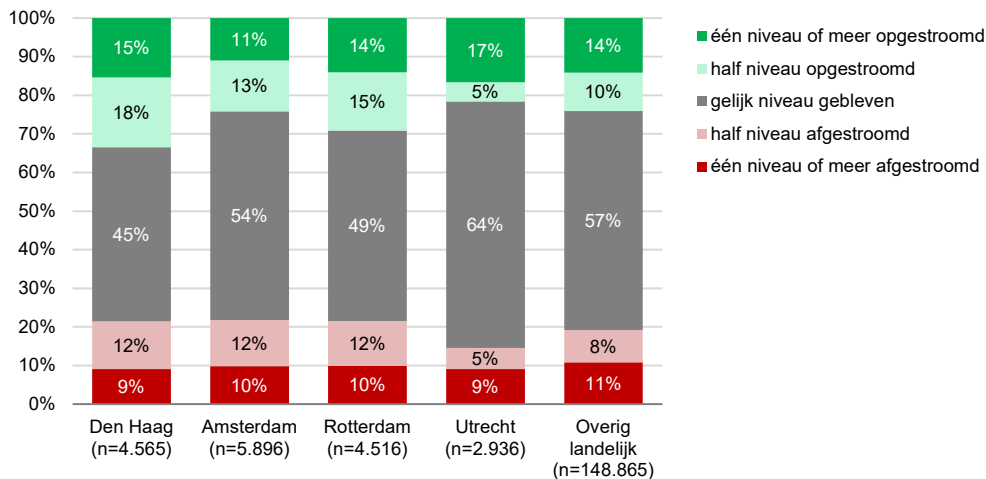


Bron: CBS Microdata, bewerking SEO Economisch Onderzoek (2019)

De ontwikkeling naar meer opstroomers vanuit de onderbouw in Den Haag valt ook op als het wordt afgezet tegen andere G4-steden en scholen daarbuiten, zie Figuur 5.3. Na Den Haag wordt ook in Rotterdam relatief vaak opgestroomd vanuit de onderbouw van het vo. Dit komt mede door de voorzichtige schooladvisering aldaar (zie Hoofdstuk 2 en Hoofdstuk 4). In Amsterdam wordt hoger geadviseerd en heeft men te maken met juist weinig opstroom vanuit de onderbouw

van het vo. In Utrecht worden nauwelijks dubbele schooladviezen afgegeven waardoor een half niveau op- of afstroom nauwelijks voorkomt.

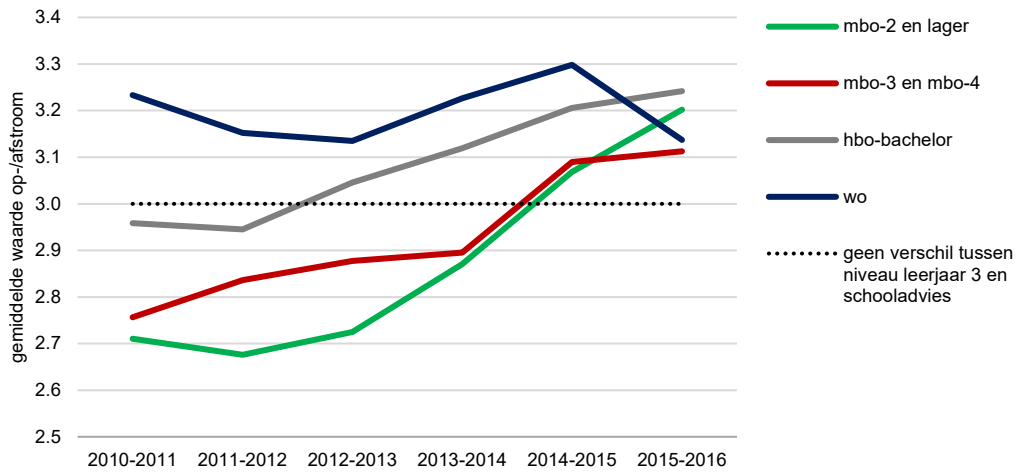
**Figuur 5.3** Leerniveau in leerjaar 3 ten opzichte van schooladvies, jaar groep 8 schooljaar 2015-2016 (exclusief zittenblijvers)



Bron: CBS Microdata, bewerking SEO Economisch Onderzoek (2019)

Figuur 5.4 laat zien dat de toename in opstroomers in Den Haag veroorzaakt wordt door een toename onder alle groepen leerlingen. Dit werd al duidelijk uit het rapport uit 2018. De nieuwe toename is veroorzaakt door een toename in opstroomers onder alle groepen met uitzondering van de groep leerlingen met wo-opgeleide ouders. Onder laatstgenoemde groep is de opstroom kleiner geworden en de afstroom groter. Er is binnen de instroom in het vo van 2015-2016 nauwelijks nog een verschil in op- en afstroom tussen de groepen. Daarbij moet aangemerkt worden dat leerlingen met wo-opgeleide ouders het vaakste naar het vwo gaan, waarbij opstroom niet mogelijk is.

**Figuur 5.4** Gemiddelde waarde op-/afstroom ten opzichte van schooladvies Den Haag naar opleidingsniveau ouders

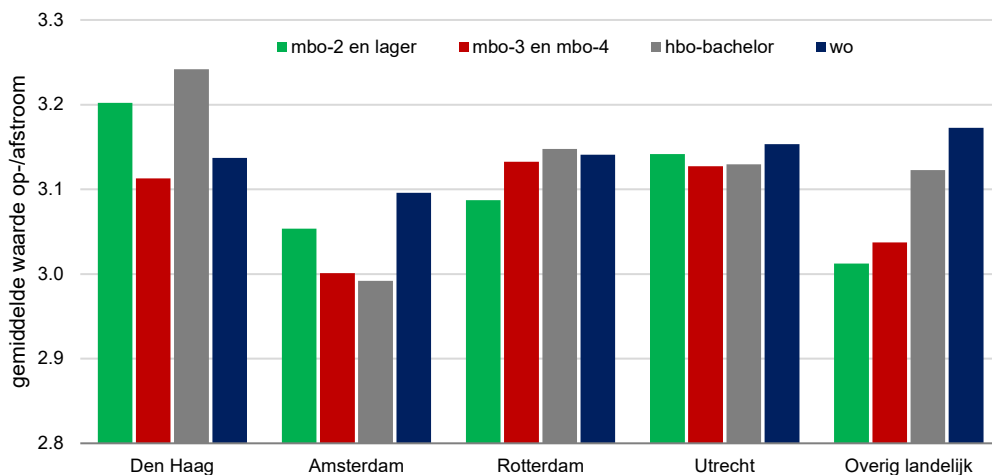


Waarde op-/afstroom: 1 = 1 niveau of meer afgestroomd, 2 = half niveau afgestroomd, 3 = op niveau van advies gebleven, 4 = half niveau opgestroomd, 5 = 1 niveau of meer opgestroomd.  
De stippelijjn (op waarde 3) geeft de waarde weer waarop het gemiddelde niveau in leerjaar 3 precies op het gemiddelde adviesniveau ligt.

Bron: CBS Microdata, bewerking SEO Economisch Onderzoek (2019)

Dat er geen relatie is tussen op- en afstroom en het opleidingsniveau van ouders in Den Haag komt ook tot uiting in Figuur 5.5. Ook in andere steden is er geen duidelijk verband tussen het opleidingsniveau van ouders en op- en afstroom. Dat geldt wel voor leerlingen die buiten de G4-steden wonen. Daar stromen leerlingen met hoogopgeleide ouders vaker op en minder vaak af dan leerlingen met laagopgeleide ouders.

**Figuur 5.5** Gemiddelde waarde op-/afstroom ten opzichte van schooladvies naar opleidingsniveau ouders, groep 8 schooljaar 2015-2016



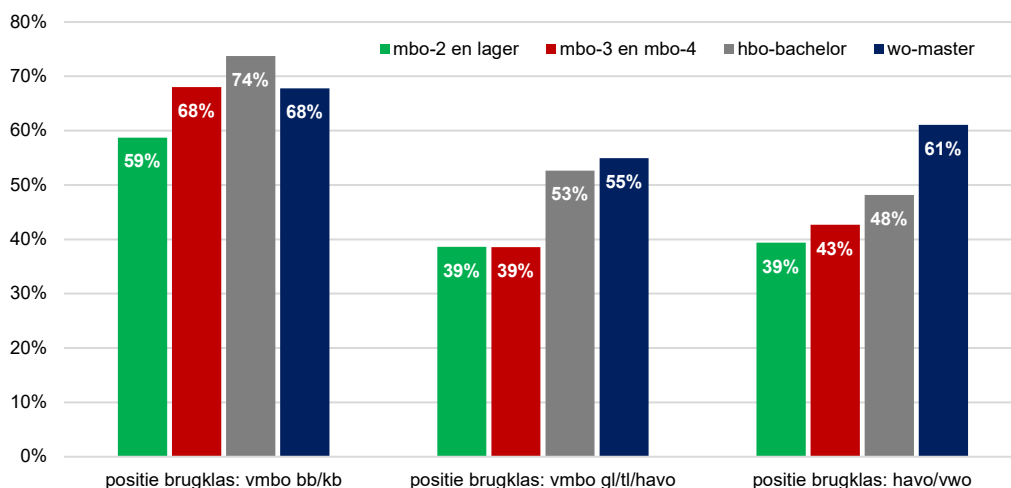
Waarde op-/afstroom: 1 = 1 niveau of meer afgestroomd, 2 = half niveau afgestroomd, 3 = op niveau van advies gebleven, 4 = half niveau opgestroomd, 5 = 1 niveau of meer opgestroomd.

Bron: CBS Microdata, bewerking SEO Economisch Onderzoek (2019)

Indien gecorrigeerd wordt voor onder andere de plaatsing in het vo, dan ontstaat er wel een relatie tussen het opleidingsniveau van ouders en opstroom van leerlingen in de onderbouw van het vo,

zo blijkt uit Figuur 5.6.<sup>9</sup> Met andere woorden, leerlingen met hoogopgeleide ouders worden vaker op het vwo geplaatst waardoor opstroom niet mogelijk is en minder vaak onder het niveau van hun schooladvies, waardoor ook op die manier opstroom onwaarschijnlijker is. Indien met deze factoren rekening wordt gehouden, dan is de kans op opstroom vanuit een heterogene brugklas het hoogste voor leerlingen met hoogopgeleide ouders. De verschillen zijn het grootste bij opstroom vanuit havo/vwo-brugklassen.

**Figuur 5.6** Gecorrigeerde kans op opstroom naar een hoger niveau in Den Haag naar opleidingsniveau ouders

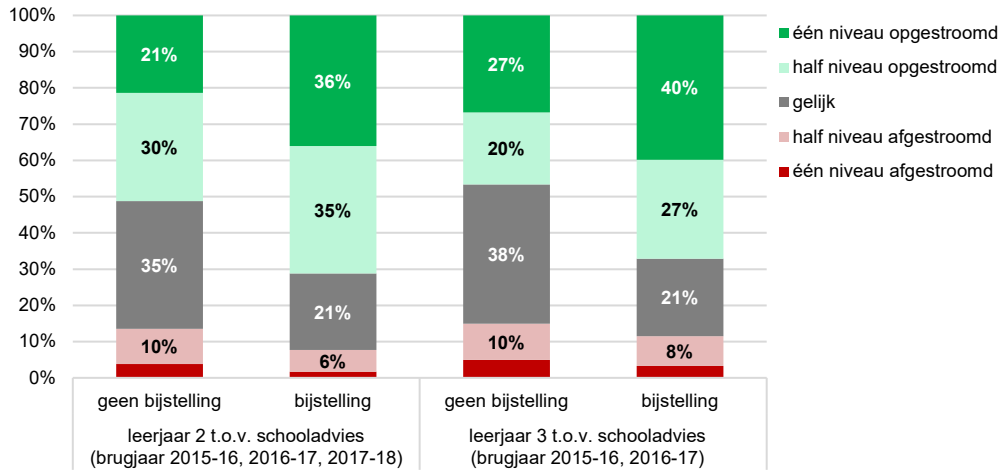


Alleen leerlingen op scholen waarop opstroom naar het hogere niveau mogelijk is.  
Bron: CBS Microdata, bewerking SEO Economisch Onderzoek (2019)

Leerlingen uit Den Haag van wie het schooladvies naar boven is bijgesteld, zitten in leerjaar 3 in twee derde van de gevallen nog steeds op minimaal het niveau van het bijgestelde advies, zo blijkt uit Figuur 5.7. In 33 procent van de gevallen is de leerling afgestroomd naar het niveau van het oorspronkelijke schooladvies of nog lager. Leerlingen die wel in aanmerking kwamen voor een heroverweging van het schooladvies maar waarvan het schooladvies niet is bijgesteld, stroomden in de onderbouw van het vo in bijna de helft van de gevallen (47 procent) minimaal een half niveau op ten opzichte van het schooladvies. 38 procent van hen stroomde in leerjaar 3 in op het niveau van het schooladvies. Deze cijfers geven aan dat leerlingen in Den Haag ook zonder bijstelling van het schooladvies redelijke kansen hebben om in leerjaar 3 in te stromen op het niveau van de eindtoetsprestatie.

<sup>9</sup> De kansen per opleidingsniveau van ouders volgen uit een logistische regressie waarin gecorrigeerd is voor geslacht, herkomst, cohort en plaatsing t.o.v. het schooladvies. Bijlage B presenteert de regressieresultaten in detail.

**Figuur 5.7** Op- en afstroom ten opzichte van het schooladvies van leerlingen met bijgestelde schooladviezen en leerlingen wiens schooladvies is heroverwogen maar niet bijgesteld, Den Haag

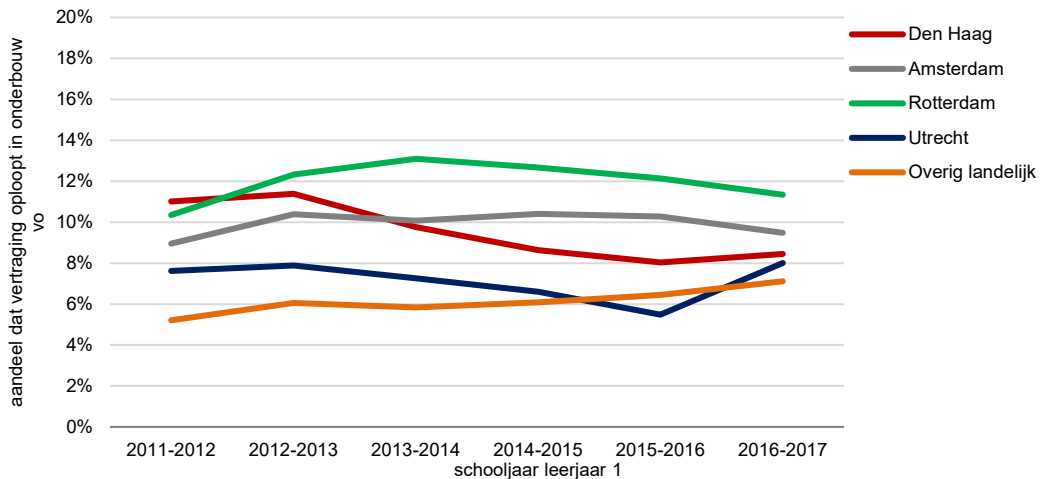


Bron: CBS Microdata, bewerking SEO Economisch Onderzoek (2019)

### Zittenblijven onderbouw vo

De jarenlange daling in het aandeel zittenblijvers in de onderbouw van het vo in Den Haag is in het afgelopen jaar gestopt (Figuur 5.8). Het aandeel ligt nu op ongeveer 8 procent. Dat is nog altijd iets hoger dan het landelijke gemiddelde van 7 procent. Het aandeel zittenblijvers in Rotterdam en Amsterdam is het afgelopen jaar afgenomen, maar ligt hoger dan dat in Den Haag.

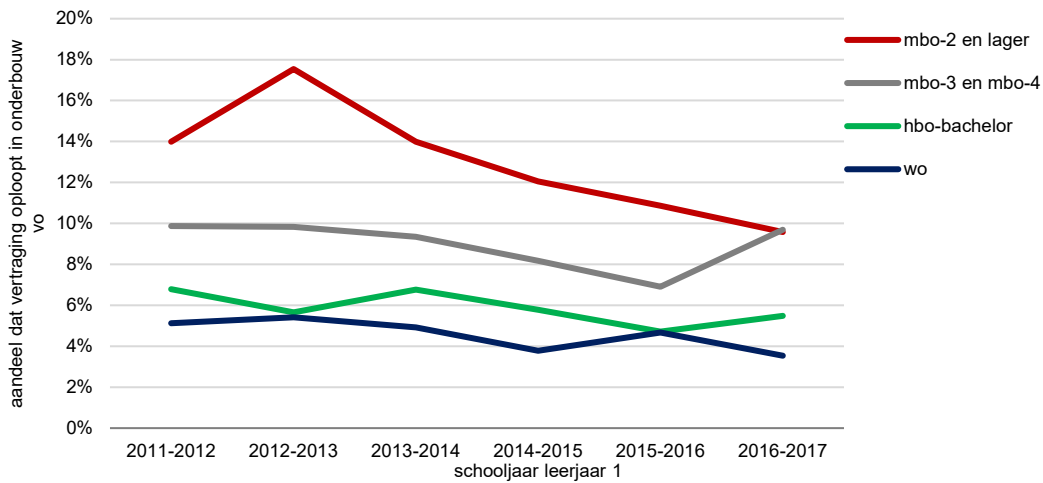
**Figuur 5.8** Ontwikkeling zittenblijven in onderbouw vo



Bron: CBS Microdata, bewerking SEO Economisch Onderzoek (2019)

Wie verder inzoomt op de ontwikkeling in Den Haag merkt dat leerlingen met hoogopgeleide ouders minder vaak vertraagd door de onderbouw van het vo gaan. De recente daling in het aandeel zittenblijvers in Den Haag is echter met name veroorzaakt door een afname onder de groep leerlingen met mbo-2 en lager opgeleide ouders. Het meest recente cohort laat een toename zien in zittenblijven onder leerlingen met mbo-3 en mbo-4 opgeleide ouders.

**Figuur 5.9** Ontwikkeling zittenblijven in onderbouw vo naar opleidingsniveau ouders, Den Haag

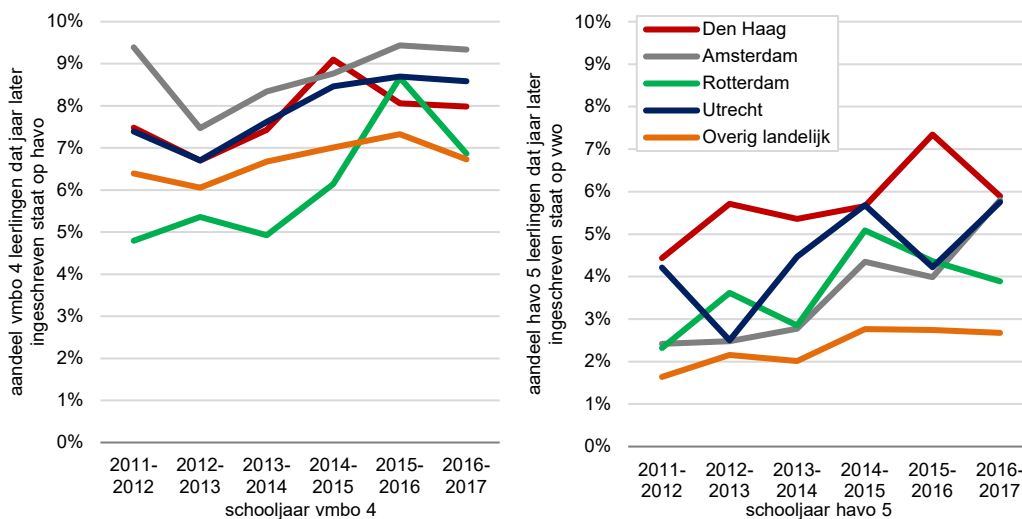


Bron: CBS Microdata, bewerking SEO Economisch Onderzoek (2019)

### Stapelen in het vo

In G4-steden wordt vaker gestapeld binnen het vo dan in gebieden buiten de G4-steden, volgt uit Figuur 5.10. Den Haag is koploper voor wat betreft havo-gediplomeerden die doorgaan voor hun vwo-diploma. Hoewel het aandeel in absolute termen nog gering is (6 procent) ligt het fors boven het landelijke gemiddelde van bijna 3 procent. Ook het aandeel vmbo tl-gediplomeerden dat een jaar later ingeschreven is op de havo is in Den Haag hoger dan landelijk.

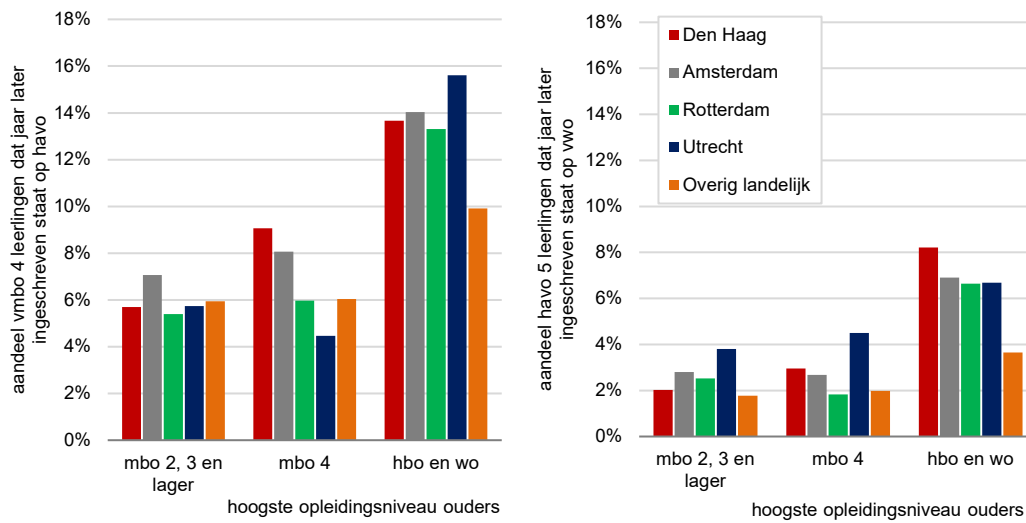
**Figuur 5.10** Ontwikkeling stapelen vmbo tl-havo en havo-vwo



Bron: CBS Microdata, bewerking SEO Economisch Onderzoek (2019)

Figuur 5.11 onderstreept de conclusie uit het rapport van 2018 dat stapelen met name is weggelegd voor de leerlingen met hoogopgeleide ouders. Dat geldt in G4-steden sterker dan landelijk, en in Den Haag lijkt het nog sterker te gelden dan in Amsterdam, Rotterdam en Utrecht.

**Figuur 5.11** Stapelen vmbo tl-havo en havo-vwo naar opleidingsniveau ouders, vanaf schooljaar 2014-2015



Bron: CBS Microdata, bewerking SEO Economisch Onderzoek (2019)

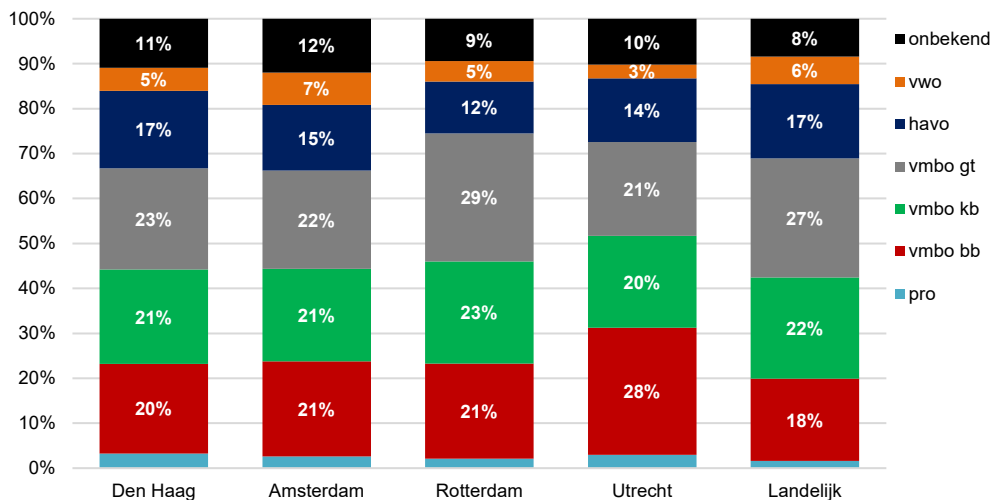
## Diplomaverdeling vo

Hoe de diplomaverdeling in een stad eruit ziet, is sterk afhankelijk van de leerlingpopulatie. Zo zijn er in Amsterdam en Utrecht betrekkelijk veel leerlingen die hun vwo afronden en heeft Rotterdam een hoog percentage vmbo-gediplomeerden. Diplomaverdelingen van leerlingen met dezelfde achtergrond zijn beter vergelijkbaar. Figuur 5.12 en Figuur 5.13 geven van het cohort dat na het schooljaar 2010-2011 de basisschool verliet weer welke diploma's zijn behaald in het vo. Figuur 5.12 doet dat voor leerlingen met mbo-2 en lager opgeleide ouders en Figuur 5.13 voor leerlingen met wo-master opgeleide ouders.

Uit Figuur 5.12 volgt dat leerlingen met laagopgeleide ouders in Den Haag vaker dan in Rotterdam of Utrecht een havo of vwo-diploma behalen. In Amsterdam behalen deze leerlingen het vaakste een vwo-diploma (7 procent). Leerlingen met laagopgeleide ouders buiten de G4-steden behalen het minst vaak een vmbo bb-diploma.



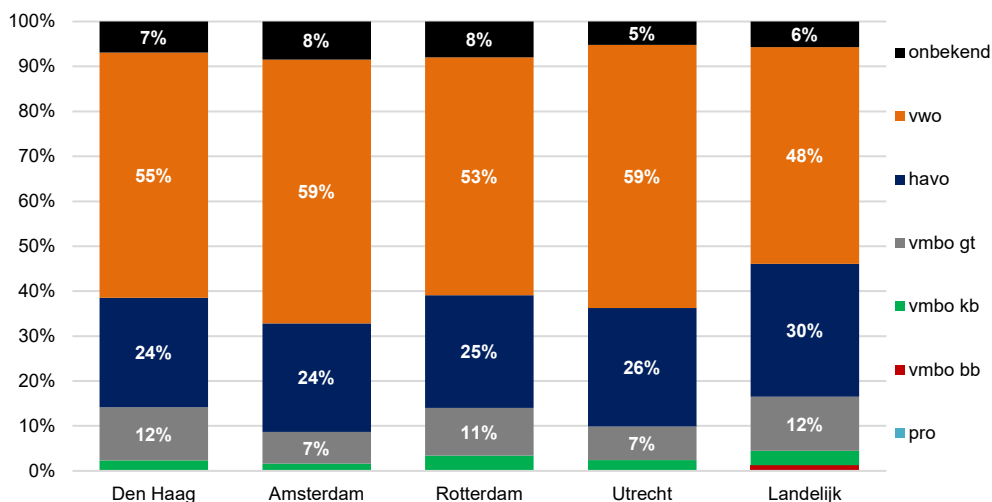
**Figuur 5.12** Diplomaverdeling van leerlingen met mbo-2 en lager opgeleide ouders die in schooljaar 2010-2011 de basisschool verlieten



\* categorie onbekend betreft voornamelijk leerlingen die geëmigreerd zijn.  
Bron: CBS Microdata, bewerking SEO Economisch Onderzoek (2019)

Leerlingen met hoogopgeleide ouders uit Den Haag behalen minder vaak dan leerlingen uit Amsterdam en Utrecht (maar vaker dan leerlingen uit Rotterdam) hun vwo-diploma. Relatief vaak eindigt een leerling met hoogopgeleide ouders uit Den Haag op het vmbo. Landelijk behalen veel minder leerlingen met hoogopgeleide ouders hun vwo-diploma.

**Figuur 5.13** Diplomaverdeling van leerlingen met wo-master opgeleide ouders die in schooljaar 2010-2011 de basisschool verlieten



\* categorie onbekend betreft voornamelijk leerlingen die geëmigreerd zijn.  
Bron: CBS Microdata, bewerking SEO Economisch Onderzoek (2019)



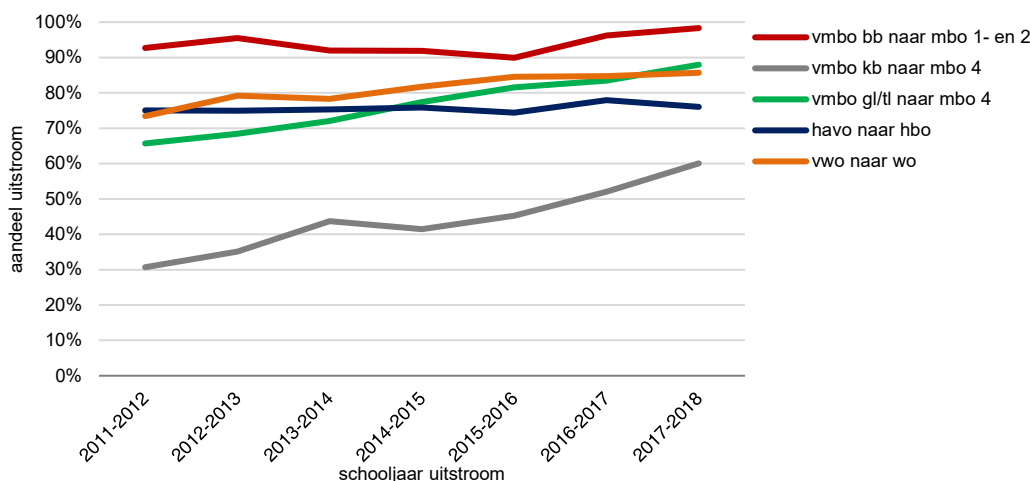
## 6 Aansluiting voortgezet onderwijs met vervolgonderwijs

### Conclusies:

- De trend dat steeds meer vo-uitstromers uit Den Haag doorgaan in een opleiding dat voor hen het hoogst mogelijke vervolgniveau is, zet zich in schooljaar 2017-2018 door.
- De uitstroom vanuit het vwo naar het wo is in Den Haag hoger dan in andere G4-steden en hoger dan landelijk.
- Vwo-uitstromers met laagopgeleide ouders uit Den Haag stromen in vergelijking met schooljaar 2016-2017 veel vaker door naar het wo.

Na het behalen van het diploma kiezen leerlingen in de regel een vervolgopleiding in het mbo, hbo of wo die bij het niveau en de interesses van de leerling past. Dat hoeft niet altijd een opleiding te zijn op het hoogst mogelijke vervolgniveau. Toch is er in Den Haag een toename zichtbaar in het aandeel uitstromers dat kiest voor een opleiding op het hoogst mogelijk vervolgniveau, zo blijkt uit Figuur 6.1. De toename geldt het sterkst voor het aandeel vmbo kb- en het aandeel vmbo gl/tl-diplomeerden dat doorgaat naar een mbo-4 opleiding. Achter die toename kan ook een ontwikkeling schuil gaan van minder uitval. Ook vwo-uitstromers kiezen steeds vaker voor een wo-opleiding direct na het behalen van hun diploma. Het aandeel havo-uitstromers dat een jaar later een hbo-opleiding start is het afgelopen jaar licht gedaald.

**Figuur 6.1** Ontwikkeling uitstroom naar verschillende typen vervolgonderwijs, Den Haag (woonplaats)

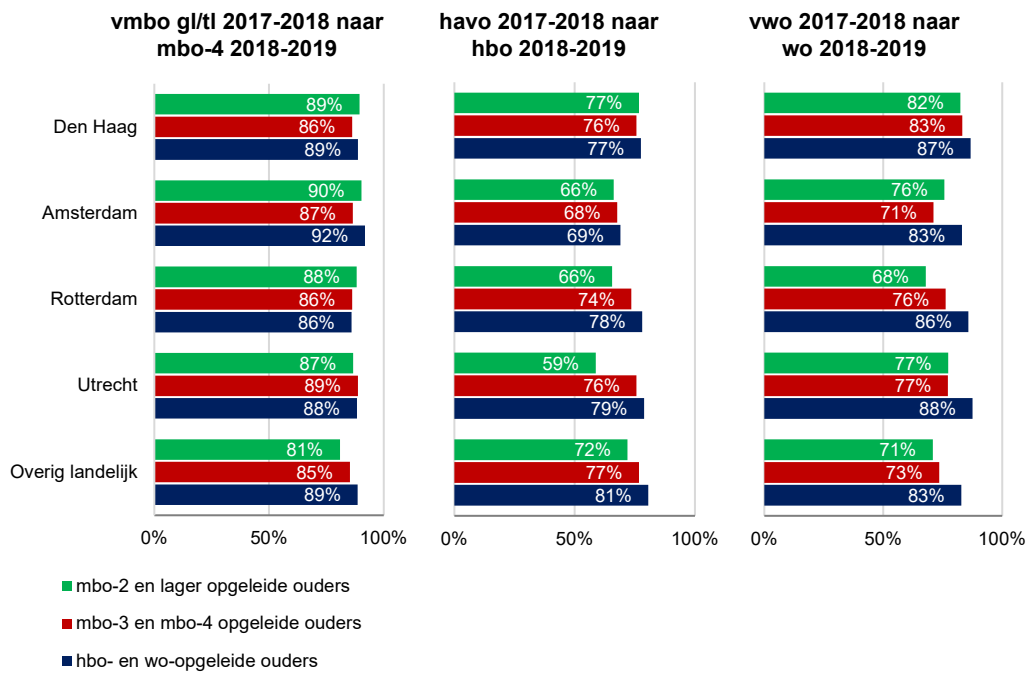


Bron: CBS Microdata, bewerking SEO Economisch Onderzoek (2019)

Landelijk is er een relatie tussen het type vervolgonderwijs en het opleidingsniveau van de ouders: leerlingen met hoogopgeleide ouders hebben een grotere kans op een vervolgopleiding in het hoogst mogelijk vervolgniveau dan leerlingen met laagopgeleide ouders. Die relatie is het sterkste zichtbaar bij de vwo-uitstromers die starten aan een wo-opleiding, zie Figuur 6.2. In Den Haag is de relatie tussen het vervolgniveau en het opleidingsniveau van ouders minder duidelijk. Bij de

aansluiting vwo-wo is die er wel, maar minder sterk dan landelijk of in Rotterdam en Utrecht. In het algemeen stromen relatief veel leerlingen in Den Haag na het vwo direct in op wo-niveau, met name de leerlingen met laagopgeleide ouders. In schooljaar 2016-2017 was dit juist nog een groep die relatief weinig doorstroomde naar het wo (67 procent).

**Figuur 6.2** Uitstroom naar hoogste opleidingsniveau ouders



Bron: CBS Microdata, bewerking SEO Economisch Onderzoek (2019)

## 7 Loopbanen in het mbo, hbo en wo

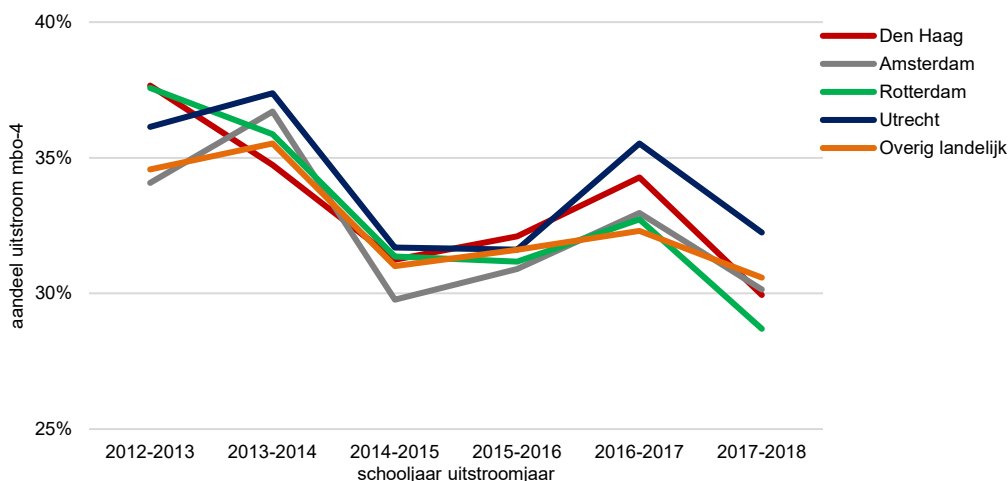
### Conclusies:

- De doorstroom van mbo-4 naar het hbo is in Den Haag net als landelijk gedaald, waarschijnlijk als gevolg van de krappe arbeidsmarkt.
- In de G4-steden is er minder dan landelijk een relatie tussen doorstroom en het opleidingsniveau van ouders.
- Van jaar op jaar zijn er flinke schommelingen in de mate waarin mbo-1, mbo-2 en mbo-3 uitstromers een vervolgopleiding op mbo-4 niveau beginnen.
- De doorstroom naar mbo-4 opleidingen is in G4-steden minder afhankelijk van het opleidingsniveau van ouders dan landelijk.

### Mbo-4 naar hbo-bachelor

De doorstroom vanuit mbo-4 naar hbo-bachelor opleidingen in Den Haag volgt het landelijke patroon (Figuur 7.1). Was er in studiejaar 2016-2017 nog sprake van een stijging, in studiejaar 2017-2018 is er een daling in het aandeel mbo-4 uitstromers naar het hbo. Waarschijnlijk heeft dit te maken met de goede conjuncturele situatie, waardoor er voor mbo-4 uitstromers veel kansen liggen op de arbeidsmarkt. Er is geen G4-stad waarin structureel meer of minder mbo-4 uitstromers doorgaan in het hbo.

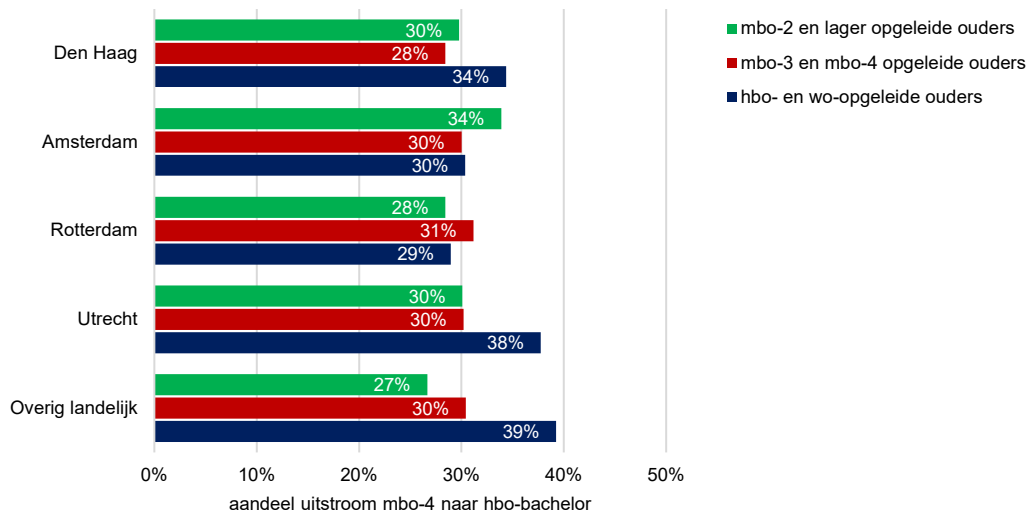
Figuur 7.1 Ontwikkeling doorstroom mbo-4 naar hbo-bachelor



Bron: CBS Microdata, bewerking SEO Economisch Onderzoek (2019)

Landelijk zijn het vooral de mbo-4 uitstromers met hoogopgeleide ouders die doorgaan met een hbo-opleiding. In de G4-steden is dat patroon minder zichtbaar, zie Figuur 7.2. In Amsterdam en Rotterdam stroomden mbo-4 uitstromers met hoogopgeleide ouders zelfs minder vaak door naar het hbo dan mbo-4 uitstromers met laagopgeleide ouders.

**Figuur 7.2** Doorstroom mbo-4 naar hbo-bachelor naar opleidingsniveau ouders, studiejaar 2017-2018



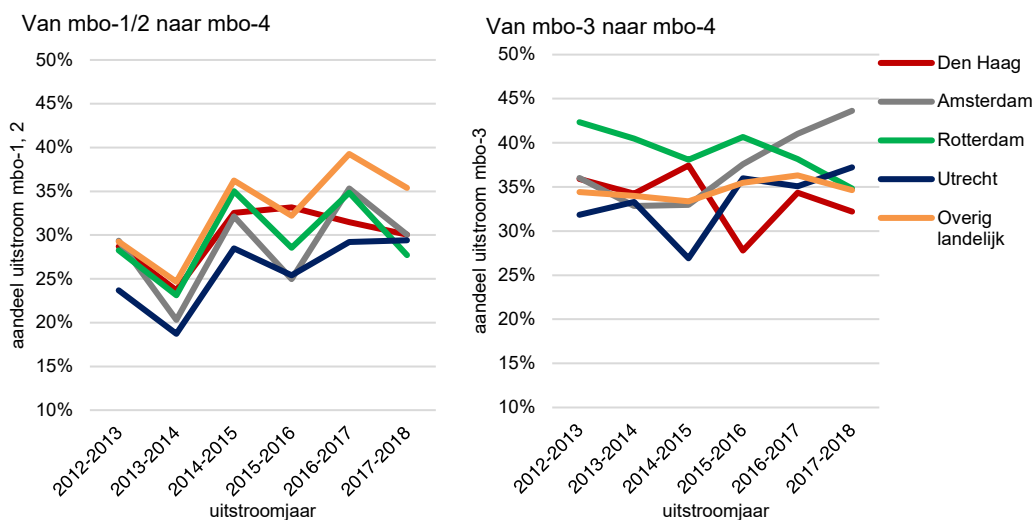
Bron: CBS Microdata, bewerking SEO Economisch Onderzoek (2019)

### Stapelen binnen mbo

Waar de doorstroom vanuit mbo-4 opleidingen naar hbo-opleidingen landelijk en in G4-steden eenzelfde patroon lijkt te volgen, is dat minder het geval bij de doorstroom van mbo-1, en mbo-2 opleidingen naar mbo-4 opleidingen en de doorstroom van mbo-3 opleidingen naar mbo-4 opleidingen (Figuur 7.3). Het afgelopen jaar is de doorstroom vanuit mbo-1 en mbo-2 opleidingen gedaald. Landelijk lijkt die doorstroom op een hoger niveau te liggen dan in de G4-steden. Van jaar op jaar vinden er behoorlijk forse schommelingen plaats in de doorstroom.

Die schommelingen zijn ook zichtbaar bij de doorstroom van mbo-3 naar mbo-4 opleidingen. In Den Haag is die doorstroom in studiejaar 2017-2018 licht gedaald, waar de ontwikkeling in Utrecht en Amsterdam in tegengestelde richting was. In Amsterdam is de doorstroom voor het vierde jaar op rij gestegen, in Rotterdam voor het tweede jaar op rij gedaald.

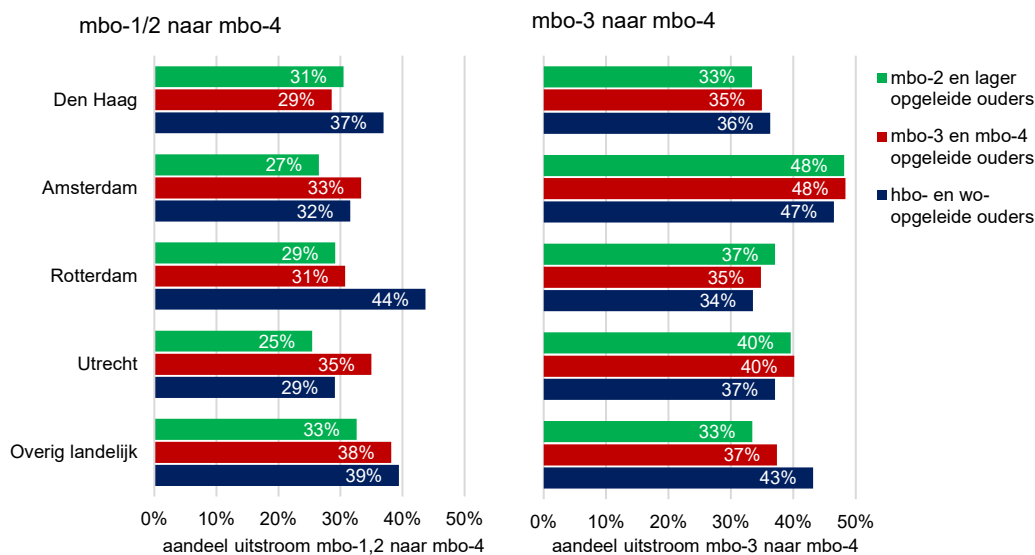
**Figuur 7.3** Ontwikkeling stapelen binnen het mbo



Bron: CBS Microdata, bewerking SEO Economisch Onderzoek (2019)

Landelijk is er samenhang tussen de doorstroom binnen het mbo naar mbo-4 opleidingen en het opleidingsniveau van ouders. Die komt vooral tot uiting bij de doorstroom vanuit mbo-3 opleidingen naar een mbo-4 opleiding, zie Figuur 7.4. Net als in studiejaar 2016-2017 is die relatie er in mindere mate voor studenten uit Den Haag. Ook in andere G4-steden is er nauwelijks sprake van een relatie tussen de doorstroom en het opleidingsniveau van ouders. De opvallend hoge doorstroom naar mbo-4 van mbo-1 en mbo-2 uitstromers uit Rotterdam met hoogopgeleide ouders werd ook in 2018 al gevonden.

**Figuur 7.4** Stapelen binnen het mbo naar hoogste opleidingsniveau ouders, 2017-18



Bron: CBS Microdata, bewerking SEO Economisch Onderzoek (2019)





## Bijlage A Onderzoekspopulatie

De CBS Microdata bestanden bieden het voordeel van een integraal beeld van de onderwijsdeelnemers in Den Haag en andere gemeenten. De tabellen hieronder laten zien om welke aantallen het gaat. Zoals in de inleiding vermeld is niet van alle leerlingen en studenten het opleidingsniveau van ouders bekend en hebben niet alle leerlingen de cet gemaakt als eindtoets in het basisonderwijs. De tabellen A2, A4 en A6 geven een indruk van het aandeel leerlingen en studenten dat in de analyses is meegenomen.

**Tabel A1** Aantal leerlingen in groep 8

Schooljaar groep 8	Den Haag	Amsterdam	Rotterdam	Utrecht	Overig landelijk
2010-2011	4.952	6.604	5.231	2.783	168.291
2011-2012	4.887	6.790	5.303	2.691	169.087
2012-2013	5.018	6.865	5.185	2.995	171.130
2013-2014	5.165	6.929	5.143	3.056	168.686
2014-2015	5.073	6.912	5.199	3.214	166.760
2015-2016	5.219	6.988	5.231	3.229	161.949
2016-2017	5.147	7.179	5.241	3.359	156.791
2017-2018	5.141	6.973	5.155	3.223	153.413
2018-2019	5.190	7.192	5.281	3.429	151.004

Bron: SEO Economisch Onderzoek op basis van CBS Microdata (2019)

**Tabel A2** Aandeel leerlingen in groep 8 waarvan opleidingsniveau ouders bekend is en die cet gemaakt hebben

Schooljaar groep 8	Den Haag	Amsterdam	Rotterdam	Utrecht	Overig landelijk
2010-2011	59%	77%	75%	71%	55%
2011-2012	62%	78%	78%	79%	57%
2012-2013	63%	78%	79%	82%	60%
2013-2014	61%	81%	78%	82%	61%
2014-2015	58%	83%	79%	83%	64%
2015-2016	59%	81%	74%	73%	59%
2016-2017	60%	77%	66%	66%	51%
2017-2018	62%	68%	65%	62%	46%

Bron: SEO Economisch Onderzoek op basis van CBS Microdata (2019)

Tabel A3 Aantal leerlingen in examenklassen dat uitstroomt

Uitstroomjaar vo	Den Haag	Amsterdam	Rotterdam	Utrecht	Overig landelijk
2011-2012	4,061	5,366	4,677	2,084	159,983
2012-2013	4,179	5,631	4,827	2,120	160,825
2013-2014	4,338	5,716	4,776	2,368	161,527
2014-2015	4,429	5,838	4,904	2,384	163,586
2015-2016	4,740	6,108	4,838	2,530	166,393
2016-2017	4,650	5,980	4,739	2,685	167,176
2017-2018	4,311	5,109	4,692	2,578	158,912

Bron: SEO Economisch Onderzoek op basis van CBS Microdata (2019)

Tabel A4 Aandeel leerlingen in examenklassen dat uitstroomt waarvan opleidingsniveau van ouders bekend is

Uitstroomjaar vo	Den Haag	Amsterdam	Rotterdam	Utrecht	Overig landelijk
2011-2012	74%	77%	81%	78%	68%
2012-2013	76%	79%	81%	79%	69%
2013-2014	76%	79%	82%	81%	70%
2014-2015	76%	80%	82%	80%	71%
2015-2016	79%	82%	84%	79%	72%
2016-2017	78%	82%	85%	83%	73%
2017-2018	79%	84%	85%	84%	74%

Bron: SEO Economisch Onderzoek op basis van CBS Microdata (2019)

Tabel A5 Aantal deelnemers aan het mbo, hbo of wo

Studiejaar	Den Haag	Amsterdam	Rotterdam	Utrecht	Overig landelijk
2011-2012	31,797	57,728	44,247	31,246	889,356
2012-2013	38,630	70,866	53,617	37,920	1,073,433
2013-2014	38,720	72,794	54,093	38,499	1,076,067
2014-2015	38,429	72,963	51,702	38,402	1,055,700
2015-2016	38,487	70,785	52,429	38,917	1,053,976
2016-2017	39,987	70,928	52,638	37,862	1,075,889
2017-2018	33,509	59,466	44,994	33,062	883,122

Bron: SEO Economisch Onderzoek op basis van CBS Microdata (2019)

Tabel A6 Aandeel deelnemers aan het mbo, hbo of wo waarvan opleidingsniveau van ouders bekend is

Studiejaar	Den Haag	Amsterdam	Rotterdam	Utrecht	Overig landelijk
2011-2012	58%	61%	60%	59%	58%
2012-2013	55%	58%	56%	58%	55%
2013-2014	59%	63%	61%	62%	59%
2014-2015	60%	65%	66%	67%	61%
2015-2016	62%	67%	67%	69%	64%
2016-2017	62%	67%	68%	70%	64%
2017-2018	62%	68%	69%	72%	65%

Bron: SEO Economisch Onderzoek op basis van CBS Microdata (2019)

**Tabel A7** Aandeel deelnemers cet in groep 8 basisschool, uitgesplitst naar opleidingsniveau ouders, stad basisschool en schooljaar

	Den Haag		Amsterdam		Rotterdam		Utrecht		Overig landelijk	
	2013-14	2017-18	2013-14	2017-18	2013-14	2017-18	2013-14	2017-18	2013-14	2017-18
mbo-2 en lager	81%	76%	99%	78%	97%	65%	99%	70%	83%	52%
mbo-3 en mbo-4	81%	70%	99%	78%	94%	70%	99%	66%	84%	54%
hbo-bachelor	78%	69%	98%	76%	90%	76%	99%	69%	84%	57%
wo-master	74%	71%	98%	79%	93%	83%	98%	68%	85%	61%

Bron: SEO Economisch Onderzoek op basis van CBS Microdata (2019)

**Tabel A8** Hoogste opleidingsniveau ouders leerlingen groep 8 per stad, 2014-2015 t/m 2018-2019

	Den Haag	Amsterdam	Rotterdam	Utrecht	Overig landelijk
mbo-2 en lager	28%	26%	32%	19%	16%
mbo-3 en mbo-4	20%	19%	24%	15%	23%
hbo-bachelor	18%	16%	15%	20%	21%
wo-master	20%	26%	17%	35%	13%
onbekend	15%	12%	11%	11%	26%

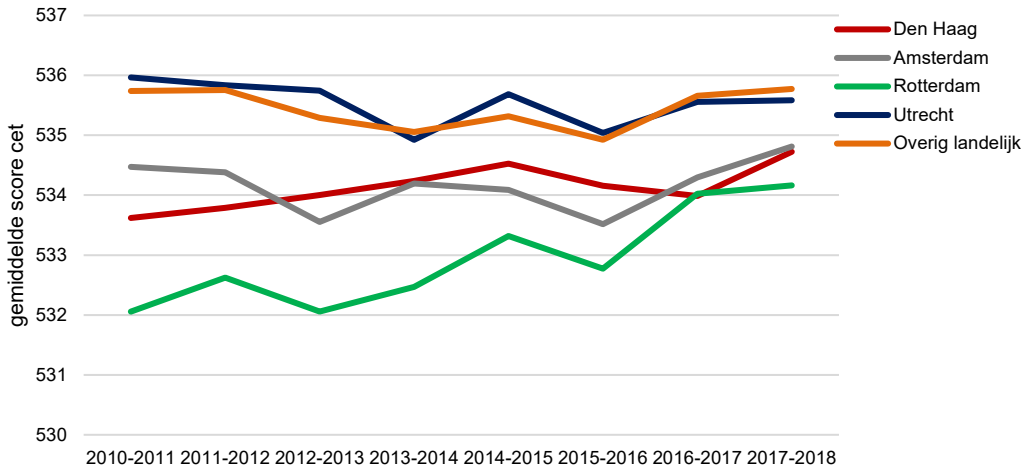
Bron: SEO Economisch Onderzoek op basis van CBS Microdata (2019)



## Bijlage B Overige resultaten

### Cet-prestaties

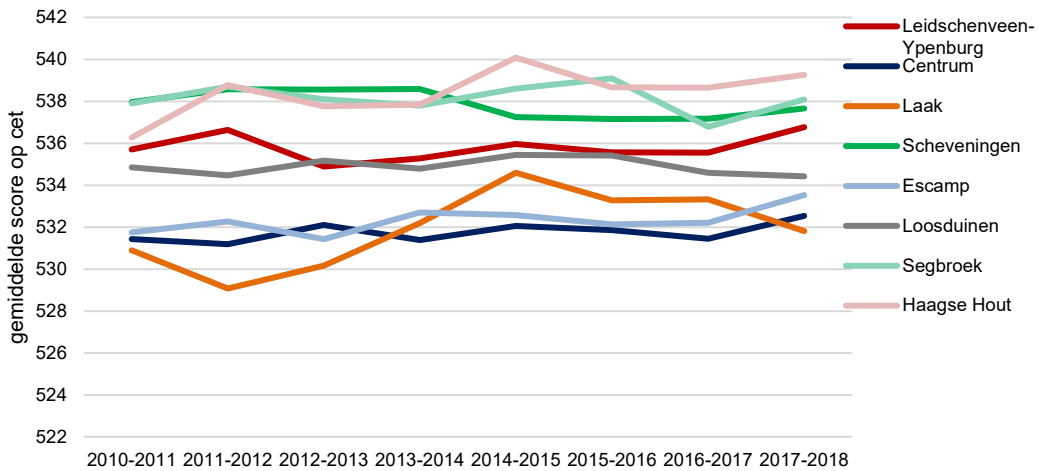
Figuur B1 Ontwikkeling gemiddelde prestaties op de cet



Bron: CBS Microdata, bewerking SEO Economisch Onderzoek (2019)

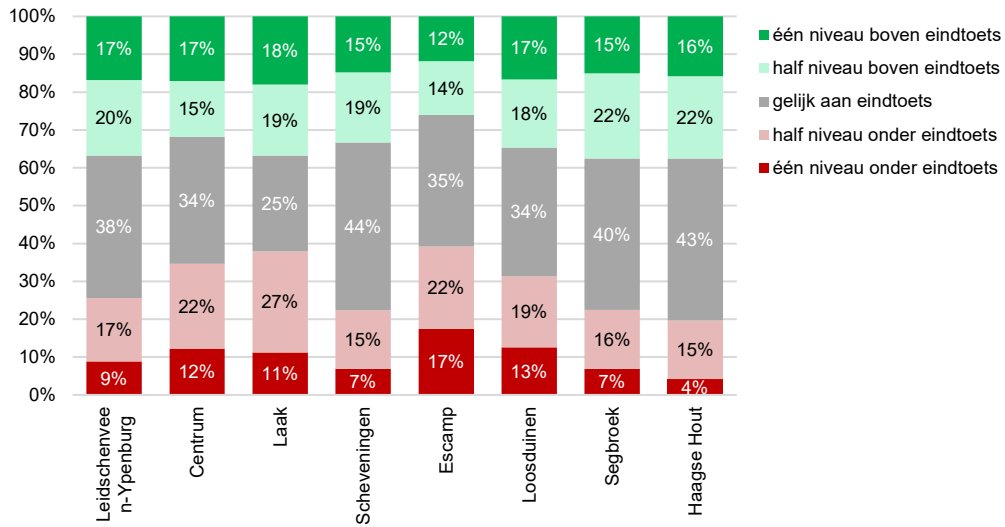
### Uitsplitsing in stadsdelen binnen Den Haag

Figuur B2 Ontwikkeling gemiddelde cet-score per stadsdeel basisschool



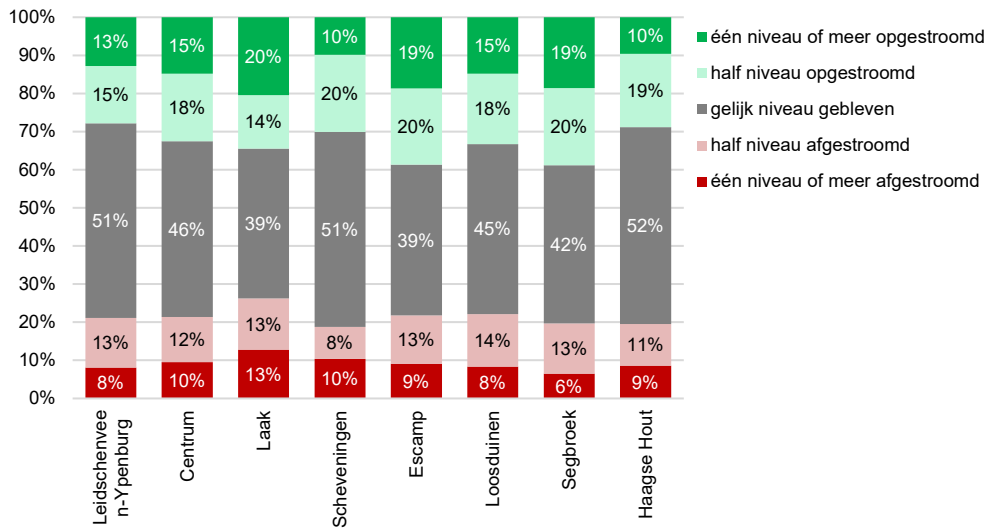
Bron: CBS Microdata, bewerking SEO Economisch Onderzoek (2019)

**Figuur B3 Advisering ten opzichte van cet-score per stadsdeel basisschool, 2017-18**



Bron: CBS Microdata, bewerking SEO Economisch Onderzoek (2019)

**Figuur B4 Op-/afstroom ten opzichte van het schooladvies per stadsdeel woonadres leerling, jaar groep 8 2015-16**



Bron: CBS Microdata, bewerking SEO Economisch Onderzoek (2019)

## Regressieresultaten

Tabel B1 Regressieresultaten ordinale logistische regressie, uitkomstmaat: schooladvies ten opzichte van toetsadvies (1=schooladvies 1 of meer niveaus lager dan toetsadvies, 5=schooladvies 1 of meer niveaus boven toetsadvies), Den Haag

	2015-16		2016-17		2017-18	
	Coef.	S.E.	Coef.	S.E.	Coef.	S.E.
Cet-score	-0,07***	(0,004)	-0,07***	(0,004)	-0,07***	(0,004)
Geslacht: meisje (t.o.v. jongen)	-0,19***	(0,068)	-0,03	(0,068)	-0,06	(0,067)
Herkomst: westerse migratieachtergrond (t.o.v. geen migratieachtergrond)	-0,00	(0,124)	-0,10	(0,126)	-0,32***	(0,124)
Niet-westerse migratieachtergrond	-0,18**	(0,093)	-0,14	(0,093)	-0,22**	(0,089)
Opleiding ouders: mbo-3/mbo-4 (t.o.v. mbo 2 of lager)	0,29***	(0,093)	0,17*	(0,116)	0,33***	(0,098)
Hbo-bachelor	0,59***	(0,113)	0,53***	(0,119)	0,79***	(0,111)
Wo-master	0,81***	(0,121)	0,87***	(0,124)	0,96***	(0,120)
Stadsdeel: Centrum (t.o.v. Leidschenveen-Ypenburg)	0,26*	(0,144)	0,40***	(0,145)	0,31**	(0,141)
Laak	-0,17	(0,187)	0,28	(0,188)	0,33*	(0,188)
Scheveningen	0,34**	(0,148)	0,45***	(0,149)	0,29**	(0,143)
Escamp	-0,03	(0,134)	0,03	(0,135)	-0,17	(0,134)
Loosduinen	0,44**	(0,181)	0,38**	(0,181)	0,34*	(0,177)
Segbroek	-0,19	(0,159)	0,32**	(0,160)	0,34**	(0,154)
Haagse Hout	0,52***	(0,164)	0,91***	(0,163)	0,49***	(0,162)
Ses-postcodegebied: gemiddeld (t.o.v. laag)	0,18	(0,121)	0,15	(0,122)	0,26**	(0,119)
Hoog	0,35***	(0,112)	0,35***	(0,112)	0,42***	(0,113)
n	2.891		2.881		2.990	

Bron: SEO Economisch Onderzoek op basis van CBS Microdata (2019)

**Tabel B2** Regressieresultaten logistische regressie, uitkomstmaat: opstroom (half of heel niveau) in leerjaar 3 ten opzichte van schooladvies, leerlingen in Den Haag

	Schooladvies vmbo bb/kb		Schooladvies vmbo gl/tl/havo		Schooladvies havo/vwo	
	Coef.	S.E.	Coef.	S.E.	Coef.	S.E.
Geslacht: meisje (t.o.v. jongen)	0,04**	(0,019)	0,11***	(0,024)	0,10***	(0,013)
Herkomst: westerse migratieachtergrond (t.o.v. geen migratieachtergrond)	0,06	(0,039)	0,08*	(0,048)	0,06***	(0,021)
Niet-westerse migratieachtergrond	0,09***	(0,024)	0,03	(0,028)	-0,03*	(0,015)
Jaar leerjaar 1: 2012-2013 (t.o.v. jaar 2011-2012)	-0,04	(0,036)	-0,05	(0,042)	0,01	(0,023)
2013-2014	-0,05	(0,034)	-0,02	(0,042)	0,05**	(0,022)
2014-2015	0,04	(0,035)	0,11***	(0,040)	-0,02	(0,022)
2015-2016	0,02	(0,034)	0,15***	(0,041)	-0,02	(0,022)
2016-2017	0,01	(0,033)	0,21***	(0,042)	0,07***	(0,022)
Opleiding ouders: mbo-3/mbo-4 (t.o.v. mbo 2 of lager)	0,09***	(0,025)	0,00	(0,035)	0,03	(0,023)
Hbo-bachelor	0,15***	(0,033)	0,14***	(0,038)	0,09***	(0,022)
Wo-master	0,09*	(0,051)	0,16***	(0,046)	0,22***	(0,022)
Onbekend	0,08***	(0,025)	0,06*	(0,036)	0,11***	(0,023)
Plaatsing t.o.v. advies: één niveau onder advies (t.o.v. gelijk aan advies)	0,33***	(0,036)	0,07	(0,128)	0,30***	(0,016)
Half niveau onder schooladvies	0,21***	(0,031)	0,03	(0,040)	-0,22***	(0,016)
Half niveau boven schooladvies	-0,37***	(0,032)	-0,15***	(0,027)	-0,33***	(0,031)
Eén niveau boven schooladvies	-0,58***	(0,148)	-0,18**	(0,071)		
Constante	0,53***	(0,042)	0,30***	(0,045)	0,31***	(0,027)
n	1.626		1.519		4.659	
R2	0,36		0,11		0,28	

Bron: SEO Economisch Onderzoek op basis van CBS Microdata (2019)







# seo economisch onderzoek

Roetersstraat 29 . 1018 WB Amsterdam . T (+31) 20 525 16 30 . F (+31) 20 525 16 86 . [www.seo.nl](http://www.seo.nl)