



Gevolgen van kansenongelijkheid in Nederland

Welke beleidsopties zijn er?

Bas ter Weel, Henri Bussink
& Nard Koeman

Mei 2022

seo • economisch onderzoek

Gevolgen van kansenongelijkheid in Nederland:

Welke beleidsopties zijn er?

Ieder kind heeft het recht om te dromen over later. Maar als er thuis geen geld is, je woonwijk onveilig is en je de wereld om je heen niet kunt ontdekken, kun je als kind bijna niet dromen over later. Een achterstand die je je leven lang zelden meer inloopt. Dat is ook in Nederland het geval.

Dit onderzoek kijkt naar verschillen in hulpbronnen thuis met een unieke enquête onder kinderen uit groep 5 in heel Nederland. Onder hulpbronnen verstaan we **ontwikkelmogelijkheden**, zoals de mogelijkheid om boeken te lezen en musea te bezoeken, **ontspanningsmogelijkheden**, zoals sporten en op vakantie gaan, en **voorzieningen thuis**, zoals een dagelijks ontbijt en het hebben van een eigen kamer.

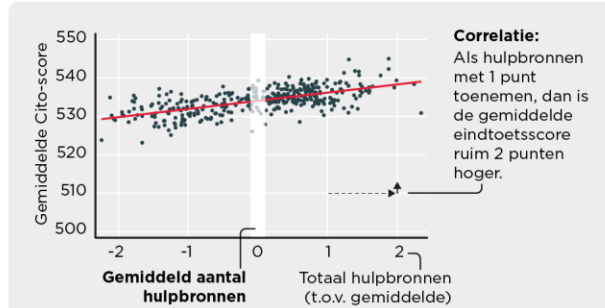
Er bestaan grote verschillen in deze hulpbronnen, die op hun beurt weer samenhangen met **schoolprestaties**. Daarnaast groeien kinderen op in wijken die verschillen in leefbaarheid. Ook dit blijkt een bron van kansenongelijkheid te zijn. Doorrekening van deze verschillen toont een effect op het **latere inkomen**.

Beleidsopties die zich richten op het vergroten van (met name) ontwikkel- en ontspanningsmogelijkheden, kunnen kansen voor jonge kinderen meer gelijk trekken. Latere verschillen in inkomens zullen hiermee ook kleiner worden.

Dit onderzoek werd uitgevoerd door SEO Economisch Onderzoek in opdracht van de ABN AMRO Foundation en het Jeugdeducatiefonds.



2 EFFECT HULPBRONNEN THUIS OP SCHOOLPRESTATIES



Hulpbronnen thuis

Ontwikkeling

- < 10 kinderboeken
- > 25 kinderboeken
- Museumbezoek
- Theaterbezoek
- Muzieklessen

Ontspanning

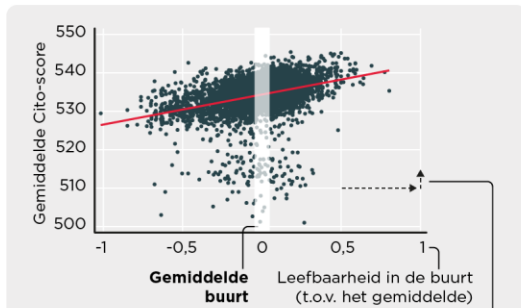
- Natuurbezoek
- Pretpark of dierentuin
- Sport
- Zomervakantie
- Logeerpartijtjes

Voorzieningen

- Eigen bed
- Eigen fiets
- Eigen kamer
- Goed ontbijt
- Eenoudergezin

- Hulpbronnen waar winst te behalen is, bijvoorbeeld door inzet van scholen (ontwikkeling) en bedrijven (ontspanning).

3 EFFECT FYSIEKE OMGEVING OP SCHOOLPRESTATIES



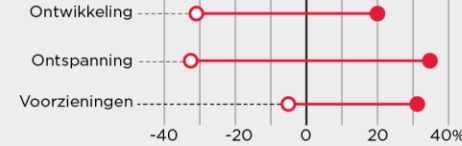
Fysieke omgeving

- Kwaliteit woningen
- Voorzieningen
- Fysieke omgeving
- Veiligheid
- Bewoners

Als de leefbaarheid in de buurt met 0,5 punt toeneemt, dan is de gemiddelde eindtoetscore 3,9 punten hoger.

Kinderen met een score op de eindtoets uit het laagste deciel hebben gemiddeld 31%-punt minder ontwikkelingsmogelijkheden.

Hulpbronnen thuis:

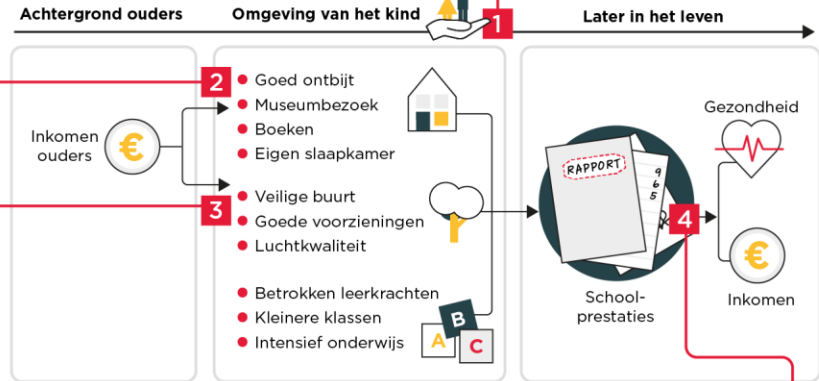


○ Laagste deciel score eindtoets
● Hoogste deciel score eindtoets
Verschil in hulpbronnen t.o.v. kinderen met een mediane Cito-score

1 VERSCHILLEN IN HULPBRONNEN TUSSEN KINDEREN

Het onderzoek

SCHOOLPRESTATIES: VROEGE EFFECTEN EN LATERE UITKOMSTEN



- 1 Wat zijn de verschillen in hulpbronnen tussen kinderen?
- 2 Wat is het effect van verschillende hulpbronnen thuis op leerprestaties?
- 3 Wat is het effect van de leefbaarheid in de wijk op leerprestaties?
- 4 Wat is het effect van leerprestatieverschillen op later inkomen?

4 EFFECT SCHOOLPRESTATIES OP LATER INKOMEN

Toename van één standaardafwijking in hulpbronnen doet het jaarlijks inkomen met ruim €800 stijgen.

Toename van één standaardafwijking in leefbaarheid van de buurt doet het jaarlijks inkomen met bijna €700 stijgen.

BELEIDSOPTIES

Scholen en wijkteams kunnen ontwikkelingsmogelijkheden meer stimuleren. Ontspanningsmogelijkheden liggen traditioneel meer bij ouders, maar ook hier kunnen scholen een grotere rol spelen. Dat geldt ook voor het bedrijfsleven, bijvoorbeeld in de vorm van sponsoring. In deze hulpbronnen vinden we grote verschillen tussen kinderen, dus door het aanbieden van deze activiteiten aan kinderen met de minste hulpbronnen thuis is leerwinst te behalen.

De jaarlijkse financiële baten zijn groot en lijken op te wegen tegen de kosten van bijvoorbeeld een abonnement op de bibliotheek, een museumkaart en een sport- en muzieklesabonnement.

INHOUD

- 1 Aanleiding voor het onderzoek
- 2 Literatuuroverzicht met mechanismen
- 3 Empirische analyse van de kansenongelijkheid onder jonge kinderen
- 4 Beleidsanalyse en beleidsopties
- 5 Conclusies

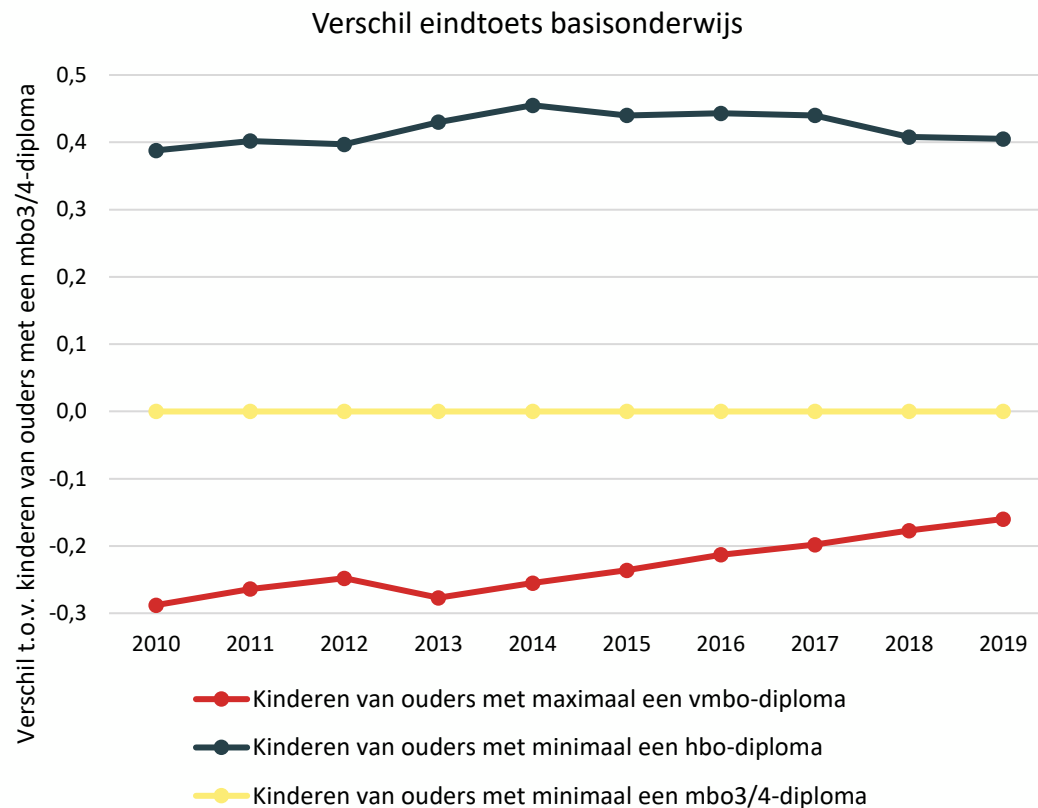
AANLEIDING VOOR HET ONDERZOEK

Ieder kind heeft het recht om te dromen over later. Maar als er thuis geen geld is, je woonwijk onveilig is en je de wereld om je heen niet kunt ontdekken, kan je als kind bijna niet dromen over later. Een achterstand die je je leven lang zelden meer inloopt. Ook in Nederland zijn de kansen ongelijk verdeeld.

ABN AMRO vindt dat alle kinderen in Nederland gelijke kansen en een mooie toekomst verdienen. Het **Jeugdeducatiefonds** helpt om de ontwikkelingskansen van kinderen die opgroeien vanuit een achterstand of in armoede te vergroten.

PRESTATIES HANGEN SAMEN MET OPLEIDING OUDERS

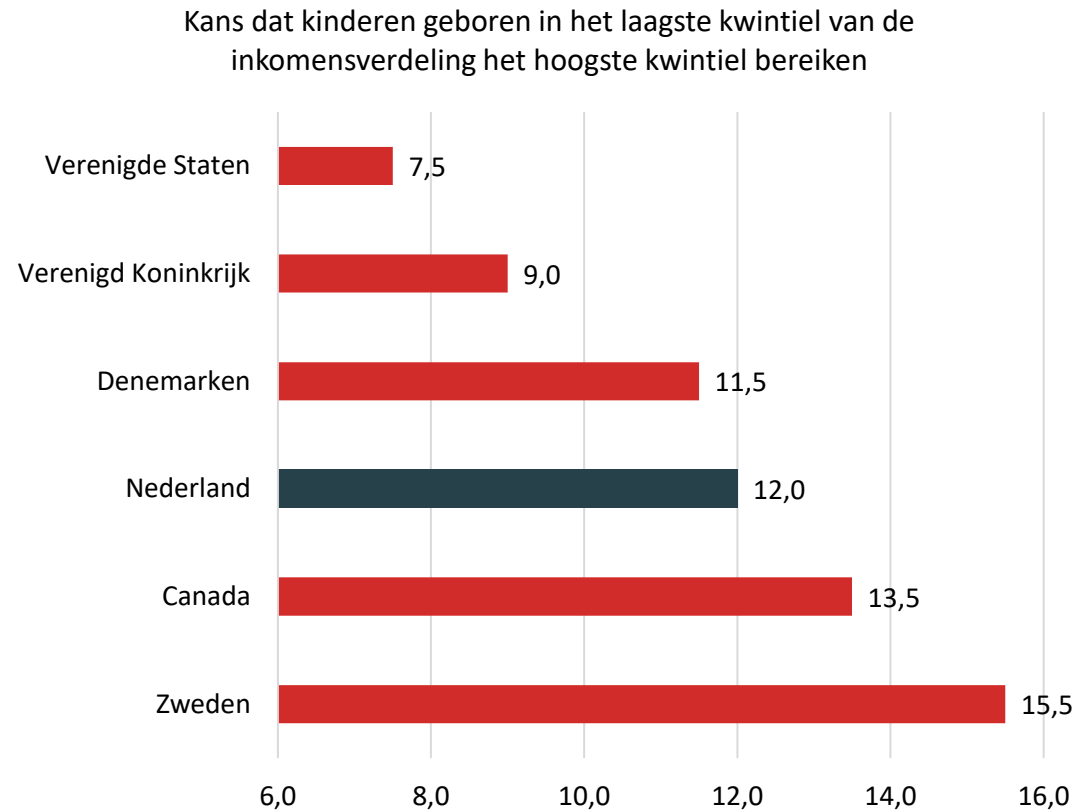
Er bestaat in Nederland een verschil in schoolprestaties tussen kinderen van ouders met een hoog en laag opleidingsniveau.



- Het verschil op de eindtoets op de basisschool is groot en persistent.
- Deze verschillen ontstaan al vroeg in het leven en zijn reeds zichtbaar en meetbaar bij aanvang van groep 3 (Borghans et al., 2018).
- Kinderen van ouders met een laag opleidingsniveau lopen in groep 8 ongeveer een half onderwijsjaar achter op kinderen van ouders met minimaal een hbo-diploma.
- Bij de advisering over een middelbare schoolopleiding zijn deze verschillen ook zichtbaar, maar wel consistent met de verschillen op de eindtoets.

WAAR DE WIEG STAAT, BEPAALT DEELS DE KANSEN

De plek waar de wieg staat, bepaalt de uitkomsten van kinderen als gevolg van genen, opvoeding en de sociale omgeving.



- Gemiddeld bepalen genetische kenmerken en de opvoeding die ouders hun kinderen geven ongeveer een even groot deel van het voorspelde inkomen van kinderen.
- Kinderen van hoger opgeleide ouders hebben zelf ook vaker een hoger opleidingsniveau (Holmlund et al., 2011).
- De sociale en fysieke omgeving waarin kinderen opgroeien heeft een effect op het latere inkomen. Kinderen die verhuizen naar betere wijken groeien qua later inkomen toe naar kinderen die in deze wijken zijn geboren (Muilwijk-Vriend et al., 2019).

Bron: Ter Weel et al. (2019).

OPZET VAN HET ONDERZOEK

Het onderzoek bestaat uit drie delen. Een overzicht van de literatuur, een beeld van ongelijkheid in Nederland en een onderbouwing van beleidsopties. Zo worden drie vragen beantwoord.

1. Welke factoren beïnvloeden de schoolprestaties van kinderen?
 - Onderzoeksmethode: Literatuuronderzoek met studies die causale effecten tussen factoren en schoolprestaties vaststellen.

2. Hoe staat het in Nederland met deze factoren?
 - Onderzoeksmethode: Literatuuronderzoek en resultaten van een eigen enquête onder leerkrachten in het Nederlandse basisonderwijs.

3. Welke beleidsopties zijn effectief om kinderen toegang te geven tot meer hulpbronnen?
 - Onderzoeksmethode: Beleidsanalyse en berekenen van kosten en baten van beleidsopties.

EFFECT THUISSITUATIE OP SCHOOLPRESTATIES

Onderzoek in andere landen naar de effecten van de thuissituatie op prestaties laat zien dat een voedzaam ontbijt, een cultuurrijke omgeving en een eigen ruimte bijdragen aan betere schoolprestaties.

- Er bestaat een positief verband tussen het aantal boeken dat thuis aanwezig is en de frequentie van museumbezoek en de leesprestaties van kinderen. Dit verband komt tot stand doordat cognitieve functies beter worden ontwikkeld door het lezen van meer boeken en het in aanraking komen met cultuur (Evans et al., 2014).
- Kinderen die zonder ontbijt te hebben genuttigd op school komen, presteren gedurende de ochtend minder goed. Van een ontbijt dat meer energie oplevert profiteren vooral kinderen die minder hoog scoren op toetsen. Naast een effect op prestaties bestaat een positief effect van ontbijt op de lichamelijke ontwikkeling van kinderen (Hoyland et al., 2009).
- In huishoudens met weinig ruimte hebben kinderen vaak geen eigen slaapkamer of soms zelfs geen eigen bed. Er bestaat een negatief causaal verband tussen het niet hebben van een eigen slaapkamer en schoolprestaties (Goux & Maurin, 2005).
- Kinderen die opgroeien in eenoudergezinnen ontwikkelen zich minder goed op school en qua gedrag dan kinderen die opgroeien in een gezin met beide ouders (Prevoo & Ter Weel, 2015)

EFFECT FYSIEKE OMGEVING OP SCHOOLPRESTATIES

Onderzoek naar de effecten van de fysieke omgeving op leerprestaties laat zien dat opgroeien in een fysieke omgeving die veiliger is en meer voorzieningen kent een positieve impact heeft op schoolprestaties.

- Kinderen uit gezinnen uit arme buurten die random een voucher kregen toegewezen om naar een betere buurt te verhuizen, presteren vier tot zeven jaar later beter op school (Kling, et al., 2007; Chetty et al., 2016).
- In een betere fysieke omgeving bevinden zich vaak ook betere scholen. Laliberté (2021) laat zien dat de helft van de winst die kinderen uit Montreal boeken door naar een betere buurt te verhuizen kan worden toegewezen aan het betere onderwijs dat zij genieten.
- De impact van de invloed van leeftijdsgenoten in iemands buurt is van belang voor de mate van crimineel gedrag. Damm en Dustmann (2014) bestuderen een Deens experiment en vinden dat kinderen die zijn toegewezen aan gebieden met een hoger aandeel jeugdcriminaliteit meer kans hebben op een strafrechtelijke veroordeling.
- Andere studies laten een negatief effect van luchtkwaliteit op schoolprestaties zien (Colmer et al., 2020) en dat meer geweld tegen kinderen voorkomt in buurten met minder goede voorzieningen (Sharkey, 2020).

EFFECT PRIMAIR ONDERWIJS OP SCHOOLPRESTATIES

Het Nederlandse onderwijs kan de prestaties van kinderen verbeteren door beter opgeleide docenten, kleinere en naar behoefte ingedeelde klassen en intensieve lessen en zomerscholen voor kinderen met een onderwijsachterstand.

Uit Kansrijk Onderwijsbeleid (CPB, 2021) blijkt het volgende:

- Beter opgeleide docenten, zowel nieuwe als bestaande, zijn effectiever om de lesstof over te brengen. Meer samenwerken, coaching en feedback via lesobservaties verbeteren de prestaties van leerkrachten in het primair onderwijs. Hetzelfde geldt voor het toevoegen van een onderwijsassistent aan iedere klas in het primair onderwijs.
- In kleinere klassen en in klassen die zijn ingedeeld naar leerbehoefte verbeteren de onderwijsprestaties van alle kinderen. Forse klassenverkleining (< 21 kinderen per klas) levert vooral leerwinst op voor kinderen met een onderwijsachterstand.
- Kinderen met een onderwijsachterstand hebben baat bij intensiever onderwijs, zoals extra taal- en rekenlessen en het bijwonen van een zomerschoolprogramma.

EFFECT SCHOOLPRESTATIES OP LATERE UITKOMSTEN

Onderzoek naar de effecten van schoolprestaties op uitkomsten later in het leven laat zien dat betere schoolprestaties een positief effect hebben op inkomen en gezondheid.

- In een metastudie vinden Harmon et al. (2003) dat een extra jaar scholing een tussen de 6 en 9 procent hoger loon oplevert.
- Op basis van Zweedse data vinden Fredriksson et al. (2013) dat kinderen die in kleinere klassen onderwijs hebben genoten, betere leerprestaties hebben en later meer verdienen. Als klassengrootte met één kind daalt, stijgt het latere inkomen met 1,2 procent.
- Conti et al. (2016) laten zien dat betere schoolprestaties leiden tot gezonder gedrag, zoals minder roken en een gezonder lichaamsgewicht op latere leeftijd.

CONCLUSIE VAN HET LITERATUURONDERZOEK

- Schoolprestaties zijn beter wanneer kinderen een thuissituatie hebben waarin ze zich intellectueel kunnen ontwikkelen (zoals de aanwezigheid van kinderboeken), waar voldoende ontspanningsmogelijkheden (zoals het sporten in georganiseerd verband) zijn en waar basisvoorzieningen (zoals een goed ontbijt) aanwezig zijn.
- Naarmate de buurt waarin kinderen opgroeien veiliger is en betere voorzieningen heeft, gaan de onderwijsprestaties omhoog.
- Betrokken leerkrachten, kleinere klassen en intensief onderwijs bevorderen schoolprestaties van kinderen met een onderwijsachterstand.
- Schoolprestaties gemeten aan de hand van toetsscores hebben een voorspellende waarde voor het latere inkomen en gezondheid. Wanneer deze toetsscores worden verbeterd, verhoogt dit de kansen op een hoger inkomen en een betere gezondheid.

OPZET EMPIRISCH ONDERZOEK

Voorzieningen thuis die bijdragen aan ontplooiing en ontspanning verschillen tussen kinderen. Ook de plek waar kinderen opgroeien verschilt qua kenmerken. Beide hebben impact op de schoolprestaties van kinderen en hun latere inkomen.

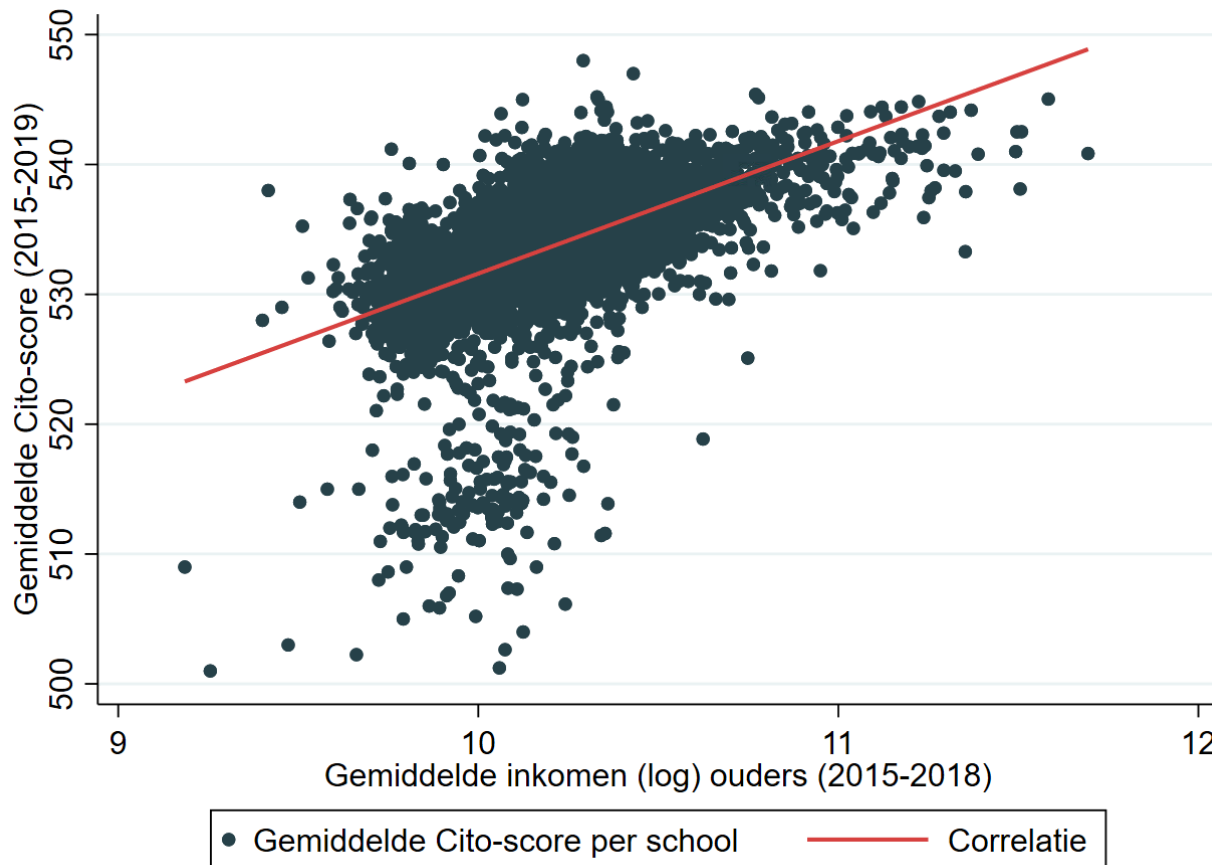
- Wat is het effect van verschillende hulpbronnen thuis op de leerprestaties van kinderen?
 - Het inkomen van ouders is een belangrijke hulpbron voor kinderen.
 - De voorzieningen thuis meten we aan de hand van een enquête onder basisschoolleerkrachten van groep 5. Hiertoe zijn alle basisscholen in Nederland aangeschreven om deel te nemen.

- Wat is het effect van de leefbaarheid van wijken op leerprestaties?
 - We meten de leefbaarheid van wijken aan de hand van indicatoren over de kwaliteit van woningen, indicatoren over de sociaaleconomische positie van bewoners, het voorzieningenniveau, de veiligheid en de kwaliteit van de fysieke omgeving.

- Wat is het effect van verschillen in leerprestaties op het latere inkomen?
 - We voorspellen wat een lagere toetscore betekent voor het latere inkomen.

INKOMEN EN TOETSSCORES

De scores op de eindtoets in het basisonderwijs correleren sterk met het gemiddelde inkomen van ouders.



- Ieder punt in de grafiek is één van de ruim 6.000 basisscholen in Nederland.
- Bij een inkomen van minder dan 20.000 euro is het gemiddelde advies een kaderberoepsgerichte leerweg en bij een inkomen van 40.000 euro is het gemiddelde advies havo.
- De richtingscoëfficiënt is 2,1, wat in een causale interpretatie betekent dat als het gemiddelde ouderinkomen met 10.000 euro stijgt, de gemiddelde score van kinderen op de eindtoets 3 punten hoger is.

VOORZIENINGEN THUIS

Er is een enquête gestuurd naar ruim 6.000 basisscholen met het verzoek om voor de kinderen in groep 5 een inschatting te maken van 15 stellingen. De enquête is gehouden van medio november tot medio december 2021.

- De enquête bestaat uit 15 stellingen in drie categorieën.
 - Ontwikkelingsmogelijkheden zijn gemeten aan de hand van het aantal kinderboeken thuis en de mate waarin kinderen in aanraking komen met cultuur, via muziek, theater- en museumbezoek.
 - Ontspanningsmogelijkheden zijn gemeten aan de hand van de mate waarin kinderen toegang hebben tot sport en natuur en of zij weleens logeren bij vriendjes of op zomervakantie gaan.
 - Voorzieningen zijn gemeten aan de hand van het hebben van een eigen slaapkamer, een eigen bed, een fiets en in hoeverre sprake is van een goed ontbijt. Ook is rekening gehouden met de samenstelling van het gezin.

ENQUÊTE IN BEELD

- In totaal hebben 351 leerkrachten de vragenlijst volledig ingevuld (responsepercentage van 5,6 procent).
- De scholen waarop de leerkrachten werken zijn verspreid over het hele land, wat per postcodegebied is aangegeven op de kaart.
- 76,4 procent van de leerkrachten heeft de enquête zoals verzocht ingevuld voor groep 5 (14,5 procent groep 4 en 9,1 procent groep 6)
- De mediane klassengrootte bedraagt 22 leerlingen. Het gemiddelde is 21,7 met een standaardafwijking van 5,6. dat betekent dat 95 procent van de kinderen in een klas zitten van tussen de 11 en 33 kinderen.

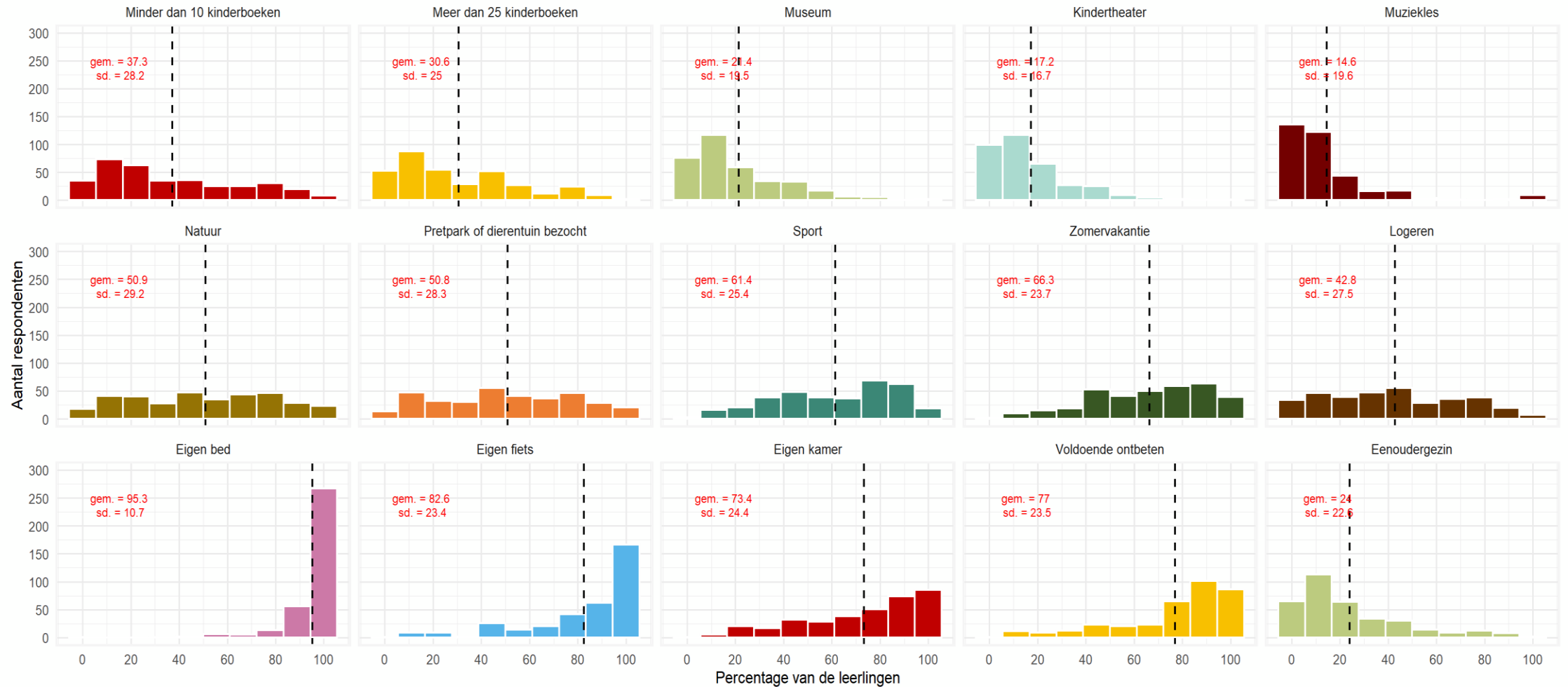


BESCHRIJVENDE RESULTATEN

Een eerste verkenning van de resultaten toont een gemêleerd beeld van hulpbronnen in groep 5 op de verschillende scholen in Nederland.

- Ontwikkelingsmogelijkheden
 - Er bestaat veel spreiding in het aantal boeken en museum- (21,4 procent) en theaterbezoek (17,2 procent) zijn relatief exclusieve activiteiten. Dit geldt ook voor muzikles (14,6 procent).
 - Ruim een derde van de kinderen heeft thuis minder dan tien kinderboeken en minder dan een derde heeft meer dan 25 kinderboeken.
- Ontspanningsmogelijkheden
 - Er bestaat veel spreiding bij activiteiten als het bezoeken van natuur, het beoefenen van een sport en de mate waarin kinderen weleens op gaan vakantie en logeren.
 - Ongeveer de helft van alle kinderen heeft geen bezoek aan de natuur, een pretpark of dierentuin gebracht en bijna zes op de tien kinderen logeert niet.
- Voorzieningen
 - Bijna één op de twintig kinderen heeft geen eigen bed (4,7 procent), bijna twee op de tien heeft geen eigen fiets (17,4 procent) en ruim een kwart geen eigen slaapkamer (26,6 procent), al is er sprake van een behoorlijke spreiding.
 - Een kwart van de kinderen in groep 5 heeft onvoldoende ontbeten en ongeveer een kwart groeit op in een eenoudergezin.

ENQUÊTERESULTATEN



* Het steekproefgemiddelde staat linksboven in iedere figuur

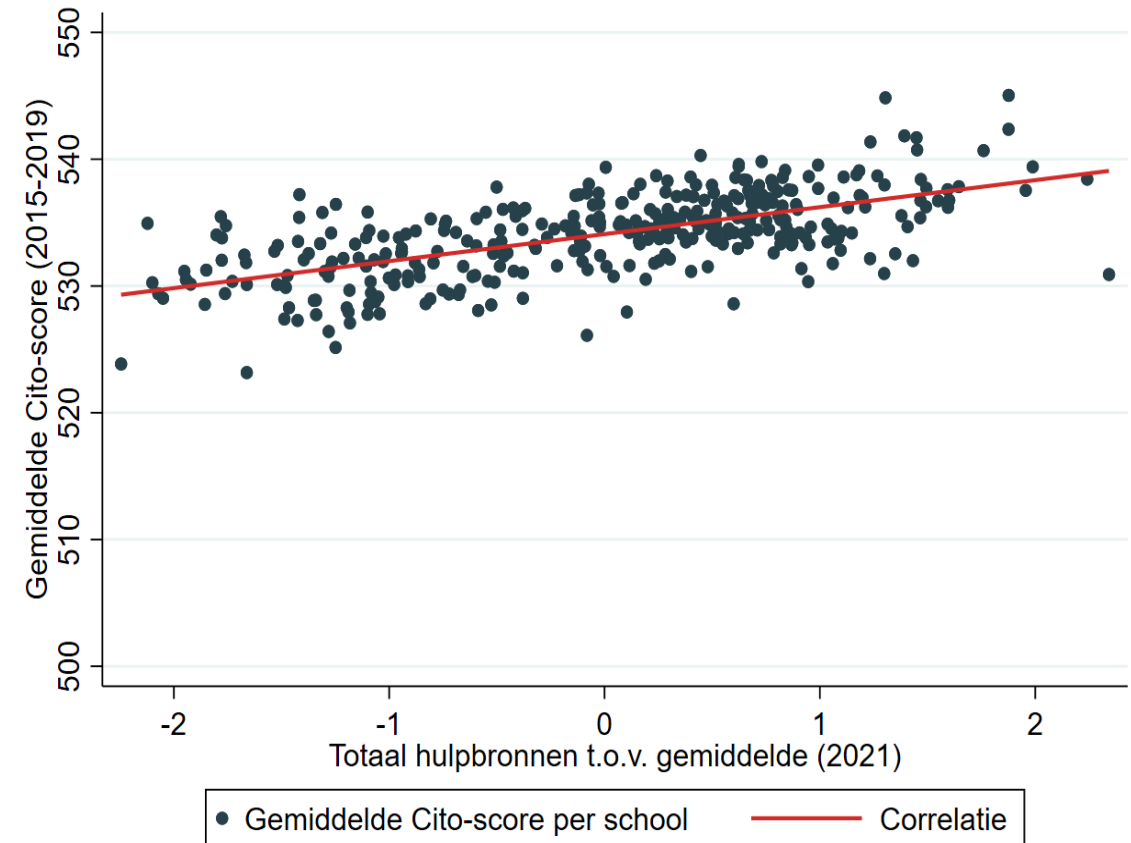
CORRELATIE TUSSEN HULPBRONNEN THUIS

	> 10 boeken	> 25 boeken	Museumbezoek	Kindertheaterbezoek	Muziekles	Natuurbezoek	Pretpark/dierentuin	Sport	Zomervakantie	Logeren	Eigen bed	Eigen fiets	Eigen kamer	Voldoende ontbeten	Eenoudergezin	
< 10 boeken	1.00															
> 25 boeken	-0.52	1.00														
Museumbezoek	-0.45	0.44	1.00													
Kindertheaterbezoek	-0.46	0.48	0.76	1.00												
Muziekles	-0.25	0.24	0.35	0.40	1.00											
Natuurbezoek	-0.57	0.47	0.63	0.56	0.29	1.00										
Pretpark/dierentuin	-0.49	0.41	0.53	0.50	0.34	0.65	1.00									
Sport	-0.46	0.41	0.53	0.49	0.24	0.63	0.62	1.00								
Zomervakantie	-0.53	0.44	0.56	0.49	0.25	0.68	0.66	0.66	1.00							
Logeren	-0.44	0.38	0.49	0.48	0.32	0.61	0.54	0.52	0.54	1.00						
Eigen bed	-0.36	0.24	0.27	0.23	0.04	0.38	0.32	0.31	0.28	0.31	1.00					
Eigen fiets	-0.62	0.41	0.41	0.38	0.14	0.61	0.52	0.54	0.54	0.51	0.41	1.00				
Eigen kamer	-0.49	0.36	0.45	0.39	0.16	0.59	0.54	0.55	0.52	0.61	0.47	0.63	1.00			
Voldoende ontbeten	-0.45	0.35	0.36	0.38	0.20	0.47	0.41	0.40	0.51	0.40	0.37	0.43	0.45	1.00		
Eenoudergezin	0.22	-0.11	-0.07	-0.03	0.01	-0.22	-0.16	-0.16	-0.29	-0.10	-0.11	-0.20	-0.16	-0.24	1.00	

EFFECT HULPBRONNEN OP SCHOOLPRESTATIES

Er bestaat een positieve correlatie tussen schoolprestaties en ontwikkelmogelijkheden, ontspanningsmogelijkheden en voorzieningen thuis.

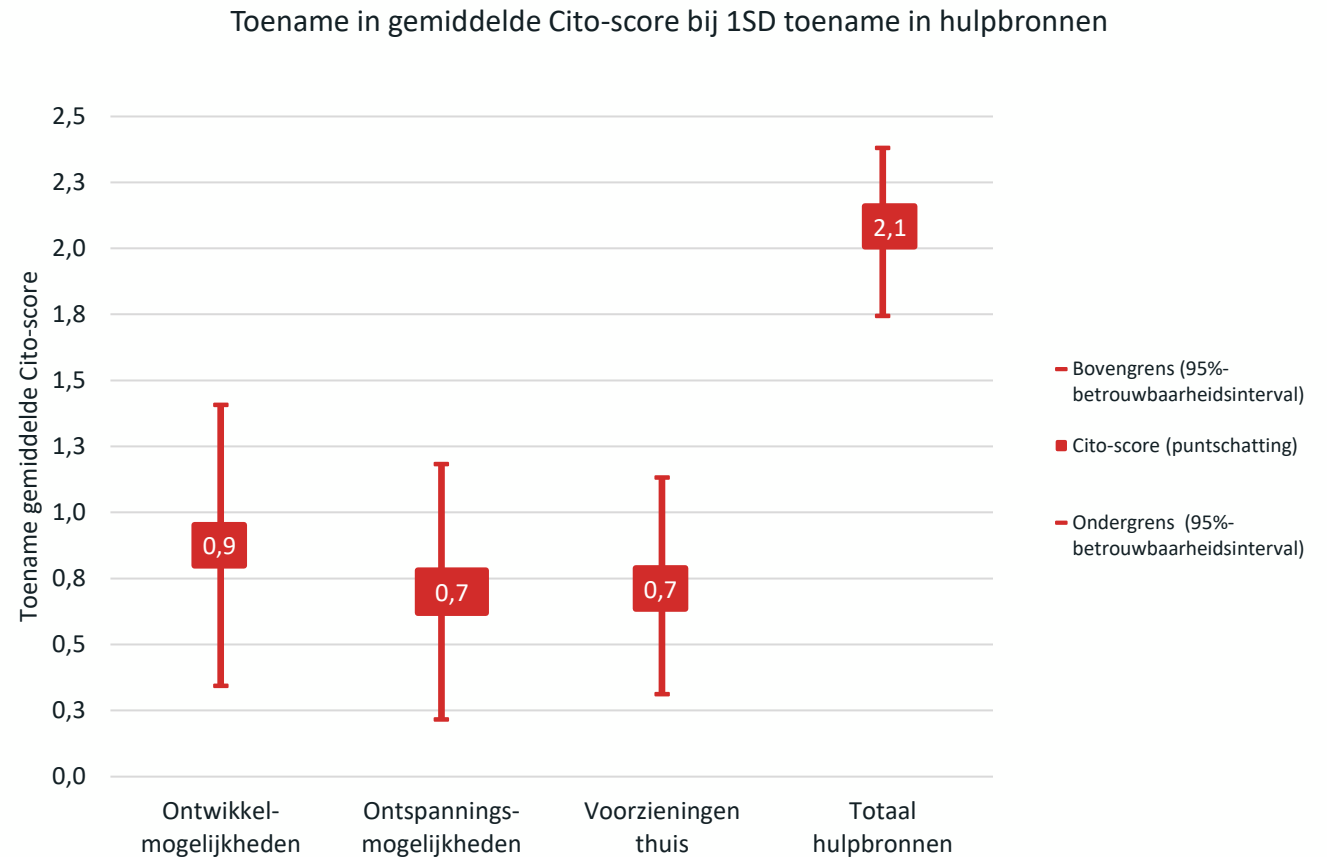
- Van iedere school nemen we de gemiddelde scores op de eindtoets in het basisonderwijs in de periode 2015-2019. Dit geeft een gemiddeld beeld van de schoolpopulatie.
- De correlatie tussen hulpbronnen thuis in groep 5 en de scores op de eindtoets in het basisonderwijs in 2015-2019 is positief.
- Alle hulpbronnen samen zijn voor de gemiddelde groep 5 in Nederland op 0 gezet. Als deze hulpbronnen één punt toenemen dan is de gemiddelde score op de eindtoets van de school ruim 2 punten hoger.



EFFECT HULPBRONNEN OP SCHOOLPRESTATIES

Er bestaat een positieve correlatie tussen schoolprestaties en ontwikkelmogelijkheden, ontspanningsmogelijkheden en voorzieningen thuis.

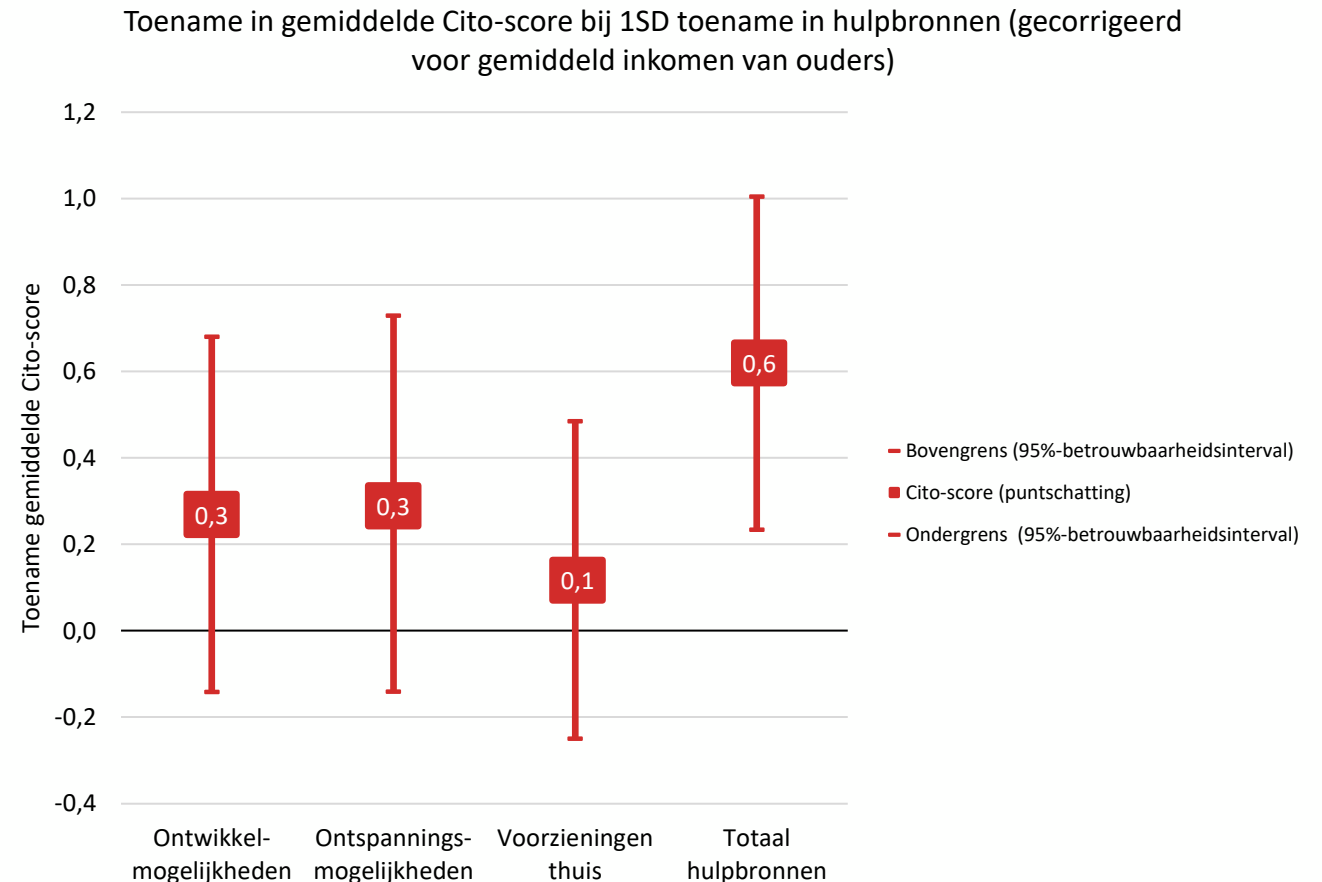
- Als naar de correlatie tussen hulpbronnen thuis en de scores op de eindtoets in het basisonderwijs wordt gekeken, dan leidt een toename van één standaarddeviatie in hulpbronnen tot 2,1 extra punten op de eindtoets.
- Bij een mediane score van 534 op de eindtoets betekent een verbetering van één standaarddeviatie ongeveer het verschil tussen een gemengde/theoretische leerweg op het vmbo en havo.



EFFECT HULPBRONNEN THUIS OP LEERPRESTATIES

De positieve correlatie tussen hulpbronnen thuis en leerprestaties wordt voor een deel bepaald door het inkomen van ouders, dat een gegeven is voor kinderen.

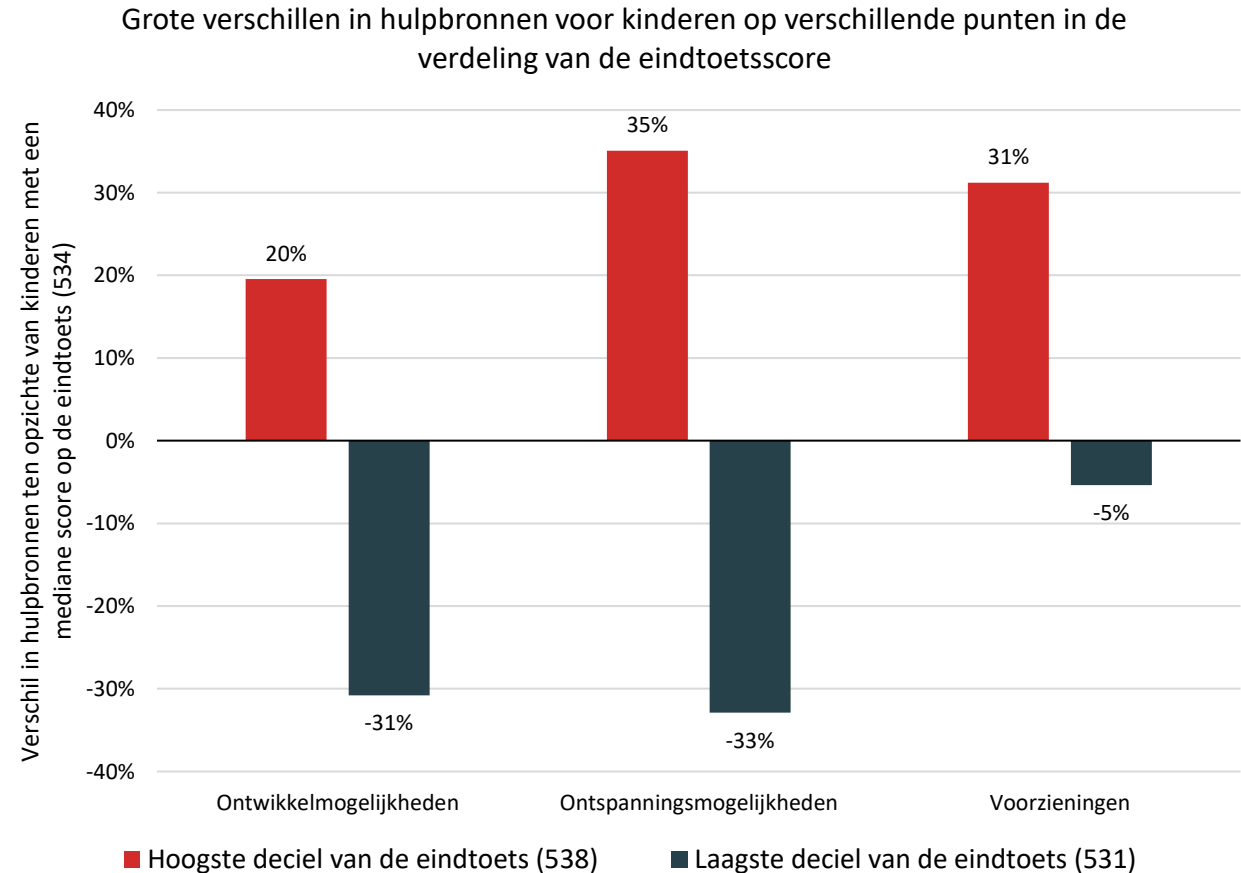
- Ongeveer 1,5 punt van het effect van hulpbronnen is het gevolg van een hoger ouderinkomen.
- Dat betekent dat kinderen met ouders met een hoger inkomen waarschijnlijk meer hulpbronnen binnen hun bereik hebben. Dit correleert positief met prestaties op school.
- Wat ook blijkt uit deze analyse is dat de drie afzonderlijke hulpbronnen niet meer statistisch verschillen van 0, maar samen wel.



VERSCHIL IN HULPBRONNEN THUIS IS SUBSTANTIEEL

Kinderen met lagere scores op de eindtoets hebben substantieel minder hulpbronnen binnen bereik

- Als de kinderen in het hoogste deciel van de verdeling van de eindtoets worden vergeleken met kinderen in het laagste deciel bestaan zeer grote verschillen.
- Ten opzichte van de mediaan, hebben kinderen met de laagste score op de eindtoets vooral minder ontwikkel- en ontspanningsmogelijkheden
- Kinderen in het hoogste deciel hebben vooral meer ontspanningsmogelijkheden en voorzieningen thuis ten opzichte van de mediaan.

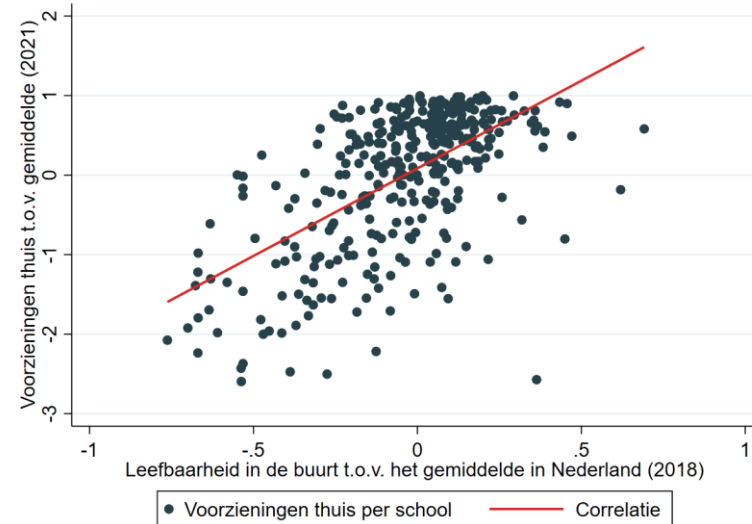
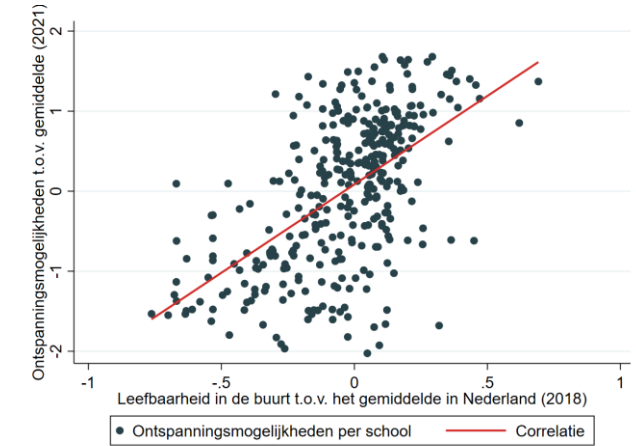
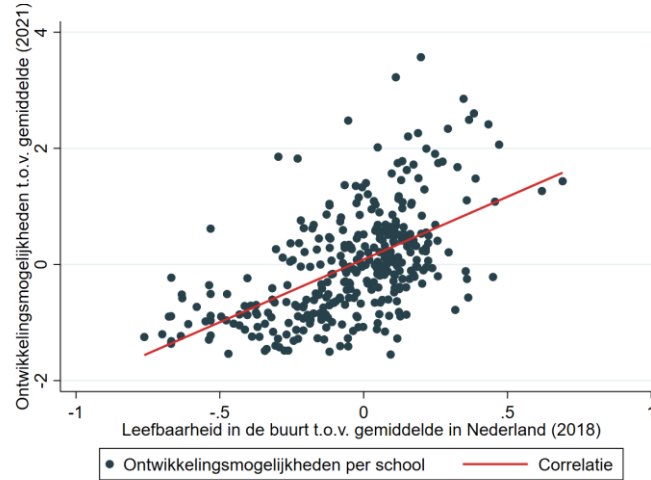
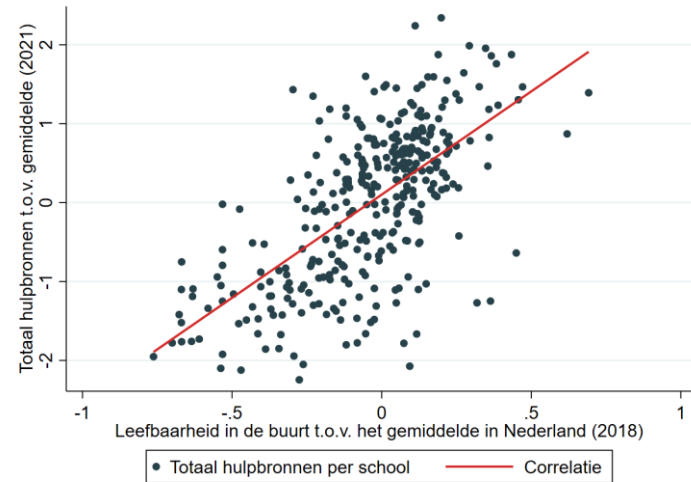


HULPBRONNEN EN DE FYSIEKE OMGEVING

Leefbaarheid bepaalt voor een deel de schoolprestaties van kinderen. Een deel van het mechanisme relateert aan hulpbronnen thuis. Kinderen met minder hulpbronnen groeien vaker op in wijken met een minder goede leefbaarheid.

- De leefbaarheid in wijken wordt gemeten aan de hand van de Leefbaarometer van het ministerie van BZK. Verschillende aspecten zoals de samenstelling van de bevolking, de kwaliteit van woningen en voorzieningen en de veiligheid van de buurt worden in kaart gebracht voor alle wijken in Nederland.
- Er bestaat een positieve correlatie tussen de leefbaarheid en het aantal hulpbronnen waarvan kinderen gebruik kunnen maken. Naarmate de leefbaarheid hoger is, is het aantal hulpbronnen groter.
- Het verband is ongeveer even sterk als het gaat om de verschillende typen hulpbronnen. Ontwikkelingsmogelijkheden, ontspanningsmogelijkheden en voorzieningen thuis correleren allemaal in ongeveer gelijke mate met de leefbaarheid van wijken.

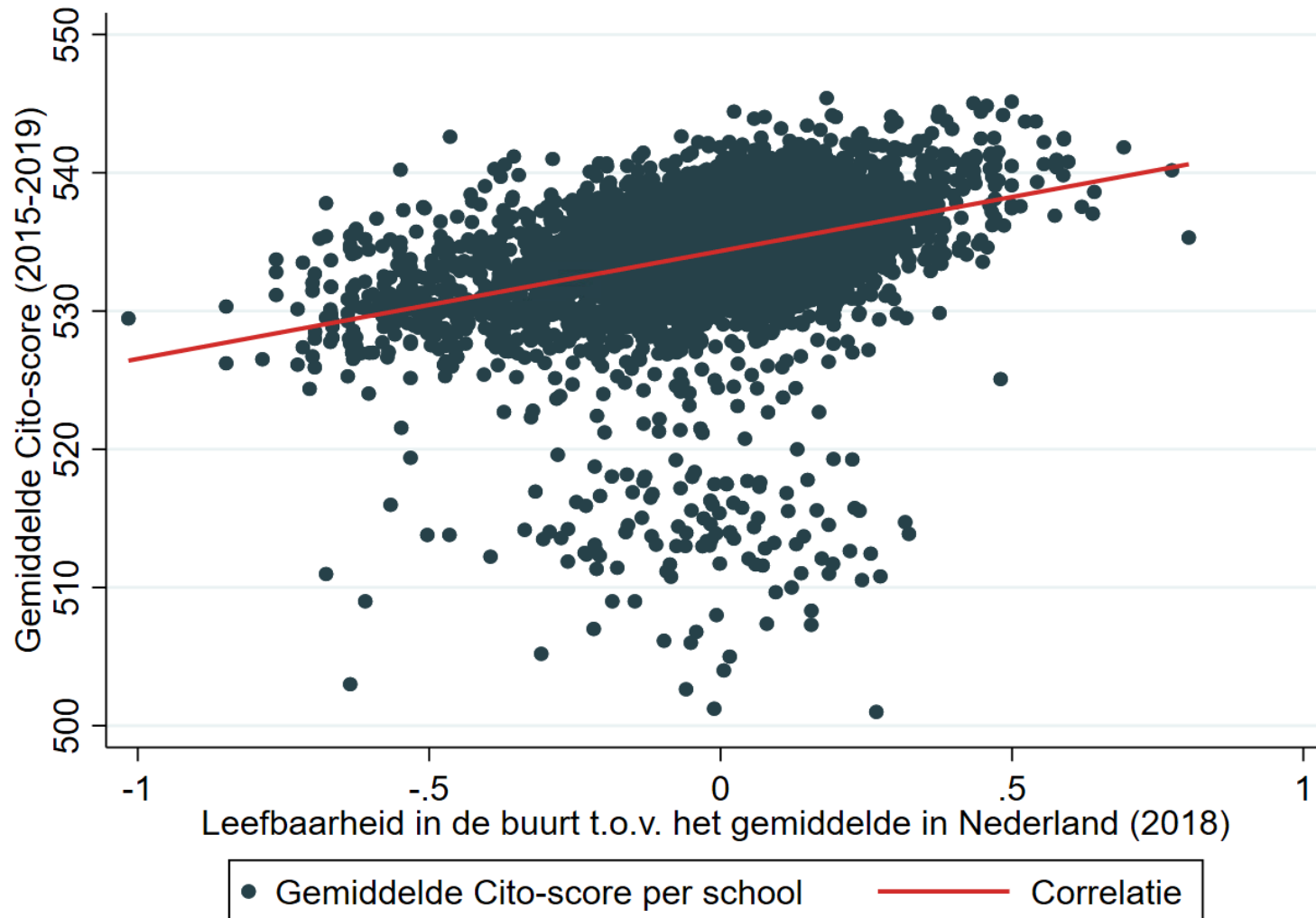
HULPBRONNEN EN DE FYSIEKE OMGEVING



Wanneer de leefbaarheid in wijken beter is, zijn verschillende typen hulpbronnen in grotere mate beschikbaar.

EFFECT FYSIEKE OMGEVING OP SCHOOLPRESTATIES

De kwaliteit van de buurt waarin kinderen opgroeien, verklaart een deel van de verschillen in scores op de eindtoets

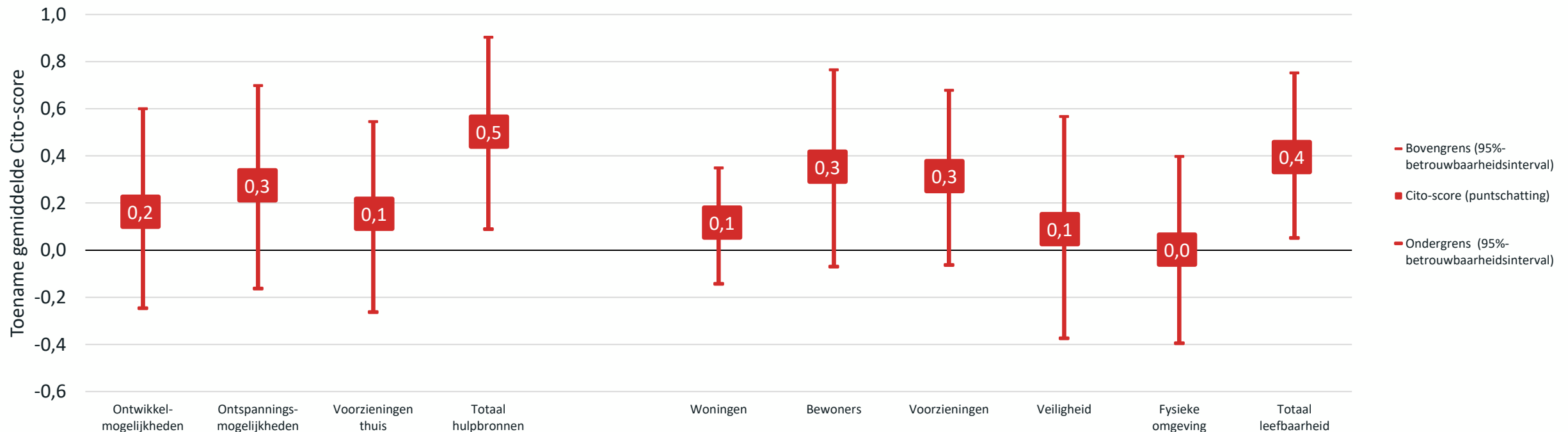


- Leefbaarheid in de buurt in 2018 is gemeten aan de hand van een schaal die loopt van -1 tot +1. De gemiddelde buurt heeft een score van 0.
- Leefbaarheid wordt bepaald door de kwaliteit van woningen, voorzieningen en de fysieke omgeving en gegevens over veiligheid en bewoners.
- In een causale interpretatie betekent een verbetering van een half punt in leefbaarheid dat de score op de eindtoets met 3,9 punten stijgt.

EFFECTEN OP SCHOOLPRESTATIES

Verschillende aspecten van de leefbaarheid van wijken waarin kinderen opgroeien en de situatie thuis doen ertoe. Samen hebben ze een significante relatie met de schoolprestaties van kinderen.

Toename in gemiddelde Cito-score van een één standaarddeviatie toename in hulpbronnen en leefbaarheid (gecorrigeerd voor gemiddeld inkomen van ouders)



CONCLUSIE VAN HET EMPIRISCH ONDERZOEK

- Het inkomen van ouders correleert positief met de schoolprestaties van kinderen. Als het inkomen ten opzichte van het gemiddelde inkomen van bijna 28.000 euro stijgt met 10.000 euro, is de score op de eindtoets 3 punten hoger. Dat is het verschil tussen een gemengde/theoretische leerweg op het vmbo en havo en het verschil tussen het laagste deciel en de mediaan van de verdeling van scores op de eindtoets.
- Uit de enquête onder leerkrachten van groep 5 blijkt dat er grote verschillen bestaan in de hulpbronnen die kinderen thuis hebben. Minder hulpbronnen correleren negatief met schoolprestaties, vooral waar het gaat om ontwikkel- en ontspanningsmogelijkheden.
- De buurt waarin kinderen opgroeien correleert met schoolprestaties. Wanneer de buurt beter scoort op de Leefbaarometer, zijn de scores op de eindtoets in het basisonderwijs substantieel hoger.
- Samengenomen correleren hulpbronnen thuis en de buurt waarin kinderen opgroeien met scores op de eindtoets in het basisonderwijs.

BELEIDSANALYSE EN -OPTIES

- Het inkomen van ouders is voor kinderen een gegeven en ook de overheid kan de positie van kinderen niet zomaar veranderen. Op langere termijn leidt een verbetering van de inkomenspositie van ouders waarschijnlijk tot meer investeringen in het kind.
- Op korte termijn kan de thuissituatie direct worden verbeterd. We hebben gezien dat vooral meer ontwikkelingsmogelijkheden en ontspanningsmogelijkheden bijdragen aan betere schoolprestaties (vanuit de wetenschappelijke literatuur) en uit de analyse blijkt een positieve correlatie tussen deze aspecten van de thuissituatie in groep 5 en de gemiddelde schoolprestaties en de verdeling daarvan (gemeten als scores op de eindtoets van de school in de periode 2015-2019).
- Beleid gericht op meer ontwikkelmogelijkheden (op scholen) en meer ontspanningsmogelijkheden draagt bij aan gelijkere kansen voor kinderen die nu minder kansen hebben als gevolg van een gebrek aan hulpbronnen thuis. Ook betere voorzieningen door hulp in natura, bijvoorbeeld in de vorm van een bed of fiets, zijn goed mogelijk.

EFFECT SCHOOLPRESTATIES OP LATERE INKOMEN

Betere hulpbronnen thuis en een betere leefbaarheid van wijken leiden niet alleen tot betere schoolprestaties, maar ook tot een hoger inkomen als de analyses causaal worden geïnterpreteerd.

- Wanneer de hulpbronnen thuis met één standaarddeviatie toenemen, leidt dat in een causale interpretatie van de resultaten tot een 0,15 standaarddeviatie hogere score op de eindtoets in het basisonderwijs. Dit betekent dat het jaarlijkse inkomen met 850 euro stijgt; als iemand 40 jaar werkt is dat een nominaal bedrag van 34.000 euro.
- Wanneer de leefbaarheid van wijken met één standaarddeviatie verbetert, leidt dat in een causale interpretatie van de resultaten tot een 0,12 standaarddeviatie hogere score op de eindtoets in het basisonderwijs. Dit betekent dat het jaarlijkse inkomen met 680 euro stijgt; als iemand 40 jaar werkt is dat een nominaal bedrag van 27.000 euro.

Noot: Inkomensgroei per standaarddeviatie leerwinst bedraagt 5.665 euro (CPB, 2021); één standaarddeviatie van de gemiddelde score op de eindtoets is gelijk aan 3,28 punten.

MOGELIJKHEDEN OM HULPBRONNEN TE VERBETEREN

Niet alle hulpbronnen zijn eenvoudig te verhogen. Er zijn hulpbronnen waar winst te behalen is. Scholen zouden deels kunnen helpen bij het benutten van deze mogelijkheden als er middelen en menskracht beschikbaar zijn.

Welk deel van de kinderen ...		Gemiddelde (%)	Eén st.dev. verbetering
Ontwikkeling	bezit thuis minder dan 10 kinderboeken?	37	-28
	bezit thuis meer dan 25 kinderboeken?	31	25
	bezoekt regelmatig een museum	21	20
	bezoekt regelmatig een kindertheater	17	17
	heeft muziekles	15	20
Ontspanning	heeft afgelopen jaar van de Nederlandse natuur genoten	43	27
	heeft afgelopen jaar een uitje in een pretpark/dierentuin genoten	66	24
	sport in georganiseerd verband	61	25
	heeft afgelopen jaar gelogeed bij vriendjes/vriendinnetjes	43	27
	is tijdens de zomervakantie op vakantie geweest	66	24

EFFECT HULPBRONNEN OP SCHOOLPRESTATIES

Het verbeteren van hulpbronnen die nu minder hoog scoren, kan winst opleveren in termen van betere schoolprestaties die worden vertaald in een hoger inkomen later.

- Scholen en wijkteams zouden een rol kunnen spelen in het stimuleren van lezen, het regelmatig bezoeken van musea en theaters en het aanbieden van muziekles. Hier liggen ontwikkelmogelijkheden omdat de gemiddelde deelname relatief laag is.
 - Indien het lukt om deze activiteiten met één standaarddeviatie te verbeteren heeft dat waarschijnlijk positieve gevolgen voor de schoolprestaties, vooral voor kinderen die nu minder hulpbronnen hebben. Stel dat het verbeteren van deze vijf activiteiten leidt tot 0,05 standaarddeviaties betere scores op de eindtoets. Dat betekent per jaar een afgerond 285 euro hoger loon en over het werkzame leven een nominaal bedrag van bijna 11.500 euro extra.
 - De jaarlijkse financiële baten zijn behoorlijk groot en lijken op te wegen tegen de kosten van bijvoorbeeld een abonnement op de bibliotheek, een museumjaarkaart en een sport- en muzieklesabonnement.
- Ontspanningsmogelijkheden liggen traditioneel meer bij ouders. Gezien de grote verschillen in deze mogelijkheden, zouden scholen (met meer middelen) en het bedrijfsleven (door sponsoring) hier ook een rol in kunnen spelen.

CONCLUSIE

- Hulpbronnen thuis verschillen tussen kinderen in Nederland en hangen voor een deel samen met het inkomen van ouders. Meer hulpbronnen correleren positief met scores op de eindtoets en het latere inkomen. De vraag is hoe kinderen met minder hulpbronnen op een effectieve manier meer hulpbronnen kunnen krijgen. Bij een aantal daarvan kunnen scholen een rol spelen.
- De kwaliteit van de leefbaarheid van wijken correleert met de scores op de eindtoets in het basisonderwijs. Het verbeteren van de leefbaarheid van wijken leidt waarschijnlijk tot beter schoolprestaties
- Het bieden van meer hulpbronnen aan kinderen die minder hebben, leidt waarschijnlijk alleen al tot hogere financiële baten later die opwegen tegen de kosten die nu gemaakt moeten worden. Daarnaast zijn er waarschijnlijk andere positieve baten op het terrein van gezondheid en welzijn.

LITERATUUR (1)

- Borghans, L. & R. Diris (2021). Ongelijkheid in Nederlandse onderwijs door de jaren heen. *KVS Preadviezen*, pp. 37-43.
- Borghans, L., R. Diris & T. Schils (2018). Sociale ongelijkheid in het onderwijs is hardnekkig. *ESB*, 103(4768), pp. 540-543.
- Chetty, R., N. Hendren & L.F. Katz (2016). The effects of exposure to better neighborhoods on children: new evidence from the moving to opportunity experiment. *American Economic Review*, 106(4), pp. 855-902.
- Colmer, J., I. Hardman, J. Shimshack & J. Voorheis (2020). Disparities in PM2.5 air pollution in the United States. *Science*, 369(6503), pp. 575-578.
- Conti, G., J.J. Heckman & R. Pinto (2016). The effects of two influential early childhood interventions on health and healthy behaviour. *Economic Journal*, 126(596), pp. F28-F65.
- CPB (2021). *Kansrijk onderwijsbeleid*. CPB, Den Haag.
- Damm, A.P. & C. Dustmann (2014). Does growing up in a high crime neighborhood affect youth criminal behavior? *American Economic Review*, 104(6), pp. 1806-1832.
- Evans, M.D.R., J. Kelley & J. Sikora (20014). Scholarly culture and academic performance in 42 nations. *Social Forces*, 92(4), pp. 1573-1605.
- Fredriksson, P., B. Ockert & H. Oosterbeek (2013). Long-term effects of class size. *Quarterly Journal of Economics*, 128(1), pp. 249-285,
- Goux, D. & E. Maurin (2005). The effect of overcrowded housing on children's performance at school. *Journal of Public Economics*, 89(5-6), pp. 797-819.
- Harmon, C., H. Oosterbeek & I. Walker (2003). The returns to education: microeconomics. *Journal of Economic Surveys*, 17(2), pp. 115-156.

LITERATUUR (2)

- Holmlund, H., M. Lindahl & E. Plug (2011). The causal effect of parents' schooling on children's schooling: a comparison of estimation methods. *Journal of Economic Literature*, 49(3), pp. 615-651.
- Hoyland, A., L. Dye & C.L. Lawton (2009). A systematic review of the effect of breakfast on the cognitive performance of children and adolescents. *Nutrition Research Reviews*, 22(2), pp. 220-243.
- Kling, J.R., J.B. Liebman & L.F. Katz (2007). Experimental analysis of neighborhood effects. *Econometrica*, 75(1), pp. 83-119.
- Laliberté, J.-W. (2021). Long-term contextual effects in education: schools and neighborhoods. *American Economic Journal: Economic Policy*, 13(2), pp. 336-377.
- Muilwijk-Vriend, S., D. Webbink & B. ter Weel (2019). Economische kansen hangen af van de regio waarin kinderen opgroeien. *ESB*, 104(4780), 564-567.
- Prevoo, T. & B. ter Weel (2015). The effect of family disruption on children's personality development: Evidence from British longitudinal data. *De Economist*, 163(1), 61-93,
- Sharkey, P. (2010). The acute effect of local homicides on children's cognitive performance. *PNAS*, 107(26), pp. 11733-1738.
- Ter Weel, B., G. de Jong & S. Muilwijk-Vriend (2019). Sociale ongelijkheid in Nederland: Intergenerationele ongelijkheid en hardnekkige lage inkomens. SEO-rapport 2019-07.

AUTEURS



Bas ter Weel is algemeen directeur van SEO Economisch Onderzoek en hoogleraar economie aan de Universiteit van Amsterdam

b.terweel@seo.nl



Henri Bussink is onderzoeker in het cluster Arbeid bij SEO Economisch Onderzoek

h.bussink@seo.nl



Nard Koeman is onderzoeker in het cluster Mededinging, Luchtvaart en Innovatie bij SEO Economisch Onderzoek

n.koeman@seo.nl