

DE IMPACT VAN DE CORONAPANDEMIE OP DE OVERGANG VAN HET ONDERWIJS NAAR DE ARBEIDSMARKT

ACHTERGRONDDOCUMENT BIJ MONITOR 4

seo • economisch onderzoek

VERWEY Instituut
JONKER

AUTEURS

HENRI BUSSINK, TOBIAS VERVLiet & BAS TER WEEL

MET SUBSIDIE VAN



AMSTERDAM, 15 SEPTEMBER 2022

SEO-notitie nr. 2022-102

Informatie & Disclaimer

SEO Economisch Onderzoek heeft op de verkregen informatie en data geen onderzoek uitgevoerd dat het karakter draagt van een accountantscontrole of due diligence. SEO is niet verantwoordelijk voor fouten of omissies in de verkregen informatie en data.

Copyright © 2022 SEO Amsterdam.

Alle rechten voorbehouden. Het is geoorloofd gegevens uit dit rapport te gebruiken in artikelen, onderzoeken en collegesyllabi, mits daarbij de bron duidelijk en nauwkeurig wordt vermeld. Gegevens uit dit rapport mogen niet voor commerciële doeleinden gebruikt worden zonder voorafgaande toestemming van de auteur(s). Toestemming kan worden verkregen via secretariaat@seo.nl.

Roetersstraat 29

1018 WB, Amsterdam

+31 20 525 1630

secretariaat@seo.nl

www.seo.nl

Inleiding

Dit achtergronddocument beschrijft de uitkomsten van de vierde en laatste monitor van het onderzoek naar de impact van de coronapandemie op de overgang van het onderwijs naar de arbeidsmarkt.¹ Dit onderzoek geeft een kwantitatief beeld van baankansen van verschillende cohorten afgestudeerden en schoolverlaters. Daarnaast bestaat deze monitor uit een infographic waarin de belangrijkste resultaten worden samengevat.

Deze vierde monitor richt zich zowel op jongeren die vlak voorafgaand aan de eerste lockdown van maart 2020 de arbeidsmarkt opkwamen (cohort 2018-2019, ook onderdeel van monitor 1 en 2) als op jongeren die na de zomer van 2020 zijn uitgestroomd uit het onderwijs (cohort 2019-2020, ook onderdeel van monitor 2 en 3).

De monitors zijn onderdeel van het onderzoek naar de impact van de coronapandemie op de overgang van het onderwijs naar de arbeidsmarkt.² Het onderzoek wordt uitgevoerd door SEO Economisch Onderzoek en het Verwey-Jonker Instituut met subsidie van ZonMw. Het onderzoek brengt met deze periodieke monitors in beeld welke groepen jongeren het hardst zijn getroffen door de gevolgen van de coronapandemie en de beperkende maatregelen die genomen zijn. Naast het kwantitatieve beeld is via gesprekken met jongeren achterhaald waar ze tegenaan lopen, welke vormen van ondersteuning zij ontvangen en aan welke zij behoefte hebben bij hun zoektocht naar een baan.

Leeswijzer

Eerst volgen de opzet en afbakening van de data-analyse waarmee de gevolgen van de eerste en tweede lockdown van de coronapandemie kwantitatief in beeld zijn gebracht. Daarna volgen de resultaten: de baankansen van afgestudeerden en schoolverlaters 15 maanden na afstuderen, uitgesplitst naar opleidingsniveau, geslacht en migratieachtergrond, en gezondheidsproblemen.

Opzet data-analyse

De analyses in dit onderzoek zijn verricht op administratieve Microdata van het Centraal Bureau voor de Statistiek (CBS), zie Bijlage A voor een toelichting op de gebruikte data. De onderzoekspopulatie betreft alle jongeren tussen de 16 en 30 jaar die in een bepaald jaar staan ingeschreven in het bekostigd onderwijs. Uitstromers uit het onderwijs zijn jongeren die op 1 oktober van een studiejaar staan ingeschreven aan een voltijdsopleiding in het bekostigd onderwijs en op 1 oktober het daaropvolgende jaar (uitstroomjaar) niet meer staan ingeschreven in het bekostigd onderwijs.³

Het onderzoek rapporteert over de impact van de coronapandemie op de baankansen van jongeren die de arbeidsmarkt zijn opgegaan (cohort 2018-2019 en cohort 2019-2020). Tabel 1 geeft inzicht in de verdeling van opleidingsniveaus van uitstromers uit het onderwijs per cohort tussen 2016-2017 en 2019-2020. Het cohort 2019-2020 bevat minder uitstromers, omdat een aantal jongeren studievertraging heeft opgelopen en andere jongeren

¹ Zie [De impact van de coronapandemie op de overgang onderwijs-arbeidsmarkt - SEO Economisch Onderzoek](#)

² Zie [Een onverwachte valse start op de arbeidsmarkt - ZonMw](#).

³ Jongeren die op 1 oktober van het uitstroomjaar Nederland hebben verlaten, jongeren die na het behalen van hun havo-of vwo-diploma niet direct doorstromen naar een vervolgopleiding en internationale studenten in het hoger onderwijs vallen buiten de onderzoekspopulatie (zie Bijlage A voor een toelichting).

ervoor hebben gekozen een nieuwe studie te gaan volgen in plaats van op een onzekere arbeidsmarkt in te stromen. In de analyses houden we rekening met deze verschillen in instroom.⁴

Tabel 1 Aantal uitstromers per cohort tussen 2016-2017 en 2019-2020 naar opleidingsniveau

Opleidingsniveau	Uitstromers cohort 2016-2017	Uitstromers cohort 2017-2018	Uitstromers cohort 2018-2019	Uitstromers cohort 2019-2020
Wo-masterdiploma	25.341	25.746	26.900	26.850
Wo-bachelordiploma	9.231	8.960	8.943	7.859
Hbo-bachelordiploma	48.246	49.883	48.137	46.691
Mbo-diploma niveau 3/4 (bbl)	15.980	16.135	17.879	18.606
Mbo-diploma niveau 2 (bbl)	6.747	6.477	6.761	6.829
Mbo-diploma niveau 3/4 (bol)	58.254	58.218	57.412	50.804
Mbo-diploma niveau 2 (bol)	14.261	13.685	13.655	12.187
Uitvallers hoger onderwijs zonder diploma	19.049	19.823	19.497	15.198
Uitstromers vo/mbo zonder startkwalificatie	27.966	29.727	31.092	26.032
Uitstromers vo/vavo zonder startkwalificatie	3.923	3.945	4.271	3.795
Uitstromers praktijkonderwijs	2.821	3.002	2.724	2.225
Uitstromers voorgezet speciaal onderwijs	4.845	4.878	4.955	4.673
Totaal	236.664	240.479	242.226	221.749

Bron: CBS Microdata, bewerking SEO Economisch Onderzoek (2022)

Baankansen

De baankans is gedefinieerd als het hebben van een baan als werknemer voor minimaal drie dagen per week. Indien iemand tegelijkertijd meerdere banen heeft, is het aantal werkdagen bij elkaar opgeteld om te bepalen of iemand voor minstens drie dagen per week werk heeft. De baankansen zijn voor alle jongeren die het onderwijs hebben verlaten per maand na uitstroom berekend, waarbij een voorwaarde is dat ze in de betreffende maand in Nederland wonen.

Om de impact van de pandemie te meten vergelijken we in dit onderzoek de baankansen van afgestudeerden en schoolverlaters tijdens de pandemie (cohort 2019-2020) met de baankansen van (eerdere cohorten) afgestudeerden en schoolverlaters voorafgaand aan de pandemie. Voor een goede vergelijkbaarheid zijn de baankansen gecorrigeerd voor samenstellingsverschillen tussen cohorten (zie bijlage A voor een toelichting). Bij de uitsplitsing van baankansen naar groepen binnen opleidingsniveaus is rekening gehouden met overige kenmerken van uitstromers die van invloed zijn op de baankansen. Zo kan opleidingsrichting verschillen in baankansen tussen groepen veroorzaken als binnen groepen voor andere richtingen is gekozen.

Ontwikkeling in baankansen

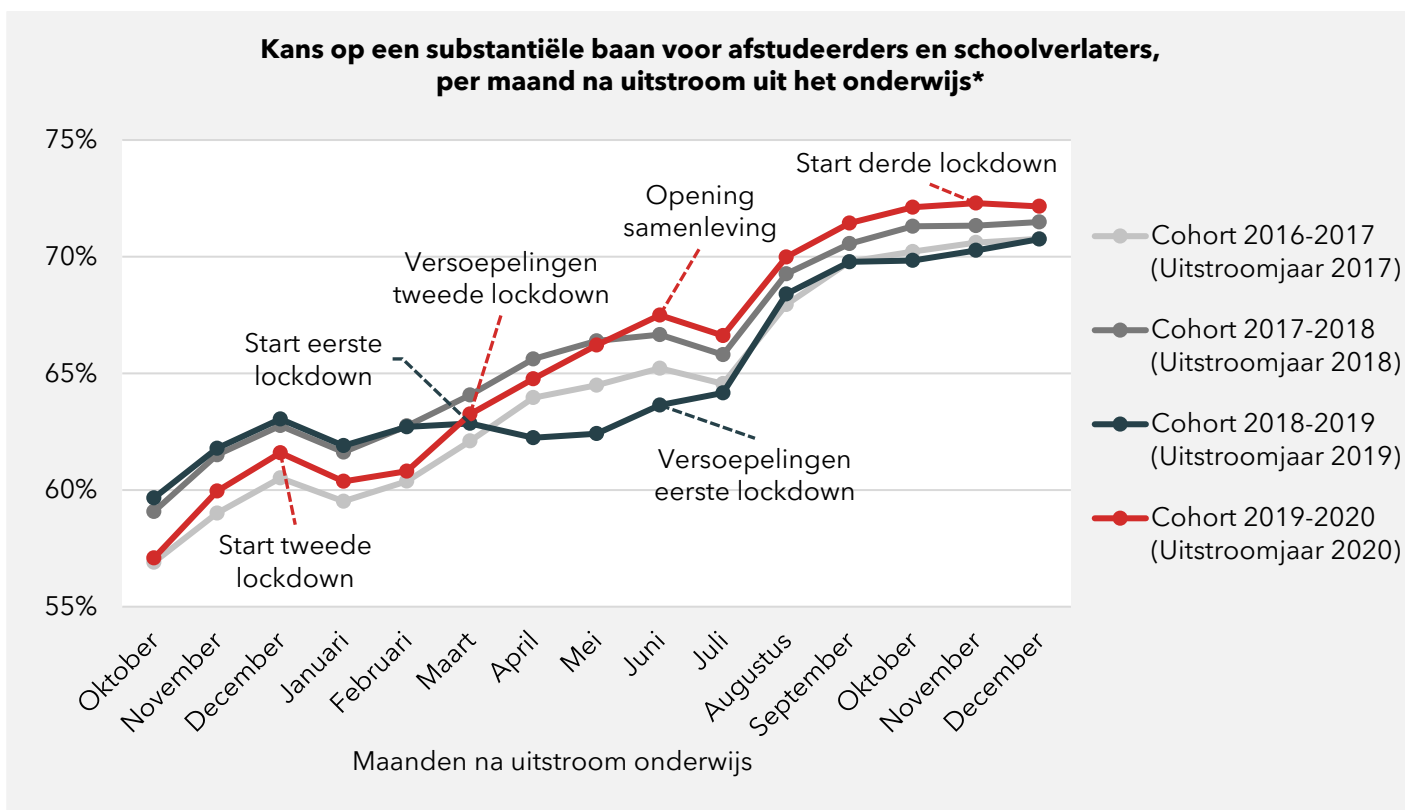
Figuur 1 vergelijkt de ontwikkeling in baankansen van uitstromers die vlak voor en tijdens de coronapandemie de arbeidsmarkt opkwamen (cohort 2018-2019 en cohort 2019-2020) met de ontwikkeling in baankansen van uitstromers in de twee jaren voorafgaand aan de coronapandemie (cohort 2016-2017 en cohort 2017-2018). De

⁴ Zie ook Bussink et al. (2022) voor een analyse van deze instroom: <https://link.springer.com/article/10.1007/s10645-022-09406-8>

gemiddelde baankansen van jongeren die tijdens de coronapandemie de arbeidsmarkt opkwamen (rode lijn) lagen bij het begin van de tweede lockdown in december 2020 (drie maanden na afstuderen) nog op het niveau van voor de coronapandemie, maar zijn tijdens deze lockdown met circa 2 procentpunt afgenomen ten opzichte van voorgaande jaren ((blauw)grijze lijnen). Vanaf maart 2021 werden de eerste versoepelingen doorgevoerd, waarna de gemiddelde baankansen snel herstelden. In juni 2021 (negen maanden na afstuderen) lagen de gemiddelde baankansen van uitstromers uit het cohort 2019-2020 met 67 procent zelfs wat hoger dan de gemiddelde baankansen van voorgaande cohorten uitstromers. Het cohort 2018-2019 had last van de eerste lockdown in maart 2020, hun gemiddelde baankansen zijn aan het begin van de tweede lockdown in december 2020 volledig hersteld en liggen op het niveau van eerdere cohorten. Tijdens de tweede lockdown lijkt dit cohort gemiddeld gezien minder geraakt te worden dan het cohort dat tijdens de pandemie de arbeidsmarkt op is gekomen.

Sinds het moment dat alle beperkende maatregelen zijn opgeheven en de samenleving weer is geopend (juni 2021) liggen de baankansen van het laatste cohort afstudeerders steevast 1 tot 2 procent punt boven de baankansen van eerdere cohorten. Dit past in het beeld van de toenemende krapte op de arbeidsmarkt.

Figuur 1 De gemiddelde baankansen van jongeren die tijdens de coronapandemie de arbeidsmarkt opkwamen zijn na een dip tijdens de tweede lockdown hersteld tot boven het niveau van voor de pandemie



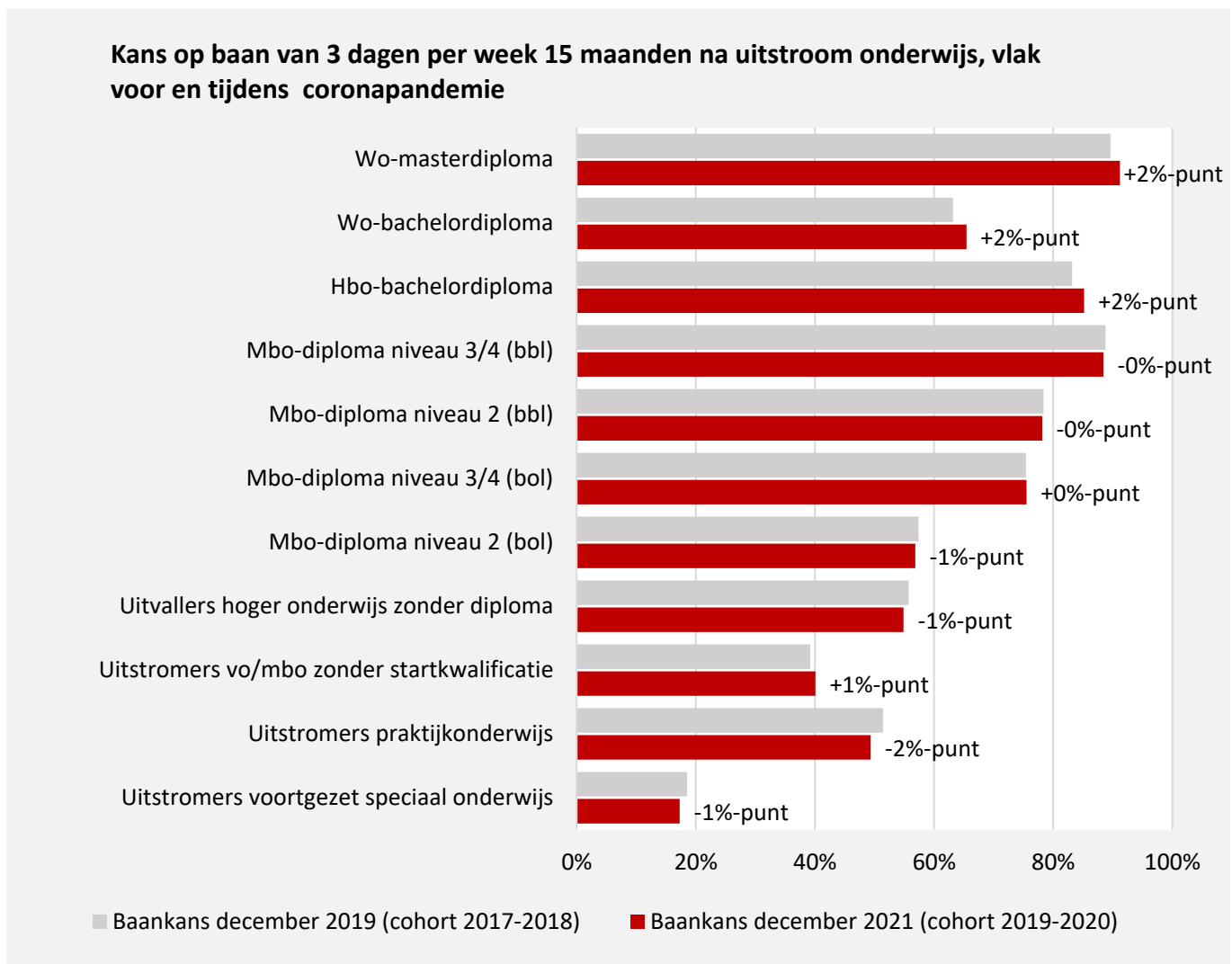
Bron: CBS Microdata, bewerking SEO Economisch Onderzoek (2022)

* De baankansen zijn gecorrigeerd voor samenstellingsverschillen tussen cohorten. Jongeren die in eerste instantie zijn uitgestroomd uit het onderwijs en een jaar later terugkeren in het onderwijs zijn vanaf augustus een jaar na uitstroom niet meer opgenomen in de berekening van de baankansen.

Vershil baankansen tussen opleidingsniveaus

Alhoewel de gemiddelde baankansen na de tweede lockdown in juni 2021 zijn hersteld tot boven het niveau van voor de coronapandemie, is de ongelijkheid in baankansen tussen opleidingsniveaus toegenomen. Figuur 2 maakt een vergelijking van baankansen van de cohorten 2017-2018 en 2019-2020 voor 15 maanden na uitstroom uit het onderwijs. Gemiddelde baankansen naar opleidingsniveau zijn weergegeven met grijze (2017-2018) en rode (2019-2020) balken en de verschillen zijn achter deze balken in procentpunten aangegeven. Voor het cohort 2019-2020 geldt dat de al relatief goede gemiddelde baankansen van wo'ers met een master- of bachelordiploma en hbo'ers verder zijn toegenomen. Voor mbo'ers met een bbl-opleiding (beroepsbegeleidende leerweg) of bol-opleiding (beroepsopleidende leerweg) zijn de gemiddelde baankansen nagenoeg gelijk gebleven of licht gedaald. Uitvallers uit het hoger onderwijs of uit het voorgezet onderwijs/mbo zonder diploma zagen een lichte toename in hun gemiddelde baankansen. Alleen uitstromers uit het praktijkonderwijs of voortgezet speciaal onderwijs hadden in december 2021 gemiddeld lagere baankansen dan voor de coronapandemie.

Figuur 2 Mbo'ers met een bol-opleiding en uitstromers zonder startkwalificatie lijken het meest last te hebben van de coronapandemie, terwijl de baankansen van hbo'ers en wo'ers zijn toegenomen



Bron: CBS Microdata, bewerking SEO Economisch Onderzoek (2022)

* De baankansen zijn gecorrigeerd voor samenstellingsverschillen tussen cohorten.

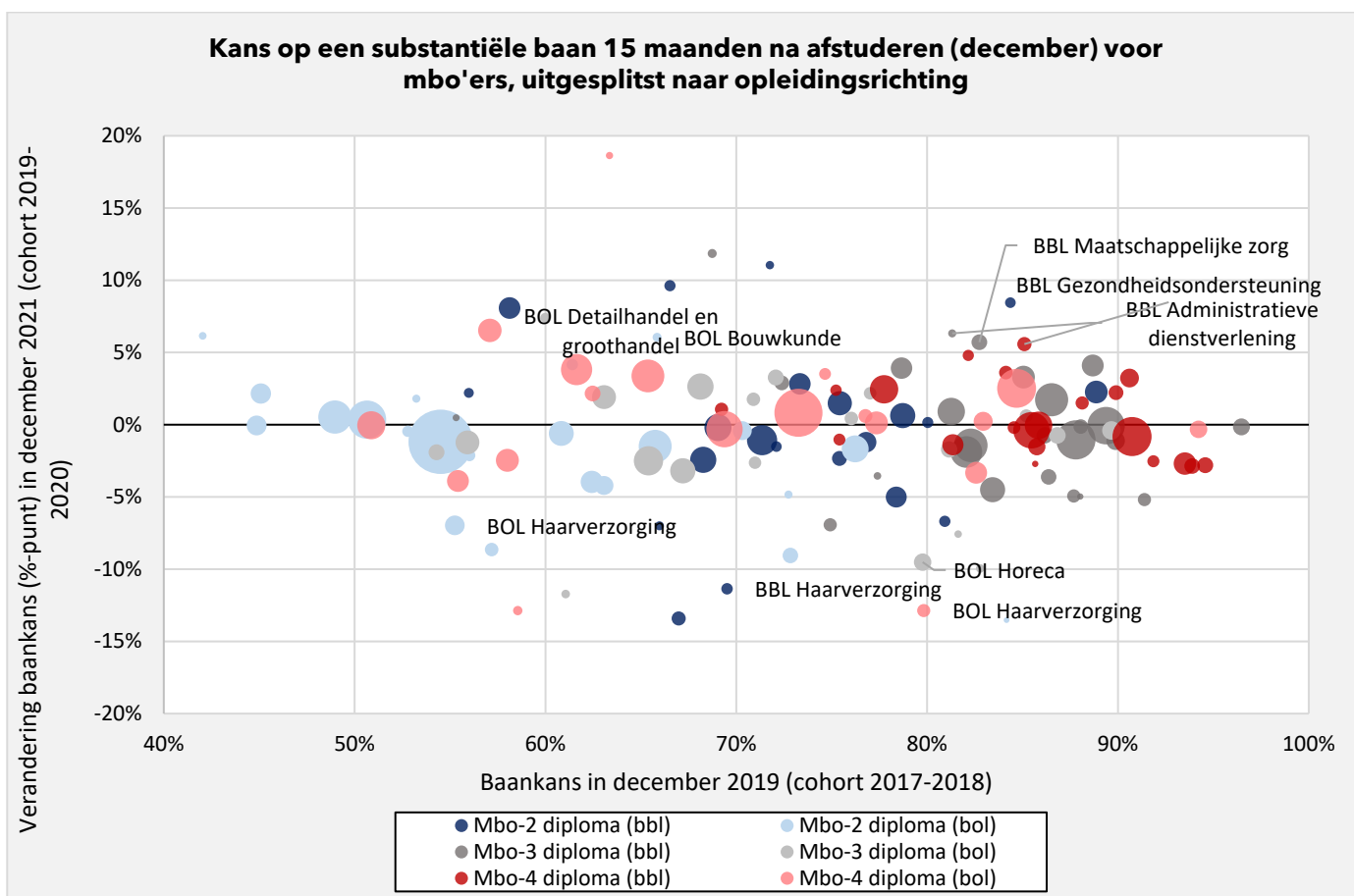
Vershil baankansen *binnen* opleidingsniveaus

Door uitsplitsingen te maken tussen opleidingsrichting, geslacht en migratieachtergrond, en gezondheidsbeperkingen van afgestudeerders per opleidingsniveau, gaan de analyses dieper in op de verschillen van baankansen binnen opleidingsniveaus.

Opleidingsrichting

Figuur 3 geeft de verandering van baankansen van mbo'ers tijdens de coronapandemie in december 2021 (verticale as) weer ten opzichte van hun gemiddelde baankansen voorafgaand aan de pandemie in december 2019 (horizontale as), uitgesplitst naar opleidingsrichting. De (licht)blauwe, (licht)grijze en (roze) rode bollen reflecteren mbo'ers met een (bol-)bbl- opleiding op niveau 2, niveau 3 en niveau 4. De bollen zijn geschaald naar het aantal mbo'ers voor het opleidingsniveau en de opleidingsrichting.

Figuur 3 Over het algemeen zijn de baankansen van bol-/bbl-opleiding in december 2021 vergelijkbaar en met december 2019



Bron: CBS Microdata, bewerking SEO Economisch Onderzoek (2022)

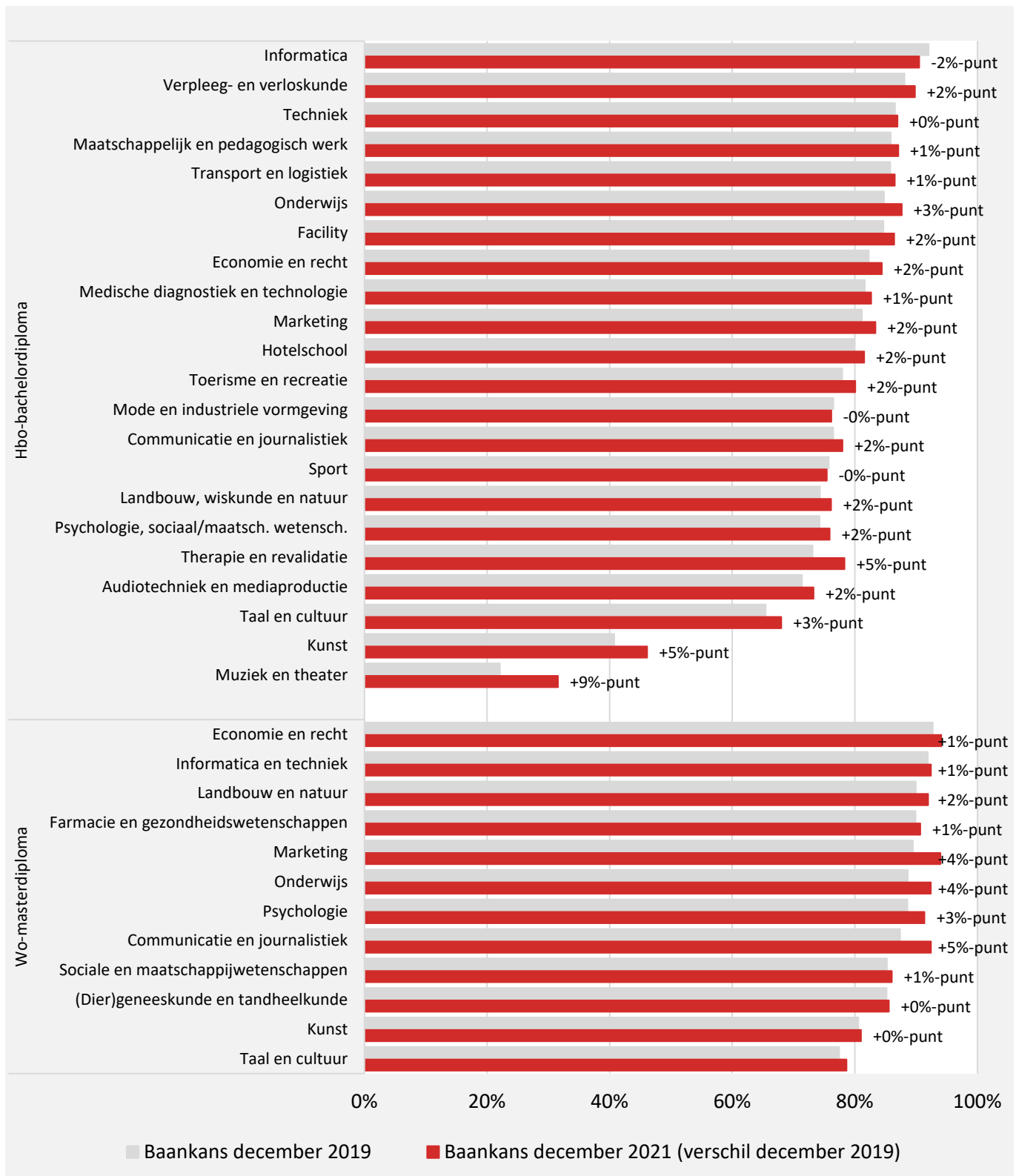
* De bolgrootte weerspiegelt het aantal afgestudeerden van de opleiding uit studiejaar 2019-2020. De baankansen zijn gecorrigeerd voor overige kenmerken van uitstromers uit het onderwijs die verschillen in baankansen tussen opleidingsrichtingen kunnen veroorzaken.

Figuur 3 laat zien dat de baankansen voor de meeste mbo bbl-/bol-opleidingen lager zijn dan voor de coronapandemie. Een aantal opleidingsrichtingen, zoals Haarverzorging en Horeca, zorgen ook nog in december

2021 voor minder goede baankansen, terwijl opleidingen in groot- en detailhandel en zorg hogere baankansen hebben.

Figuur 4 vergelijkt net als hierboven de gemiddelde baankansen tijdens de coronapandemie in december 2021 (rode balken) met de baankansen voorafgaand aan de pandemie in december 2019 (grijze balken) per opleidingsrichting, maar dan voor uitstromers uit het hbo en wo. De baankansen zijn voor nagenoeg alle opleidingsrichtingen op hbo- en wo-niveau toegenomen. Voor hbo'ers Therapie en revalidatie, Onderwijs, Kunst en Muziek en theater zijn de baankansen het meest toegenomen ten opzichte van voor de coronapandemie. Voor wo'ers is de toename in baankansen het grootst voor de opleidingsrichtingen Marketing, Onderwijs, Psychologie en Communicatie en journalistiek.

Figuur 4 Kans op een substantiële baan 15 maanden na afstuderen (december) voor hbo'ers en wo'ers, uitgesplitst naar opleidingsrichting



Bron: CBS Microdata, bewerking SEO Economisch Onderzoek (2022)

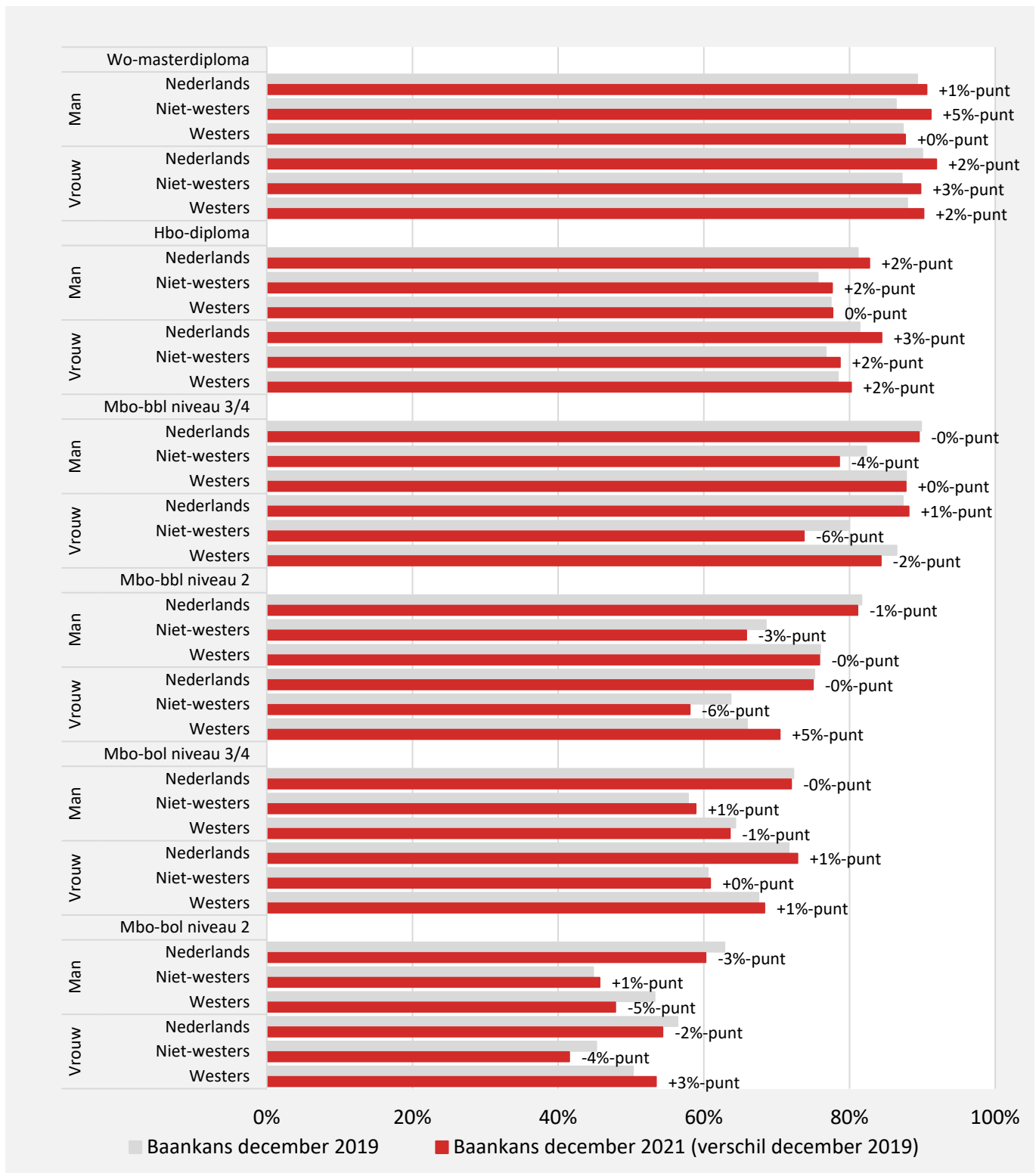
Geslacht en migratieachtergrond

Figuur 5 vergelijkt de gemiddelde baankansen van uitstromers tijdens de coronapandemie in december 2021 (rode balken) met hun baankansen voorafgaand aan de pandemie in december 2019 (grijze balken), uitgesplitst naar opleidingsniveau, geslacht en migratieachtergrond. Wat opvalt is dat zowel bij mannen als vrouwen en binnen alle opleidingsniveaus de baankansen van uitstromers met een (niet-westerse) migratieachtergrond lager liggen dan de baankansen van uitstromers zonder een migratieachtergrond, ongeacht de impact van de coronapandemie. Het verschil in baankansen dat resteert na correctie voor verschillen in de gevolgde opleiding en overige persoonskenmerken, wordt ook wel het 'onverklaarde verschil' genoemd (Meng et al., 2016; Bisschop et al., 2020). Verschillen in zoekgedrag, voorkeuren en arbeidsmarktdiscriminatie kunnen hieraan ten grondslag liggen (Van den Berg et al., 2020).

Voor wo'ers zijn de al relatief kleine verschillen in baankansen tussen uitstromers met en zonder migratieachtergrond tijdens de coronapandemie niet veel verder veranderd. Voor hbo'ers zijn de verschillen in baankansen tussen uitstromers met en zonder migratieachtergrond groter dan voor wo'ers en zijn deze tijdens de coronapandemie iets toegenomen. Wat verder opvalt is dat voor vrouwen met een hbo- of wo-diploma, ongeacht hun migratieachtergrond, de baankansen meer zijn toegenomen dan voor mannen. Hierdoor hebben vrouwen met een hbo- of wo-diploma vaker een substantiële baan dan mannen voor bepaalde herkomstgroepen.

Voor mbo'ers zijn de verschillen in baankansen tussen uitstromers met en zonder (niet-westerse) migratieachtergrond voorafgaand aan de coronapandemie groter dan voor hbo'ers en wo'ers, met name voor mbo'ers met een bol-/bbl-opleiding niveau 2. Verder zijn de baankansen voor personen met een niet-westerse migratieachtergrond met deze opleidingsniveaus minder gunstig ontwikkeld tijdens de coronapandemie dan voor personen met een westerse migratieachtergrond.

Figuur 5 Kans op een substantiële baan 15 maanden na afstuderen (december), uitgesplitst naar opleidingsniveau, geslacht en herkomst



Bron: CBS Microdata, bewerking SEO Economisch Onderzoek (2022)

* De baankansen zijn gecorrigeerd voor overige persoons- en studiekekenmerken van uitstromers uit het onderwijs die verschillen in baankansen tussen opleidingsrichtingen kunnen veroorzaken.

Gezondheidsbeperkingen

Tabel 3 presenteert het aandeel jongeren met gezondheidsbeperkingen per opleidingsniveau. Dat betreft jongeren bij wie op basis van administratieve data over zorggebruik en -kosten kan worden vastgesteld dat er sprake is van een (langdurig) gezondheidsprobleem (zie Bijlage A voor een toelichting). Er is onderscheid gemaakt tussen jongeren met lichamelijke gezondheidsbeperkingen en jongeren met psychische gezondheidsbeperkingen. Voor jongeren die bij uitstroom uit het onderwijs maximaal 20 jaar oud zijn, is de groep jongeren met een psychische gezondheidsbeperking breder, namelijk inclusief alle jongeren die Jeugdhulp vanuit de gemeente ontvangen voor psychische problemen, gedragsproblemen, psychosociale problemen of opvoedproblemen van de ouders.⁵ Jongeren die bij uitstroom maximaal 20 jaar oud zijn vallen voornamelijk onder de groep jongeren zonder startkwalificatie.

Tabel 2 Aandeel uitstromers naar opleidingsniveau en gezondheidsbeperkingen

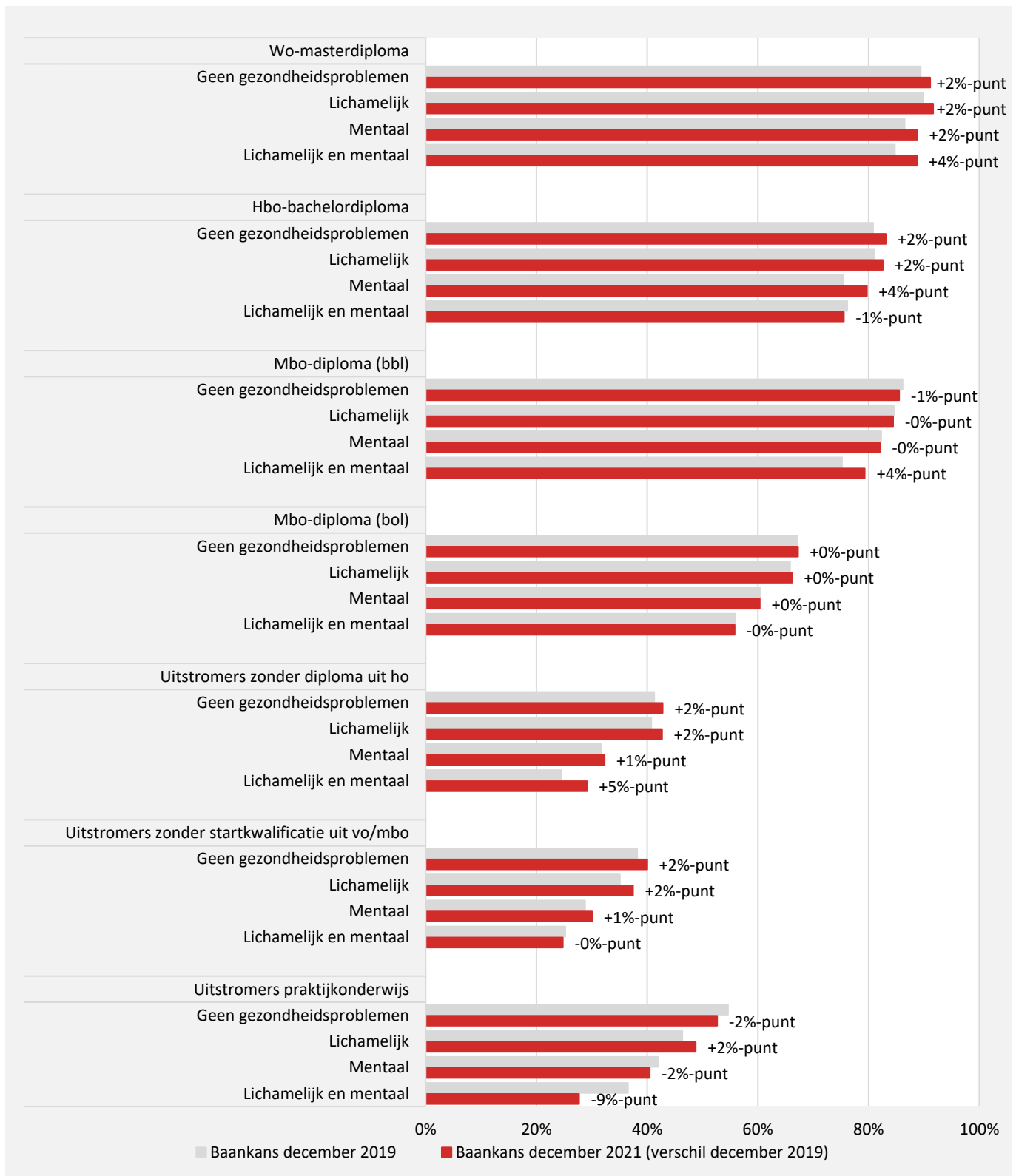
Opleidingsniveau	Geen gezondheidsbeperkingen	Lichamelijk	Mentaal	Lichamelijk en mentaal	Aantal uitstromers (cohort 2019-2020)
Wo-masterdiploma	82%	11%	2%	5%	26.850
Wo-bachelordiploma	81%	10%	2%	7%	7.859
Hbo-bachelordiploma	80%	13%	2%	5%	46.691
Mbo-diploma niveau 3/4 (bbl)	78%	17%	2%	4%	18.606
Mbo-diploma niveau 2 (bbl)	77%	15%	3%	5%	6.829
Mbo-diploma niveau 3/4 (bol)	77%	16%	2%	4%	50.804
Mbo-diploma niveau 2 (bol)	72%	17%	4%	7%	12.187
Uitvallers hoger onderwijs zonder diploma	78%	11%	3%	8%	15.198
Uitstromers zonder startkwalificatie	67%	14%	6%	13%	29.792
Uitstromers praktijkonderwijs	59%	13%	10%	18%	2.225
Uitstromers voorgezet speciaal onderwijs	18%	7%	45%	30%	4.673
Totaal					221.714

Bron: CBS Microdata, bewerking SEO Economisch Onderzoek (2022)

Figuur 6 vergelijkt de gemiddelde baankansen van uitstromers tijdens de coronapandemie in december 2021 (rode balken) met hun baankansen voorafgaand aan de pandemie in december 2019 (grijze balken), uitgesplitst naar opleidingsniveau en gezondheidsbeperkingen. Wat opvalt is dat de gemiddelde baankansen van uitstromers met een gezondheidsbeperking lager zijn dan de baankansen van uitstromers zonder gezondheidsbeperking en hetzelfde opleidingsniveau. Dit geldt met name voor uitstromers met mentale gezondheidsbeperkingen en uitstromers met zowel lichamelijke als mentale gezondheidsbeperkingen. Daarnaast zijn de verschillen bij hbo'ers en wo'ers kleiner dan bij mbo'ers, uitvallers uit het hoger onderwijs en uitstromers zonder startkwalificatie.

⁵ Jeugdhulp stopt in de meeste gevallen wanneer iemand 18 jaar wordt. Aangezien voor het vaststellen van gezondheidsbeperkingen informatie wordt gebruikt over de twee jaren voorafgaand aan het jaar dat jongeren het onderwijs hebben verlaten, is voor iedereen die maximaal 20 jaar oud is bij uitstroom bekend of er sprake is geweest van Jeugdhulp. De groep jongeren met Jeugdhulp is tot de groep jongeren met psychische gezondheidsbeperkingen gerekend, omdat het in de data niet mogelijk is om de verschillende typen Jeugdhulp te onderscheiden.

Figuur 6 Kans op baan van minimaal drie dagen per week in december, 15 maanden na afstuderen, naar opleidingsniveau en het hebben van gezondheidsproblemen



Bron: CBS Microdata, bewerking SEO Economisch Onderzoek (2022)

Gezondheidsbeperkingen hebben geen eenduidige invloed op de baankansen van jongeren tijdens de coronapandemie. De verandering in gemiddelde baankansen voor jongeren zonder gezondheidsbeperkingen reflecteren grotendeels de verandering in gemiddelde baankansen voor alle jongeren per opleidingsniveau (zie Figuur 2), omdat dit binnen alle opleidingsniveaus verreweg de grootste groep vormt (zie Tabel 3). De veranderingen in gemiddelde baankansen voor jongeren met een gezondheidsbeperking (lichamelijk, mentaal of lichamelijk en mentaal) geven vervolgens weer in hoeverre de baankansen meer of minder zijn toegenomen of afgenomen voor deze groep jongeren. Binnen bepaalde opleidingsniveaus zijn personen met gezondheidsbeperkingen relatief meer vooruitgegaan in baankans (wo, mbo-bbl, uitstromers zonder ho-diploma), terwijl binnen andere opleidingsniveaus de verschillen tussen de groep met en zonder gezondheidsbeperkingen nauwelijks zijn veranderd (mbo-bol) of juist groter geworden (hbo, uitstromers zonder startkwalificatie en uitstromers praktijkonderwijs).

Referenties

- Bisschop, P., J. Zwetsloot, J., Ter Weel, B. & Van Kesteren, J. (2020). De overgang van het mbo naar de arbeidsmarkt, SEO-rapport 2020-05, Amsterdam: SEO Economisch Onderzoek.
- Bussink, H., Vervliet T., Ter Weel, B., De Winter-Koçak, S., Van Loon-Dijkers, L. & Voorwinden, M. (2021). De impact van de coronapandemie op de overgang van het onderwijs naar de arbeidsmarkt. Achtergronddocument bij monitor 3.
- Meng, C., van Broekhoven, K., Sijbers, E., & Huijgen, T. (2016). Schoolverlaters tussen onderwijs en arbeidsmarkt 2015. ROA. ROA Reports Nr. 002 <https://doi.org/10.26481/umarep.2016002>.
- Van den Berg, E., Bisschop, P., Ter Weel, B., & Zwetsloot, J. (2020). Verschillen in arbeidsparticipatie van mbo'ers circa een jaar na afstuderen, SEO-rapport 2020-73, Amsterdam: SEO Economisch Onderzoek.
- Zwetsloot, J., Ter Weel, B., Bisschop, P., van der Ven, K. & van Rooijen, M. (2020). De impact van de coronacrisis op de overgang onderwijs arbeidsmarkt. Achtergronddocument bij monitor 1.
- Zwetsloot, J., Ter Weel, B. & Bussink, H. (2021). De impact van de coronacrisis op de overgang onderwijs arbeidsmarkt. Achtergronddocument bij monitor 2.
- Zwetsloot, J., Ter Weel, B., Bussink, H., Van der Ven, K., De Winter-Koçak, S., Van Loon-Dijkers, L. & Voorwinden, M. (2021). Een onverwacht valse start op de arbeidsmarkt. Tussenrapportage.

Bijlage A Onderzoeksverantwoording data-analyse

Databronnen

Voor de analyse van de baankansen en de uitstroom uit het onderwijs is gebruikgemaakt van administratieve data afkomstig uit de Microdata van het Centraal Bureau voor de Statistiek (CBS). De Microdata bestaan uit verschillende gegevens die – nadat ze zijn geanonimiseerd – op persoonsniveau te koppelen zijn. In de analyse is gebruikgemaakt van onderwijsdata afkomstig van de Dienst Uitvoering Onderwijs (DUO), inkomensdata (lonen en uitkeringen) afkomstig van het Uitvoeringsinstituut Werknemers Verzekeringen (UWV) en de Belastingdienst, persoonskenmerken uit de Basisregistratie Personen (BRP) en informatie over zorggebruik vanuit onder andere Vektis en het Centrum Indicatiestelling Zorg (CIZ).

Onderzoekspopulatie

De onderzoekspopulatie betreft alle jongeren tussen de 16 en 30 jaar die in een bepaald jaar staan ingeschreven in het bekostigd onderwijs en al dan niet het bekostigd onderwijs hebben verlaten.

Uitstromers uit het onderwijs zijn jongeren die op 1 oktober van een studiejaar staan ingeschreven aan een voltijdsopleiding in het bekostigd onderwijs en op 1 oktober het jaar daaropvolgend (uitstroomjaar) niet meer staan ingeschreven in het bekostigd onderwijs. Jongeren die op 1 oktober van het uitstroomjaar Nederland hebben verlaten worden niet meegenomen. Ook jongeren die na het behalen van hun havo-of vwo-diploma niet direct doorstromen naar een vervolgopleiding vallen buiten de onderzoekspopulatie. Uit ander onderzoek blijkt dat een groot deel van deze groep een tussenjaar neemt voorafgaand aan de instroom in een hbo-of wo-bachelor.⁶ Ook internationale studenten in het hoger onderwijs vallen buiten de onderzoekspopulatie. Uit onderzoek van het CBS blijkt dat internationale studenten die na afstuderen Nederland verlaten zich niet (altijd) direct uitschrijven uit de Basisregistratie Personen (BRP), met als gevolg een overschatting van het aantal afgestudeerden zonder baan.⁷

Uitstromers uit het onderwijs zijn ingedeeld naar het hoogst behaalde opleidingsniveau op 1 oktober van het uitstroomjaar. Voor jongeren die in het studiejaar een diploma behalen betreft dat het opleidingsniveau van het behaalde diploma. Voor jongeren die in het studiejaar geen diploma behalen is het hoogst behaalde opleidingsniveau (met diploma) in eerdere jaren als uitgangspunt genomen. Zo worden jongeren die vanuit een mbo-niveau 4-opleiding zijn doorgestroomd naar het hbo en vervolgens hun hbo-opleiding niet afmaken ingedeeld als mbo niveau-4-afgestudeerden.

Baankansen

Definitie

De baankans is gedefinieerd als het hebben van een baan als werknemer voor minimaal drie dagen per week (24 uur bij een 40-urige werkweek). Indien iemand tegelijkertijd meerdere banen heeft is het aantal werkdagen bij elkaar opgeteld om te bepalen of iemand minstens drie dagen per week werk heeft. Het betreft alleen banen die officieel staan geregistreerd, er is binnen de CBS-bestanden geen informatie bekend over informele banen.

⁶ Zie onder andere: <https://www.onderwijsincijfers.nl/themas/transities-in-het-onderwijs/studenten-met-een-tussenjaar-in-het-hbo-en-wo>.

⁷ Zie onder andere: <https://www.onderwijsincijfers.nl/kengetallen/wo/aansluiting-arbeidsmarkt-wo/wo-arbeidsmarkt-arbeidsmarkt-positie-wo>.

Personen die loon ontvangen maar feitelijk geen uren maken worden tot degenen met een baan gerekend. Dat zijn grotendeels werknemers voor wie de werkgever via de NOW-regeling een vergoeding van de loonkosten krijgt. De administratieve data bevatten verder (nog) geen informatie over werken als zelfstandige. Omdat traditioneel gezien slechts een klein deel van de jongeren als zelfstandige van start gaat en we ons baseren op een vergelijking tussen cohorten (zie onder) vormt dit een kleine beperking voor het onderzoek.

Het hebben van een baan van minimaal drie dagen per week is telkens gemeten over alle banen in een bepaalde kalendermaand. Oftewel, iemand heeft een baan van minimaal drie dagen per week wanneer hij of zij in een bepaalde maand gemiddeld minstens drie dagen per week werkt. De analyses richten zich hoofdzakelijk op de baankansen van schoolverlaters en afgestudeerden met een baan van minimaal drie dagen per week in december 2020 voor cohort 2018-2019 en cohort 2019-2020.

Analyses impact coronapandemie

Om de impact van de pandemie te meten vergelijkt dit onderzoek de baankansen van afgestudeerden en schoolverlaters tijdens de pandemie met de baankansen van (eerdere cohorten) afgestudeerden en schoolverlaters voorafgaand aan de pandemie.

Om de arbeidsmarktpositie van jongeren vanuit verschillende cohorten met elkaar te kunnen vergelijken zijn de baankansen van jongeren gecorrigeerd voor verschillen in samenstelling tussen cohorten. Dat betreft verschillen in de samenstelling naar opleidingsniveau, opleidingsrichting, geslacht, migratieachtergrond en een aantal overige studie- en persoonskenmerken (zie onderstaande tabel). Telkens is de samenstelling van cohort 2017-2018 als basis genomen. Specifiek is ten eerste door middel van logistische regressies per cohort (2016-2017 t/m 2019-2020) en per maand na uitstroom uit het onderwijs de (invloed van alle meegenomen kenmerken op de) baankans geschat. Vervolgens zijn de coëfficiënten uit dat model 'geplakt' op de samenstelling van het cohort 2017-2018, met als resultaat de baankansen (voor allerlei groepen) van een bepaald cohort, gecorrigeerd voor samenstellingsverschillen.

Baankansen voor groepen binnen opleidingsniveaus

Bij de uitsplitsing van baankansen naar groepen binnen opleidingsniveaus, bijvoorbeeld de baankansen van verschillende mbo-opleidingsrichtingen, is rekening gehouden met overige kenmerken van afgestudeerden en schoolverlaters die verschillen in baankansen tussen groepen kunnen veroorzaken. De kenmerken waarmee rekening is gehouden staan in onderstaande tabel.

Tabel A.1 Beschrijving achtergrondkenmerken data-analyse

Kenmerk	Beschrijving
Opleidingsniveau en leerweg	Betreft het hoogst behaalde opleidingsniveau op 1 oktober van het uitstroomjaar. Binnen het mbo zijn jongeren met een beroepsopleidende leerweg (bol) en jongeren met een beroepsbegeleidende (bbl) leerweg in verschillende groepen ingedeeld. Jongeren in een bol-opleiding volgen voltijd dagonderwijs en lopen meerdere stages. Jongeren in een bbl-opleiding werken 3 à 4 dagen per week en gaan 1 à 2 dagen per week naar school.
Geslacht en migratieachtergrond	Onderscheid wordt gemaakt tussen jongeren met een Nederlandse, westerse en niet-westerse achtergrond, apart voor mannen en voor vrouwen. Verder wordt onderscheid gemaakt tussen jongeren met een niet-westerse migratieachtergrond met een Marokkaanse, Turkse, Antilliaanse en Surinaamse achtergrond. De indeling naar een westerse of niet-westerse achtergrond wordt gebaseerd op het geboorteland van de ouders. Als de moeder niet in Nederland is geboren is de indeling gebaseerd op het geboorteland van de moeder. Als de moeder wel in Nederland is geboren is de indeling gebaseerd op het geboorteland van de vader. Als beide ouders in Nederland

	zijn geboren hebben jongeren een Nederlandse achtergrond, ongeacht waar de jongere zelf is geboren.
Opleidingsrichting mbo	De opleidingsrichting binnen het mbo betreft de indeling naar zogenoemde subgroepen. Zie https://www.s-bb.nl/onderwijs/kwalificeren-en-examineren/overzichten-rondom-kwalificeren-en-examineren/crebo voor de crebo-koppeltabel, waarbij staat aangegeven welke mbo-studies (crebo-nummers) onder welke subgroepen vallen.
Opleidingsrichting hbo/wo	De opleidingsrichting binnen het hbo en wo betreft de indeling naar zogenoemde ONR 2019-groepen. Zie https://ideas.repec.org/p/unm/umarot/2019001.html , waarbij staat aangegeven welke hbo- en wo-studies (croho-nummers) onder welke ONR 2019 groepen vallen.
Onderwijssoort jongeren zonder startkwalificatie	De onderwijssoort voor jongeren zonder startkwalificatie betreft het onderwijsniveau en de opleiding waar jongeren op 1 oktober in het jaar voorafgaand aan het uitstroomjaar staan ingeschreven.
Diploma uitstroomjaar	Indicator of iemand zijn of haar laatst genoten opleiding heeft afgerond en een diploma heeft behaald.
Vooropleiding	Hoogst genoten vooropleiding per 1 oktober in het jaar voorafgaand aan het uitstroomjaar.
Thuisituatie	Betreft de thuisituatie bij uitstroom uit het onderwijs. Er wordt onderscheid gemaakt tussen thuiswonende jongeren, uitwonende jongeren en jongeren samenwonend met een partner en/of kinderen.
Arbeidsmarktstatus ouders	Betreft de belangrijkste inkomstenbron van ouders van afgestudeerden en schoolverlaters in het jaar van uitstroom uit het onderwijs. Er wordt onderscheid gemaakt tussen inkomen uit werk, inkomen uit een uitkering, inkomen uit vermogen of onbekend (ongeveer 2 procent).
Opleidingsniveau ouders	Betreft het opleidingsniveau van de ouders van schoolverlaters en afgestudeerden. De ouder met het hoogst behaalde opleidingsniveau is daarvoor doorslaggevend. Onderscheid bestaat er tussen laag, midden, hoog en onbekend. Het opleidingsniveau van ouders is bekend voor ongeveer 70 procent van alle afgestudeerden en schoolverlaters.
Gezondheidssituatie	Categorische variabele die onderscheid maakt tussen jongeren zonder gezondheidsproblemen, jongeren met een lichamelijk gezondheidsprobleem, jongeren met een psychische gezondheidsprobleem en jongeren met zowel lichamelijke als psychische gezondheidsproblemen. Zie onder voor een toelichting op het identificeren van gezondheidsproblemen.
Leeftijd	Leeftijd op 1 oktober van het uitstroomjaar.
Arbeidsmarktregio	Arbeidsmarktregio op het moment van het meten van de arbeidsmarktsituatie. Onderscheid is gemaakt in 35 regio's, zie https://www.regioatlas.nl/indelingen/indelingen_indeling/t/arbeidsmarktregio_s

Bron: SEO Economisch Onderzoek (2022)

Identificeren van jongeren met gezondheidsproblemen

Jongeren met een psychisch gezondheidsprobleem zijn gedefinieerd als jongeren die twee jaar op rij GGZ-kosten maken (vergoed via de basisverzekering), en/of twee jaar op rij medicijnen gebruiken voor een psychische aandoening en/of jongeren die een indicatie hebben gekregen voor de Wet langdurige zorg (Wlz) op basis van de grondslag psychiatrische aandoening. Een groot deel van de kosten van GGZ-zorg aan jongeren tot 18 jaar wordt vanaf 2015 niet meer vergoed via de basisverzekering. Deze groep jongeren ontvangt Jeugdhulp vanuit de gemeente. De groep jongeren die Jeugdhulp ontvangt is echter breder dan alleen de groep met psychische gezondheidsproblemen. Jeugdhulp biedt ondersteuning aan jeugdigen en hun ouders wanneer sprake is van psychische problemen en stoornissen, psychosociale problemen, gedragsproblemen of een verstandelijke beperking, alsmede opvoedingsproblemen (artikel 1.1 van Jeugdwet).

In principe stopt de Jeugdhulp wanneer iemand 18 jaar wordt. Soms is sprake van verlengde Jeugdhulp voor jongeren tot 23 jaar. Aangezien voor het vaststellen van gezondheidsproblemen informatie wordt gebruikt over de twee jaren voorafgaand aan het jaar dat jongeren het onderwijs hebben verlaten, is voor iedereen die maximaal 20

jaar oud is bij uitstroom uit het onderwijs bekend of er sprake is geweest van Jeugdhulp. De groep jongeren met Jeugdhulp is tot de groep jongeren met psychische gezondheidsproblemen gerekend, omdat het in de data niet mogelijk is om de verschillende typen Jeugdhulp te splitsen.

Jongeren met een lichamelijk gezondheidsprobleem zijn gedefinieerd als jongeren die twee jaar op rij bovengemiddeld hoge (niet-GGZ) zorgkosten maken (bovenste deciel), en/of twee jaar op rij medicijnen gebruiken voor een chronische aandoening en/of jongeren die een indicatie hebben gekregen voor de Wet langdurige zorg (Wlz) op basis van de grondslag somatische, lichamelijke of zintuiglijke aandoening.