

TUSSENPOOS KETENBEPALING BIJ UITZENDKRACHTEN

ONDERZOEK NAAR TUSSENPOOS EN DRAAIDEUR-
CONSTRUCTIES BIJ UITZENDOVEREENKOMSTEN

EINDRAPPORT

seo • economisch onderzoek

AUTEURS

IRIS KLINKER & ARJAN HEYMA

IN OPDRACHT VAN

MINISTERIE VAN SOCIALE ZAKEN EN WERKGELEGENHEID

AMSTERDAM, JUNI 2023

Samenvatting

Tussen 2007 en 2014 schommelt het aandeel van de uitstroom uit een uitzendcontract dat binnen drie jaar terugkeert in een uitzendcontract bij dezelfde werkgever rond de 10 procent (fase A) en 30 procent (fase B). Rond de invoering van de Wet werk en zekerheid (Wwz) is dit aandeel draaideurconstructies vanuit fase A met ongeveer 5 procentpunt toegenomen en vanuit fase B met ongeveer 10 procent afgenomen (2015-2016). Dit hangt samen met een verkorting respectievelijk verlenging van de wettelijke onderbrekingstermijn (tussenpoos). Zowel vanuit fase A als vanuit fase B is vanaf 2009 een steeds groter aandeel van de uitstroom uit uitzendcontracten in de WW terechtgekomen. Voor niet-draaideurconstructies is dat aandeel vanaf 2014 juist sterk afgenomen.

De ketenbepaling bepaalt dat achtereenvolgende tijdelijke arbeidsovereenkomsten bij dezelfde werkgever die bij elkaar langer duren dan drie jaar worden omgezet naar een vast dienstverband. Bovendien moeten er tussen twee ketens van tijdelijke arbeidsovereenkomsten bij dezelfde werkgever minimaal zes maanden zitten. Dit wordt de tussenpoos genoemd. Deze regels zijn bedoeld om werknemers te beschermen tegen een langdurig verblijf in onzekere tijdelijke contracten terwijl ze langdurig of structureel werk voor dezelfde werkgever verrichten, en om werkgevers te stimuleren om deze werknemers in vaste dienst te nemen.

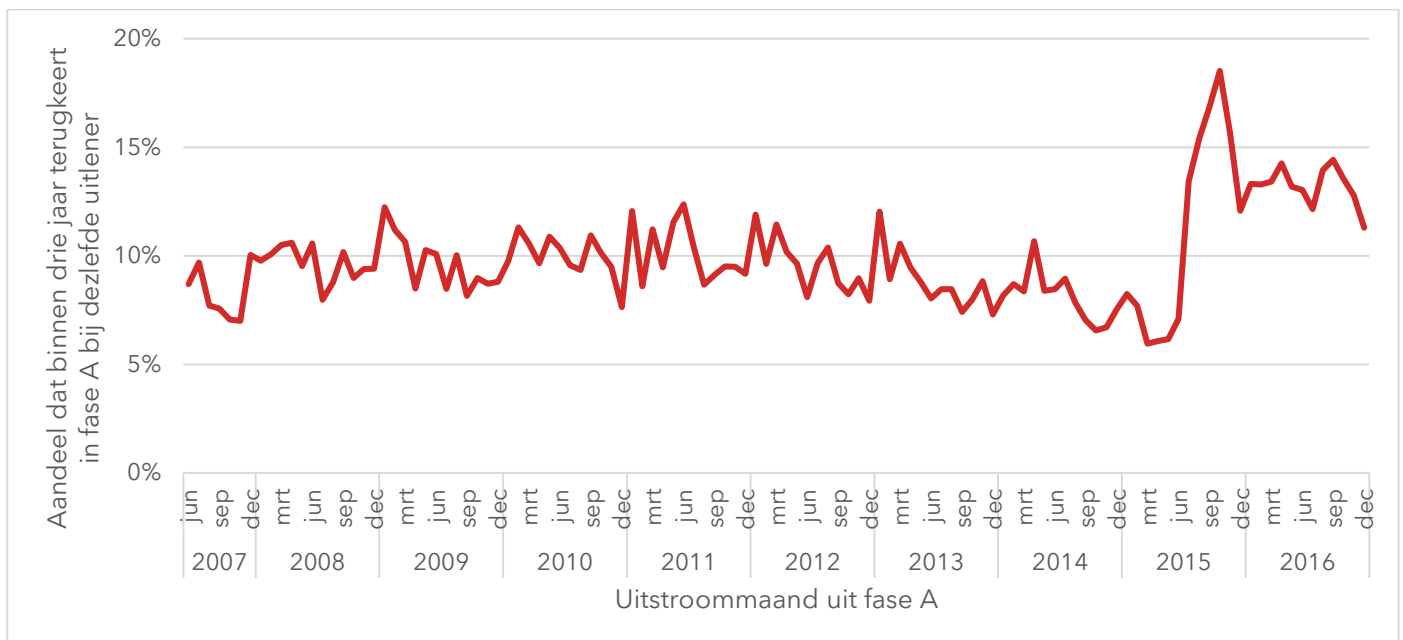
De ketenbepaling geldt ook voor uitzendkrachten, met aangepaste voorwaarden, afhankelijk van de fase waarin ze zitten. Uitzendkrachten komen onder de ABU- en NBBU-cao meestal eerst in ABU Fase A en NBBU Fase 1/2 terecht, waarin vaak het uitzendbeding geldt, maar waar de ketenbepaling nog niet van toepassing is. Het uitzendbeding maakt het mogelijk het dienstverband bij de uitzender te beëindigen zodra de werkzaamheden bij de inlener ophouden. Dat maakt het voor de werkgever aantrekkelijk om uitzendkrachten zo lang mogelijk in fase A (1/2) te houden. Dat kan maximaal 78 weken achter elkaar en opnieuw na een onderbrekingstermijn (ook hier) van minimaal zes maanden: de tussenpoos in fase A (1/2). Draaideurconstructies in fase A betreffen dus uitzendkrachten in fase A die na (bijna) 78 weken in fase A uitstromen uit fase A en na verloop van tijd opnieuw instromen in fase A bij dezelfde uitlener.

Na fase A kunnen uitzendkrachten doorstromen naar ABU Fase B of NBBU Fase 3. Daarin geldt niet langer een uitzendbeding, maar wel de reguliere ketenbepaling, zij het dat uitzendkrachten niet maximaal drie jaar achter elkaar meerdere tijdelijke contracten mogen krijgen alvorens ze recht krijgen op een vast contract, maar vier jaar. Daarna geldt een tussenpoos van zes maanden voordat ze opnieuw in fase B (3) aan het werk kunnen bij dezelfde uitlener: de tussenpoos in fase B (3). Draaideurconstructies in fase B betreffen in principe dus uitzendkrachten in fase B die na (bijna) 48 maanden in fase B uitstromen uit fase B en na verloop van tijd opnieuw instromen in fase B bij dezelfde uitlener. In de praktijk is er na een tussenpoos echter vooral sprake van terugstroom van fase B naar fase A. Daar houdt dit onderzoek expliciet rekening mee.

Sinds de Wwz meer draaideurconstructies in fase A, minder in fase B

Tussen 2007 en 2014 schommelt het aandeel van de uitstroom uit een uitzendcontract dat binnen drie jaar terugkeert in een uitzendcontract bij dezelfde werkgever rond de 10 procent (fase A) en 30 procent (fase B), zie Figuur S.1 respectievelijk Figuur S.2. Rond de invoering van de Wet werk en zekerheid (Wwz) in 2015 is dit aandeel draaideurconstructies vanuit fase A met ongeveer 5 procentpunt toegenomen en vanuit fase B met ongeveer 10 procent afgenomen. Dit hangt samen met een verkorting respectievelijk verlenging van de wettelijke onderbrekingstermijn (tussenpoos). In fase A ging het om een verkorting van twaalf naar zes maanden, in fase B om een verlenging van drie naar zes maanden. Dit onderzoek laat zien dat door een verlenging (verkorting) van de tussenpoos niet alleen het aantal draaideurconstructies afneemt (toeneemt), maar dat het grootste deel van de uitzendkrachten ook pas later (al eerder) terugkeert in een tijdelijk contract bij dezelfde werkgever.

Figuur S.1 Na invoering van de Wwz is het aandeel draaideurconstructies bij uitzendkrachten in fase A met ongeveer 5 procentpunt toegenomen

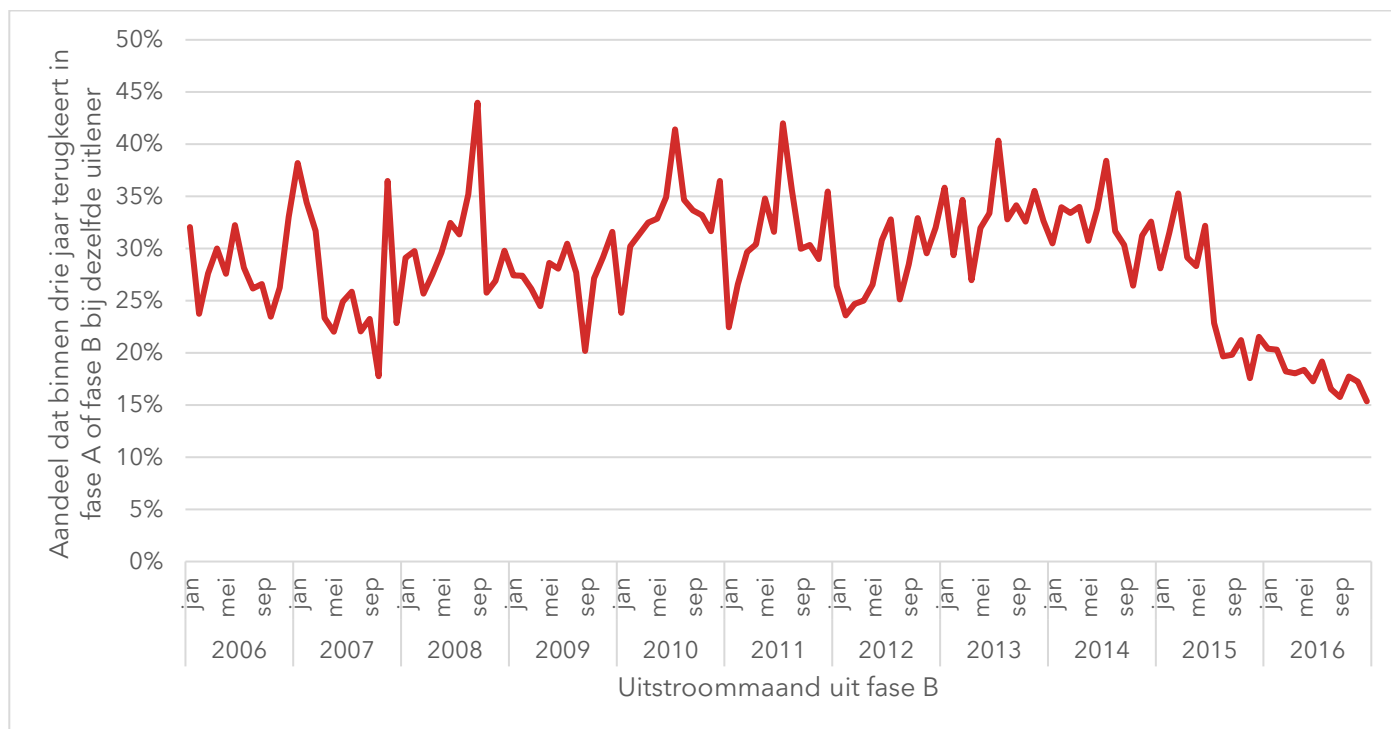


Bron: CBS Microdata, Polisadministratie, bewerking SEO Economisch Onderzoek (2023)

Vanaf 2014 minder gebruik van de WW alleen bij niet-draaideurconstructies

Zowel vanuit fase A als vanuit fase B is vanaf 2009 een steeds groter aandeel van de uitstroom uit uitzendcontracten in de WW terechtgekomen (tot meer dan 30 procent). Dat aandeel is alleen voor niet-draaideurconstructies vanaf 2014 sterk afgenomen, mede doordat uitzendkrachten profiteerden van de steeds gunstiger wordende conjunctuur. In het geval van draaideurconstructies is men gebruik blijven maken van de WW als manier om de periode tussen twee uitzendcontracten financieel te overbruggen. Hierdoor is het verschil in het gebruik van de WW tussen personen die wel en niet in een draaideurconstructie terechtkomen toegenomen.

Figuur S.2 Na invoering van de Wwz is het aandeel draaideurconstructies bij uitzendkrachten in fase B met ongeveer 10 procentpunt afgenomen



Bron: CBS Microdata, Polisadministratie, bewerking SEO Economisch Onderzoek (2023)

Uitstroom uit uitzendarbeid vooral naar situatie zonder werk

Totdat uitzendwerknemers terugstromen in een uitzendcontract bij dezelfde uitlener, verblijven ze het vaakst in een situatie zonder werk, in de WW of in een uitzendcontract bij een andere uitlener. Ook uitzendwerknemers zonder draaideurconstructie zijn na uitstroom uit een uitzendcontract het vaakst terug te vinden in een situatie zonder werk, maar daarnaast vooral in een regulier tijdelijk of op termijn vast contract. Dit geldt zowel voor uitzendkrachten vanuit fase A als fase B. Doorstroom vanuit een uitzendcontract naar een vast contract bij dezelfde uitlener betreft ongeveer 3 tot 4 procent vanuit fase B en is vrijwel nihil vanuit fase A.

Inhoudsopgave

Samenvatting	i
1 Aanleiding en probleemstelling	1
Onderzoeksvragen	2
Afbakening onderzoekspopulatie	3
2 Draaideurconstructies	4
Hoeveelheid draaideurconstructies	4
Duur tot terugkeer naar dezelfde uitlener	6
3 Uitstroom naar de WW	12
4 Doorstroom naar vast bij dezelfde uitlener	15
5 Positie gedurende 36 maanden na uitstroom	16
6 Conclusie	23
Antwoord op de onderzoeksvragen	25

1 Aanleiding en probleemstelling

Dit onderzoek brengt het doelbereik van een verlenging van de onderbrekings-termijn voor uitzendcontracten in kaart, zowel in fase A (met uitzendbeding) als in fase B (met ketenbepaling). Voor elk van de twee fasen wordt gekeken naar het aantal draaideurconstructies in de eerste 36 maanden na uitstroom uit een keten van tijdelijke contracten en naar de duur tot deze draaideurconstructies. Daarnaast worden de arbeidsposities gedurende de onderbrekingstermijn beschreven.

De ketenbepaling bepaalt dat achtereenvolgende tijdelijke arbeidsovereenkomsten bij dezelfde werkgever die bij elkaar langer duren dan drie jaar worden omgezet naar een vast dienstverband. Bovendien moeten er tussen twee ketens van tijdelijke arbeidsovereenkomsten bij dezelfde werkgever minimaal zes maanden zitten. Dit wordt de tussenpoos genoemd. Deze regels zijn bedoeld om werknemers te beschermen tegen een langdurig verblijf in onzekere tijdelijke contracten terwijl ze langdurig of structureel werk voor dezelfde werkgever verrichten, en om werkgevers te stimuleren om deze werknemers in vaste dienst te nemen.

Het SER MLT noemt een aantal maatregelen om tijdelijke arbeidsovereenkomsten beter te reguleren (SER, 2021). Dit raakt de ketenbepaling. Het SER MLT stelt voor de onderbrekingstermijn van zes maanden (huidige tussenpoos) te schrappen en te vervangen door een (lange) administratieve vervaltermijn. Het doel van deze maatregel is dat men in principe éénmaal bij een werkgever de keten van tijdelijke contracten kan doorlopen en daarna recht krijgt op een vast contract. Bij de huidige onderbrekingstermijn van zes maanden kan de keten opnieuw beginnen, waardoor werknemers steeds opnieuw in een situatie van tijdelijke contracten bij dezelfde werkgever kunnen terechtkomen, zogenoemde 'draaideurconstructies'. Feitelijk is een 'administratieve vervaltermijn' een lange onderbrekingstermijn. Door een veel langere termijn zal het niet zonder meer mogelijk zijn om werknemers langdurig in tijdelijke contracten te houden, waardoor steeds een nieuwe keten start en de werknemer permanent op tijdelijke basis werkt. Slechts na verloop van de lange vervaltermijn kan een nieuwe keten bij dezelfde werkgever worden gestart.

Het kiezen van de lengte van de administratieve vervaltermijn is arbitrair. Met de Wet werk en zekerheid (Wwz) is de termijn van de onderbrekingstermijn in 2015 van drie naar zes maanden gegaan en dat heeft geleid tot een afname van het aantal draaideurconstructies, zie ook de Evaluatie Wwz (Werff, Zwetsloot, Donker van Heel, Stolp, Mierlo, Kesteren, Meij en Heyma, 2020). Er is geen 'evidence based' duur van de onderbrekingstermijn bekend die draaideurconstructies geheel voorkomt en er is ook geen 'evidence' over wat het effect is van het instellen van een lange administratieve vervaltermijn op draaideurconstructies. In een eerder onderzoek heeft SEO Economisch Onderzoek een analyse uitgevoerd van de mate waarin op dit moment sprake is van draaideurconstructies bij de ketenbepaling, ofwel van het aantal mensen dat na een eerste keten van tijdelijke contracten na de duur van de tussenpoos weer opnieuw aan de slag gaat met een tijdelijk dienstverband bij dezelfde werkgever. Ook is gekeken naar waar werknemers gedurende de tussenpoos verblijven in het geval van (potentiële) draaideurconstructies in termen van arbeidsmarktpositie in de periode tussen twee ketens van tijdelijke contracten bij dezelfde werkgever. Voor deze analyses zijn alle reguliere werknemers geselecteerd die in de periode 2006-2014 starten in een tijdelijk contract en vervolgens (bijna) maximaal gebruikmaken van de ketenbepaling voordat ze uitstromen bij de werkgever. Daarbij zijn uitzendkrachten en personen die voltijd onderwijs volgen buiten beschouwing gelaten,

omdat het daarbij niet om reguliere arbeidsovereenkomsten gaat waarbij sprake kan zijn van tijdelijke contracten voor structurele of permanente werkzaamheden.

Wanneer een langere onderbrekingstermijn ingevoerd wordt in de ketenbepaling, zal deze echter ook gaan gelden voor uitzendkrachten. Dit om eventuele verdringingseffecten naar uitzendarbeid te voorkomen. Er is daarom ook behoefte aan om draaideurconstructies bij uitzendkrachten in beeld te hebben en om de arbeidsmarktpositie van uitzendkrachten tussen twee perioden van tijdelijke contracten bij dezelfde werkgever vast te stellen. Dat is de aanleiding voor het huidige onderzoek.

Onderscheid Fase A en Fase B

Uitzendkrachten komen onder de ABU- en NBBU-cao meestal eerst in ABU Fase A en NBBU Fase 1/2 terecht, waarin vaak het uitzendbeding geldt, maar waar de ketenbepaling nog niet van toepassing is. Het uitzendbeding maakt het mogelijk het dienstverband bij de uitzender te beëindigen zodra de werkzaamheden bij de inlener ophouden. Dat maakt het voor de werkgever aantrekkelijk om uitzendkrachten zo lang mogelijk in fase A (1/2) te houden. Dat kan maximaal 78 weken achter elkaar en opnieuw na een onderbrekingstermijn (ook hier) van minimaal zes maanden: de tussenpoos in fase A (1/2). Draaideurconstructies in fase A betreffen dus uitzendkrachten in fase A die na (bijna) 78 weken in fase A uitstromen uit fase A en na verloop van tijd opnieuw instromen in fase A bij dezelfde uitlener.

Na fase A kunnen uitzendkrachten doorstromen naar ABU Fase B of NBBU Fase 3. Daarin geldt niet langer een uitzendbeding, maar wel de reguliere ketenbepaling, zij het dat uitzendkrachten niet maximaal drie jaar achter elkaar meerdere tijdelijke contracten mogen krijgen alvorens ze recht krijgen op een vast contract, maar vier jaar. Daarna geldt een tussenpoos van zes maanden voordat ze opnieuw in fase B (3) aan het werk kunnen bij dezelfde uitlener: de tussenpoos in fase B (3). Draaideurconstructies in fase B betreffen in principe dus uitzendkrachten in fase B die na (bijna) 48 maanden in fase B uitstromen uit fase B en na verloop van tijd opnieuw instromen in fase B bij dezelfde uitlener. In de praktijk is er na een tussenpoos echter vooral sprake van terugstroom van fase B naar fase A. Daar houdt dit onderzoek expliciet rekening mee.

Onderzoeksvragen

Een en ander leidt tot de volgende onderzoeksvragen die met behulp van het voorliggende onderzoek worden beantwoord:

1. In welke mate is er op dit moment sprake van draaideurconstructies binnen een periode van 36 maanden na uitstroom uit een uitzendcontract (zowel uit fase A als uit fase B)? Hoeveel mensen gaan na uitstroom na de duur van de tussenpoos weer opnieuw aan de slag in een uitzendcontract bij dezelfde uitlener?
2. Waar verblijven uitzendkrachten gedurende de tussenpoos in het geval van (potentiële) draaideurconstructies? Wat is de arbeidsmarktpositie van deze uitzendkrachten in de periode tussen de twee ketens van uitzendcontracten bij dezelfde uitlener? Stroomt de uitzendkracht de WW in, last de uitzendkracht een 'pauze' in of gaat de uitzendkracht ergens anders werken?

Afbakening onderzoekspopulatie

Fase A

Het onderzoek betreft steeds aparte analyses voor uitzendkrachten in fase A en fase B ten aanzien van de aanwezigheid van draaideurconstructies. De onderzoekspopulatie voor fase A bestaat uit alle uitzendovereenkomsten in ABU Fase A en NBBU Fase 1/2 die zijn gestart in de periode februari 2006 tot en met juni 2015 en uiterlijk in december 2016 zijn beëindigd. Personen die voltijd onderwijs volgen zijn buiten beschouwing gelaten. Onder personen die voltijd onderwijs volgen verstaan we personen die op het moment van instroom in het uitzendcontract én zes maanden na instroom staan ingeschreven in het voltijd onderwijs. Daarnaast zijn opeenvolgende uitzendcontracten in fase A bij dezelfde uitlener met een onderbrekingstermijn die korter is dan de tussenpoos (twaalf maanden voor invoering van de Wwz en zes maanden na invoering van de Wwz) tot één contract samengevoegd. Wettelijk worden deze opeenvolgende uitzendcontracten in fase A als elkaars opvolger beschouwd en tellen daarom mee bij de bepaling van de duur van het verblijf in fase A.

Binnen deze onderzoekspopulatie is vervolgens een verdere selectie gemaakt op basis van de duur van het uitzendcontract in fase A. Wettelijk is bepaald dat de zogenoemde ketenregeling pas van toepassing wordt op de uitzendovereenkomst wanneer de arbeidskracht in meer dan 26 weken arbeid heeft verricht. De 26-wekeneis kan bij cao worden opgerekt tot 78 weken. Vóór invoering van de Wwz gold dat de termijn van 26 weken voor onbepaalde tijd kon worden verlengd. In de ABU-cao en de NBBU-cao was de 26-wekeneis voor de Wwz echter opgerekt tot maximaal 78 weken. In de meeste gevallen is de ketenregeling daarom niet eerder van toepassing dan na 1,5 jaar in fase A. Om die reden zijn alleen ketens van contracten meegenomen met een totale duur van 17, 18 en 19 maanden. Contracten in fase A die (voor de invoering van de Wwz in 2015) langer duurden dan 19 maanden zijn niet meegenomen in het onderzoek. Personen die in juni 2015 aan hun uitzendcontract in fase A begonnen, zijn uiterlijk in december 2016 uit dit contract gestroomd. We volgen deze personen vervolgens nog drie jaar, mogelijk dus tot eind 2019. Dit betekent dat niemand in de onderzoekspopulatie tot in 2020 wordt gevolgd, waardoor het onderzoek geen rekening hoeft te houden met de invoering van de Wet arbeidsmarkt in balans (Wab) of met de gevolgen van de coronapandemie.

Fase B

De onderzoekspopulatie voor fase B bestaat uit alle uitzendovereenkomsten in ABU Fase B en NBBU Fase 3 die lopen vanaf januari 2006 en uiterlijk in december 2016 zijn beëindigd. Personen die voltijd onderwijs volgen zijn buiten beschouwing gelaten. Daarnaast zijn opeenvolgende uitzendcontracten in fase B bij dezelfde uitlener met een onderbrekingstermijn die korter is dan de tussenpoos (drie maanden voor invoering van de Wwz en zes maanden na invoering van de Wwz) tot één contract samengevoegd ten bate van de analyses.

In fase A wordt relatief vaak de maximaal mogelijke duur geheel doorlopen (13 procent). In fase B wordt de maximale duur van vier jaar nauwelijks bereikt (minder dan 1 procent). Daarom is ervoor gekozen om álle (samen gevoegde) uitzendcontracten in fase B mee te nemen in de onderzoekspopulatie, ongeacht de totale duur. Omdat alle geselecteerde uitzendcontracten uiterlijk in december 2016 zijn beëindigd, hoeft niemand tot in 2020 gevolgd te worden, waardoor het onderzoek geen rekening hoeft te houden met de invoering van de Wet arbeidsmarkt in balans (Wab) of met de gevolgen van de coronapandemie.

2 Draaideurconstructies

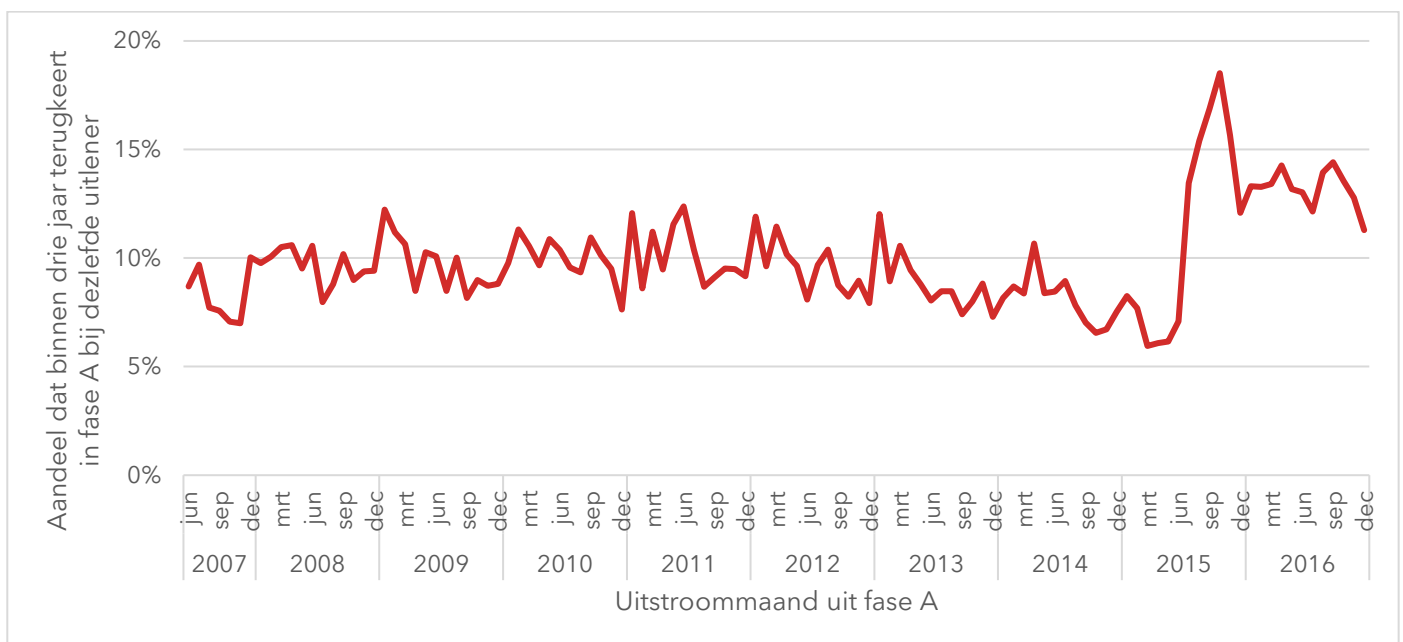
Tussen 2007 en 2014 schommelt het aandeel van de uitstroom uit een uitzendcontract dat binnen drie jaar terugkeert in een uitzendcontract bij dezelfde werkgever rond de 10 procent (fase A) en 30 procent (fase B). Rond de invoering van de Wet werk en zekerheid (Wwz) is dit aandeel draaideurconstructies vanuit fase A met ongeveer 5 procentpunt toegenomen en vanuit fase B met ongeveer 10 procent afgenomen (2015-2016). Dit hangt samen met een verkorting respectievelijk verlenging van de wettelijke onderbrekingstermijn (tussenpoos).

Hoeveelheid draaideurconstructies

Fase A

Om het aantal draaideurconstructies in fase A in kaart te brengen, is bepaald wie er binnen drie jaar na uitstroom uit een uitzendcontract in fase A (met een duur van bijna 1,5 jaar) weer terugkeren in fase A bij dezelfde uitlener. In Figuur 2.1 zijn deze aantallen per uitstroommaand afgezet tegen het totaal aantal beëindigde uitzendcontracten in fase A in die maand. Tussen 2007 en 2014 is het aandeel van de uitstroom dat terugkeert in zo'n draaideurconstructie vrij constant, rond 7 tot 10 procent.

Figuur 2.1 Na invoering van de Wwz in 2015 is het aandeel draaideurconstructies bij uitzendkrachten in fase A met ongeveer 5 procentpunt toegenomen



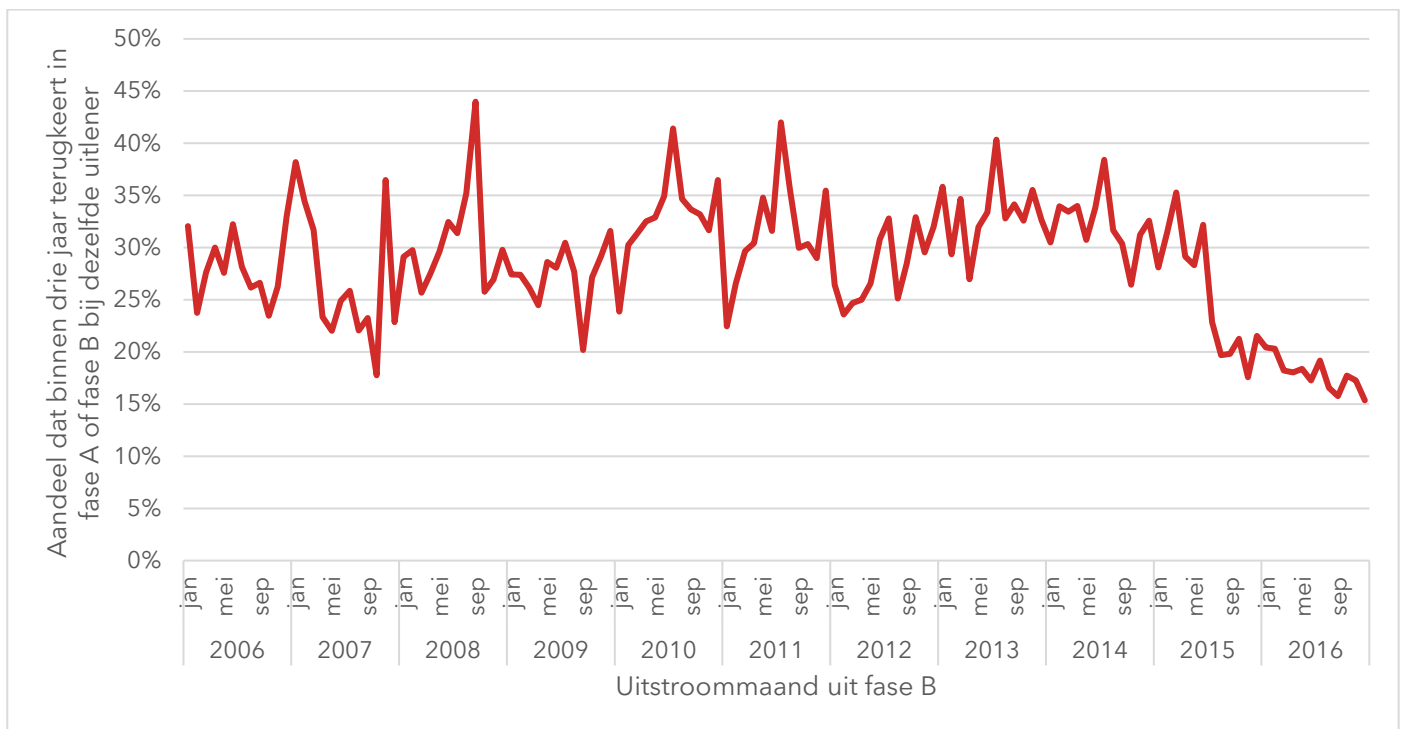
Bron: CBS Microdata, Polisadministratie, bewerking SEO Economisch Onderzoek (2023)

Wat opvalt is dat het aandeel draaideurconstructies vanaf juli 2015 (met ingang van de Wwz) plotseling is gestegen naar een niveau van rond de 13 procent. Het is aannemelijk dat dit komt doordat de tussenpoos met de Wwz is verkort van 12 naar 6 maanden én omdat er geen mogelijkheid meer is om het uitzendbeding voor onbepaalde tijd te verlengen. Aan de ene kant is door de kortere tussenpoos het gebruik van draaideurconstructies voor uitleners gemakkelijker geworden, aan de andere kant is het moeilijker geworden om uitzendkrachten gedurende een langere aaneengesloten periode zonder tussenpoos in fase A te houden. Beide factoren hebben er waarschijnlijk toe geleid dat het aandeel draaideurconstructies in fase A als gevolg van de invoering van de Wwz in 2015 is toegenomen. De causaliteit van deze relatie is echter niet onderzocht.

Fase B

Het aantal draaideurconstructies in fase B is in beeld gebracht door te bepalen wie er binnen drie jaar na uitstroom uit een uitzendcontract in fase B weer terugkeren in een uitzendcontract bij dezelfde uitlener, ongeacht of dit in fase A of fase B is. Voor een eenduidige analyse zijn daarbij uitzendperioden in fase B bij dezelfde werkgever met een onderbreking korter dan de wettelijke tussenpoos samengevoegd tot één uitzendcontract. Figuur 2.2 toont per uitstroommaand het aantal draaideurconstructies afgezet tegen het totaal aantal beëindigde uitzendcontracten in fase B gedurende die maand.

Figuur 2.2 Na invoering van de Wwz in 2015 is het aandeel draaideurconstructies bij uitzendkrachten in fase B met ongeveer 10 procentpunt afgenomen



Bron: CBS Microdata, Polisadministratie, bewerking SEO Economisch Onderzoek (2023)

Tussen 2006 en 2014 bleef het aandeel draaideurconstructies redelijk constant, fluctuerend rond de 30 procent. Vanaf juli 2015 (met de invoering van de Wwz) daalde het aandeel draaideurconstructies naar een niveau van tussen de 15 en 20 procent. De daling in 2015 kan waarschijnlijk worden toegeschreven aan de verlenging van de tussenpoos van drie naar zes maanden onder de Wwz. Hierdoor werd het moeilijker voor uitleners om

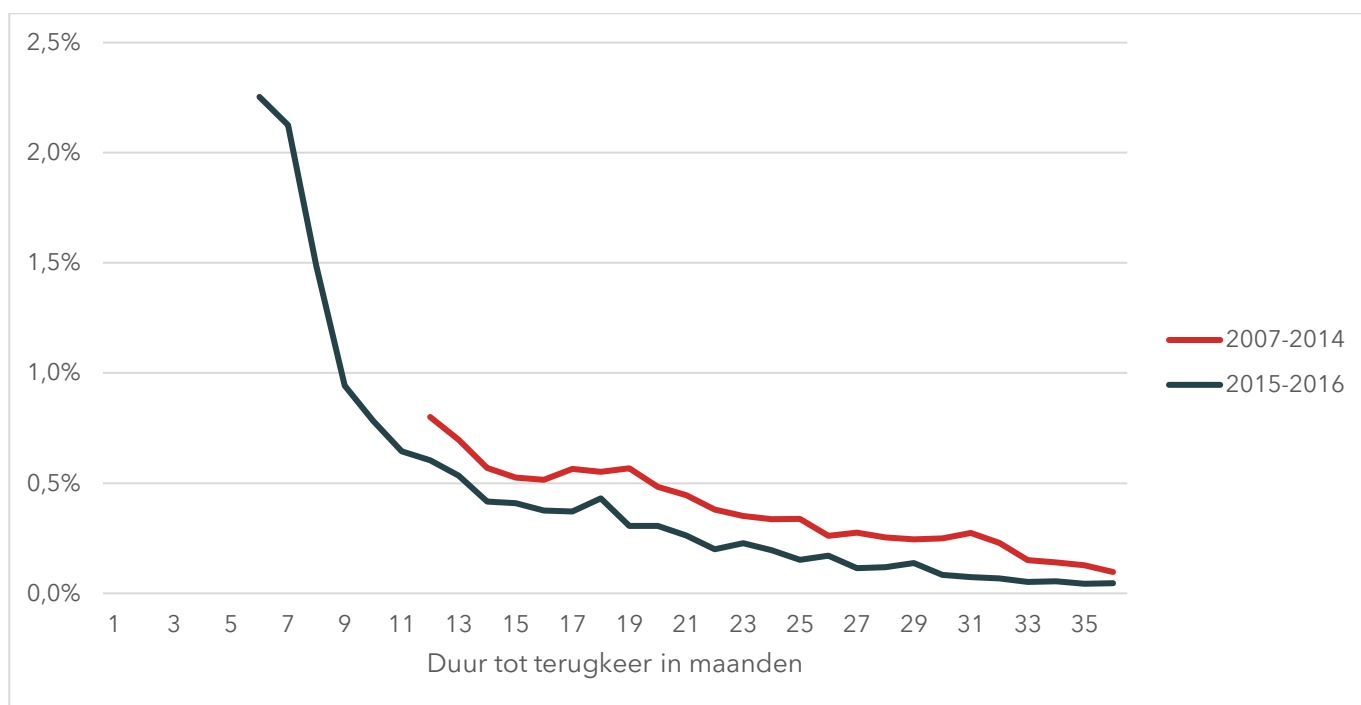
herhaaldelijke uitzendcontracten aan te bieden, wat mogelijk heeft geresulteerd in een afname van het aandeel draaideurconstructies. Na invoering van de Wwz is het aandeel draaideurconstructies in fase B nog verder gedaald.

Duur tot terugkeer naar dezelfde uitlener

Fase A

In Figuur 2.3 en Figuur 2.4 is de duur tot terugkeer in een uitzendcontract in fase A bij dezelfde uitlener inzichtelijk gemaakt. Het aantal personen dat binnen een bepaald aantal maanden weer terugkeert, is afgezet tegen het totaal aantal beëindigde contracten in fase A (Figuur 2.3) en tegen het totaal aantal draaideurconstructies (Figuur 2.4). Er is onderscheid gemaakt tussen de groep die vóór juli 2014 is uitgestroomd (ruim voor de Wwz om rekening te houden met anticipatie op de Wwz) en de groep die vanaf juli 2015 is uitgestroomd uit een uitzendcontract in fase A (onder de Wwz). In Figuur 2.3 is het aantal draaideurconstructies afgezet tegen het totaal aantal beëindigde contracten. Omdat het aandeel draaideurconstructies vanuit fase A voor invoering van de Wwz lager ligt dan na invoering van de Wwz, is de oppervlakte onder de rode lijn kleiner dan de oppervlakte onder de blauwe lijn. In Figuur 2.4 zijn de percentages uitgedrukt in het totaal aantal draaideurconstructies, waarbij de oppervlaktes onder de rode en blauwe lijn aan elkaar gelijk zijn, namelijk 100 procent.

Figuur 2.3 De meeste draaideurconstructies vanuit fase A vinden direct na afloop van de tussenpoos plaats, waarbij de piek bij een tussenpoos van zes maanden aanzienlijk hoger ligt dan na een tussenpoos van twaalf maanden

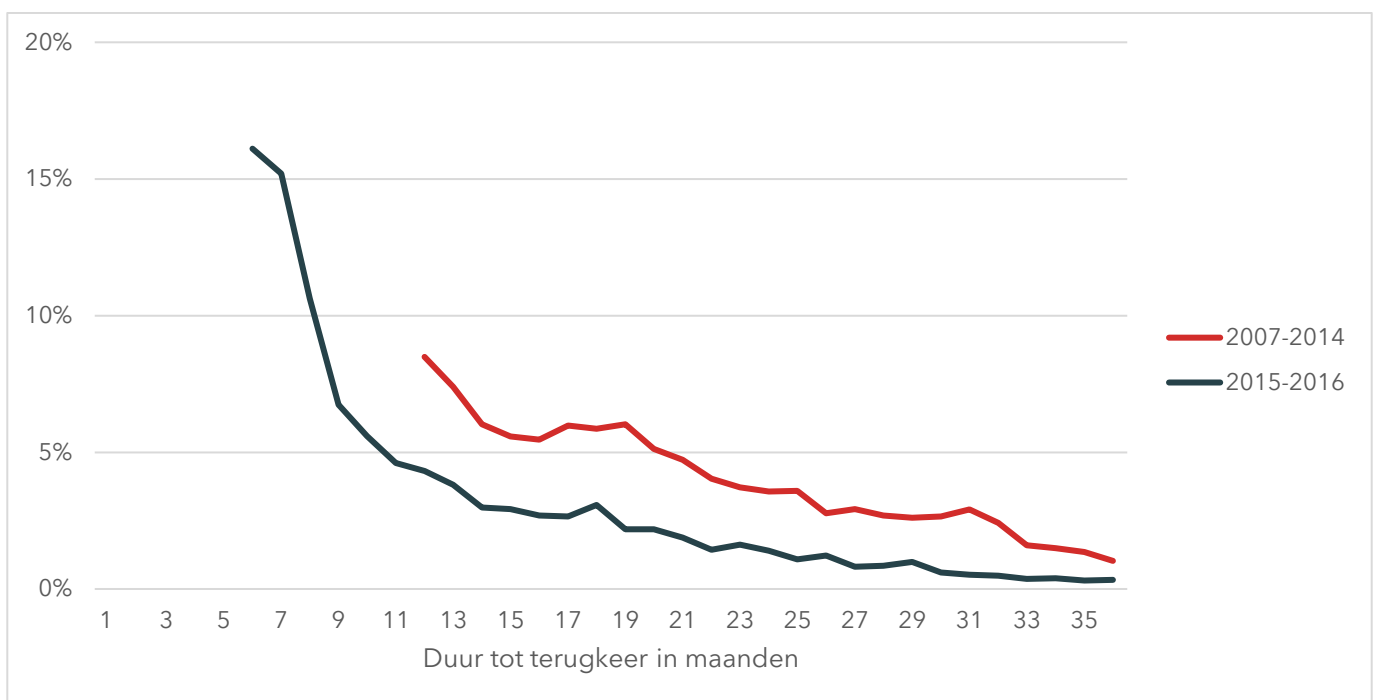


Bron: CBS Microdata, Polisadministratie, bewerking SEO Economisch Onderzoek (2023)

Noot: Deze figuur bevat het aandeel personen dat binnen x maanden weer terugkeert in fase A bij dezelfde uitlener. Het aandeel is afgezet tegen het totaal aantal beëindigde contracten. De aandelen zijn gepresenteerd voor de uitzendcontracten in fase A die zijn beëindigd in de periode vóór juli 2014 (rode lijn) en de uitzendcontracten in fase A die zijn beëindigd vanaf juli 2015 (blauwe lijn).

Uit beide figuren blijkt dat er geen draaideurconstructies plaatsvinden voordat de wettelijke tussenpoos is verstreken. Dit komt omdat we in dit onderzoek contracten in fase A met een onderbrekingstermijn korter dan de tussenpoos beschouwen als één contract. Daarnaast valt op dat de meeste draaideurconstructies direct na afloop van de tussenpoos plaatsvinden. Dit is na twaalf maanden in de periode voor de Wwz en na zes maanden in de periode na de Wwz. Vóór 2015 vindt ruim 8 procent van de draaideurconstructies direct na afloop van de tussenpoos plaats (begin van de rode lijn), terwijl dit percentage in de periode vanaf 2015 oploopt tot ruim 16 procent (begin van de blauwe lijn).

Figuur 2.4 Voor invoering van de Wwz vindt 8 procent van de draaideurconstructies vanuit fase A meteen na afloop van de tussenpoos plaats, na invoering van de Wwz is dit 16 procent

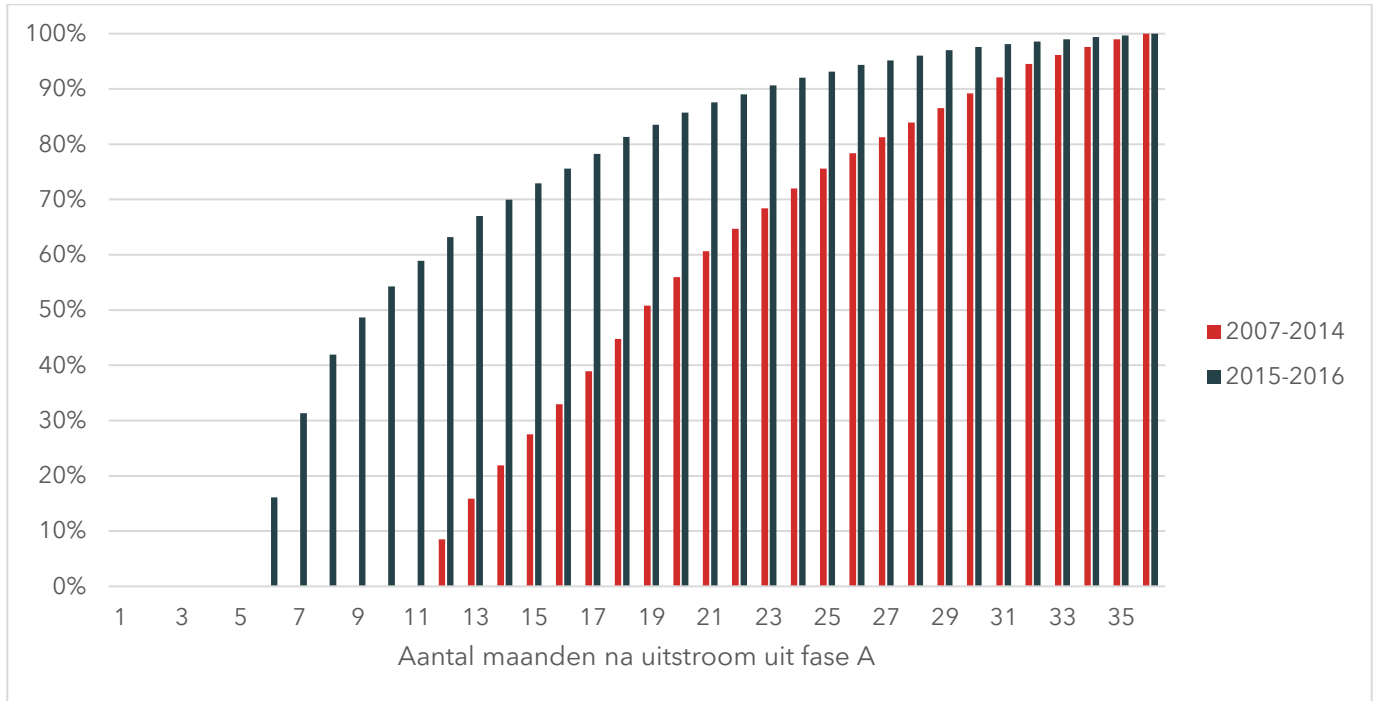


Bron: CBS Microdata, Polisadministratie, bewerking SEO Economisch Onderzoek (2023)

Noot: Deze figuur bevat het aandeel personen dat binnen x maanden weer terugkeert naar fase A bij dezelfde uitlener. Het aandeel is afgezet tegen het totaal aantal draaideurconstructies. De aandelen zijn gepresenteerd voor de uitzendcontracten in fase A die zijn beëindigd in de periode vóór juli 2014 (rode lijn) en de uitzendcontracten in fase A die zijn beëindigd vanaf juli 2015 (blauwe lijn).

Wanneer de percentages in Figuur 2.4 over de maanden worden opgeteld, dan resulteert de cumulatieve kans op een draaideurconstructie vanuit fase A in Figuur 2.5. Omdat het alle draaideurconstructies binnen 36 maanden na uitstroom uit fase A betreft, is die cumulatieve kans gelijk aan 100 procent na 36 maanden. Uit de figuur kan worden afgeleid dat na invoering van de Wwz bij ruim 80 procent van alle draaideurconstructies vanuit fase A de uitzendkracht binnen 18 maanden terugkeert in fase A bij dezelfde uitlener. Voor invoering van de Wwz duurde dat 27 maanden en had na 18 maanden nog slechts 45 procent van alle draaideurconstructies plaatsgevonden. Dat laat zien dat door een verkorting van de tussenpoos niet alleen het aantal draaideurconstructies toeneemt, maar dat het grootste deel van de uitzendkrachten ook eerder terugkeert in een tijdelijk contract bij dezelfde werkgever.

Figuur 2.5 Voor de Wwz vond 45 procent van de draaieurconstructies vanuit fase A binnen 18 maanden na uitstroom plaats, na invoering van de kortere tussenpoos in de Wwz is dat 80 procent



Bron: CBS Microdata, Polisadministratie, bewerking SEO Economisch Onderzoek (2023)

Noot: Deze figuur laat voor alle 36 maanden na uitstroom uit fase A zien hoeveel draaieurconstructies er voor die tijd hebben plaatsgevonden. Dit aantal wordt afgezet tegen het totaal aantal draaieurconstructies gedurende de drie jaar na uitstroom. In maand 36 staat het aandeel dus op 100 procent. Er wordt onderscheid gemaakt tussen uitzendcontracten in fase A die zijn beëindigd in de periode vóór juli 2014 (de rode balken) en de uitzendcontracten in fase A die zijn beëindigd vanaf juli 2015 (de blauwe balken).

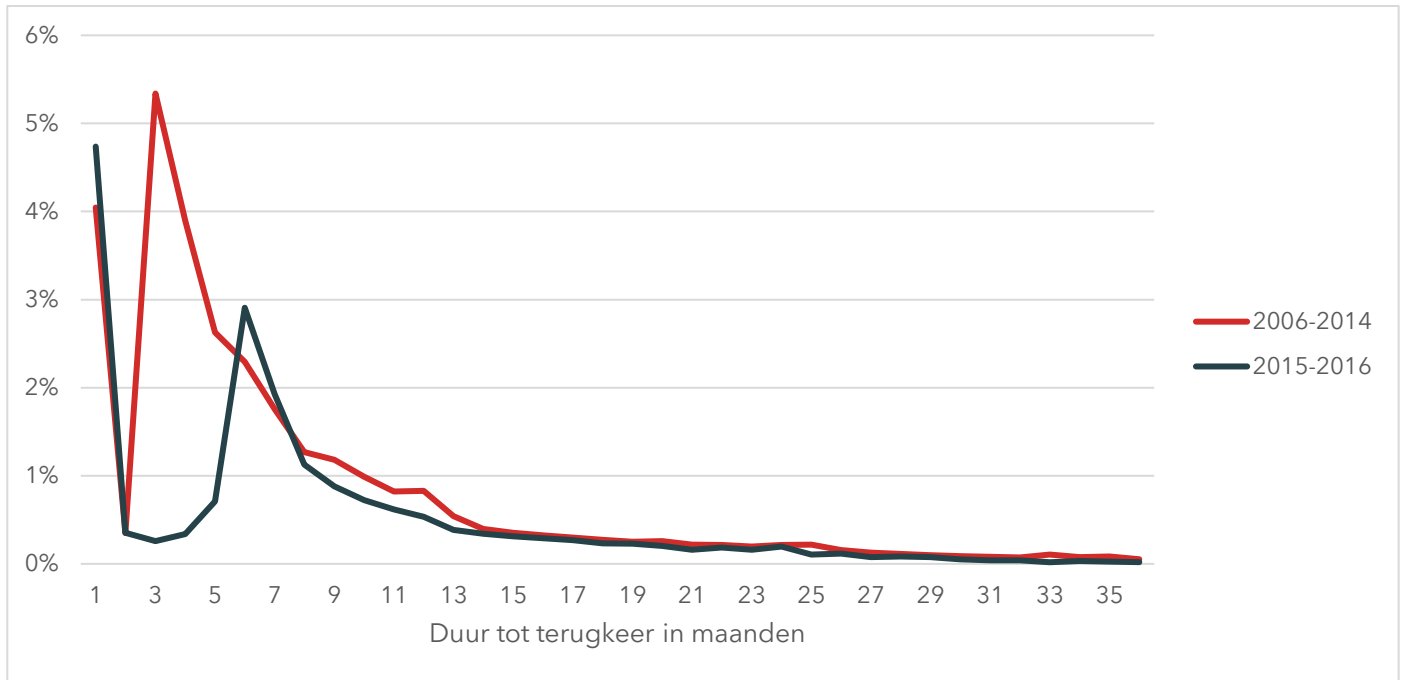
Fase B

Figuur 2.6 en Figuur 2.7 geven de duur tot terugkeer in een uitzendcontract in fase A of fase B bij dezelfde uitlener vanuit een uitzendcontract in fase B weer. Het aantal personen dat binnen een bepaald aantal maanden weer terugkeert, is afgezet tegen het totaal aantal beëindigde uitzendcontracten in fase B (Figuur 2.6) en tegen het totaal aantal draaieurconstructies vanuit fase B (Figuur 2.7). Er is onderscheid gemaakt tussen de groep die vóór juli 2014 is uitgestroomd (ruim voor de Wwz om rekening te houden met anticipatie op de Wwz) en de groep die vanaf juli 2015 is uitgestroomd uit fase B (onder de Wwz). In Figuur 2.6 is het aantal draaieurconstructies afgezet tegen het totaal aantal beëindigde uitzendcontracten in fase B. Omdat het aandeel draaieurconstructies vanuit fase B na invoering van de Wwz lager ligt dan voor de Wwz, is de oppervlakte onder de blauwe lijn kleiner dan de oppervlakte onder de rode lijn. In Figuur 2.7 zijn de percentages uitgedrukt in het totaal aantal draaieurconstructies, waarbij de oppervlaktes onder de rode en blauwe lijn aan elkaar gelijk zijn, namelijk 100 procent.

Uit beide figuren blijkt dat de meeste draaieurconstructies vanuit fase B ofwel direct na uitstroom, ofwel direct na afloop van de wettelijke tussenpoos plaatsvinden. Vóór de Wwz vond 13 procent van de draaieurconstructies direct na uitstroom uit fase B plaats en 18 procent na afloop van de tussenpoos van drie maanden. Na invoering van

de Wwz vond ruim 25 procent direct na uitstroom uit fase B plaats en 15 procent na afloop van de tussenpoos van zes maanden.

Figuur 2.6 De meeste draaieurconstructies vanuit fase B vinden direct na uitstroom plaats of direct na afloop van de tussenpoos

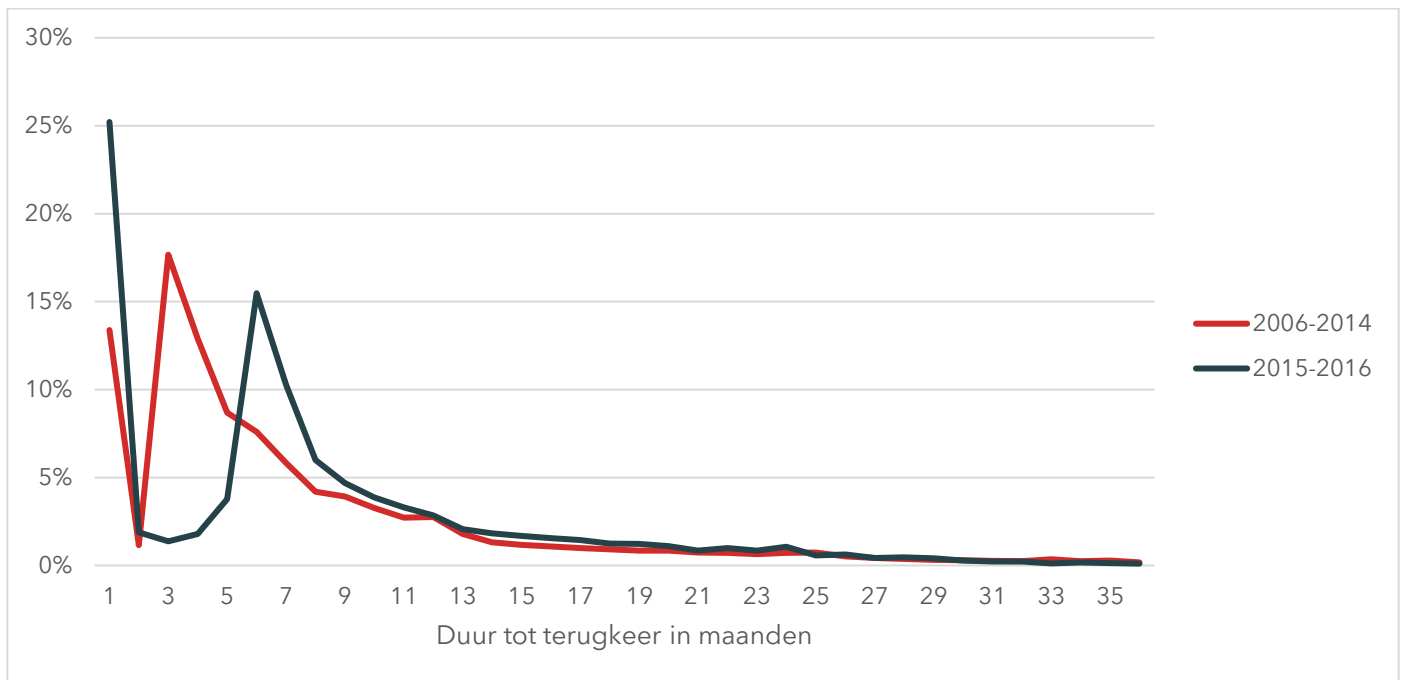


Bron: CBS Microdata, Polisadministratie, bewerking SEO Economisch Onderzoek (2023)

Noot: Deze figuur bevat het aandeel personen dat binnen x maanden weer terugkeert in een uitzendcontract in fase A of B bij dezelfde uitlener. Het aandeel is afgezet tegen het totaal aantal beëindigde contracten. De aandelen zijn gepresenteerd voor de uitzendcontracten in fase B die zijn beëindigd in de periode vóór juli 2014 (rode lijn) en de uitzendcontracten in fase B die zijn beëindigd vanaf juli 2015 (blauwe lijn).

Achtereenvolgende uitzendcontracten in fase B met een onderbrekingstermijn korter dan de tussenpoos beschouwen we in dit onderzoek als één contract. Terugkeer in een uitzendcontract in fase B bij dezelfde uitlener kan daarom alleen plaatsvinden na het verstrijken van de tussenpoos. Daarentegen worden uitzendcontracten in fase A niet samengevoegd met contracten in fase B als de onderbrekingstermijn korter is dan de tussenpoos. Hierdoor kan het voorkomen dat draaieurconstructies naar fase A plaatsvinden, terwijl de tussenpoos nog niet is verstreken. Daarom worden er in Figuur 2.6 en 2.7 dueren tot draaieurconstructies gevonden van minder dan drie of zes maanden. Wettelijk gezien zou dit niet moeten kunnen plaatsvinden. Deze observaties worden mogelijk veroorzaakt door registratiefouten in de brongegevens of door nabetalingen. Bij een nabetaling van het loon staat iemand geregistreerd met een contractvorm bij een uitlener, zonder dat er daadwerkelijk sprake is van een dienstverband of terugkeer bij de uitlener.

Figuur 2.7 Voor invoering van de Wwz vindt 18 procent van de draaieurconstructies meteen na afloop van de tussenpoos plaats, na invoering van de Wwz is dit 15 procent

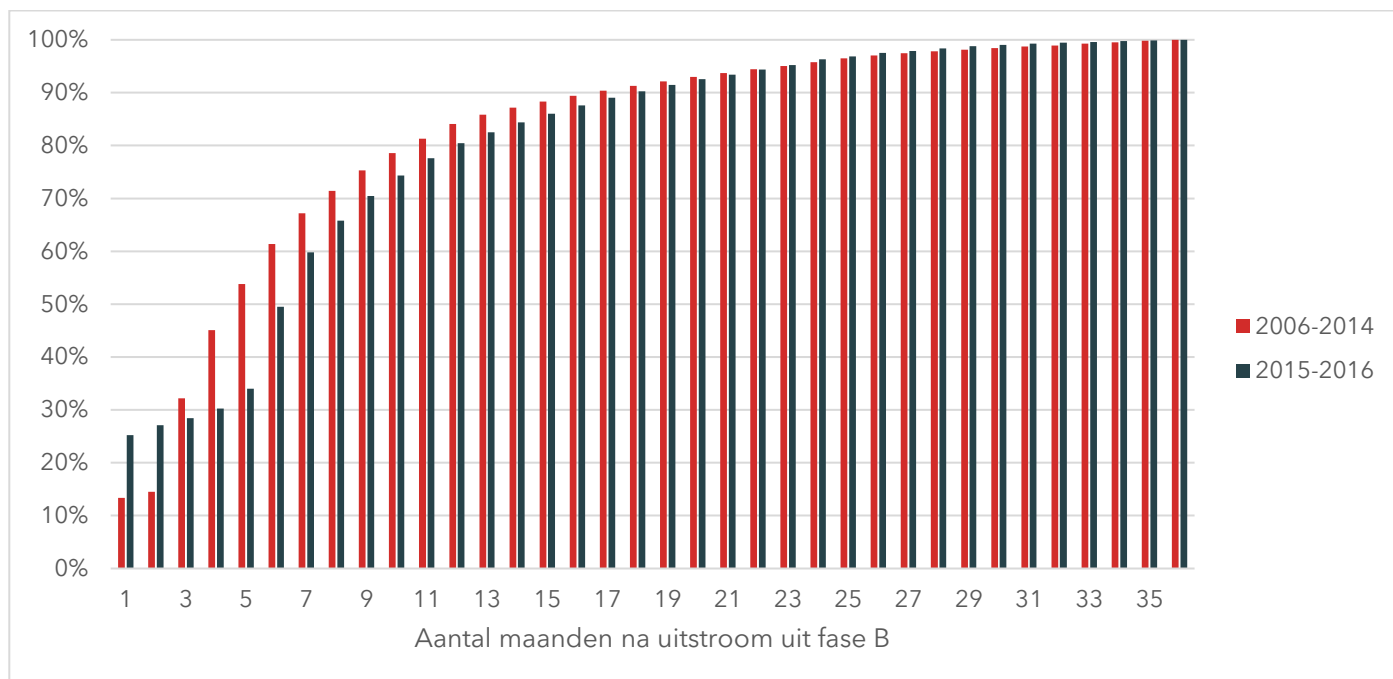


Bron: CBS Microdata, Polisadministratie, bewerking SEO Economisch Onderzoek (2023)

Noot: Deze figuur bevat het aandeel personen dat binnen x maanden weer terugkeert in fase A of B bij dezelfde uitlener. Het aandeel is afgezet tegen het totaal aantal draaieurconstructies. De aandelen zijn gepresenteerd voor de uitzendcontracten in fase B die zijn beëindigd in de periode vóór juli 2014 (rode lijn) en de uitzendcontracten in fase B die zijn beëindigd vanaf juli 2015 (blauwe lijn).

Wanneer de percentages in Figuur 2.7 over de maanden worden opgeteld, dan resulteert de cumulatieve kans op een draaieurconstructie vanuit fase B in Figuur 2.8. Omdat het alle draaieurconstructies binnen 36 maanden na uitstroom uit fase B betreft, is die cumulatieve kans gelijk aan 100 procent na 36 maanden. Uit de figuur kan worden afgeleid dat zowel voor als na invoering van de Wwz ongeveer 90 procent van alle draaieurconstructies binnen 18 maanden na uitstroom uit fase B plaatsvindt en (ruim) 80 procent binnen een jaar na uitstroom. Wel ligt het aandeel draaieurconstructies tussen drie maanden en een jaar na uitstroom uit fase B beduidend lager na invoering van de Wwz. Dat laat zien dat door een verlenging van de tussenpoos niet alleen het aantal draaieurconstructies afneemt, maar dat het grootste deel van de uitzendkrachten ook pas later terugkeert in een tijdelijk contract bij dezelfde werkgever. Dat suggereert dat een verlenging van de tussenpoos naar bijvoorbeeld 18 maanden al ongeveer 90 procent van de huidige draaieurconstructies zou kunnen voorkomen, al zal een beperkt deel daarvan mogelijk na 18 maanden alsnog plaatsvinden.

Figuur 2.8 Ruim 90 procent van de draaieurconstructies vanuit fase B vindt binnen 18 maanden na beëindiging van het uitzendcontract plaats



Bron: CBS Microdata, Polisadministratie, bewerking SEO Economisch Onderzoek (2023)

Noot: Deze figuur laat voor alle 36 maanden na uitstroom uit het uitzendcontract in fase B zien hoeveel draaieurconstructies er voor die tijd hebben plaatsgevonden. Dit aantal wordt afgezet tegen het totaal aantal draaieurconstructies gedurende de drie jaar na uitstroom. In maand 36 staat het aandeel dus op 100 procent. Er wordt onderscheid gemaakt tussen uitzendcontracten in fase B die zijn beëindigd in de periode vóór juli 2014 (de rode balken) en de uitzendcontracten in fase B die zijn beëindigd vanaf juli 2015 (de blauwe balken).

3 Uitstroom naar de WW

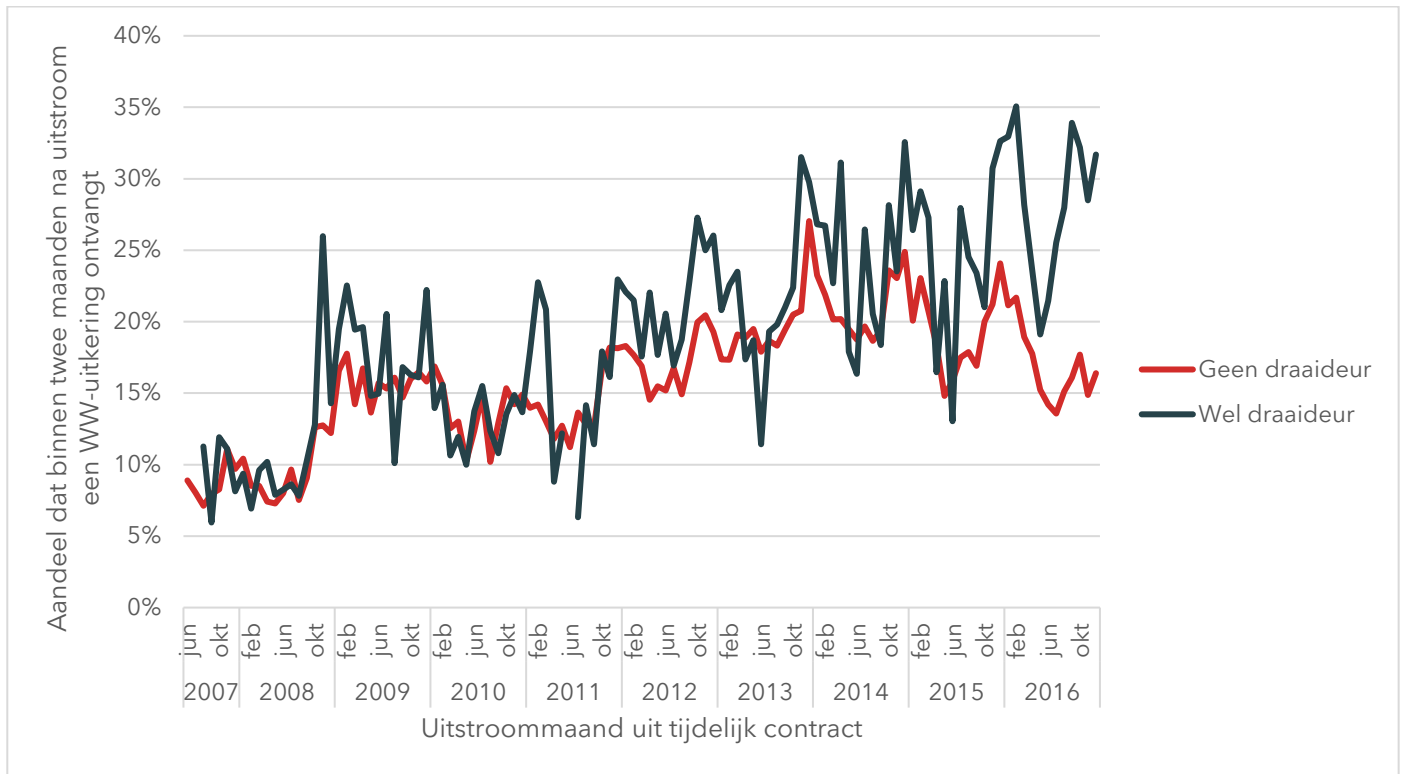
Zowel vanuit fase A als vanuit fase B is vanaf 2009 een steeds groter aandeel van de uitstroom uit uitzendcontracten in de WW terechtgekomen (tot meer dan 30 procent), al is dat aandeel voor niet-draaideurconstructies vanaf 2014 sterk afgenomen. Dat zou erop kunnen wijzen dat draaideurconstructies vaker de WW zijn gaan gebruiken als financiële overbrugging tussen twee uitzendperioden en dat uitzendkrachten die doorstromen op de arbeidsmarkt profiteren van verbeterde conjuncturele omstandigheden.

Fase A

Figuur 3.1 geeft het percentage personen weer dat binnen twee maanden na afloop van een uitzendcontract in fase A een WW-uitkering ontvangt. Het aantal personen dat naar de WW stroomt wordt afgezet tegen het totaal aantal personen dat in die maand uitstroomt. Daarbij is onderscheid gemaakt tussen de groep personen waarbij wel en geen sprake is van een draaideurconstructie in de drie jaar na afloop van het uitzendcontract in fase A. De figuur laat zien dat er tot 2013 geen duidelijk verschil is tussen de twee groepen wat betreft de doorstroom naar de WW. Het aandeel dat binnen twee maanden na uitstroom een WW-uitkering ontvangt, is tussen 2007 en 2013 met ongeveer 15 procentpunt gestegen voor beide groepen. Vanaf 2014 ontstaat echter wel een verschil tussen de twee groepen. Het aandeel personen dat uitstroomt naar de WW blijft stijgen voor de groep die uiteindelijk in een draaideurconstructie vanuit fase A belandt. Tegen het einde van 2016 ligt dit percentage rond de 30 procent. Daarentegen stijgt het aandeel dat uitstroomt naar de WW vanaf 2014 niet verder voor de groep die niet terugkeert bij dezelfde uitlener. Er is zelfs sprake van een lichte daling. Tegen het einde van 2016 ligt het percentage dat de WW instroomt voor deze groep rond 15 procent.

Een mogelijke verklaring voor het verschil dat ontstaat in het aandeel instroom in de WW tussen de groep die wel en niet terugkeert in een uitzendcontract bij dezelfde werkgever, betreft de beperkingen die de Wet werk en zekerheid (Wwz) heeft aangebracht in de duur van fase A. De periode in fase A kon met uitzondering van uitzendkrachten die onder de ABU- of NBBU-cao vielen tot 2015 oneindig worden verlengd, waardoor een deel nooit in een draaideurconstructie terechtkwam, maar daar de facto wel in zat. Door het maximeren van fase A tot 78 weken voor alle uitzendkrachten, kwam er een striktere scheiding tussen uitzendkrachten die herhaaldelijk door de dezelfde werkgever werden ingezet (draaideurconstructies) en uitzendkrachten die doorstroomden op de arbeidsmarkt (geen draaideurconstructie). Voor de eerste groep werd in de loop van de tijd steeds vaker de WW gebruikt als overbrugging tussen twee uitzendperioden, hetgeen ook mogelijk werd door de steeds langere duur van de afzonderlijke uitzendperioden, waardoor steeds vaker het recht op WW kon worden opgebouwd. Voor de tweede groep geldt primair dat doorstroom op de arbeidsmarkt door de conjuncturele omstandigheden vanaf 2014 steeds gemakkelijker werd, waardoor minder vaak een beroep hoefde te worden gedaan op de WW.

Figuur 3.1 Het aandeel uitzendkrachten in fase A dat uitstroomt naar de WW is tussen 2007 en 2016 sterk toegenomen



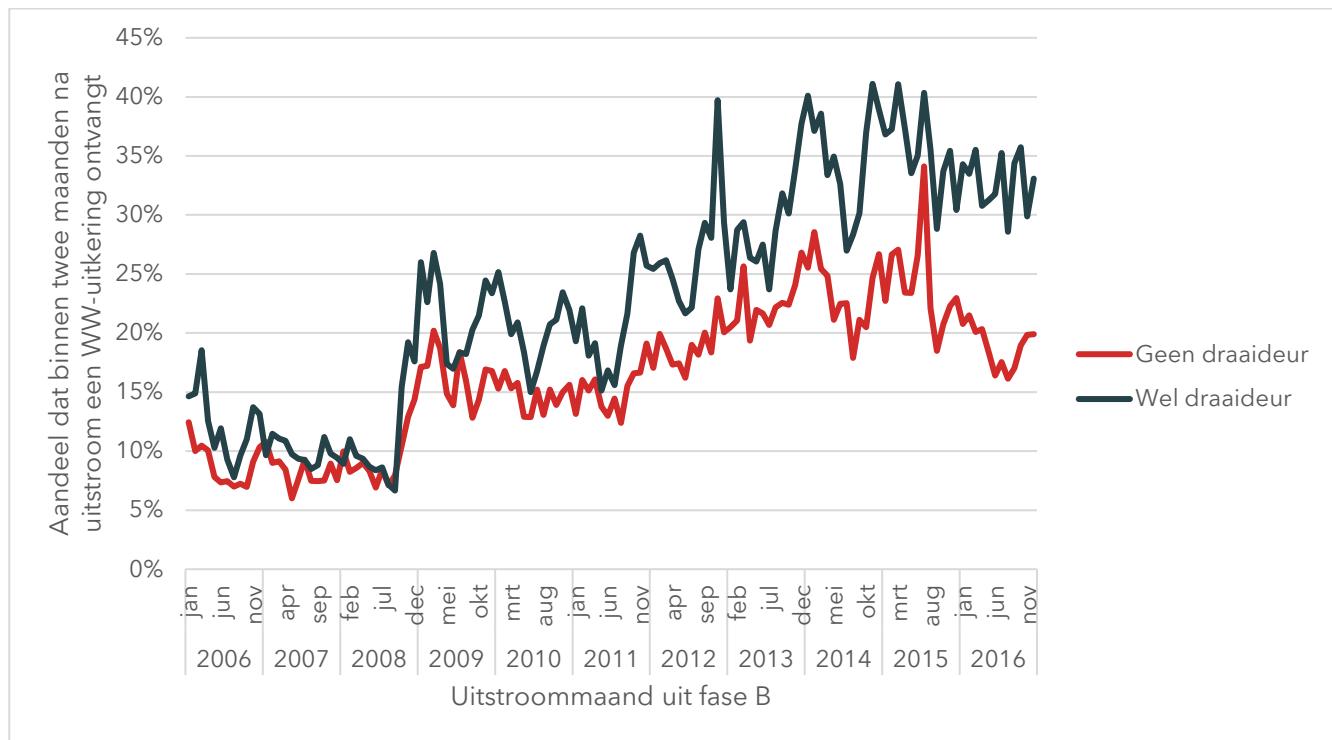
Bron: CBS Microdata, Polisadministratie, bewerking SEO Economisch Onderzoek (2023)

Noot: Deze figuur geeft per uitstroommaand het aandeel personen weer dat binnen twee maanden na uitstroom een WW-uitkering ontvangt. Er is onderscheid gemaakt tussen personen waarbij wel en geen sprake is van een draaideurconstructie in de drie jaar na het aflopen van het uitzendcontract in fase A.

Fase B

Figuur 3.2 geeft het percentage personen weer dat binnen twee maanden na afloop van een uitzendcontract in fase B een WW-uitkering ontvangt. Het aantal personen dat naar de WW stroomt wordt afgezet tegen het totaal aantal personen dat in die maand uitstroomt. Daarbij is onderscheid gemaakt tussen de groep personen waarbij wel en geen sprake is van een draaideurconstructie in de drie jaar na afloop van het uitzendcontract in fase B. De figuur laat zien dat tot en met 2008 het percentage personen dat naar de WW stroomt redelijk constant is en op hetzelfde niveau ligt voor beide groepen, namelijk rond de 10 procent. Vanaf 2009 is er echter een plotselinge stijging te zien voor beide groepen, waarschijnlijk als gevolg van verslechterde conjuncturele omstandigheden in de nasleep van de kredietcrisis. Vanaf 2009 is echter wel een niveauverschil zichtbaar tussen de twee groepen: personen die uiteindelijk in een draaideurconstructie terechtkomen, stromen vaker door naar de WW dan personen die niet terugkeren bij dezelfde uitlener. Vanaf de invoering van de Wwz wordt dat verschil bovendien een stuk groter. Verlenging van de tussenpoos van drie naar zes maanden heeft geleid tot minder draaideurconstructies, maar met een groter verschil in doorstroom. Het lijkt er daarom op dat men voor draaideurconstructies gebruik bleef maken van de WW als manier om de periode tussen twee uitzendcontracten financieel te overbruggen. Bij doorstroom op de arbeidsmarkt profiteerden uitzendkrachten primair van de steeds gunstiger wordende conjunctuur.

Figuur 3.2 Personen waarbij na afloop van het uitzendcontract in fase B sprake is van een draaideurconstructie komen vanuit het uitzendcontract vaker in een WW-uitkering terecht



Bron: CBS Microdata, Polisadministratie, bewerking SEO Economisch Onderzoek (2023)

Noot: Deze figuur geeft per uitstroommaand het aandeel personen weer dat binnen twee maanden na uitstroom een WW-uitkering ontvangt. Er is onderscheid gemaakt tussen personen waarbij wel en geen sprake is van een draaideurconstructie in de drie jaar na het aflopen van het uitzendcontract in fase B.

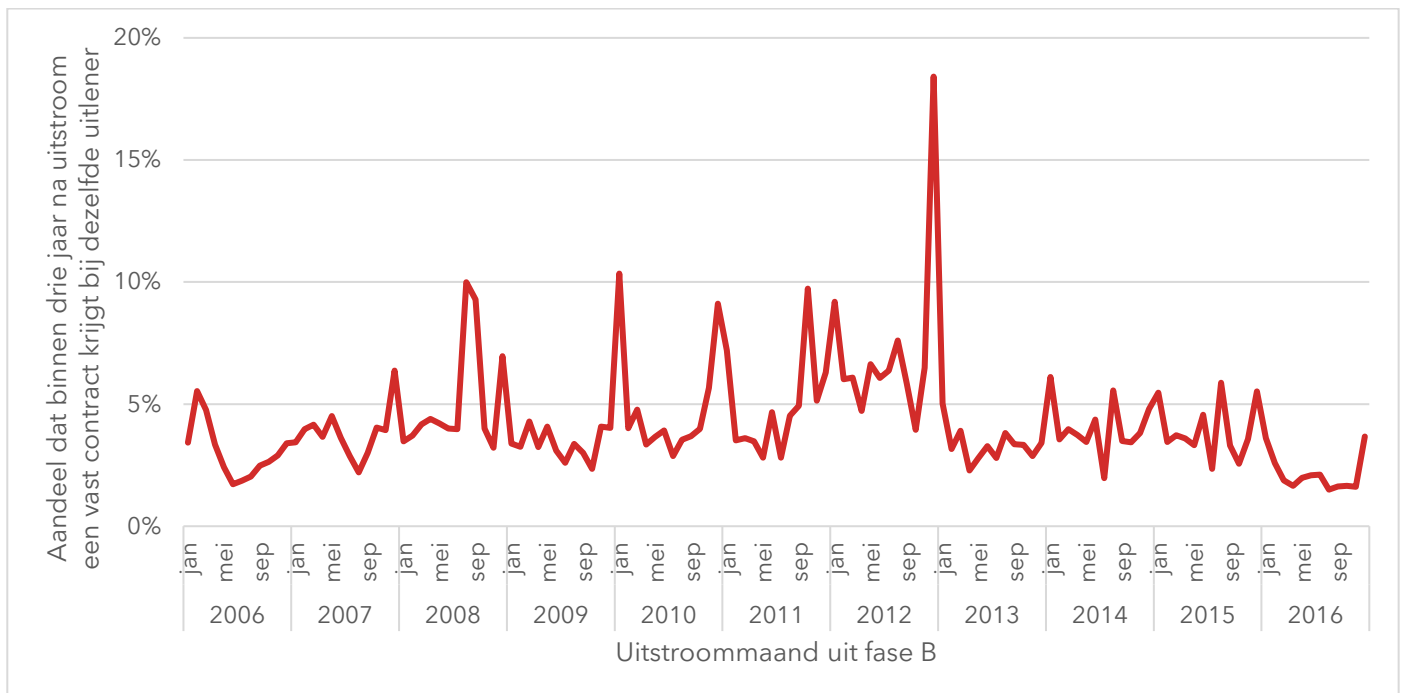
4 Doorstroom naar vast bij dezelfde uitlener

Doorstroom vanuit een uitzendcontract naar een vast contract bij dezelfde uitlener betreft ongeveer 3 tot 4 procent vanuit fase B en is vrijwel nihil vanuit fase A.

Fase B

Figuur 4.1 geeft per uitstroommaand het aandeel personen weer dat binnen drie jaar na uitstroom uit een uitzendcontract in fase B komt te werken in een vast contract bij dezelfde uitlener. Hierbij worden zowel reguliere vaste contracten als uitzendcontracten in fase C meegerekend. Het aandeel uitzendcontracten dat overgaat in een vast contract bij dezelfde uitlener blijft vrij constant gedurende de periode 2006-2016 op het relatief bescheiden niveau van 3 à 4 procent. Er is dus nauwelijks sprake van doorstroom vanuit een uitzendcontract in fase B naar een vast dienstverband bij dezelfde uitlener. Doorstroom vanuit fase A naar een vast contract bij dezelfde uitlener is zelfs vrijwel nihil. In de figuur is wel duidelijk een seizoenspatroon zichtbaar. Vooral in de wintermaanden december en januari zijn er pieken zichtbaar in het aandeel uitzendcontracten dat wordt omgezet naar een vast contract. Onduidelijk is waarom de piek in december 2012 uitzonderlijk hoog is.¹

Figuur 4.1 Het aandeel uitzendcontracten in fase B dat overgaat in een vast contract bij dezelfde uitlener ligt rond de 4 procent



Bron: CBS Microdata, Polisadministratie, bewerking SEO Economisch Onderzoek (2023)

¹ Mogelijke verklaringen zijn administratieve correcties of dat een of enkele uitzendbureaus daadwerkelijk besloten om in één keer een groter deel van de uitzendkrachten in fase B een vast contract aan te bieden.

5 Positie gedurende 36 maanden na uitstroom

Totdat uitzendwerknemers terugstromen in een uitzendcontract bij dezelfde uitlener, verblijven ze het vaakst in een situatie zonder werk, in de WW of in een uitzendcontract bij een andere uitlener. Ook uitzendwerknemers zonder draaieurconstructie zijn na uitstroom uit een uitzendcontract het vaakst terug te vinden in een situatie zonder werk, maar daarnaast vooral in een regulier (tijdelijk of op termijn vast) contract. Dit geldt zowel voor uitzendkrachten uit fase A als fase B.

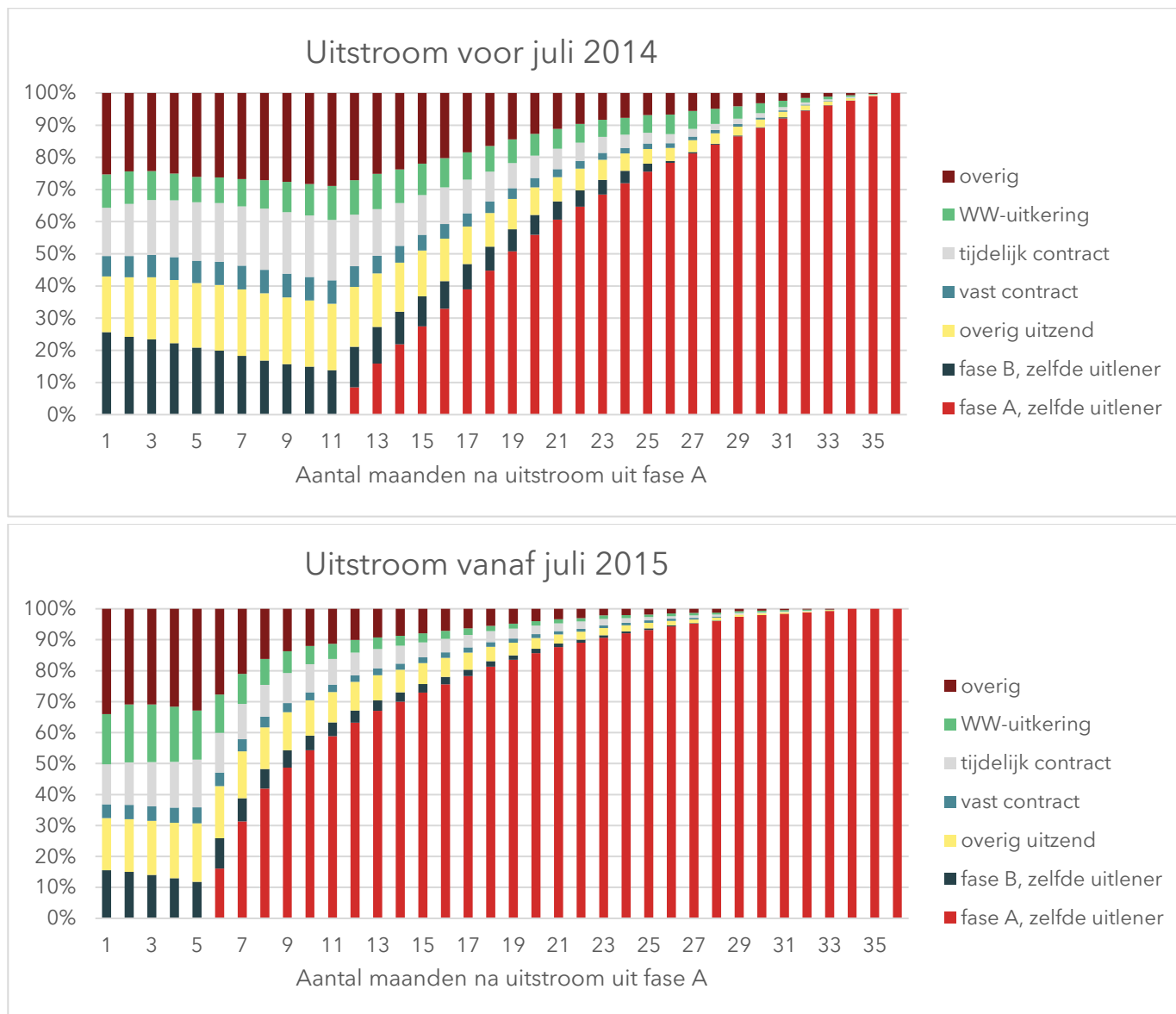
Fase A

Om inzicht te krijgen in de verschillende arbeidsmarktposities na beëindiging van een uitzendcontract in fase A, zijn de belangrijkste inkomensposities gedurende de drie jaar na uitstroom in kaart gebracht. Voor alle 36 maanden na uitstroom is bepaald uit welke arbeidsmarktpositie iemand het meeste inkomen ontvangt.² Iemand kan per maand dus maar één (belangrijkste) positie hebben. Vervolgens is gekeken of iemand in de drie jaar na uitstroom uit een uitzendcontract in fase A opnieuw een uitzendcontract in fase A bij dezelfde uitlener heeft, of een uitzendcontract in fase B heeft bij dezelfde uitlener, een ander uitzendcontract, een vast contract, een tijdelijk contract, een WW-uitkering ontvangt of een overige arbeidsmarktpositie heeft. Onder een overige arbeidsmarktpositie vallen het volgen van onderwijs, het ontvangen van een andere uitkering (bijvoorbeeld een bijstandsuitkering of een arbeidsongeschiktheidsuitkering), een ander contract in loondienst (bijvoorbeeld een payrollcontract of een stagecontract), pensioen, migratie en inactiviteit (niet actief op de arbeidsmarkt, ofwel in geen van de andere onderscheiden posities). Vaste contracten bestaan uit reguliere vaste contracten en uitzendcontracten in fase C, zowel bij de eigen als bij een andere werkgever. De categorie 'Overig uitzend' bevat personen die in fase A of fase B werkzaam zijn bij een andere uitlener, evenals personen die als uitzendkracht werken maar waarvan de fase onbekend is.

Figuur 5.1 geeft de verschillende arbeidsmarktposities weer als er sprake is van een draaieurconstructie binnen drie jaar na uitstroom uit het uitzendcontract in fase A. Zodra een persoon is teruggekeerd in fase A bij dezelfde uitlener, is er voor de eenvoud vanuit gegaan dat deze persoon in dit contract blijft gedurende de overige maanden. In maand 36 is de gehele populatie die in een draaieurconstructie terechtkomt dus weer teruggekeerd in fase A bij dezelfde uitlener.

² Indien iemand in één van de 36 maanden weer in een uitzendcontract in fase A werkt bij dezelfde uitlener, geldt dit als leidend. In deze situatie wordt dus niet gekeken of het gaat om de positie waaruit het meeste inkomen wordt ontvangen.

Figuur 5.1 Ruim 25 procent van de uitzendkrachten in fase A komt voor invoering van de Wwz voorafgaand aan een draaieurconstructie eerst in fase B terecht bij dezelfde uitlener, na invoering van de Wwz is dat 15 procent



Bron: CBS Microdata, Polisadministratie, bewerking SEO Economisch Onderzoek (2023)

Noot: Deze figuur bevat de arbeidsmarktpositie gedurende de 36 maanden na uitstroom uit fase A in het geval van draaieurconstructies. De samenstelling in arbeidsmarktposities is weergegeven voor de groep uitzendcontracten in fase A die zijn beëindigd vóór 1 juli 2014 (ruim voor de Wwz, boven) en de groep uitzendcontracten in fase A die zijn beëindigd vanaf juli 2015 (na invoering van de Wwz, onder).

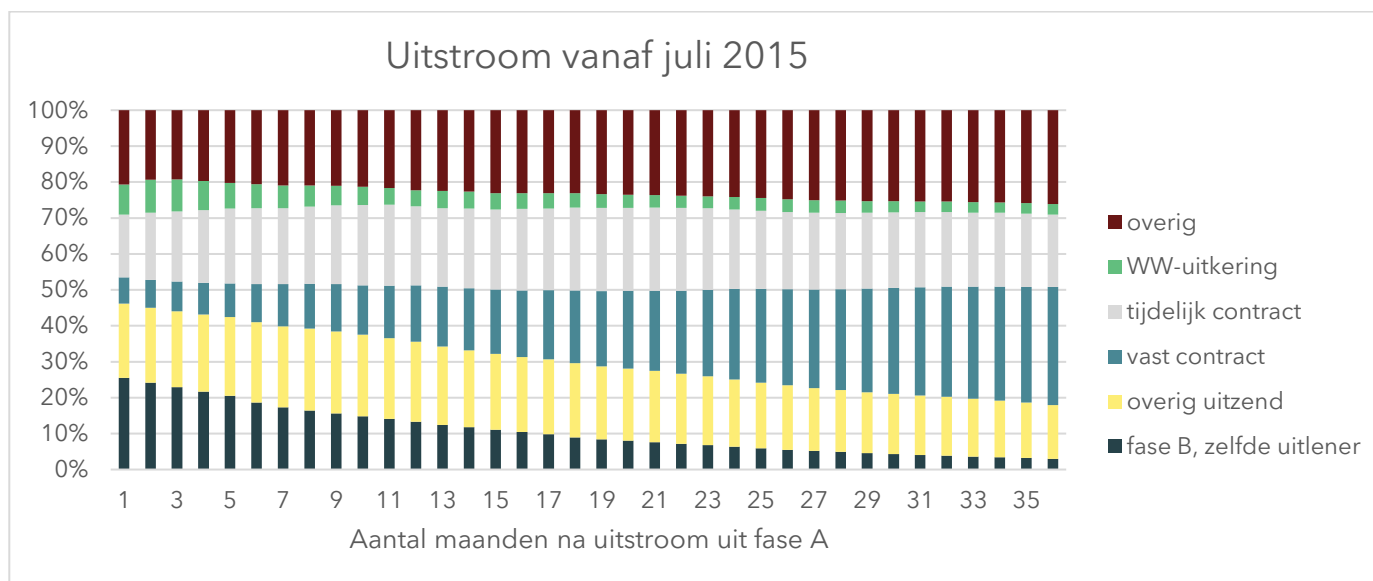
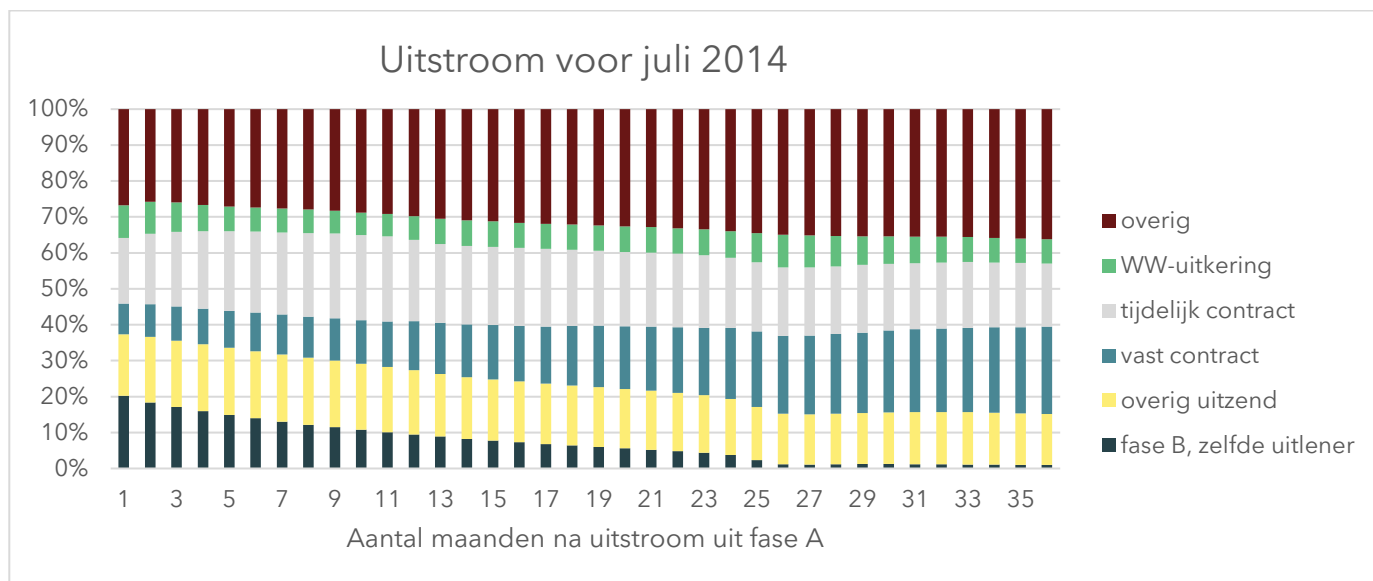
In Figuur 5.1 wordt onderscheid gemaakt tussen personen die uit hun uitzendcontract in fase A stromen vóór juli 2014 (boven) en vanaf juli 2015 (onder). Wat opvalt is dat er in de periode na invoering van de Wet werk en zekerheid (Wwz) (figuur onder) veel meer directe uitstroom is naar de WW dan voor invoering van de Wwz (figuur boven). Dit was eerder ook al te zien in Hoofdstuk 3, waar het aandeel dat doorstroomt naar een WW-uitkering vanaf 2015 met zo'n 10 procentpunt is toegenomen in het geval van een draaideurconstructie. In de maand na afloop van het uitzendcontract in fase A ontving 10 procent van de uitstroom vóór juli 2014 en 16 procent van de uitstroom vanaf juli 2015 een WW-uitkering. Ook is er in de periode na de Wwz meer doorstroom naar een overige arbeidsmarktpositie: 34 procent van de personen stroomt door naar een overige arbeidsmarktpositie, tegenover 25 procent in de periode voor de Wwz. Daarentegen krijgen in de periode na de Wwz minder personen een uitzendcontract in fase B bij dezelfde uitlener. Vóór juli 2014 stroomde nog 26 procent door naar fase B bij dezelfde uitlener, vanaf juli 2015 is dit nog maar 16 procent.

Figuur 5.2 geeft gedurende de 36 maanden na uitstroom uit fase A de verschillende arbeidsmarktposities weer voor personen die niet zijn teruggekeerd in fase A bij dezelfde uitlener. Personen die in de drie jaar na uitstroom uit fase A terecht zijn gekomen in een draaideurconstructie, zijn dus niet meegenomen in deze figuur. Er is opnieuw onderscheid gemaakt tussen uitzendcontracten in fase A die zijn beëindigd vóór juli 2014 (voor de Wwz) en de uitzendcontracten in fase A die zijn beëindigd vanaf juli 2015 (na de Wwz). De meeste personen stromen door naar een uitzendcontract in fase B bij dezelfde uitlener, een overig uitzendcontract, een regulier tijdelijk contract of naar een overige arbeidsmarktpositie. De aandelen kunnen wel sterk per periode verschillen.

In de periode vóór invoering van de Wwz stroomde 20 procent door naar een uitzendcontract in fase B bij dezelfde uitlener, 17 procent naar een overig uitzendcontract en 27 procent naar een overige arbeidsmarktpositie. In de periode na invoering van de Wwz waren deze percentages respectievelijk 25, 21 en 21 procent. Het aandeel dat doorstroomt naar fase B bij dezelfde uitlener is dus verminderd, doorstroom naar een ander uitzendcontract (o.a. bij een andere uitlener) is vermeerderd, evenals de doorstroom naar een overige arbeidsmarktpositie. Slechts een klein deel komt na afloop van het uitzendcontract in fase A terecht in een vast contract of in een WW-uitkering (tussen de 7 en 9 procent).

Direct na uitstroom uit fase A komt nog een behoorlijke groep terecht in fase B bij dezelfde uitlener. Deze groep wordt echter steeds kleiner over de tijd. Slechts een klein deel (zo'n 2 procent) is drie jaar na uitstroom nog steeds werkzaam in dit uitzendcontract. Het aantal personen dat een vast dienstverband heeft neemt daarentegen juist toe over de tijd. Van de groep die is uitgestroomd vóór juli 2014 heeft 24 procent na drie jaar een vast dienstverband en van de groep die is uitgestroomd vanaf juli 2015 heeft 33 procent na drie jaar een vast dienstverband. Het verschil in de doorstroom naar een vast contract kan waarschijnlijk voor een belangrijk deel worden toegeschreven aan een substantiële verbetering van de conjuncturele omstandigheden tussen beide perioden.

Figuur 5.2 Personen die uitstromen uit fase A en daar niet weer in terugkeren bij dezelfde uitlener komen veelal in een situatie zonder werk terecht of in een regulier tijdelijk (of op termijn vast) contract



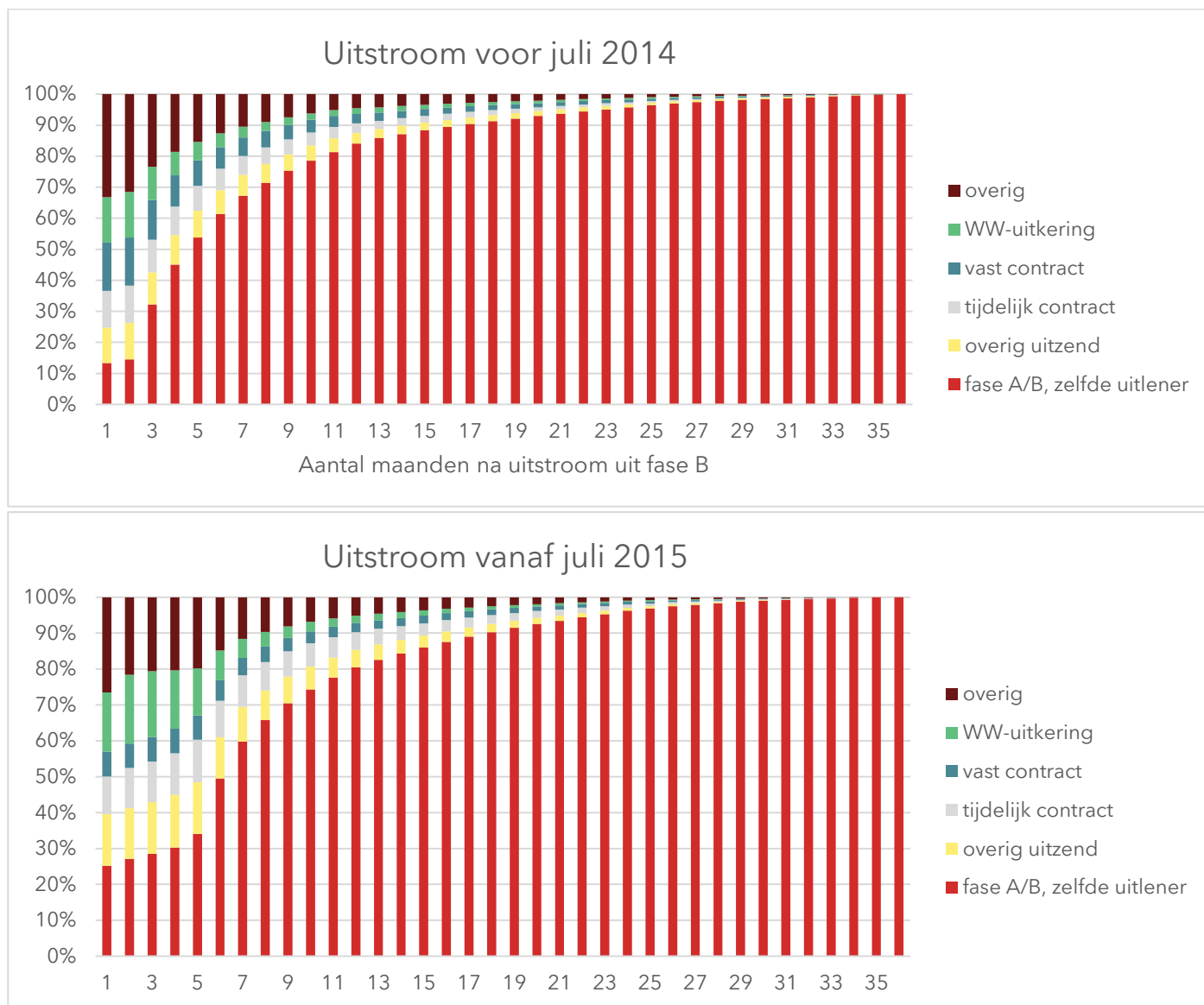
Bron: CBS Microdata, Polisadministratie, bewerking SEO Economisch Onderzoek (2023)

Noot: Deze figuur bevat de arbeidsmarktpositie gedurende de 36 maanden na uitstroom uit fase A wanneer er geen sprake is van draaideurconstructies. De samenstelling in arbeidsmarktposities is weergegeven voor de groep uitzendcontracten in fase A die zijn beëindigd vóór juli 2014 (ruim voor de Wwz, boven) en de groep uitzendcontracten in fase A die zijn beëindigd vanaf juli 2015 (na invoering van de Wwz, onder).

Fase B

Dezelfde analyses zijn uitgevoerd voor personen die zijn uitgestroomd uit een uitzendcontract in fase B. Deze resultaten zijn weergegeven in Figuur 5.3 en Figuur 5.4. Draaideurconstructies bestaan nu niet meer alleen uit terugkeer in fase A bij dezelfde uitlener, maar ook uit terugkeer in fase B bij dezelfde uitlener.

Figuur 5.3 Uitzendkrachten met een draaideurconstructie vanuit fase B komen voornamelijk terecht in een situatie zonder werk of in een WW-uitkering voordat ze weer terugkeren bij dezelfde uitlener



Bron: CBS Microdata, Polisadministratie, bewerking SEO Economisch Onderzoek (2023)

Noot: Deze figuur bevat de arbeidsmarktpositie gedurende de 36 maanden na uitstroom uit fase B in het geval van draaideurconstructies. De samenstelling in arbeidsmarktposities is weergegeven voor de groep uitzendcontracten in fase B die zijn beëindigd vóór juli 2014 (ruim voor de Wwz, boven) en de groep uitzendcontracten in fase B die zijn beëindigd vanaf juli 2015 (na invoering van de Wwz, onder).

Figuur 5.3 geeft de verschillende arbeidsmarktposities weer als er sprake is van een draaideurconstructie binnen de drie jaar na uitstroom uit fase B. Net als bij de analyses voor fase A is ervan uitgegaan dat zodra iemand in een draaideurconstructie terechtkomt, deze persoon gedurende de overige maanden werkzaam blijft in dat uitzendcontract bij dezelfde uitlener. Dit om te kunnen laten zien dat binnen 36 maanden de gehele subpopulatie die in een draaideurconstructie terechtkomt weer terugkeert in een uitzendcontract bij dezelfde uitlener. Tegelijkertijd maakt de figuur duidelijk in welke arbeidssituatie deze personen zitten tot het moment van terugkeer in een uitzendcontract bij dezelfde uitlener.

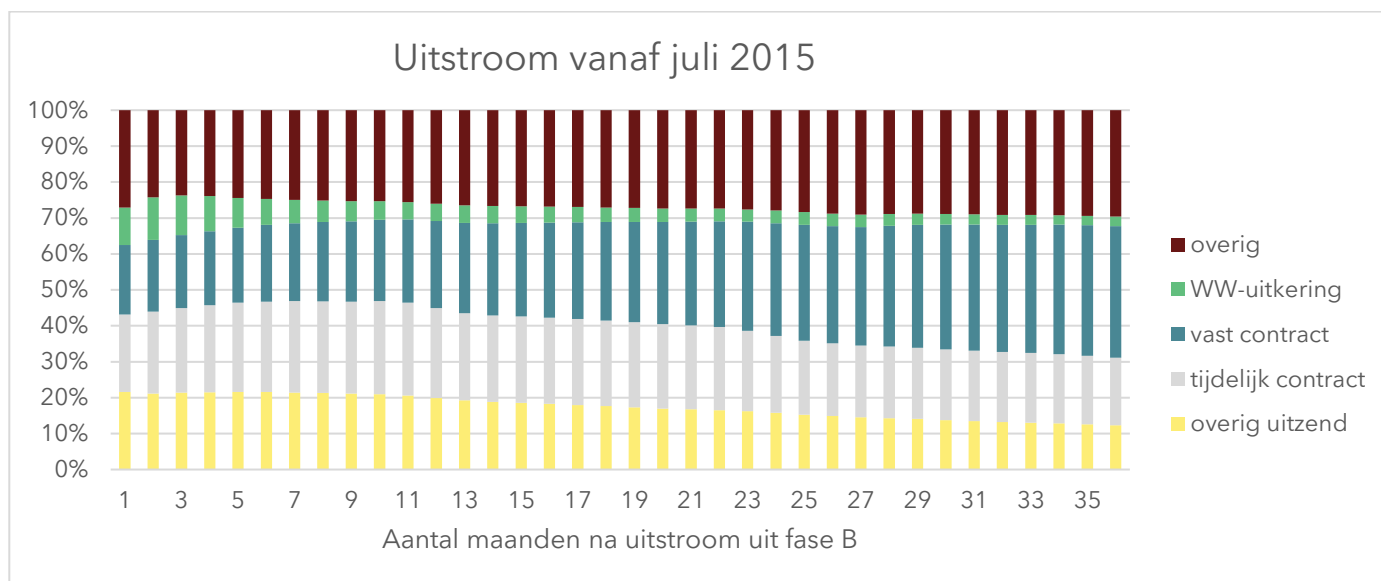
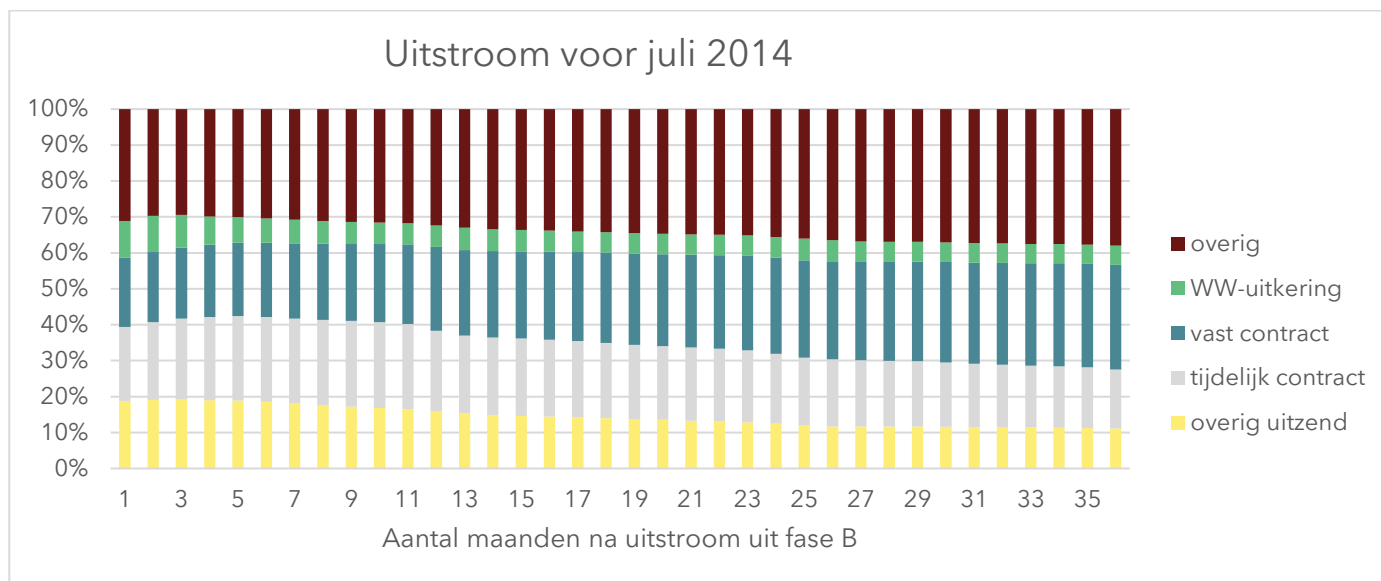
Er is in Figuur 5.3 onderscheid gemaakt tussen personen die uit fase B uitstromen vóór juli 2014 (boven) en vanaf juli 2015 (onder). Wat opvalt is dat er in de periode na de Wwz (figuur onder) veel meer personen direct na uitstroom uit fase B in een draaideurconstructie terechtkomen dan in de periode voor de Wwz (figuur boven): 25 tegenover 13 procent. Wettelijk gezien zou dit niet of nauwelijks moeten plaatsvinden, omdat de tussenpoos dan nog niet is verstreken, maar mogelijk heeft dat te maken met registratiefouten of met nabetalings. Dan is er geen sprake van een daadwerkelijke terugstroom en daarmee draaideurconstructie, maar alleen een administratieve terugstroom. Beide situaties zijn in de beschikbare gegevensbron moeilijk te onderscheiden. Door de grotere terugstroom in uitzendcontracten na invoering van de Wwz neemt het aandeel dat doorstroomt naar andere arbeidsmarktposities logischerwijs af. Dit geldt echter niet voor de doorstroom naar een overig uitzendcontract en de doorstroom naar een WW-uitkering. Deze doorstroom is juist (licht) gestegen. Van de personen die na juli 2015 uit een uitzendcontract in fase B stromen, komt 14 procent terecht in een overig uitzendcontract en 16 procent in een WW-uitkering. Voor de uitstroom voor juli 2014 is dit respectievelijk 11 en 15 procent. De hogere doorstroom naar de WW was eerder ook al te zien in Hoofdstuk 3, waar het aandeel dat vanaf 2015 doorstroomt naar een WW-uitkering in geval van een draaideurconstructie hoger ligt dan in de jaren voor 2015.

Figuur 5.4 geeft gedurende de 36 maanden na uitstroom uit fase B de verschillende arbeidsmarktposities weer voor personen die niet zijn teruggekeerd in een uitzendcontract in fase A of B bij dezelfde uitlener. Personen die in de drie jaar na uitstroom uit fase B terecht zijn gekomen in een draaideurconstructie, zijn dus niet meegenomen in deze figuur. Er is opnieuw onderscheid gemaakt tussen de uitzendcontracten in fase B die zijn beëindigd vóór juli 2014 (voor de Wwz) en de uitzendcontracten in fase B die zijn beëindigd vanaf juli 2015 (na de Wwz).

Uit de figuur blijkt dat bij beide groepen de meeste personen doorstromen naar een overige arbeidsmarktpositie: 31 procent voorafgaand aan de Wwz en 27 procent na invoering van de Wwz. Daarnaast stroomt één op de vijf door naar een overig uitzendcontract, één op de vijf naar een tijdelijk contract en één op de vijf naar een vast contract. Dit vaste contract kan bestaan uit een regulier vast contract of een uitzendcontract in fase C bij dezelfde of een andere werkgever. Uit Hoofdstuk 4 blijkt echter dat slechts een klein deel (rond de 4 procent) een vast contract krijgt bij dezelfde uitlener. Het overgrote deel vindt dus een vast contract bij een andere werkgever. Dat kan een uitlener zijn, maar ook een (voormalige) inlener. Tien procent van de uitstroom uit fase B komt terecht in een WW-uitkering.

Na verloop van tijd komen steeds meer personen terecht in een vast dienstverband of in een overige arbeidsmarktpositie. Het aantal personen dat in een overig uitzendcontract of in een tijdelijk contract werkzaam is, of in een WW-uitkering terechtkomt, neemt daarentegen juist af. Dat laat zien dat na verloop van tijd deze uitzendkrachten doorstromen op de arbeidsmarkt.

Figuur 5.4 De meeste uitzendkrachten stromen vanuit fase B door naar een situatie zonder werk (rond de 30 procent) of naar een regulier tijdelijk of vast contract (samen rond de 40 procent)



Bron: CBS Microdata, Polisadministratie, bewerking SEO Economisch Onderzoek (2023)

Noot: Deze figuur bevat de arbeidsmarktpositie gedurende de 36 maanden na uitstroom uit fase B wanneer er geen sprake is van draaideurconstructies. De samenstelling in arbeidsmarktposities is weergegeven voor de groep uitzendcontracten in fase B die zijn beëindigd vóór juli 2014 (ruim voor de Wwz, boven) en de groep uitzendcontracten in fase B die zijn beëindigd vanaf juli 2015 (na invoering van de Wwz, onder).

6 Conclusie

Tussen 2007 en 2014 schommelt het aandeel van de uitstroom uit een uitzendcontract dat binnen drie jaar terugkeert in een uitzendcontract bij dezelfde werkgever rond de 10 procent (fase A) en 30 procent (fase B). Rond de invoering van de Wet werk en zekerheid (Wwz) in 2015 is dit aandeel draaideurconstructies vanuit fase A met ongeveer 5 procentpunt toegenomen en vanuit fase B met ongeveer 10 procent afgenomen. Dit hangt samen met een verkorting respectievelijk verlenging van de wettelijke onderbrekingstermijn (tussenpoos). Zowel vanuit fase A als vanuit fase B is vanaf 2009 een steeds groter aandeel van de uitstroom van uitzendkrachten in de WW terechtgekomen. Voor niet-draaideurconstructies is dat aandeel vanaf 2014 juist sterk afgenomen.

Ketenbepaling en draaideurconstructies

De ketenbepaling bepaalt dat achtereenvolgende tijdelijke arbeidsovereenkomsten bij dezelfde werkgever die bij elkaar langer duren dan drie jaar worden omgezet naar een vast dienstverband. Bovendien moeten er tussen twee ketens van tijdelijke arbeidsovereenkomsten bij dezelfde werkgever minimaal zes maanden zitten. Dit wordt de tussenpoos genoemd. Deze regels zijn bedoeld om werknemers te beschermen tegen een langdurig verblijf in onzekere tijdelijke contracten terwijl ze langdurig of structureel werk voor dezelfde werkgever verrichten, en om werkgevers te stimuleren om deze werknemers in vaste dienst te nemen.

De ketenbepaling geldt ook voor uitzendkrachten, met aangepaste voorwaarden, afhankelijk van de fase waarin ze zitten. Uitzendkrachten komen onder de ABU- en NBBU-cao meestal eerst in ABU Fase A en NBBU Fase 1/2 terecht, waarin vaak het uitzendbeding geldt, maar waar de ketenbepaling nog niet van toepassing is. Het uitzendbeding maakt het mogelijk het dienstverband bij de uitzender te beëindigen zodra de werkzaamheden bij de inlener ophouden. Dat maakt het voor de werkgever aantrekkelijk om uitzendkrachten zo lang mogelijk in fase A (1/2) te houden. Dat kan maximaal 78 weken achter elkaar en opnieuw na een onderbrekingstermijn (ook hier) van minimaal zes maanden: de tussenpoos in fase A (1/2). Draaideurconstructies in fase A betreffen dus uitzendkrachten in fase A die na (bijna) 78 weken in fase A uitstromen uit fase A en na verloop van tijd opnieuw instromen in fase A bij dezelfde uitlener.

Na fase A kunnen uitzendkrachten doorstromen naar ABU Fase B of NBBU Fase 3. Daarin geldt niet langer een uitzendbeding, maar wel de reguliere ketenbepaling, zij het dat uitzendkrachten niet maximaal drie jaar achter elkaar meerdere tijdelijke contracten mogen krijgen alvorens ze recht krijgen op een vast contract, maar vier jaar. Daarna geldt een tussenpoos van zes maanden voordat ze opnieuw in fase B (3) aan het werk kunnen bij dezelfde uitlener: de tussenpoos in fase B (3). Draaideurconstructies in fase B betreffen in principe dus uitzendkrachten in fase B die na (bijna) 48 maanden in fase B uitstromen uit fase B en na verloop van tijd opnieuw instromen in fase B bij dezelfde uitlener. In de praktijk is er na een tussenpoos echter vooral sprake van terugstroom van fase B naar fase A. Daar houdt dit onderzoek expliciet rekening mee.

Aantal en aandeel draaideurconstructies

In totaal zijn in de periode 2007-2016 bijna 193 duizend uitzendkrachten na ongeveer 78 weken uit fase A gestroomd, waarvan ruim 19 duizend uitzendkrachten binnen drie jaar weer zijn teruggekeerd in een uitzendcontract in fase A bij dezelfde uitlener (10 procent). Bijna 737 duizend uitzendkrachten stroomden in dezelfde periode voor langere tijd uit fase B, waarvan 211 duizend binnen drie jaar weer terugkeerden naar een uitzendcontract bij dezelfde uitlener (29 procent). Dat kon zowel in fase A als fase B zijn.

Tussen 2007 en 2014 schommelt het aandeel van de uitstroom uit een uitzendcontract dat binnen drie jaar terugkeert in een uitzendcontract bij dezelfde werkgever rond de 10 procent (fase A) en 30 procent (fase B). Rond de invoering van de Wet werk en zekerheid (Wwz) in 2015 is dit aandeel draaideurconstructies vanuit fase A met ongeveer 5 procentpunt toegenomen en vanuit fase B met ongeveer 10 procent afgenomen. Dit hangt samen met een verkorting respectievelijk verlenging van de wettelijke onderbrekingstermijn (tussenpoos). In fase A ging het om een verkorting van de onderbrekingstermijn van twaalf naar zes maanden. Na invoering van de Wwz keert van alle draaideurconstructies vanuit fase A ruim 80 procent van de uitzendkrachten binnen 18 maanden terug in fase A bij dezelfde uitlener. Voor invoering van de Wwz duurde dat 27 maanden en had na 18 maanden nog slechts 45 procent van alle draaideurconstructies plaatsgevonden. Dat laat zien dat door een verkorting van de tussenpoos niet alleen het aantal draaideurconstructies toeneemt, maar dat het grootste deel van de uitzendkrachten ook eerder terugkeert in een tijdelijk contract bij dezelfde werkgever. In fase B ging het om een verlenging van de onderbrekingstermijn van drie naar zes maanden. Zowel voor als na invoering van de Wwz vindt ongeveer 90 procent van alle draaideurconstructies binnen 18 maanden na uitstroom uit fase B plaats en (ruim) 80 procent binnen een jaar na uitstroom. Wel ligt het aandeel draaideurconstructies tussen drie maanden en een jaar na uitstroom uit fase B beduidend lager na invoering van de Wwz. Dat laat zien dat door een verlenging van de tussenpoos niet alleen het aantal draaideurconstructies afneemt, maar dat het grootste deel van de uitzendkrachten ook pas later terugkeert in een tijdelijk contract bij dezelfde werkgever. Dat suggereert dat een verlenging van de tussenpoos naar bijvoorbeeld 18 maanden al ongeveer 90 procent van de huidige draaideurconstructies zou kunnen voorkomen, al zal een beperkt deel daarvan mogelijk na 18 maanden alsnog plaatsvinden.

Arbeidsmarktpositie na (tijdelijke) uitstroom uit fase A of fase B

Zowel vanuit fase A als vanuit fase B is vanaf 2009 een steeds groter aandeel van de uitstroom uit uitzendcontracten in de WW terechtgekomen (tot meer dan 30 procent). Voor niet-draaideurconstructies is dat aandeel vanaf 2014 juist sterk afgenomen. Dat zou erop kunnen wijzen dat draaideurconstructies steeds vaker de WW zijn gaan gebruiken als financiële overbrugging tussen twee uitzendperioden en dat uitzendkrachten die niet in een draaideurconstructie terechtkomen en doorstromen op de arbeidsmarkt primair profiteren van de verbeterde conjuncturele omstandigheden sinds 2014. Personen die uiteindelijk in een draaideurconstructie terechtkomen stromen vaker door naar de WW dan personen die niet terugkeren bij dezelfde uitlener. Vanaf de invoering van de Wwz wordt dat verschil bovendien een stuk groter. Verlenging van de tussenpoos van drie naar zes maanden heeft waarschijnlijk geleid tot minder draaideurconstructies vanuit fase B, met bovendien een groter verschil in doorstroom tussen draaideurconstructies en niet-draaideurconstructies. Bij draaideurconstructies is men gebruik blijven maken van de WW als manier om de periode tussen twee uitzendcontracten financieel te overbruggen. Bij doorstroom op de arbeidsmarkt profiteerden uitzendkrachten juist van de steeds gunstiger wordende conjunctuur. Doorstroom vanuit een uitzendcontract naar een vast contract bij dezelfde uitlener betreft ongeveer 3 tot 4 procent vanuit fase B en is vrijwel nihil vanuit fase A.

Totdat uitzendwerknemers terugstromen in een uitzendcontract bij dezelfde uitlener, verblijven ze het vaakst in een situatie zonder werk, in de WW of in een uitzendcontract bij een andere uitlener. Ook uitzendwerknemers zonder draaideurconstructie zijn na uitstroom uit een uitzendcontract het vaakst terug te vinden in een situatie zonder werk, maar daarnaast vooral in een regulier (tijdelijk of op termijn vast) contract. Dit geldt zowel voor uitzendkrachten vanuit fase A als fase B. Wat opvalt is dat er in de periode na invoering van de Wwz vanuit fase A veel meer directe uitstroom is naar de WW dan voor invoering van de Wwz. Ook is er in de periode na de Wwz meer doorstroom naar een overige arbeidsmarktpositie. Daarentegen krijgen in de periode na de Wwz minder personen een uitzendcontract in fase B bij dezelfde uitlener. Vanuit fase B is de doorstroom naar de WW na invoering van de Wwz juist licht gestegen, in tegenstelling tot de doorstroom naar andere arbeidsmarktposities.

Antwoord op de onderzoeksvragen

Dit onderzoek geeft antwoord op twee specifieke onderzoeksvragen. De eerste luidt:

In welke mate is er op dit moment sprake van draaideurconstructies binnen een periode van 36 maanden na uitstroom uit een uitzendcontract (zowel uit fase A als uit fase B)? Hoeveel mensen gaan na uitstroom na de duur van de tussenpoos weer opnieuw aan de slag in een uitzendcontract bij dezelfde uitlener?

Uit het onderzoek blijkt dat het aandeel van de uitstroom uit een uitzendcontract dat binnen 36 maanden terugkeert in een uitzendcontract bij dezelfde werkgever vanuit fase A rond de 15 procent ligt en vanuit fase B rond de 20 procent. Die laatste groep komt na een tussenpoos vooral terug in fase A. Voor invoering van de Wwz lag het aandeel draaideurconstructies vanuit fase A als gevolg van een langere wettelijke tussenpoos (twaalf maanden in plaats van zes maanden) ongeveer 5 procent lager en vanuit fase B als gevolg van een kortere wettelijke tussenpoos (drie maanden in plaats van zes maanden) ongeveer 10 procent hoger. Een verlenging van de huidige tussenpoos heeft daarom consequenties voor minder dan 20 procent van alle uitzendkrachten in fase A of B.

In termen van aantallen mensen zijn er in de periode 2007-2016 in totaal bijna 193 duizend uitzendkrachten na ongeveer 78 weken uit fase A gestroomd, waarvan ruim 19 duizend binnen drie jaar weer zijn teruggekeerd in een uitzendcontract in fase A bij dezelfde uitlener. Bijna 737 duizend uitzendkrachten stroomden in dezelfde periode voor langere tijd uit fase B, waarvan 211 duizend binnen drie jaar weer terugkeerden naar een uitzendcontract bij dezelfde uitlener. Dat kon zowel in fase A als fase B zijn.

De tweede onderzoeksvraag luidt:

Waar verblijven uitzendkrachten gedurende de tussenpoos in het geval van (potentiële) draaideurconstructies? Wat is de arbeidsmarktpositie van deze uitzendkrachten in de periode tussen de twee ketens van uitzendcontracten bij dezelfde uitlener? Stroomt de uitzendkracht de WW in, last de uitzendkracht een 'pauze' in of gaat de uitzendkracht ergens anders werken?

Het antwoord op deze vraag is vooral een situatie zonder werk, verblijf in de WW of in een uitzendcontract bij een andere uitlener. Dat geldt zowel voor uitzendkrachten vanuit fase A als fase B. Vanaf 2009 stroomt een steeds groter aandeel van deze uitzendkrachten naar de WW. Dat zou erop kunnen wijzen dat draaideurconstructies vaker de WW zijn gaan gebruiken als financiële overbrugging tussen twee uitzendperioden.



“De wetenschap dat het goed is.”

SEO Economisch Onderzoek doet onafhankelijk toegepast onderzoek in opdracht van overheid en bedrijfsleven. Ons onderzoek helpt onze opdrachtgevers bij het nemen van beslissingen. SEO Economisch Onderzoek is gelieerd aan de Universiteit van Amsterdam. Dat geeft ons zicht op de nieuwste wetenschappelijke methoden. We hebben geen winstoogmerk en investeren continu in het intellectueel kapitaal van de medewerkers via promotietrajecten, het uitbrengen van wetenschappelijke publicaties, kennisnetwerken en congresbezoek.

SEO-rapport 2023-65

ISBN 978-90-5220-295-2

Informatie & Disclaimer

SEO Economisch Onderzoek heeft op de verkregen informatie en data geen onderzoek uitgevoerd dat het karakter draagt van een accountantscontrole of due diligence. SEO is niet verantwoordelijk voor fouten of omissies in de verkregen informatie en data.

Copyright © 2023 SEO Amsterdam.

Alle rechten voorbehouden. Het is geoorloofd gegevens uit dit rapport te gebruiken in artikelen, onderzoeken en collegesyllabi, mits daarbij de bron duidelijk en nauwkeurig wordt vermeld. Gegevens uit dit rapport mogen niet voor commerciële doeleinden gebruikt worden zonder voorafgaande toestemming van de auteur(s). Toestemming kan worden verkregen via secretariaat@seo.nl.

Roetersstraat 29
1018 WB, Amsterdam

+31 20 399 1255
secretariaat@seo.nl
www.seo.nl